



BERGEN KOMMUNE
KOMMUNEREVISJONEN

REVISJONSRAPPORT

Forvaltningsrevisjonsprosjektet

Benchmarking av de kommunale barnehagene i Bergen 2003/04

Forvaltningsrevisjonsrapport nr. 04/05

Februar 06

2. opplag

Bjørns gate 1 (Aasegården)

Postboks 7700, 5020 Bergen □ Telefon 55 56 43 00 □ Telefax 55 56 43 30

INNHOLDSFORTEGNELSE

0	SAMMENDRAG	I
0.1	PROSJEKTETS FORMÅL OG PROBLEMSTILLINGER	I
0.2	METODE	II
0.3	PROBLEMSTILLING 1: KARTLEGGING OG SAMMENLIGNING AV DE KOMMUNALE BARNEHAGENES RESSUR SINNSATS I 2003/2004	III
0.3.1	Konklusjon problemstilling 1:	V
0.4	PROBLEMSTILLING 2: HVA KAN BIDRA TIL Å FORKLARE VARIASJONER I DE KOMMUNALE BARNEHAGENES KOSTNADSNIVÅ?	VI
0.4.1	Konklusjon problemstilling 2	VII
0.5	PROBLEMSTILLING 3: ER DET BYDELSVISE FORSKJELLER I RESSUR SINNSATSEN I DE KOMMUNALE BARNEHAGENE?	VIII
0.5.1	Konklusjon problemstilling 3:	VIII
0.6	PROBLEMSTILLING 4: SAMMENLIGNING AV KOMMUNALT DRIFTSTILSKUDD TIL PRIVATE BARNEHAGER OG KORRIGERTE OPPHOLDSTIMER PER ÅRSVERK I PRIVATE BARNEHAGER	VIII
0.6.1	Konklusjon problemstilling 4:	VIII
0.7	ANBEFALINGER	IX
1	INNLEDNING	1
1.1	BAKGRUNN OG FORMÅLET FOR PROSJEKTET	1
1.2	PROBLEMSTILLINGER	2
1.3	AVGRENSNING	2
1.4	NYTTEVERDI AV PROSJEKTET	3
1.5	KOMMUNIKASJON MED ADMINISTRASJONEN	4
1.6	RAPPORTENS OPPBYGNING	5
2	METODE/FREMGANGSMÅTE	6
2.1	BARNEHAGENS KOSTNADSFUNKSJON	7
2.2	INNHEMTING AV KOSTNADS- OG BEMANNINGSDATA	8
2.3	SAMMENLIGNBARE TALL	8
2.3.1	Barnehagenes tjenestetilbud	9
2.3.2	Kostnadsdata	9
2.3.2.1	Lønn	9
2.3.2.2	Inventar og utstyr	10
2.3.2.3	Lokaler og uteareal	10
2.3.3	Relative tallstørrelser	10
2.3.3.1	Korrigerte oppholdstimer	11
2.4	MÅLEPARAMETER FOR RESSUR SINNSATS	11
2.5	ANALYSEVERKTØY	12
2.5.1	Forklaring korrelasjon	12
2.5.2	Forklaring regresjon	13
3	REVISJONSKRITERIER	14
4	KARTLEGGING OG SAMMENLIGNING AV DE KOMMUNALE BARNEHAGENES RESSUR SINNSATS	16

4.1	UTVALGTE FAKTORER I KOSTNADSFUNKSJONEN	16
4.2	NØKKELOPPLYSNINGER I TABELLFORM	17
4.3	BEMANNINGSDATA	20
4.4	FORDELING AV PERSONALKOSTNADER	21
4.5	ANDRE KOSTNADER	23
4.6	VURDERING AV SENTRALE STØRRELSER	25
4.6.1	Kostnad per korrigert oppholdstime	25
4.6.2	Personalkostnader per årsverk	27
4.6.3	Korrigerte oppholdstimer per årsverk	27
4.6.4	Fordeling av personalkostnadene på kostnadsartsgrupper	28
4.7	OPPSUMMERING	30
5	HVILKE FAKTORER KAN HA BETYDNING FOR DE KOMMUNALE BARNEHAGENES RESSUR SINNSATS	32
5.1	FORKLARINGSMODELL	32
5.2	VURDERING	32
5.2.1	Kostnad per korrigert oppholdstime vs personalkostnad per årsverk	33
5.2.2	Kostnad per korrigert oppholdstime vs korrigerte oppholdstimer per årsverk	33
5.2.3	Korrigerte oppholdstimer per årsverk vs personalkostnader per årsverk	34
5.3	STRUKTURELLE FAKTORER	34
5.3.1	Barnehagens størrelse	36
5.3.2	Areal per heldagsplass	37
5.3.3	Kjennetegn ved barnegruppen	37
5.3.4	Personalforhold	38
5.4	PERSONALKOSTNADER FORDELT PÅ KOSTNADSARTSGRUPPER	40
5.5	OPPSUMMERING	41
6	ER DET BYDELSVISE FORSKJELLER I RESSUR SINNSATSEN?	43
6.1	KOSTNAD PER KORRIGERT OPPHOLDSTIME PÅ BYDELSNIVÅ	43
6.2	KONKLUSJON	44
7	DRIFTSTILSKUDD PRIVATE BARNEHAGER	45
7.1	KARTLAGT RESSUR SINNSATS VED DE PRIVATE BARNEHAGENE	45
7.2	KORRIGERTE OPPHOLDSTIMER PER ÅRSVERK	49
7.3	KONKLUSJON	50
8	ANBEFALINGER	51

FIGUROVERSIKT

FIGUR 2-1	GRUNNELEMENTENE I FORVALTNINGSREVISJON - OVERORDNET MODELL	6
FIGUR 4-1	FORDELING AV BRUTTO LØNN I BERGENS KOMMUNALE BARNEHAGER	23
FIGUR 4-2	KOSTNAD PER KORRIGERT OPPHOLDSTIME	26
FIGUR 4-3	PERSONALKOSTNADER PER ÅRSVERK	27
FIGUR 4-4	KORRIGERTE OPPHOLDSTIMER PER ÅRSVERK	28
FIGUR 4-5	FAST LØNN PER KORRIGERT OPPHOLDSTIME - STIGENDE REKKEFØLGE	29
FIGUR 5-1	OVERORDNET FORKLARINGSMODELL	32
FIGUR 5-3	KOSTNAD PER KORRIGERT OPPHOLDSTIME VS PERSONALKOSTNADER PER ÅRSVERK	33

FIGUR 5-2 KOSTNAD PER KORRIGERT OPPHOLDSTIME VS KORRIGERTE OPPHOLDSTIMER PER ÅRSVERK	34
FIGUR 6-1 KOSTNAD PER KORRIGERT OPPHOLDSTIME, SORTERT ETTER BYDEL	43
FIGUR 7-1 KORRIGERTE OPPHOLDSTIMER PER ÅRSVERK I PRIVATE BARNEHAGER	49

TABELLOVERSIKT

TABELL 2.1 BEREGNING AV KORRIGERTE OPPHOLDSTIMER	11
TABELL 2.2 GRADER AV KORRELASJON	12
TABELL 4.1 KARTLAGT RESSUR SINNSATS, SORTERT ETTER BYDELER	17
TABELL 4.2 FAKTORPRISER OG STRUKTURELLE FORHOLD	19
TABELL 4.3 FORDELING AV LØNNSKOSTNADER PÅ KATEGORIER	21
TABELL 4.4 ANDRE KOSTNADER FORDELT PÅ ARTER	24
TABELL 4.5 BESKRIVENDE STATISTIKK OVER SENTRALE VARIABLER	30
TABELL 5.1 KORRELASJONSMATRIS E MED STRUKTURELLE FAKTORER	35
TABELL 5.2 KORRELASJONSMATRIS E MED KOSTNADSARTER FOR LØNNSKOSTNADER	40
TABELL 6.1 NØKKELTALL PER BYDEL	44
TABELL 6.2 KORRELASJONER MELLOM NØKKELTALL I BYDELER	44
TABELL 7.1 KARTLAGT RESSUR SINNSATS PRIVATE BARNEHAGER, ALFABETISK	46

KILDER

52

VEDLEGG:

- VEDLEGG 1: BEMANNINGSDATA
- VEDLEGG 2: FORDELING AV KOSTNADER PÅ ARTSGRUPPER
- VEDLEGG 3: NØKKELTALL SORTERT ETTER STØRRELSE
- VEDLEGG 4: REGRESJONSANALYSER

0 SAMMENDRAG

0.1 Prosjektets formål og problemstillinger

Bergen kommunerevisjon har etter oppdrag fra kontrollutvalget gjennomført et forvaltningsrevisjonsprosjekt med tittelen *Økonomisk benchmarking av de kommunale barnehagene i Bergen 2003/2004*. I begrepet ”benchmarking” ligger et ønske om måling av prestasjoner i en virksomhet opp mot prestasjoner i andre tilsvarende virksomheter. For å kunne sikre et best mulig barnehagetilbud er man avhengig av både en effektiv ressursutnyttelse og en god kvalitet på tjenesten. I dette prosjektet har vi ikke funnet rom for å vurdere kvaliteten på tjenesten.

Prosjektet har følgende problemstillinger:

- 1. Kartlegging og sammenligning av de kommunale barnehagenes ressursinnsats i barnehageåret 2003/04.*
- 2. Hva kan bidra til å forklare variasjoner i de kommunale barnehagenes kostnadsnivå?*
- 3. Er det bydelsvise forskjeller i ressursinnsatsen i de kommunale barnehagene?*
- 4. Sammenligning av kommunalt driftstilskudd til private barnehager og korrigerte oppholdstimer per årsverk i private barnehager*

0.2 Metode

For å belyse problemstillingene har vi analysert kostnadsdata hentet fra kommunens økonomisystem Agresso. Bemanningsdata, antall barnehageplasser og barnas alderssammensetning er oversendt fra byrådsavdeling for oppvekst.¹ Informasjonen følger barnehageåret, altså høst 2003 og vår 2004, og vi har derfor hentet kostnadsdata i fra samme periode, fra og med august 2003 til og med juli 2004. Totalt har vi med 56 kommunale barnehager i undersøkelsen.

En forsvarlig sammenligning av barnehagenes ressursbruk forutsetter at grunnlaget for ressursbruken, det vil si tjenestetilbudet, må være sammenlignbart. I dette prosjektet har vi sammenlignet ressursbruken i kommunale barnehager med ordinær drift. Vi har holdt utenfor kostnader knyttet til KOSTRA²-funksjon 211 *Styrket tilbud til førskolebarn*, og kostnader som vi mener ville ha skapt et skjevt kostnadsbilde.

En sammenligning av de kommunale barnehagene forutsetter også bruk av relative tallstørrelser. I utgangspunktet ville det være naturlig å beregne kostnad per barn i den enkelte barnehage, men siden barna vil ha ulik oppholdstid og barnas alder har betydning for voksentettheten er det nødvendig å benytte en annen måleenhet. I stedet for kostnad per barn benytter vi enheten *kostnad per korrigert oppholdstime* når vi sammenligner kostnader. Dette er den samme benevnelsen som benyttes i KOSTRA. En 4-6 åring med heldagsplass vil kreve 2 160 korrigerte oppholdstimer³, mens en 0-2 åring vil kreve det dobbelte.

I rapporten bruker vi en kostnadsfunksjon som grunnlag for kartlegging og sammenligning av ressursinnsatsen, mens vi utformet en forklaringsmodell som grunnlag for å belyse faktorer som kan ha betydning for kommunale barnehagers kostnadsnivå.⁴ Vi har i hovedsak benyttet to statistiske verktøy, *korrelasjon* og *regresjon*,⁵ i analysearbeidet.

¹ Disse opplysningene inngår i kommunens rapportering til Statistisk sentralbyrå på KOSTRA 16-skjema

² KOSTRA er et statlig informasjonssystem som gir styringsinformasjon om kommunal virksomhet

³ Se avsnitt 2.3.3.1 s 11 i forvaltningsrevisjonsrapporten

⁴ Se avsnitt 5.1 s 32

I henhold til forskrift om revisjon av 15.06.04 § 7 annet ledd skal det etableres revisjonskriterier for det enkelte prosjekt. Revisjonskriteriet i dette prosjektet er utledet av kommunelovens § 1 og denne bestemmelsens forarbeider. Kriteriet lyder:

- *Barnehagene bør drives slik at de sikrer mest mulig velferd innenfor de økonomiske rammer som er satt.*

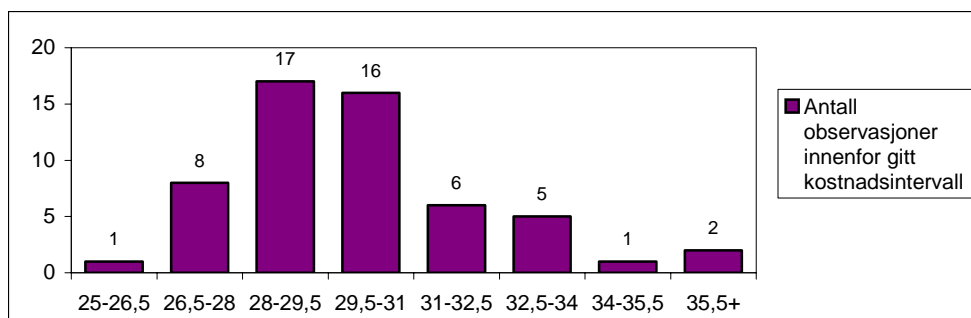
0.3 Problemstilling 1: Kartlegging og sammenligning av de kommunale barnehagenes ressursinnsats i 2003/2004.

Barnehagene som inngår i sammenligningen ”produserer” i gjennomsnitt 141 269 korrigerte oppholdstimer. Dette tilsvarer 65,4 heldagsplasser for 4-6 åringer, mens faktisk antall barn i gjennomsnitt er 49,3. Forskjellen skyldes at barn under 4 år krever flere korrigerte oppholdstimer⁶. I gjennomsnitt utføres det 11,0 årsverk i basisvirksomheten, og i tillegg utføres det 1,6 årsverk knyttet til KOSTRA funksjon 211 *Styrket tilbud til førskolebarn*. Dette betyr at det i gjennomsnitt er 5,9 heldagsplasser for 4-6 åringer per ansatt eller 4,5 barn per ansatt. Arealet i barnehagene er i gjennomsnitt 249,7 m². Dette gir 3,8 m² per heldagsplass eller 5,1 m² per barn.

De kostnadene vi har funnet sammenlignbare utgjør i gjennomsnitt 4,2 millioner kroner per barnehage. Dette er netto kostnader, det vil si at refusjoner er trukket fra. Fordelt på 141 269 korrigerte oppholdstimer blir dette et gjennomsnitt på kr 30,11 per korrigert oppholdstime. Høyeste kostnad per korrigerte oppholdstime var på kr 38,29 mens laveste var på kr 25,99. Barnehagene fordelte seg innenfor gitt kostnadsintervall som vist i diagrammet nedenfor.

⁵ Se avsnitt 2.5.1 og 2.5.2 s 12 og 13

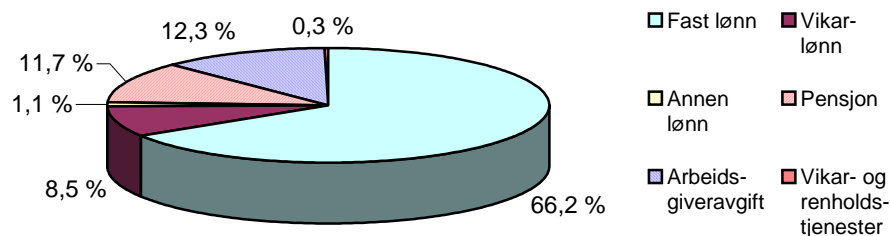
⁶ Se avsnitt 2.3.3.1 s 11



Vi fant at de fleste barnehagene har en kostnad per korrigert oppholdstime rundt gjennomsnittet, mens noen få har betydelig høyere kostnader.

Videre kartla vi hvordan kostnadene fordelte seg på forskjellige kostnadsartsgrupper. Av kostnadene vi inkluderte, utgjorde personalkostnadene over 94 %, og vi så derfor spesielt på elementer som inngår i disse.

Figuren under viser hvordan personalkostnadene fordelte seg på kostnadsartsgruppene.



Vi ser av diagrammet at 66,2 % av personalkostnadene består av fast lønn, (det vil si lønn til faste stillinger), 12,3 % består av arbeidsgiveravgift, 11,7 % består av pensjonskostnader, 8,5 % består av vikarlønn, 1,1 % av annen lønn og 0,3 % av vikar- og renholdstjenester.

Vi fant liten forskjell mellom barnehagene når det gjaldt den relative fordelingen av personalkostnader. Dersom andelen "Fast lønn" sank, økte andelen "Vikar-lønn" tilsvarende. Det var imidlertid store forskjeller i personalkostnader per årsverk. Gjennomsnittet var på 350 758 kroner per årsverk, mens høyeste og laveste personalkostnad var henholdsvis 436 124 og 295 862 kroner per årsverk.

Som nevnt tidligere fant vi at hver ansatt i gjennomsnitt ”produserer” 5,9 heldagsplasser eller 12 834 korrigerede oppholdstimer. Høyeste antall vi fant var 15 349 korrigerede oppholdstimer per årsverk og laveste var 11 418 korrigerede oppholdstimer. Dette betyr at hver ansatt ”produserer” mellom 5,3 og 7,1 heldagsplasser i året.

Blant de andre kostnadene fant vi at det på *Undervisningsmateriell og annet forbruksmateriell* brukes i gjennomsnitt 1 828 kroner per heldagsplass, mens variasjonen går fra 906 kroner til 3298 kroner per heldagsplass. For *Energi, forsikring og avgifter* finner vi et gjennomsnitt på 265 kroner per kvadratmeter, mens de med høyest kostnad til disse formålene har over 400 kroner per kvadratmeter.

0.3.1 Konklusjon problemstilling 1:

Kommunerevisjonens kartlegging og sammenligning av de kommunale barnehagenes ressursinnsats i barnehageåret 2003/2004 viser at de fleste barnehagene har en kostnad per korrigerede oppholdstime på eller under kostnadsgjennomsnittet på kr. 30,11. Etter vår vurdering har de fleste kommunale barnehagene en kostnad per korrigerede oppholdstime som i forhold til revisjonskriteriet (barnehagene bør drives slik at de sikrer mest mulig velferd innenfor de økonomiske rammer som er gitt) ligger innenfor rimelig variasjon. Det er imidlertid stor forskjell på barnehagene med høyest og lavest kostnad per korrigerede oppholdstime, flest og færrest korrigerede oppholdstimer per årsverk og høyest og lavest personalkostnad per årsverk. Før vi ser på mulige årsaker til dette, kan dette tyde på at det finnes en viss ineffektivitet i ressursbruken blant noen av barnehagene i Bergen.

0.4 Problemstilling 2: Hva kan bidra til å forklare variasjoner i de kommunale barnehagenes kostnadsnivå?

Som nevnt er personalkostnadene de dominerende i kostnadsbildet for barnehagene. Vi fant at de to faktorene personalkostnader per årsverk og korrigerte oppholdstimer per årsverk til sammen kan forklare 92 % av forskjellene i kostnad per korrigert oppholdstime. Det er naturlig å anta at andre faktorer hovedsakelig påvirker kostnad per korrigert oppholdstime indirekte gjennom disse to. I tråd med kostnadsfunksjonen⁷ vurderte vi om følgende strukturelle forhold kunne tenkes å påvirke kostnad per korrigert oppholdstime:

- barnehagens størrelse (antall korrigerte oppholdstimer)
- areal per heldagsplass
- andel barn som har mindre enn 33 timer oppholdstid i uken
- andel barn i alderen 0-2 år
- andel førskolelærere i basisvirksomhet⁸
- andel personell utenfor basisvirksomhet (lærlinger/sivilarbeidere mm)
- sykevikar uten refusjon per årsverk (sykefravær)

Vi vurderte også om fordelingen av personalkostnader på kostnadsartsgruppene kunne ha betydning, og da spesielt avveiningen mellom lønn til faste stillinger og lønn til vikarer

Vi fant:

- At *antallet korrigerte oppholdstimer* i den enkelte barnehage ser ut til å ha en viss betydning på kostnad per korrigert oppholdstime. Større barnehager har gjennomgående litt lavere kostnader per korrigert oppholdstime enn mindre barnehager.
- Ingen sammenheng mellom *areal per heldagsplass* og kostnad per korrigert oppholdstime.

⁷ Se avsnitt 4.1 s 16

⁸ basisvirksomhet = alminnelig barnehagetjenester, uten støttepedagoger og to-språklige assistenter

- En moderat negativ korrelasjon mellom korrigerte oppholdstimer per årsverk og *andel barn som tilbringer mindre enn 33 timer i barnehagen*. Dette kan skyldes at det er vanskelig å utnytte kapasiteten i barnehagene når det er mange som har deltids plass.
- At korrigerte oppholdstimer per årsverk ikke øker med *andel småbarn*.
- At *andel førskolelærere* og andre pedagogiske utdannede ser i liten grad ut til å påvirke personalkostnader per årsverk. En høy andel førskolelærere så ut til å øke antall korrigerte oppholdstimer per årsverk, men totalt sett ga ikke en høy andel førskolelærere utslag i merkbart forskjellig kostnad per korrigert oppholdstime. Ansiennitet har vi ikke oversikt over, men det kan tenkes at dette har betydning både for personalkostnader per årsverk og korrigerte oppholdstimer per årsverk.
- At en barnehage har *andre personalressurser* tilgjengelig i forbindelse med KOSTRA funksjon 211 (styrket tilbud), eller som lærlinger/sivilarbeidere ser ut til å ha liten betydning for kostnad per korrigert oppholdstime.
- At *sykefraværskostnadene* ikke ser ut til å kunne forklare forskjellene i kostnad per korrigert oppholdstime. Dette har selvfølgelig sammenheng med at de utgjør en liten del av totalkostnadene og at man har refusjonsordninger i forbindelse med sykefravær over 16 dager.

Hvorvidt det er en relativ høy eller en relativ lav andel vikarer synes ikke å spille noen rolle som forklaring på de store forskjellene i kostnad per korrigert oppholdstime. Korrelasjonene mellom kostnad per korrigert oppholdstime og henholdsvis fast lønn, vikar-lønn og refusjoner er alle ubetydelige/nær null. Dette kan tyde på at barnehagene ikke bruker vikarer unødige.

0.4.1 Konklusjon problemstilling 2

Kommunerevisjonens analyser viser at barnehagenes kostnadsnivå først og fremst påvirkes av personalkostnader per årsverk og korrigerte oppholdstimer per årsverk. Vi fant i tillegg at strukturelle faktorer som størrelsen på barnehagen (antall korrigerte oppholdstimer) og andel barn i barnehagen som har deltids plass synes også å ha en liten forklaringsverdi. En høy andel

førskolelærere så ut til å øke antall korrigerte oppholdstimer per årsverk, uten at kostnad per korrigert oppholdstime ble merkbart lavere.

0.5 Problemstilling 3: Er det bydelsvise forskjeller i ressursinnsatsen i de kommunale barnehagene?

Fram til og med 30.06.2004 var Bergen kommune delt opp i bydeler og hver enkel bydel var ansvarlig for blant annet driften av barnehagene. Vi sammenlignet ressursinnsatsen mellom barnehagene i bydelene for å se om der var bydelsvise forskjeller.

0.5.1 Konklusjon problemstilling 3:

Kommunerevisjonen fant ikke vesentlige bydelsvise forskjeller i ressursinnsatsen i de kommunale barnehagene i barnehageåret 2003/2004.

0.6 Problemstilling 4: Sammenligning av kommunalt driftstilskudd til private barnehager og korrigerte oppholdstimer per årsverk i private barnehager

Vi kartla ressursinnsatsen ved 123 ikke-kommunale barnehager som har rapportert utelukkende ordinær drift og som har mottatt kommunalt driftstilskudd for 2003/2004. Vi kartla også årsverk og korrigerte oppholdstimer.

0.6.1 Konklusjon problemstilling 4:

Kommunerevisjonen fant at målt i korrigerte oppholdstimer per årsverk synes de private barnehagene å ha utnyttet det tilgjengelige personell bedre enn de kommunale barnehagene i

barnehageåret 2003/2004. Vi har ingen forutsetninger for å vurdere om kvaliteten ble forverret (eller forbedret) ovenfor barna, som følge av færre voksne per barn.

0.7 Anbefalinger

Byrådsavdeling for oppvekst bør vurdere om det skyldes tilfeldigheter eller om spesielle omstendigheter gjør at noen barnehager har kommet dårlig ut i kostnadssammenligningen mellom de kommunale barnehagene. Det er ikke realistisk at alle barnehageplasser skal ha samme kostnad. Poenget er at ingen barnehageplasser skal koste mer enn det som er nødvendig. Sammenligning av kostnader/tilskudd barnehagene i mellom er verdifullt for å nå dette målet.

Byrådsavdeling for oppvekst bør foreta årlige/kontinuerlige sammenligninger av antall barn/oppholdstimer og offentlig tilskudd i de kommunale barnehagene for å kunne beregne riktig tilskudd til de private barnehagene.

1 INNLEDNING

I forbindelse med kontrollutvalgets prioritering av nye forvaltningsrevisjonsprosjekter våren 2004 valgte kontrollutvalget blant annet å fokusere på følgende tema:

”Økonomisk benchmarking av barnehagene”

I den rapporten som her legges fram, har kommunerevisjonen gjort en kartlegging av de kommunale barnehagenes kostnader i barnehageåret 2003/2004 med det formålet å sammenligne barnehagenes kostnadsnivå for å undersøke om det er store forskjeller mellom de ulike barnehagene. Vi har også analysert mulige årsaker til innbyrdes forskjeller mellom barnehagene. I den grad vi kommer inn på de private barnehagene vil vi konsentrere oss om kommunens driftstilskudd og bemanning.

1.1 Bakgrunn og formålet for prosjektet

Barnehagedrift er regulert i barnehageloven. Loven har som formål å sikre at barnehagene gir barn under opplæringspliktig alder gode utviklings- og aktivitetsmuligheter. Det er kommunens ansvar at det finnes ”tilstrekkelig antall barnehageplasser”.

Barnehager hører til under byrådsavdeling for oppvekst. Det fremgår av Bergen kommunes nettsider at Bergen har 243 barnehager med plass til i alt 9468 barn (våren 2004). Tre fjerdedeler av barnehagene er private. De private barnehagene er med i felles opptaksordning og mottar driftstilskudd fra kommunen. Bergen kommune legger i stor grad til rette for privat barnehageutbygging og barnehagedrift. Barnehagedekningen var våren 2005 på 62 %, mens full behovsdekning beregnes til 79 %. Per i dag er dekningsgraden beregnet til 70,7 %. Sammenlignet med andre storkommuner⁹ hadde Bergen tredje lavest barnehagedekning.

⁹ Bærum, Drammen, Fredrikstad, Kristiansand, Sandnes, Stavanger, Tromsø og Trondheim. Sammen med Bergen deltar disse i ASSS – samarbeidet. ASSS = Aggregert styringsdata for samarbeidende storkommuner. Vi har hentet opplysninger fra rapporten ASSS V: *Barnehager (2003)*

Samtidig har kommunen hatt nest høyest nettoutgift på barnehagesektoren per innbygger i alderen 1-5 år, og den høyeste bruttoutgiften per oppholdstime.

1.2 Problemstillinger

Med utgangspunkt i forvaltningsrevisjonsprosjektets formål belyser kommunerevisjonen følgende problemstillinger:

- 1) Kartlegging og sammenligning av de kommunale barnehagenes ressursinnsats i barnehageåret 2003/04.*

- 2) Hva kan bidra til å forklare variasjoner i de kommunale barnehagenes kostnadsnivå?*

- 3) Er det bydelsvise forskjeller i ressursinnsatsen i de kommunale barnehagene?*

- 4) Sammenligning av kommunalt driftstilskudd til private barnehager og korrigerte oppholdstimer per årsverk i private barnehager*

1.3 Avgrensning

Dette prosjektet er en sammenligning av kostnader. Kvalitet er selvsagt en viktig side ved barnehagetjenester. Bergen kommune har en målsetting om å ha et mangfoldig barnehagetilbud av høy kvalitet for alle barn i alle barnehager. Stortingsmelding 27 (1999-2000) *Barnehage til beste for barn og foreldre* fordeler ansvaret for en kvalitetssatsing i barnehagene mellom stat, kommune og den enkelte barnehage. I Bergen kommune har den enkelte bydel laget felles kvalitetsplaner for alle barnehagene i bydelen. Bergen kommune har også gjennomført prosjektet *Barnehagevurdering i Bergen 2002-2003* der 200 private og kommunale barnehager deltok. Hensikten med dette prosjektet var at alle barnehager innen

2003 skulle etablere redskap og praksis for systematisk intern vurdering, slik at kvaliteten på barnehagetilbudet sikres og videreutvikles. Det vil selvfølgelig kunne være interessante koblinger mellom kvalitet og kostnad. I dette forvaltningsrevisjonsprosjektet har vi imidlertid ikke funnet rom for å trekke inn spørsmål om kvalitet.

Vi har i dette forvaltningsrevisjonsprosjektet hatt mest fokus på de kommunale barnehagene som i 2003 har rapportert på KOSTRA¹⁰-skjema 16¹¹ at de har ordinær drift. KOSTRA er et nasjonalt informasjonssystem som gir styringsinformasjon om kommunal virksomhet, og skjema 16 gir informasjon om barnehager angående oppholdstid, aldersfordeling, ansatte og stillingstyper med mer. I den grad vi kommer inn på de ikke-kommunale barnehagene i Bergen, vil vi se på hva den enkelte barnehage koster kommunen i form av kommunale tilskudd for 2003/2004, samt ressursinnsatsen i form av bemanning. Blant de kommunale barnehagene regnes også en ikke-kommunal barnehage (Skårungen) der kommunen står for driften. Totalt er det 56 kommunale barnehager og 123 ikke-kommunale barnehager som er med i undersøkelsen.

1.4 Nytteverdi av prosjektet

Det vil få stor innvirkning på tilbudet hvordan den enkelte barnehage forvalter tilgjengelige ressurser. Ved å foreta en sammenstilling over kostnadsnivået til barnehagene i Bergen kommune, samt foreta en analyse over de mest sentrale kostnadsartene kan man identifisere ”beste praksis”, utveksle erfaringer og samarbeide om utviklingstiltak med tanke på forbedringer. Også det å kunne sammenligne seg med seg selv over tid gir spire til kontinuerlig forbedring.

For å kunne sikre et best mulig barnehagetilbud er man avhengig av en effektiv ressursutnyttelse. Dersom det viser seg å være store forskjeller i kostnadsnivå mellom

¹⁰ KOSTRA = KOmmunal STatlig RApportering

¹¹ KOSTRA skjema 16 = Årsmelding for barnehagene

barnehager kan det indikere at det eksisterer tilsvarende forskjeller når det gjelder kostnadseffektivitet.

1.5 Kommunikasjon med administrasjonen

Utkast til rapporten ble sendt på høring til byrådsavdeling for oppvekst 4.11.2005 med høringsfrist 28.11.2005. I forbindelse med høringen kom det i stand et møte med byrådsavdeling for oppvekst 16.11.2005. Her kom det blant annet frem at KOSTRA-skjema 16 *Årsmelding for barnehagene*, hvor vi har hentet bemanningsdata og opplysninger om barnehagebarnas alder og oppholdstid, er gjeldende for barnehageåret, det vil si fra august til august. I førsteutkastet benyttet vi regnskapstall for regnskapsåret 2003, det vil si januar-januar. Det var dermed ikke samsvar mellom regnskapsdata og øvrig data. På grunn av denne tilbakemeldingen ble det foretatt nye tallanalyser med regnskapsmateriale fra perioden august-august, altså identisk med barnehageåret. Det ble utformet et nytt utkast som ble sendt på høring fra 26.01.2006 til 03.02.2006.

I forbindelse med den andre høringsperioden tok byrådsavdeling for oppvekst kontakt med kommunerevisjonen, og det ble muntlig kommentert noen småfeil som enten er rettet opp, eller presisert der feilen bare var tilsynelatende eller skyldtes uklar formulering. I tillegg kom det frem noen kommentarer som går på innhold. Disse er gjengitt her:

- Tabell 4.5 – beskrivende statistikk: I tabellen har vi oppgitt ”andre kostnader per korrigert oppholdstime” til å være 1,67. Byrådsavdelingen påpeker at dette bare er en del av andre kostnader, og mener derfor at tallet ikke er rett. Vi presiserer derfor at dette gjelder de kostnader som vi har funnet sammenlignbare.
- Bokføring av vikarlønn/refusjoner: Byrådsavdelingen påpeker at det tidligere var vanlig at man fikk alle refusjoner i et stort beløp og regnskapsførte dette uten å periodisere. En slik praksis vil kunne få konsekvenser i begge ender av regnskapsperioden. Vi har kontrollert at refusjoner er periodisert på hver enkelt måned.

- Private barnehager: Byrådsavdelingen påpeker at den gamle tilskuddsordningen er avvirket og mener uansett at tilskudd per korrigert oppholdstime gir et misvisende inntrykk på grunn av tilskuddet ble gitt per disponibel plass. Vi har på bakgrunn av dette fjernet et avsnitt og en figur som viste tilskudd per korrigert oppholdstime.

1.6 Rapportens oppbygning

Oppbygging av rapporten er som følger:

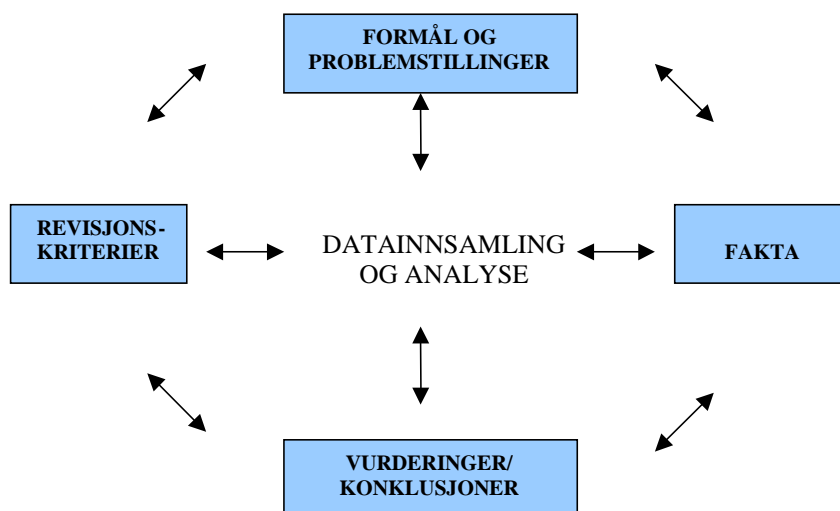
- I kapittel 2 gjør vi rede for metodisk fremgangsmåte
- I kapittel 3 redegjør vi kort for revisjonskriteriet.
- I kapittel 4 kartlegger og sammenligner vi de kommunale barnehagenes ressursinnsats, det vil si kostnads- og bemanningsdata og andre data (problemstilling 1).
- I kapittel 5 ser vi på faktorer som kan bidra til å forklare forskjeller i kostnadsnivået i de kommunale barnehagene (problemstilling 2).
- I kapittel 6 ser vi om det finnes forskjeller i barnehagenes ressursinnsats mellom bydelene (problemstilling 3).
- I kapittel 7 kartlegger og sammenligner vi driftstilskudd og korrigerte oppholdstimer per årsverk i de private barnehagene (problemstilling 4).
- I kapittel 8 gir vi avslutningsvis noen anbefalinger for videre arbeid.

2 METODE/FREMGANGSMÅTE

Dette forvaltningsrevisjonsprosjektet er lagt opp etter Norges kommunerevisorforbund (NKRF) sin standard for forvaltningsrevisjon – RSK 001 ”Standard for forvaltningsrevisjon organisert som prosjekt”. Standarden fastsetter normer og gir veiledning vedrørende forvaltningsrevisjon organisert som egne prosjekter, med en beskrivelse av omfanget av oppgaven og veiledning i hvordan forvaltningsrevisjon kan planlegges, gjennomføres og rapporteres.

Grunnelementene i forvaltningsrevisjonsprosessen kan illustreres ved følgende overordnede modell:

Figur 2-1 Grunnelementene i forvaltningsrevisjon - overordnet modell



Modellen viser at et forvaltningsrevisjonsprosjekt tar utgangspunkt i prosjektets formål og problemstillinger. Til problemstillingene må det utledes revisjonskriterier. Begrepet revisjonskriterier er en samlebetegnelse på de krav og forventninger en kan stille til den funksjon, aktivitet eller prosedyre som er gjenstand for forvaltningsrevisjon. Aktuelle kilder for utledning av revisjonskriterier er lover, forskrifter, retningslinjer fra departementet, vedtak og anerkjent teori på området. Neste trinn i prosessen er å samle inn aktuelle fakta som kan belyse problemstillingene. De revisjonskriteriene som er utledet, benyttes deretter som

grunnlag for å vurdere forvaltningens praksis. Den praksis som er fulgt, slik den er kommet fram gjennom revisjonens undersøkelser, holdes opp mot revisjonskriteriene. Revisjonskriteriene er dermed også et viktig grunnlag for å kunne dokumentere avvik/svakheter ved den fulgte praksis. Vurderingen munner til sist ut i en konklusjon som kan gi opphav til anbefalinger om forbedringer.

2.1 Barnehagens kostnadsfunksjon

Analyse av kostnadsfunksjonen tar utgangspunkt i en underliggende produktfunksjon:

$$(1) \quad \Omega = f(Y, Q),$$

der Ω er kvalitetskorrigert produksjon av barnehagetjenester, Y er produksjon målt i barnehagetimer og Q er kjennetegn ved barnehagens kvalitet og barna. Det snakkes ofte om to typer kvalitet i barnehager; strukturell kvalitet og prosessuell kvalitet. Prosessuell kvalitet er nivået på barnehagetjenester, men er vanskelig målbart. Strukturell kvalitet er fysiske omgivelser ved barnehagene, for eksempel bygget (areal, alder med mer), personalets sammensetning (tetthet, utdanning, erfaring med mer), forhold ved barna (alder, antall, oppholdstid, spesielle behov med mer) og egenskaper ved barnehagen (type, eierstruktur med mer). Enkelte studier, Phillipsen med flere (1997), Cryer med flere (1999) og Phillips med flere (2000), finner en viss sammenheng mellom strukturell og prosessuell kvalitet, og strukturelle variabler kan ses på som en indikator for prosessuell kvalitet. Vi vil derfor konsentrere oss om strukturelle faktorer når vi søker forklaringer på eventuelle kostnadsforskjeller. De variable kostnadene kan da beskrives som (kostnadsfunksjonen):

$$(2) \quad C_{\text{Variable}} = c(Y, q, p; \delta),$$

der c er kostnadsfunksjonen, q er strukturelle forhold i barnehagen, p er faktorpriser, og δ er et "feilledd" som blant annet reflekterer incitament til å minimere kostnader. Et eksempel på en faktorpris vil være lønn. Som det kommer frem i punkt 2.3 konsentrerer vi oss om en homogen gruppe barnehager, og feilleddet δ vil da ha en forventning lik 0. Strukturelle variabler blir tatt opp i kapittel 4 og 5.

2.2 Innhenting av kostnads- og bemanningsdata

Kostnadsdataene har vi hentet fra kommunens økonomisystem Agresso, som vi har direkte tilgang til. Bemanningsdata, antall barnehageplasser og barnas alderssammensetning er oversendt fra byrådsavdeling for oppvekst. Dette er data hentet fra KOSTRA skjema 16 – *Årsmelding for barnehager*, som byrådsavdeling for oppvekst rapporterer til Statistisk sentralbyrå (SSB). KOSTRA skjema 16 inneholder informasjon om blant annet de enkelte barnehagers bemanning, åpningstid, oppholdstid for barn i de ulike aldersgruppene og om barnehagen har ordinær drift. Informasjonen følger barnehageåret, altså høst 2003 og vår 2004, og vi har derfor hentet kostnadsdata i fra samme periode, fra og med august 2003 til og med juli 2004.

2.3 Sammenlignbare tall

I dette prosjektet har vi valgt å sammenligne barnehager som rapporterer på KOSTRA-skjema 16 at de har en ordinær drift. Åpne barnehager og rendyrkede familiebarnehager faller derfor utenfor denne sammenligningen. Det samme gjelder barnehager med kombinerte tilbud. Barnehager som har en kortere åpningstid og/eller bare tar inn barn over for eksempel tre år er tatt med i sammenligningen da en benytter relative tall¹². Vi har også utelatt enkelte barnehager på grunn av manglende opplysninger eller spesielle forhold.

En forsvarlig sammenligning av barnehagenes ressursbruk forutsetter at grunnlaget, det vil si tjenestetilbudet, må være sammenlignbart. I tillegg forutsetter det en standardisering av kostnadene og bruk av relative tallstørrelser. Det er fordi det et enkelt år kan være store forskjeller i kostnader/innkjøp, samt at størrelsen på barnehagene varierer mye. Vi har derfor holdt utenfor de kostnader som varierer fra år til år og dermed skape et skjevt og ufullstendig kostnadsbilde.

¹² Se avsnitt 2.3.3 s 11

2.3.1 Barnehagenes tjenestetilbud

Vår analyse bygger på kostnadsdata som er registrert i kommunens økonomisystem fra barnehageåret 2003/2004, hvor vi tar utgangspunkt i KOSTRA-funksjonene: 201 Førskole og 221 Førskolelokaler og skyss. Dette er funksjoner knyttet til basisvirksomheten i barnehagene. Kostnader i barnehagenes regnskaper som faller inn under andre tjenester enn de nevnte, er holdt utenfor. Blant annet gjelder dette kostnader knyttet til KOSTRA-funksjon 211 Styrket tilbud til førskolebarn. Vi har derfor også trukket ut årsverk knyttet til denne funksjonen i bemanningsdataene.

I Bergen kommunes kontoplan tilsvarer KOSTRA funksjonene 201 og 221 tjenestene 20120 Barnehage og 22110 Førskolelokaler og uteareal. Under 20120 føres alle utgifter og inntekter vedrørende basistilbud i barnehager. Det vil si all lønn, inventar, utstyr og andre driftsutgifter i kommunale barnehager med unntak av byggrelaterte utgifter, og slike utgifter som skal føres under tjenestene 21120 Spesialtiltak og 21130 to-språklig assistanse. Videre inngår driftstilskudd og andre kommunale overføringer samt formidling av statstilskudd til private barnehager.

Under 22110 førskolelokaler og uteareal føres investeringer, drift og vedlikehold av barnehagelokaler (og barneparker), energi, renhold og vaktmestertjenester, nyanskaffelser, nybygg, utvendige arealer og lekeplasser. Inkluderer også kapitalkostnader, ekstern og intern husleie.

2.3.2 Kostnadsdata

For å sikre størst mulig grad av sammenlignbarhet mellom barnehagenes ressursinnsats har vi valgt å fokusere på ordinære driftskostnader relatert til dette tjenestetilbudet.

2.3.2.1 Lønn

Når det gjelder lønn har vi med alle relevante kostnadsarter som er registrert i Agresso. Et fåtall barnehager har ført på artene 101010, 101030 og 102010 som er stillinger i statens

regulativ. Disse kostnadene har vi med i totalsummen da vi forutsetter riktig kontering og at også disse kostnadene er knyttet til barnehagens basistilbud. Ved kartlegging av ressursinnsatsen er det i utgangspunktet bare barnehagens kostnader som er av interesse. Vi har imidlertid tatt med lønnsrefusjoner for å eliminere effekten av varierende langtids sykefravær, svangerskapspermisjoner, adopsjonspermisjoner og lønnede permisjoner. I tillegg har vi tatt med ”refusjon fra læreinstusjoner” for å motsvare en mulig økt kostnad. ”Refusjon fra læreinstusjoner” er kompensasjon for veiledning av studenter. Denne kompensasjonen brukes vanligvis til lønn, kurs eller annet, altså et ”null-sum”- spill, og vi trekker den derfor ifra.

2.3.2.2 Inventar og utstyr

Innkjøp av inventar og utstyr vil typisk variere fra år til år, og vi har derfor valgt å utelukke disse fra vår sammenligning.

2.3.2.3 Lokaler og uteareal

Kapitalkostnader og husleie er ikke fordelt på de kommunale barnehagene. Internhusleien fra Bergen Bygg- og Eiendom (BBE) ble i 2003 belastet bydelene sentralt og ikke den enkelte barnehage. Vi har derfor holdt denne utenfor sammenligningen. I KOSTRA-undersøkelser vil imidlertid internhusleie være med da disse undersøkelsene tar utgangspunkt i aggregerte data. Dette er sannsynligvis en medvirkende årsak til at Bergen kommune kommer ut med høyest bruttoutgift per korrigert oppholdstime sammenlignet med andre storkommuner i rapporten *ASSS V Barnehager*. Denne forskjellen medfører også det ikke er hensiktsmessig å sammenligne kostnadstall mellom de to rapportene.

2.3.3 Relative tallstørrelser

Fordi barnehagene i Bergen er av svært varierende størrelse, er det innlysende at totaltall for driftskostnadene ved den enkelte barnehage er lite egnet som sammenligningsgrunnlag. Det er derfor nødvendig å benytte relative tall, noe vi får ved å dele den enkelte barnehages totale relevante driftskostnad på den mest sentrale kostnadsdriveren. Med kostnadsdriver menes den

aktivitet eller enhet som fører til at kostnaden oppstår. I en barnehage vil det være antall barn, alderssammensetning og oppholdstimer som i stor grad styrer kostnadene.

2.3.3.1 Korrigerte oppholdstimer

I utgangspunktet ville det være naturlig å beregne kostnad per barn i den enkelte barnehage, men siden barna vil ha ulik oppholdstid og barnas alder har betydning for voksentettheten, er det nødvendig å benytte en annen måleenhet. For å komme fram til et bedre mål på oppholdstid korrigerer en antall barn for barnets alder¹³ og antall timer i uken det oppholder seg i barnehagen. I KOSTRA opererer man med enheten korrigert oppholdstime som felles måleenhet. Denne beregnes på følgende måte¹⁴:

Tabell 2.1 Beregning av korrigerte oppholdstimer

Oppholdstid		Faktorer for barns alder		
0-08 timer per uke	= 06 timer			
09-16 timer per uke	= 13 timer			
17-24 timer per uke	= 21 timer	Barn 0-2 år	*	2,0
25-32 timer per uke	= 29 timer	Barn 3 år	*	1,5
33-40 timer per uke	= 37 timer	Barn 4-6 år	*	1,0
41 timer eller mer per uke	= 45 timer			
Ved beregning av antall oppholdstimer per år i barnehagene tas det utgangspunkt i at barnehagene er åpne i 48 uker (11 måneder) i året.				

Etter denne tabellen vil en 4-6 åring med heldagsplass kreve $45 \cdot 48 \cdot 1,0 = 2\ 160$ korrigerte oppholdstimer, mens en 0-2 åring vil kreve det dobbelte, altså 4 320 korrigerte oppholdstimer. Også vi benytter korrigerte oppholdstimer som måleenhet.

2.4 Måleparameter for ressursinnsats

Som måleparameter for ressursinnsatsen har vi beregnet barnehagenes *kostnad per korrigert oppholdstime* og *korrigerte oppholdstimer per årsverk* og lagt disse til grunn for sammenligningen. Dette er nøkkeltall som er ofte brukt i undersøkelser av barnehagenes ressursbruk. I kostnadsbegrepet inngår de elementer som er redegjort for tidligere, mens

¹³ Det har vært en diskusjon om hvor vidt 3 åringer skal vektas med 1 i stedet for 1,5, men vi forholder oss til den vektingen som SSB benytter.

¹⁴ Fakta ark nivå 2 i KOSTRA – barnehage.

korrigerede oppholdstimer er beregnet ut i fra tabellen ovenfor sammen med opplysningene om barn, alder og oppholdstid i KOSTRA-skjema 16. Bemanningsdata er også hentet fra KOSTRA-skjema 16.

2.5 Analyseverktøy

I analysedelen bruker vi i hovedsak to statistiske verktøy, korrelasjon og regresjon. Nedenfor følger en kort presentasjon.

2.5.1 Forklaring korrelasjon

Som et statistisk mål på systematisk samvariasjon mellom ulike kostnads- og bemanningsdata bruker vi korrelasjon¹⁵. For to sett av variabler gir korrelasjonsanalyse en korrelasjonskoeffisient som viser graden av samvariasjon mellom variablene. 1 er den høyeste verdien korrelasjonskoeffisienten kan ta. Da er variablene perfekt korrelert, dvs. at en forandring i den ene variabelen fører til en tilsvarende forandring i den andre. En korrelasjonsfaktor på -1 betyr at variablene er perfekt negativt korrelert. Da vil en økning i den ene variabelen føre til en tilsvarende nedgang i den andre. En korrelasjonsfaktor på 0 angir at variablene ikke er korrelert. Verdier mellom 0 og ± 1 angir varierende grad av korrelasjon. Vi legger følgende til grunn for ulike nivåer av korrelasjon:

Tabell 2.2 Grader av korrelasjon

Korrelasjonskoeffisient - r (\pm)	Grad av korrelasjon
$0,90 \leq r < 1,00$	Svært høy
$0,70 \leq r < 0,90$	Høy
$0,40 \leq r < 0,70$	Moderat
$0,20 \leq r < 0,40$	Lav
$0,00 \leq r < 0,20$	Ubetydelig

¹⁵ Vi har utført korrelasjonsanalysene ved hjelp av Excel som beregner *produktmomentkorrelasjonskoeffisienten*. Formelen for *produktmomentkorrelasjonskoeffisienten* er:

$$r = s_{xy} / s_x \cdot s_y$$

Der s_{xy} er kovariansen mellom variablene x og y mens $s_x \cdot s_y$ er produktet av standardavvikene for de to variablene.

2.5.2 Forklaring regresjon

Regresjon¹⁶ er et analyseverktøy som gjør det mulig å trekke inn flere variabler samtidig. Formålet er vanligvis å forklare en avhengig variabel best mulig, og de enkelte forklaringsvariablenes betydning for dette. Ut fra en regresjonsanalyse får vi flere interessante størrelser. Vi forholde oss til determinasjonskoeffisienten (R^2) og variablenes signifikans (t-verdi). R^2 er et mål på forklaringsgraden¹⁷, og varierer fra 0 (0 %) til 1 (100%). Hva som er høyt/lavt vil i likhet med korrelasjon, avhenge av type data. For at en variabel skal regnes som signifikant, må den ha en t-verdi større enn 2, eventuelt mindre enn minus 2. At en variabel er signifikant betyr at den med stor sannsynlighet bidrar til å forklare variasjoner i den avhengige variabelen.

¹⁶ Regresjonsanalysen er utført i Excel, som bruker *minste kvadraters metode*

¹⁷ I vedlegg 4 – regresjonsresultater blir R^2 benevnt som *Justert R-kvadrat*

3 REVISJONSKRITERIER

I kommuneloven § 77 nr. 4 defineres forvaltningsrevisjon som:

...systematiske vurderinger av økonomi, produktivitet, måloppnåelse og virkninger ut fra kommunestyrets vedtak og forutsetninger.

Ifølge forskrift om revisjon av 15.06.04 § 7, annet ledd skal det etableres revisjonskriterier for det enkelte prosjekt. I dette prosjektet utledes revisjonskriterier med utgangspunkt i kommuneloven.¹⁸

I henhold til kommuneloven skal bystyret vedta en rullerende økonomiplan,¹⁹ videre skal bystyret årlig vedta et budsjett for det kommende kalenderår.²⁰ Kommunelovgivningen har etter dette lagt til grunn at styring av den kommunale virksomhet skjer gjennom årlige bevilgninger.

Kommuneloven § 46 fastsetter at:

”Årsbudsjettet er en bindende plan for kommunens eller fylkeskommunens inntekter i budsjettåret og anvendelsen av disse.”

Årsbudsjettet er en plan for kommunens årlige virksomhet. Årsbudsjettet skal være både fullstendig og realistisk.²¹ Videre er det en målsetning om at kommunens enkelte tjenester og aktiviteter utføres på en effektiv måte. Dette kan blant annet utledes av kommunelovens formålsbestemmelse:²²

”Formålet med denne lov er å legge forholdene til rette for et funksjonsdyktig kommunalt og fylkeskommunalt folkestyre, og for en rasjonell og effektiv forvaltning

¹⁸ Lov om kommuner og fylkeskommuner av 25 september 1992 nr 107 (kommuneloven)

¹⁹ Kommuneloven § 44 nr 1

²⁰ Kommuneloven § 45 nr 1

²¹ Kommuneloven § 46

²² Kommuneloven § 1

av de kommunale og fylkeskommunale fellesinteresser innenfor rammen av det nasjonale fellesskap og med sikte på en bærekraftig utvikling.”

I bestemmelsen fremheves hensynet til optimal utnyttelse av tilgjengelige ressurser med sikte på å kunne gi et best mulig tjenestetilbud.

I forarbeidene påpekte kommuneutvalget at et grunnleggende mål for kommunens virksomhet må være å gi størst mulig velferd til befolkningen innenfor de rammer av økonomisk og lovgivningsmessig karakter som Storting og Regjering har satt. Størst mulig velferd vil måtte bety at befolkningens preferanser skal avspeiles i de valg og prioriteringer som foretas, samt at tilgjengelige ressurser blir utnyttet mest mulig effektivt.²³ Kommunens hovedoppgave er etter dette å fordele midlene på en måte som sikrer innbyggerne mest mulig velferd.

Effektiv ressursbruk i hver enkelt barnehage er en forutsetning for å kunne gi et barnehagetilbud til flest mulig barn i den aktuelle målgruppe. Store uforklarte kostnadsforskjeller mellom barnehagene kan ses på som en indikasjon på at det eksisterer effektivitetsforskjeller i ressursbruken, noe som medfører redusert barnehagetilbud målt i antall plasser.

Vi utleder fra dette følgende revisjonskriterium:

- ***Barnehagene bør drives slik at de sikrer mest mulig velferd innenfor de økonomiske rammer som er satt.***

²³ NOU 1990:13

4 KARTLEGGING OG SAMMENLIGNING AV DE KOMMUNALE BARNEHAGENES RESSUR SINNSATS

4.1 Utvalgte faktorer i kostnadsfunksjonen

I tråd med kostnadsfunksjonen ($C_{\text{variable}} = c(Y, p, q; \delta)$) i punkt 2.1 kartlegger og sammenligner vi ressursinnsats og forhold som kan tenkes å påvirke kostnadene i barnehagene. Variablene vi har tatt med er:

C_{variable} = variable kostnader = Sum netto driftskostnader

Y = produksjonsmengde = korrigerte oppholdstimer eller antall heldagsplasser²⁴

p = faktorpriser = personalkostnader per årsverk

q = strukturelle forhold = korrigerte oppholdstimer per årsverk (personaltetthet)

= areal per heldagsplass

= andel barn som har < 33 timer oppholdstid i uken

= andel barn i alderen 0-2 år

= andel førskolelærere i basisvirksomhet²⁵

= andel personell utenfor basisvirksomhet

= vikar uten refusjon per årsverk (sykefravær)

δ = feilledd. Som en følge av at vi konsentrerer oss om en homogen gruppe barnehager og kostnader (offentlige, ikke familiebarnehager, kun sammenlignbare kostnader), forventer vi at dette er null.

I tillegg vil vi belyse hvordan personalkostnadene fordeler seg på de forskjellige kostnadsartene i Agresso.

²⁴ 1 heldagsplass for en 4-6 åring = 2 160 korrigerte oppholdstimer

²⁵ basisvirksomhet = alminnelig barnehagetjenester, uten støttepedagoger og to-språklige assistenter

4.2 Nøkkelopplysninger i tabellform

I tabell 4.1 finner vi en oversikt over nøkkelopplysninger i de enkelte barnehagene: netto lønnskostnader (lønnskostnader fratrukket refusjoner), andre kostnader og sum netto driftskostnader, korrigerte oppholdstimer og antall heldagsplasser, samt pedagogisk ansatte i basisvirksomhet og areal. Barnehagene er sortert etter bydelen de holder til i.

Tabell 4.1 Kartlagt ressursinnsats, sortert etter bydeler

BARNEHAGE	Netto personal-kostnader	Andre kostnader	Netto relevante driftskostnader	Vikar uten refusjon	Korrigerte oppholds-timer	Heldags-plasser 4-6 åringer	Årsverk (basis)	Areal
Ytre Arna bhg	3 449 789	224 277	3 674 066	50 005	124 104	57,5	10,0	194
Bogane bhg	3 724 051	202 149	3 926 200	52 002	145 728	67,5	11,0	231
Arnatveit bhg	4 644 708	216 974	4 861 682	27 601	170 880	79,1	13,3	257
Hellebakken bhg	2 640 927	131 441	2 772 368	12 372	93 816	43,4	7,0	147
Solbakken bhg	4 797 007	360 738	5 157 745	49 942	179 328	83,0	13,5	423
Kalfarveien bhg	5 030 022	335 943	5 365 966	158 198	158 856	73,5	13,0	239
Klosteret bhg	1 335 850	96 115	1 431 964	17 045	52 440	24,3	3,8	88
Marken bhg	2 379 995	145 279	2 525 274	12 572	87 480	40,5	7,0	106
Kalmergaten bhg	1 653 130	93 039	1 746 169	10 080	45 600	21,1	3,8	67
Rosetårnet bhg	3 670 926	170 845	3 841 771	54 760	130 848	60,6	10,0	182
Skjold bhg	5 702 678	445 337	6 148 016	14 797	219 408	101,6	16,0	313
Ulsmåg bhg	3 585 085	296 077	3 881 162	51 954	131 232	60,8	10,0	204
Sandalsbotn bhg	4 368 361	221 603	4 589 965	64 382	176 592	81,8	13,0	290
Idavollen bhg	4 054 239	278 309	4 332 547	29 026	154 056	71,3	12,0	236
Vallalia bhg	4 207 539	243 415	4 450 954	14 549	150 936	69,9	12,0	236
Bønnes bhg	3 641 781	295 931	3 937 712	38 920	130 776	60,5	10,0	204
Bjergedalen bhg	5 003 569	259 639	5 263 208	75 010	171 504	79,4	13,0	326
Brinken bhg	4 455 248	183 456	4 638 704	101 242	168 024	77,8	13,2	271
Gullstølsbotn bhg	7 260 486	376 156	7 636 642	30 404	242 760	112,4	20,0	472
Løvåsen bhg I	2 675 230	99 221	2 774 451	33 203	90 336	41,8	7,0	180
Løvåsen bhg II	2 789 287	89 839	2 879 126	24 091	83 256	38,5	7,0	152
Myrholtet bhg	3 481 871	249 496	3 731 367	11 008	133 392	61,8	10,0	207
Nebbestølen bhg	4 961 335	347 215	5 308 550	19 904	170 544	79,0	13,0	265
Seljedalen bhg	4 613 897	200 626	4 814 523	32 455	172 008	79,6	13,0	305
Storhammeren bhg	2 358 958	144 651	2 503 610	6 514	82 224	38,1	7,0	107
Grøntulien bhg	3 630 400	319 221	3 949 620	33 810	127 608	59,1	10,0	269
Haugatun bhg	5 630 027	364 188	5 994 215	150 806	156 960	72,7	13,0	269
Laksevåg bhg	4 726 361	341 049	5 067 409	55 675	172 704	80,0	13,0	300
Lyngfaret bhg	4 764 837	251 926	5 016 763	37 227	165 336	76,5	13,2	248
Norheim bhg	4 669 033	406 684	5 075 717	29 855	150 480	69,7	12,0	235
Solhaug bhg	1 410 486	104 895	1 515 381	7 748	44 904	20,8	3,8	78
Skårungen bhg	4 541 740	263 508	4 805 248	36 764	166 872	77,3	13,0	270
Iristunet bhg	4 860 078	305 098	5 165 176	86 903	164 088	76,0	13,0	274
Nordås bhg	3 892 248	331 196	4 223 444	15 416	128 232	59,4	10,0	203
Eldsbyggane bhg	4 815 145	343 294	5 158 439	108 310	172 200	79,7	13,8	347

BARNEHAGE	Netto personal-kostnader	Andre kostnader	Netto relevante driftskostnader	Vikar uten refusjon	Korrigerte oppholds-timer	Heldags-plasser 4-6 åringer	Årsverk (basis)	Areal
Aurdalslia bhg	4 804 269	242 112	5 046 382	78 897	165 432	76,6	13,3	260
Peterdalsheia bhg	4 702 737	262 075	4 964 812	40 386	166 104	76,9	13,0	247
Mildeheimen pers.bhg	1 526 435	68 078	1 594 513	20 667	49 896	23,1	3,5	345
Gyldenpris bhg	5 900 498	339 793	6 240 292	14 554	210 840	97,6	16,0	386
Mannsverk bhg	3 521 029	192 869	3 713 899	81 149	129 144	59,8	10,0	241
Minde bhg	4 386 546	287 686	4 674 232	11 786	168 840	78,2	11,0	374
Ny Krohnborg bhg	2 394 151	123 788	2 517 940	25 000	79 992	37,0	7,0	157
Sletten bhg	3 483 345	238 568	3 721 913	24 043	133 128	61,6	10,0	225
Søre skogvei bhg	4 923 543	350 168	5 273 711	120 687	172 824	80,0	13,0	274
Øvrebrø bhg	4 761 681	166 231	4 927 912	41 925	172 896	80,0	13,0	-
Blokkhaugen bhg	4 670 942	251 203	4 922 145	60 238	174 432	80,8	13,0	298
Ervik bhg	5 653 128	245 681	5 898 808	120 049	209 736	97,1	16,5	406
Langerinden bhg	4 769 554	211 723	4 981 277	77 280	167 256	77,4	13,0	257
Liakroken bhg	3 488 553	254 706	3 743 259	48 561	127 800	59,2	10,0	211
Morvikbotn bhg	4 507 965	239 982	4 747 947	56 086	165 336	76,5	13,0	290
Rolland bhg	4 278 162	218 031	4 496 193	59 244	165 120	76,4	13,0	305
Salhus bhg	1 107 843	69 554	1 177 397	6 953	34 824	16,1	3,1	100
Trollskogen bhg	4 947 698	110 356	5 058 053	26 625	165 504	76,6	13,0	270
Ulvedalen bhg	2 545 212	105 904	2 651 115	19 109	83 496	38,7	7,0	236
Ulvhøyden bhg	4 593 251	209 742	4 802 994	26 318	163 752	75,8	13,0	498
Ulsetåsen bhg	2 393 796	137 079	2 530 875	14 203	89 184	41,3	7,0	161
Bergen kommune	222 786 665	13 064 154	235 850 819	2 528 312	7 911 048	3 662,5	614,7	
Gjennomsnitt	3 978 333	233 288	4 211 622	45 148	141 269	65,4	11,0	249,7

Som vi ser er det stor forskjell på barnehagenes størrelse, noe som er grunnen til at begrepet kostnad per korrigert oppholdstime blir brukt. En enkel utregning viser at personalkostnadene utgjør over 94 % av de kostnadene vi har funnet relevante for sammenligning. Det virker derfor naturlig å konsentrere seg om forhold vedrørende disse i den videre analysen. Tabell 4.1 viser for øvrig at en barnehage i gjennomsnitt har 11 ansatte til basisvirksomheten, og produserer 65,4 heldagsplasser i året.

Tabell 4.2 viser kostnad per korrigert oppholdstid (C_{Variable}/Y), som er den enhetsprisen vi benytter, personalkostnader per årsverk, som er en sentral faktorpris, og de strukturelle variablene korrigerte oppholdstimer per årsverk, areal per heldagsplass, andel førskolelærere i basisvirksomhet, andel barn som har mindre enn 33 timers uke og andel personell utenfor basisvirksomheten, samt sykevikar uten refusjon per årsverk (sykefraværskostnader).

Tabell 4.2 Faktorpriser og strukturelle forhold

BARNEHAGE	Kostnad per korrigeret oppholds-tid	Personal-kostnader per årsverk	Korrigerete oppholds-timer per årsverk	Arel per heldags-plass	Andel barn mindre enn 33 timers uke	Andel barn 0-2 år	Andel førskole-lærere i basis-virksomhet	Andel personell utenfor basis-virksomheten	Sykevikar uten refusjon per årsverk
Ytre Arna bhg	29,60	334 931	12 410	3,38	0,217	0,283	0,364	0,270	5 000
Bogane bhg	26,94	326 671	13 248	3,42	0,135	0,269	0,333	0,050	4 727
Arnatveit bhg	28,45	339 525	12 897	3,25	0,086	0,328	0,294	0,116	2 083
Hellebakken bhg	29,55	366 795	13 402	3,38	0,097	0,387	0,375	0,065	1 767
Solbakken bhg	28,76	343 625	13 284	5,10	0,082	0,344	0,353	0,186	3 699
Kalfarveien bhg	33,78	364 494	12 220	3,25	0,000	0,346	0,357	0,032	12 169
Klosteret bhg	27,31	351 539	13 800	3,62	0,048	0,048	0,500	0,165	4 485
Marken bhg	28,87	324 692	12 497	2,62	0,000	0,407	0,300	0,175	1 796
Kalmergaten bhg	38,29	423 879	12 000	3,17	0,100	0,000	0,286	0,250	2 653
Rosetårnet bhg	29,36	356 401	13 085	3,00	0,000	0,295	0,385	0,217	5 476
Skjold bhg	28,02	344 157	13 713	3,08	0,000	0,306	0,333	0,195	925
Ulsmåg bhg	29,57	347 056	13 123	3,36	0,021	0,191	0,333	0,152	5 195
Sandalsbotn bhg	25,99	325 027	13 584	3,55	0,034	0,310	0,333	0,041	4 952
Idavollen bhg	28,12	326 166	12 838	3,31	0,000	0,269	0,333	0,185	2 419
Vallalia bhg	29,49	338 499	12 578	3,38	0,000	0,275	0,333	0,184	1 212
Bønes bhg	30,11	352 544	13 078	3,37	0,106	0,213	0,364	0,127	3 892
Bjørgedalen bhg	30,69	370 635	13 193	4,11	0,063	0,238	0,400	0,091	5 770
Brinken bhg	27,61	326 871	12 729	3,48	0,068	0,305	0,450	0,052	7 670
Gullstølsbotn bhg	31,46	354 170	12 138	4,20	0,023	0,244	0,357	0,241	1 520
Løvåsen bhg I	30,71	356 697	12 905	4,30	0,000	0,000	0,400	0,063	4 743
Løvåsen bhg II	34,58	387 401	11 894	3,94	0,118	0,088	0,333	0,111	3 442
Myrholtet bhg	27,97	337 064	13 339	3,35	0,000	0,318	0,357	0,114	1 101
Nebbestølen bhg	31,13	363 202	13 119	3,36	0,000	0,250	0,294	0,160	1 531
Seljedalen bhg	27,99	336 781	13 231	3,83	0,000	0,321	0,313	0,049	2 497
Storhammeren bhg	30,45	322 262	11 746	2,81	0,077	0,500	0,333	0,087	931
Grøntulien bhg	30,95	349 077	12 761	4,55	0,091	0,250	0,286	0,246	3 381
Haugatun bhg	38,19	413 668	12 074	3,70	0,167	0,333	0,313	0,209	11 600
Laksevåg bhg	29,34	347 527	13 285	3,75	0,000	0,190	0,294	0,190	4 283
Lyngfaret bhg	30,34	346 282	12 525	3,24	0,000	0,321	0,353	0,267	2 820
Norheim bhg	33,73	374 421	12 540	3,37	0,000	0,375	0,385	0,207	2 488
Solhaug bhg	33,75	353 505	11 817	3,75	0,105	0,000	0,286	0,425	2 039
Skårungen bhg	28,80	338 936	12 836	3,49	0,089	0,339	0,313	0,056	2 828
Iristunet bhg	31,48	360 006	12 622	3,61	0,140	0,316	0,375	0,129	6 685
Nordås bhg	32,94	376 791	12 823	3,42	0,021	0,188	0,364	0,353	1 542
Eidsbakkane bhg	29,96	335 550	12 524	4,35	0,000	0,175	0,375	0,059	7 877
Aurdalslia bhg	30,50	348 641	12 420	3,39	0,143	0,339	0,294	0,078	5 923
Peterdalsheia bhg	29,89	350 951	12 777	3,21	0,000	0,241	0,263	0,190	3 107
Mildeheimen pers.bhg	31,96	436 124	14 256	14,94	0,211	0,211	0,500	0,067	5 905
Gyldenpris bhg	29,60	356 310	13 178	3,95	0,108	0,270	0,368	0,108	910
Mannsverk bhg	28,76	340 855	12 914	4,03	0,000	0,217	0,333	0,162	8 115
Minde bhg	27,68	380 446	15 349	4,78	0,000	0,233	0,357	0,424	1 071
Ny Krohnborg bhg	31,48	342 022	11 427	4,24	0,207	0,310	0,300	0,278	3 571
Sletten bhg	27,96	333 974	13 313	3,65	0,000	0,213	0,333	0,277	2 404
Søre skogvei bhg	30,51	364 707	13 294	3,42	0,089	0,357	0,333	0,306	9 284
Øvrebø bhg	28,50	357 215	13 300	0,00	0,000	0,293	0,357	0,130	3 225

BARNEHAGE	Kostnad per korrigerert oppholdstid	Personal-kostnader per årsverk	Korrigererte oppholdstimer per årsverk	Andel per heldagsplass	Andel barn mindre enn 33 timers uke	Andel barn 0-2 år	Andel førskolelærere i basisvirksomhet	Andel personell utenfor basisvirksomheten	Sykevikar uten refusjon per årsverk
Blokkhaugen bhg	28,22	346 766	13 418	3,69	0,000	0,250	0,357	0,172	4 634
Ervik bhg	28,12	331 756	12 711	4,18	0,169	0,338	0,476	0,000	7 276
Langerinden bhg	29,78	355 142	12 866	3,32	0,138	0,310	0,357	0,251	5 945
Liakroken bhg	29,29	317 141	12 780	3,57	0,000	0,196	0,364	0,154	4 856
Morvikbotn bhg	28,72	336 415	12 718	3,79	0,000	0,246	0,333	0,054	4 314
Rolland bhg	27,23	295 862	12 702	3,99	0,125	0,321	0,313	0,253	4 557
Salhus bhg	33,81	340 875	11 418	6,20	0,667	0,000	0,333	0,000	2 280
Trollskogen bhg	30,56	366 496	12 731	3,52	0,070	0,316	0,357	0,000	2 048
Ulvedalen bhg	31,75	348 659	11 928	6,11	0,207	0,310	0,333	0,023	2 730
Ulvhøyden bhg	29,33	342 780	12 596	6,57	0,000	0,237	0,333	0,069	2 024
Ulsetåsen bhg	28,38	332 472	12 741	3,90	0,054	0,000	0,375	0,000	2 029
Gjennomsnitt	30,11	350 758	12 834	3,92	0,073	0,254	0,349	0,152	3 989

4.3 Bemanningsdata

En stor del av barnehagenes kostnader er knyttet til bemanningen, og vi har derfor satt opp en oversikt over bemanningssituasjonen. En fullstendig oppstilling finnes i vedlegg 1.

En barnehageavdeling vil vanligvis bestå av en pedagogisk leder samt to assistenter. En barnehage med tre avdelinger vil for eksempel bestå av 1 styrer, 3 pedagogiske ledere og 6 assistenter, til sammen 10 årsverk. Vi finner at barnehagene i utvalget i gjennomsnitt følger denne normen for bemanning i basisvirksomheten. I underkant av 10 % av bemanningen er styrere, cirka 30 % er pedagogisk leder og ca 60 % er assistenter, til sammen 11 årsverk utføres i basisvirksomheten. I tillegg kommer annet personell som er knyttet til styrket tilbud (funksjon 211) med 1,6 årsverk i gjennomsnitt. Til sammen utføres det i gjennomsnitt 12,6 ”pedagogiske årsverk” i de kommunale barnehagene i Bergen.

Det er et krav etter barnehageloven²⁶ at styrer og pedagogisk leder skal være førskolelærere. Som nevnt ovenfor er cirka 40 % av basisbemanningen knyttet opp mot disse stillingene. Antar vi at deltidspersonell først og fremst jobber som assistenter, finner vi at en andel

²⁶ Lov om barnehager av 17. juni 2005 §17 og §18

førskolelærere i basisbemanningen på 34,9 % stemmer bra. Vi finner også at barnehagene i gjennomsnitt har 2,2 årsverk utenom basisbemanningen tilgjengelig, mens enkelte ikke har noen i det hele tatt. Forskjellen fra 1,6 årsverk til 2,2 årsverk utføres av ”andre personalressurser”, det vil si lælinger, sivilarbeidere og lignende.

4.4 Fordeling av personalkostnader

Siden såpass mye av kostnadene er knyttet til lønn, ser vi litt nærmere på de forskjellige kostnadsartene knyttet til lønn. Dette vil også avdekke hvorvidt sykefraværskostnader har vesentlig betydning for kostnadsnivået. I tabell 4.3 har vi fordelt kostnadene på følgende kategorier: ”Fast lønn”, ”Vikar-lønn”, ”Annen lønn”, ”Pensjon”, ”Arbeidsgiveravgift” og ”Renholdstjenester og vikartjenester”. ”Fast lønn” inneholder lønn til faste stillinger, inkludert lønn til vikarer der den fast ansatte ikke får lønn (artsgrupper 1010). ”Vikar-lønn” inneholder lønn til vikarer ved sykefravær, tillitsverv, ombudsverv, svangerskapspermisjon og ferie (artsgruppe 1020). ”Annen lønn” består av lønn som ikke går inn under de nevnte to artsgrupper, samt renholdstjenester og vikartjenester som ellers ville gitt økte lønnskostnader. ”Refusjoner” er refusjoner for personell som er i svangerskapspermisjon eller langtidssykemeldte (mer enn 16 dager). Alle kostnadene er beregnet per korrigert oppholdstime.

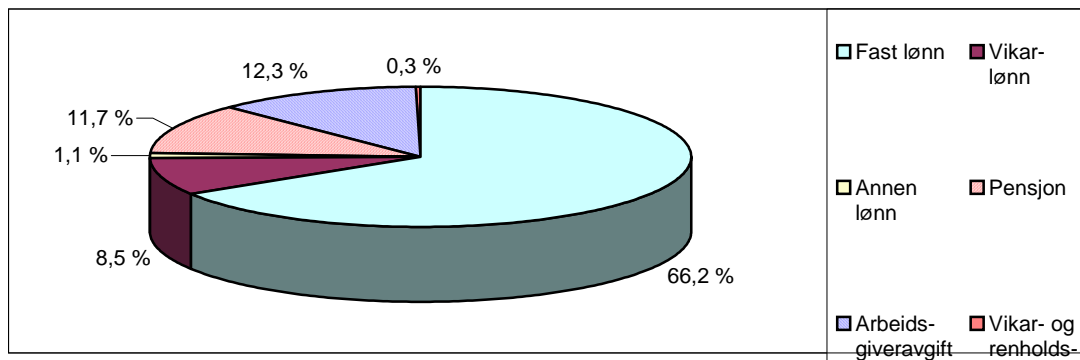
Tabell 4.3 Fordeling av lønnskostnader på kategorier

Barnehage	Brutto lønn	Fast lønn	Vikar-lønn	Annen lønn	Pensjon	Arbeidsgiveravgift	Vikar- og renholdstjenester	Refusjoner	Netto lønn
Ytre Arna bhg	29,05	20,53	1,25	0,35	3,34	3,58	0,00	-1,25	27,80
Bogane bhg	30,42	20,47	2,40	0,34	3,53	3,68	0,00	-4,86	25,55
Arnatveit bhg	30,98	19,79	3,28	0,57	3,60	3,75	0,00	-3,80	27,18
Hellebakken bhg	33,70	21,25	3,40	0,36	3,80	4,06	0,83	-5,55	28,15
Solbakken bhg	29,06	19,49	2,34	0,24	3,42	3,57	0,00	-2,31	26,75
Kalfarveien bhg	36,34	21,71	5,22	0,49	4,28	4,47	0,17	-4,68	31,66
Klosteret bhg	28,03	19,08	2,10	0,23	3,22	3,41	0,00	-2,56	25,47
Marken bhg	33,39	21,62	3,55	0,30	3,82	4,11	0,00	-6,18	27,21
Kalmergaten bhg	45,21	26,15	7,75	0,66	4,81	5,55	0,29	-8,96	36,25
Rosetårnet bhg	29,08	20,88	0,96	0,23	3,36	3,52	0,13	-1,02	28,05
Skjold bhg	27,45	19,32	1,04	0,32	3,30	3,38	0,10	-1,46	25,99
Ulsmåg bhg	31,38	18,10	5,62	0,20	3,62	3,85	0,00	-4,06	27,32
Sandalsbotn bhg	28,09	18,75	2,37	0,30	3,25	3,42	0,00	-3,35	24,74
Idavollen bhg	29,42	20,12	1,90	0,30	3,44	3,61	0,06	-3,10	26,32
Vallalia bhg	30,00	20,24	2,18	0,41	3,48	3,68	0,01	-2,12	27,88
Bønnes bhg	29,32	19,90	2,01	0,27	3,43	3,54	0,17	-1,48	27,85

Barnehage	Brutto lønn	Fast lønn	Vikar-lønn	Annen lønn	Pensjon	Arbeids-giveravgift	Vikar- og renholds-tjenester	Refusjoner	Netto lønn
Bjørgedalen bhg	32,15	21,48	2,61	0,47	3,69	3,91	0,00	-2,97	29,17
Brinken bhg	30,28	19,13	3,77	0,16	3,48	3,74	0,00	-3,76	26,52
Gullstøisbotn bhg	31,40	21,41	2,00	0,41	3,70	3,88	0,00	-1,49	29,91
Løvåsen bhg I	39,44	25,51	2,73	0,36	4,30	4,65	1,89	-9,82	29,61
Løvåsen bhg II	36,07	23,63	3,29	0,34	4,29	4,50	0,01	-2,57	33,50
Myrholtet bhg	32,31	20,25	4,12	0,25	3,76	3,93	0,00	-6,21	26,10
Nebbestølen bhg	32,84	22,77	1,59	0,29	3,87	4,00	0,32	-3,75	29,09
Seljedalen bhg	30,52	21,26	1,55	0,35	3,68	3,69	0,00	-3,70	26,82
Storhammeren bhg	33,17	20,70	4,07	0,39	3,74	4,17	0,11	-4,48	28,69
Grøntulien bhg	30,51	20,59	1,84	0,56	3,63	3,75	0,14	-2,06	28,45
Haugatun bhg	42,41	29,16	2,30	0,53	5,09	5,23	0,09	-6,54	35,87
Laksevåg bhg	33,88	19,44	5,38	0,69	3,90	4,15	0,33	-6,51	27,37
Lyngfaret bhg	31,85	21,19	2,64	0,27	3,81	3,94	0,00	-3,03	28,82
Norheim bhg	34,48	23,26	1,41	1,39	4,11	4,24	0,06	-3,45	31,03
Solhaug bhg	31,86	23,07	0,71	0,29	3,87	3,93	0,00	-0,45	31,41
Skårungen bhg	30,07	20,66	1,84	0,23	3,63	3,69	0,03	-2,85	27,22
Iristunet bhg	31,42	21,23	2,39	0,11	3,75	3,87	0,08	-1,81	29,62
Nordås bhg	33,08	22,31	2,53	0,26	3,91	4,07	0,00	-2,73	30,35
Eldsbakkane bhg	32,88	20,26	4,41	0,25	3,81	4,03	0,12	-4,92	27,96
Aurdalslia bhg	31,30	21,10	2,36	0,33	3,66	3,87	0,00	-2,26	29,04
Peterdalsheia bhg	31,75	18,67	5,04	0,23	3,77	3,85	0,19	-3,44	28,31
Mildeheimen pers.bhg	31,01	22,81	0,81	0,14	3,38	3,83	0,04	-0,42	30,59
Gyldenpris bhg	30,97	20,40	2,75	0,30	3,65	3,82	0,06	-2,98	27,99
Mannsverk bhg	29,98	19,56	2,89	0,22	3,55	3,70	0,05	-2,71	27,26
Minde bhg	27,78	19,45	1,50	0,11	3,33	3,37	0,03	-1,80	25,98
Ny Krohnborg bhg	31,91	22,81	1,05	0,22	4,00	3,82	0,00	-1,98	29,93
Sletten bhg	27,11	19,24	1,02	0,30	3,21	3,35	0,00	-0,95	26,17
Søre skogvei bhg	32,04	20,09	4,05	0,19	3,65	3,95	0,11	-3,55	28,49
Øvrebø bhg	31,24	19,29	4,47	0,18	3,49	3,80	0,01	-3,70	27,54
Blokkhaugen bhg	29,88	20,16	2,23	0,30	3,51	3,69	0,00	-3,10	26,78
Ervik bhg	31,99	20,05	3,66	0,25	3,74	3,90	0,38	-5,04	26,95
Langerinden bhg	32,88	21,30	3,40	0,39	3,69	4,06	0,04	-4,36	28,52
Liakroken bhg	30,40	18,76	3,90	0,38	3,60	3,75	0,00	-3,10	27,30
Morvikbotn bhg	28,49	20,39	0,94	0,30	3,34	3,47	0,04	-1,22	27,27
Rolland bhg	31,00	20,93	2,40	0,27	3,59	3,82	0,00	-5,09	25,91
Salhus bhg	35,15	24,40	1,82	0,41	4,17	4,35	0,00	-3,34	31,81
Trollskogen bhg	33,30	22,18	2,67	0,33	4,03	4,10	0,00	-3,40	29,89
Ulvedalen bhg	33,82	24,02	1,25	0,25	4,02	4,17	0,11	-3,34	30,48
Ulvhøyden bhg	33,29	21,58	3,37	0,20	3,93	4,10	0,11	-5,24	28,05
Ulsetåsen bhg	29,20	20,53	1,23	0,32	3,47	3,60	0,06	-2,36	26,84
Bergen kommune gjennomsnitt	31,89	21,11	2,70	0,34	3,72	3,91	0,11	-3,45	28,44

Figur 4-1 viser hvordan bruttolønn fordeler seg på de forskjellige kategoriene. "Refusjoner" utgjør i gjennomsnitt 10,8 % av brutto lønn, og mer enn "vikar-lønn".

Figur 4-1 Fordeling av brutto lønn i Bergens kommunale barnehager



Vi ser av diagrammet at 66,2 % av personalkostnadene består av fast lønn, (det vil si lønn til faste stillinger), 12,3 % består av arbeidsgiveravgift, 11,7 % består av pensjonskostnader, 8,5 % består av vikarlønn, 1,1 % av annen lønn og 0,3 % av vikar- og renholdstjenester.

4.5 Andre kostnader

I tabell 4.4 under har vi splittet opp "Andre kostnader" på forskjellige artersgrupper. Vi har slått sammen de kostnadene som grovt sett har samme kostnadsdriver. Det vil si at kostnadsartene i artsgrupper 1100-1120 - *Undervisningsmaterial og andre forbruksmaterial* er summert sammen, kostnadsartene i artsgrupper 1130-1170 - *Kurs, godtgjørelser og transport* er summert sammen og kostnadsartene i artsgrupper 1180-1190 - *Energi, forsikringer og avgifter* er summert sammen. Grunnen til denne sammenslåingen er at kostnader utenom personalkostnadene gjennomgående er små (5-7 %) og det er da mer hensiktsmessig å slå sammen disse i en analyse²⁷. I utgangspunktet har vi fordelt kostnadene per korrigert oppholdstime, men for "Kurs m.m." har vi også fordelt kostnadene per årsverk og for "Energi m.m." per kvadratmeter (alternative kostnadsdrivere). Dette er for å synliggjøre forskjellene på en mer lettfattelig måte. Ser vi på for eksempel Solbakken barnehage bruker de 0,41 kroner per korrigert oppholdstime eller 174 kroner per kvadratmeter på (artsgruppene 1180-1195).

²⁷ Se vedlegg 2 for å finne en fullstendig oppstilling av de forskjellige kostnadsartene.

Tabell 4.4 Andre kostnader fordelt på arter

BARNEHAGE	Undervisnings- materiell og annet forbruks- materiell artsgruppe 1100-1120	Kurs, godtgjørelser og transport artsgrupper 1130-1170	Energi, forsikringer og avgifter artsgruppe 1180-1195	Artsgruppe 1130-1170 per årsverk	Artsgruppe 1180-1195 per kvadratmeter	Total kostnad
Ytre Arna bhg	1,03	0,17	0,61	2 095	390	224 277
Bogane bhg	0,56	0,16	0,67	2 122	423	202 149
Arnatveit bhg	0,69	0,17	0,41	2 158	272	216 974
Hellebakken bhg	0,83	0,22	0,35	2 973	223	131 441
Solbakken bhg	1,38	0,22	0,41	2 889	174	360 738
Kalfarveien bhg	1,02	0,48	0,62	5 838	412	335 943
Klosteret bhg	1,53	0,31	0,00	4 222	0	96 115
Marken bhg	0,89	0,31	0,46	3 844	383	145 279
Kalmergaten bhg	0,95	0,37	0,72	4 443	489	93 039
Rosetårnet bhg	0,64	0,22	0,44	2 885	319	170 845
Skjold bhg	0,64	0,96	0,43	13 204	298	445 337
Ulsmåg bhg	1,12	0,60	0,54	7 847	345	296 077
Sandalsbotn bhg	0,61	0,20	0,45	2 663	274	221 603
Idavollen bhg	0,62	0,71	0,47	9 175	309	278 309
Vallalia bhg	0,80	0,73	0,08	9 131	54	243 415
Bønes bhg	1,30	0,44	0,52	5 739	334	295 931
Bjørgedalen bhg	0,82	0,20	0,49	2 695	256	259 639
Brinken bhg	0,42	0,15	0,52	1 933	323	183 456
Gullstølsbotn bhg	0,60	0,35	0,60	4 243	311	376 156
Løvåsen bhg I	0,58	0,40	0,11	5 209	57	99 221
Løvåsen bhg II	0,81	0,22	0,05	2 574	28	89 839
Myrhollet bhg	0,90	0,50	0,47	6 637	304	249 496
Nebbestølen bhg	1,34	0,24	0,45	3 159	292	347 215
Seijedalen bhg	0,45	0,18	0,54	2 366	304	200 626
Storhammeren bhg	0,96	0,38	0,42	4 428	322	144 651
Grøntulien bhg	0,75	0,95	0,80	12 134	379	319 221
Haugatun bhg	1,36	0,23	0,73	2 717	429	364 188
Laksevåg bhg	1,17	0,21	0,59	2 764	342	341 049
Lyngfaret bhg	0,92	0,20	0,41	2 461	271	251 926
Norheim bhg	1,01	1,28	0,41	16 006	265	406 684
Solhaug bhg	0,89	0,92	0,53	10 855	304	104 895
Skårungen bhg	0,80	0,78	0,00	10 000	0	263 508
Iristunet bhg	0,62	0,46	0,78	5 823	465	305 098
Nordås bhg	1,11	0,87	0,60	11 160	379	331 196
Eldsbakkane bhg	0,78	0,27	0,94	3 393	468	343 294
Aurdalslia bhg	0,79	0,27	0,40	3 362	254	242 112
Peterdalsheia bhg	0,55	0,45	0,57	5 806	386	262 075
Mildeheimen pers.bhg	1,15	0,17	0,04	2 445	6	68 078
Gyldenpris bhg	0,79	0,20	0,62	2 693	339	339 793
Mannsverk bhg	0,73	0,29	0,47	3 760	252	192 869
Minde bhg	0,93	0,34	0,43	5 279	194	287 686
Ny Krohnborg bhg	1,11	0,34	0,09	3 921	47	123 788
Sletten bhg	1,01	0,34	0,44	4 502	263	238 568
Søre skogvei bhg	1,32	0,23	0,48	3 005	301	350 168
Øvrebø bhg	0,82	0,10	0,04	1 309	-	166 231

Blokkhaugen bhg	0,69	0,34	0,41	4 621	238	251 203
Ervik bhg	0,65	0,15	0,37	1 938	193	245 681
Langerinden bhg	0,49	0,28	0,49	3 616	322	211 723
Liakroken bhg	0,94	0,57	0,48	7 237	294	254 706
Morvikbotn bhg	0,76	0,26	0,43	3 282	248	239 982
Rolland bhg	0,60	0,24	0,49	3 011	264	218 031
Salhus bhg	0,81	0,72	0,47	8 239	163	69 554
Trollskogen bhg	0,50	0,14	0,02	1 844	15	110 356
Ulvedalen bhg	0,64	0,30	0,33	3 529	117	105 904
Ulvhøyden bhg	0,51	0,30	0,47	3 788	154	209 742
Ulsetåsen bhg	0,69	0,22	0,63	2 848	347	137 079
Gjennomsnitt	0,85	0,38	0,44	4 854	265	233 288
Laveste	0,42	0,10	0,00	1 309	0	68 078
Høyeste	1,53	1,28	0,94	16 006	489	445 337
Gjennomsnitt per heldagsplass	1 828					
Laveste per heldagsplass	906					
Høyeste per heldagsplass'	3 298					

Vi legger merke til at innenfor artsgruppene 1130-1170 og 1180-1195 varierer kostnadene mye. Vi ser at gjennomsnittet er henholdsvis 0,38 og 0,44 kroner per korrigert oppholdstime, mens høyeste observasjon er henholdsvis 1,28 og 0,94 kroner per korrigert oppholdstime. Artsgruppene 1130-1170 viser et gjennomsnitt på 4 854 kroner per årsverk, mens høyeste kostnad er hele 16 006 per årsverk. Her vil muligens større arrangement kunne forklare store forskjeller. For artsgruppene 1180-1195 finner vi et gjennomsnitt på 265 kroner per kvadratmeter, mens de med høyest kostnad til disse formålene har over 400 kroner per kvadratmeter. Selv om dette er relativt små beløp er det betenkelig. Et barnehagebygg i Bergen er i gjennomsnitt 250 kvadratmeter, og 200 kroner mer per kvadratmeter i energi, forsikring og avgifter utgjør 50 000 kroner årlig. For *Undervisningsmateriell og annet forbruksmateriell* finner vi ved enkel utregning at det i gjennomsnitt brukes 1 828 kroner per heldagsplass, mens variasjonen går fra 906 kroner til 3298 kroner per heldagsplass.

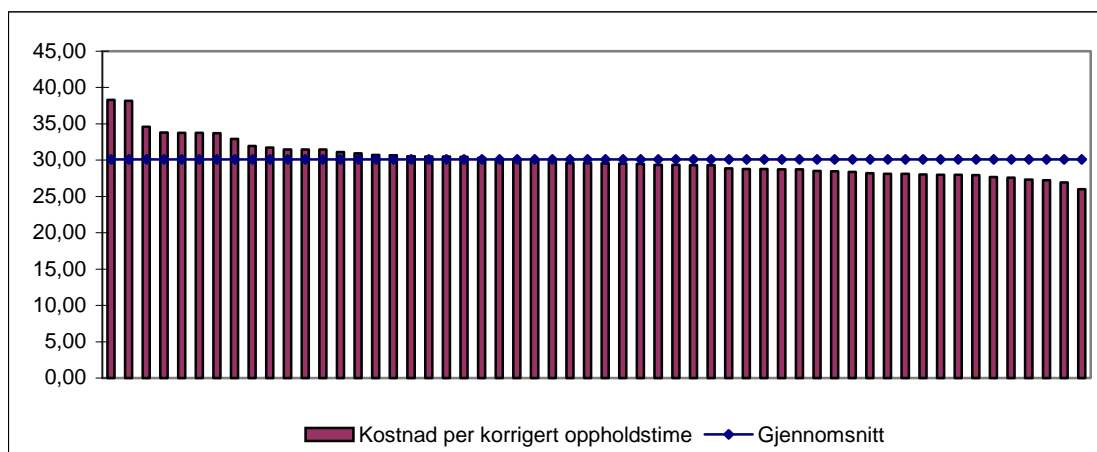
4.6 Vurdering av sentrale størrelser

4.6.1 Kostnad per korrigert oppholdstime

Kostnad per korrigert oppholdstime er det primære målet på kostnadene i barnehagene. Vi har sett bort fra kostnader som varierer mye fra år til år, samt eliminert effekter av varierende

oppholdstid og alder på barna. Dette er gjort for å gjøre datagrunnlaget mest mulig sammenlignbart, selv om man aldri kan garantere for feilrapportering, feilkontering eller feilperiodisering. Figur 4-2 viser en grafisk fremstilling av barnehagenes kostnad per korrigert oppholdstime. De er sortert etter synkende kostnad per korrigert oppholdstime²⁸.

Figur 4-2 Kostnad per korrigert oppholdstime



Som vi kan se, har de fleste barnehagene en kostnad per korrigert oppholdstime rundt gjennomsnittet på 30,11 kroner. En nærmere undersøkelse viser at 77 % av barnehagene har en kostnad per oppholdstime innenfor 30,11 kroner +/- ett standardavvik²⁹. Det betyr at det er små forskjeller mellom de fleste barnehagene. Imidlertid er det relativt stor forskjell mellom barnehagen med høyest kostnad per korrigert oppholdstime på 38,29 kroner og barnehagen med laveste kostnad per oppholdstime på 25,99 kroner. En slik forskjell vil for en gjennomsnittsbarnehage med 141 269 korrigerede oppholdstimer bety en forskjell på ca 1,7 millioner kroner.

I og med at 94 % av kostnadene er personalkostnader, er det naturlig å belyse forhold som ”lønn” og ”antall ansatte” litt nærmere. Vi har derfor sett på personalkostnader per årsverk og korrigerede oppholdstimer per årsverk.

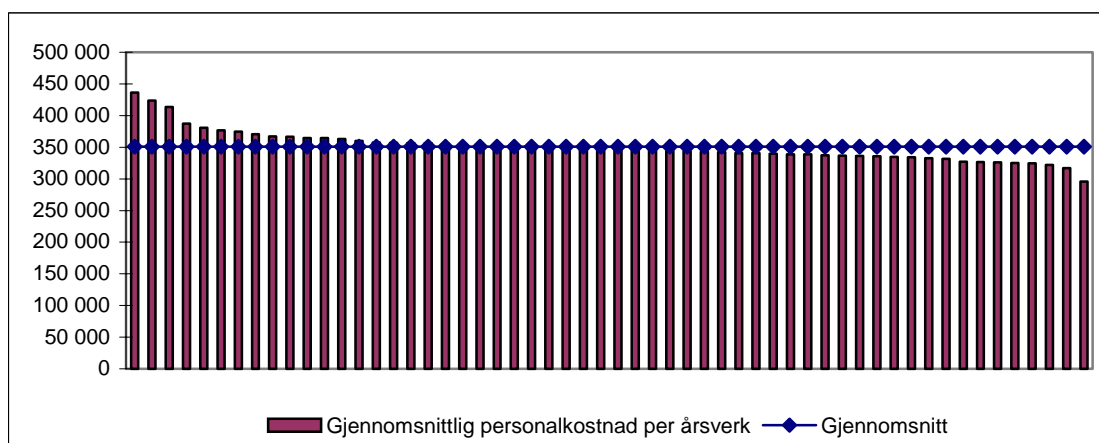
²⁸ Se vedlegg 3 for oversikt over barnehagene kostnad per korrigert oppholdstime

²⁹ Vanligvis ligger ca 68% av observasjonene (her: barnehagene) innen for gjennomsnittet +/- ett standardavvik

4.6.2 Personalkostnader per årsverk

Lønnskostnader vil blant annet avhenge av stillingstype, ansiennitet, kvalifikasjoner og så videre. Ved beregning av personalkostnader (lønn og sosiale kostnader) per årsverk har vi benyttet personalkostnader og antall årsverk knyttet til basisvirksomheten. Figur 4-3 viser en grafisk fremstilling av variasjonen i personalkostnad per årsverk.

Figur 4-3 Personalkostnader per årsverk



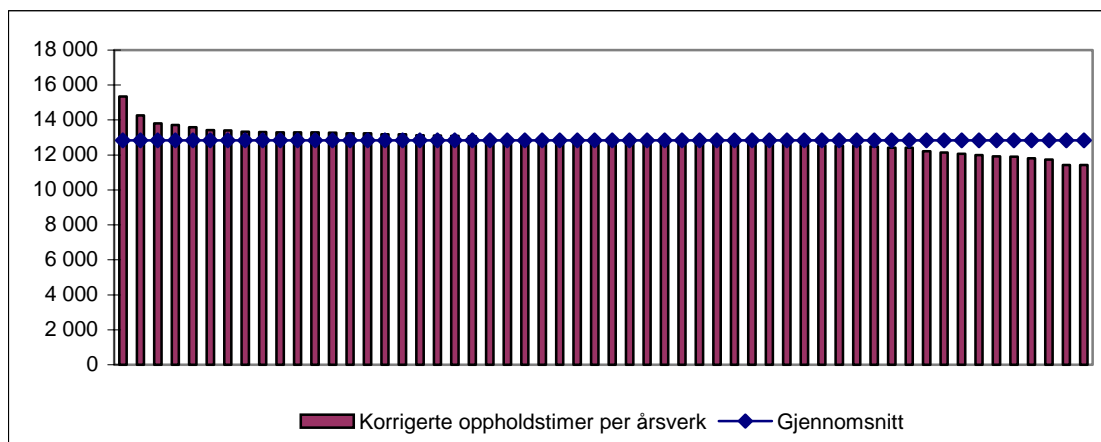
Som vi ser er det jevnt nivå mellom barnehagene med tanke på personalkostnader per årsverk. Ca 79 % av barnehagene faller innenfor gjennomsnittet på 350 000 kroner +/- ett standardavvik. Men det er stor avstand mellom barnehagen med høyest personalkostnad per årsverk og barnehagen med lavest personalkostnad per årsverk. Høyeste er 436 124 kroner, mens det laveste er 295 862 kroner, noe som i en gjennomsnittsbarnehage med 11,4 årsverk (inkludert renhold/vaktmester) vil bety en kostnadsforskjell på ca 1,5 millioner kroner.

4.6.3 Korrigerte oppholdstimer per årsverk

I barnehageloven med forskrifter er det ikke andre absolutte krav til bemanning enn at det skal være en pedagogisk leder per 14-18 barn i alderen 3-6 år, og en pedagogisk leder per 7-9 barn under 3 år. Dette innebærer at antall korrigerte oppholdstimer per årsverk, vil kunne variere fra barnehage til barnehage, alt etter prioritet og økonomiske rammer. Ved beregning av korrigerte oppholdstimer per årsverk har sett bort fra årsverk som ikke er knyttet til det pedagogiske tilbudet, det vil si renholdspersonell, vaktmester og lignende. Dette er fordi enkelte barnehager kjøper slike tjenester utenfra, og man vil få en skjevhet i forhold til de som

har ansatt personer til å gjøre disse tjenestene når vi beregner korrigerte oppholdstimer per årsverk. Eksempelvis vil en barnehage som disponerer 10,5 årsverk, hvorav 0,5 er renholdspersonale, ha færre korrigerte oppholdstimer per årsverk enn en barnehage som disponerer 10 årsverk og kjøper renholdstjenester utenfra, alt annet likt. Også personell knyttet til KOSTRA-funksjon 211 Styrket tilbud til førskolebarn er holdt utenfor. Dette kan medføre at vi ikke fanger opp at personell knyttet til barn med særskilte behov kan medføre en avlastning i forhold til øvrig personell og mindre behov for vikarer. Figur 4-4 viser en grafisk fremstilling av variasjonen i korrigerte oppholdstimer per årsverk.

Figur 4-4 Korrigerte oppholdstimer per årsverk

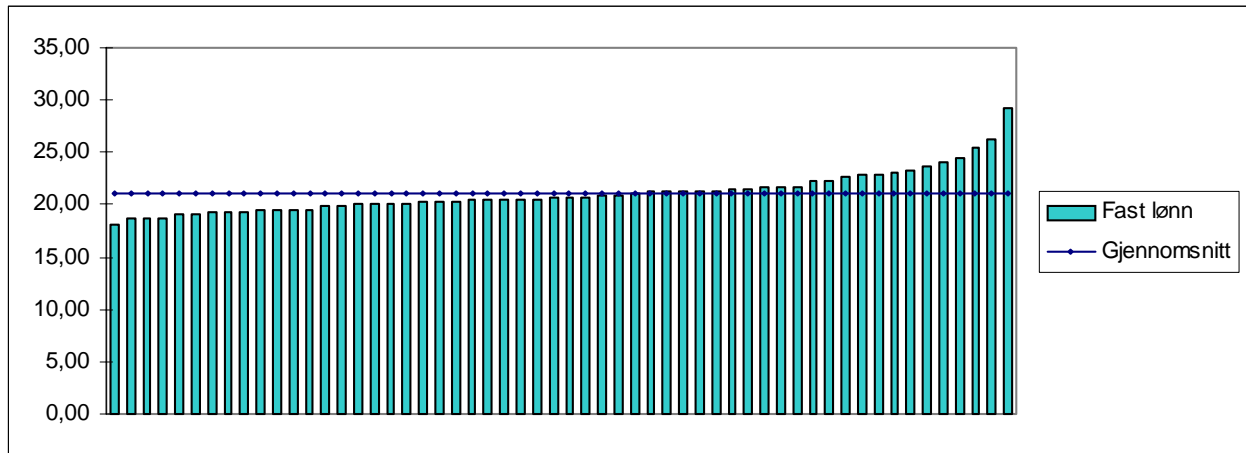


I gjennomsnitt produserte hver ansatt i kommunale barnehager i Bergen 12 834 korrigerte oppholdstimer i 2003/2004. Korrigerte oppholdstimer per årsverk varierer mellom barnehagene som inngår i vårt materiale fra 11 418 timer til 15 349 timer. 75 % av barnehagene ligger innenfor 12 834 korrigerte oppholdstimer per årsverk +/- ett standardavvik. En heldagsplass er beregnet til 2160 timer i året, det vil si at hver ansatt ”produserer” mellom 5,3 og 7,1 heldagsplasser, mens gjennomsnittet totalt for dette utvalget er 5,9 heldagsplasser per årsverk.

4.6.4 Fordeling av personalkostnadene på kostnadsartsgrupper

Vi så tidligere at ”Fast lønn” utgjør den største andelen av personalkostnader. Vi har illustrert ”Fast lønn” per korrigert oppholdstime grafisk i figur 4-5. Vi ser at det er til dels store forskjeller.

Figur 4-5 Fast lønn per korrigert oppholdstime - stigende rekkefølge



Vi finner et sprik fra 18,10 kr per korrigert oppholdstime til 29,16 kr per korrigert oppholdstime, det vil si mer enn 60 % høyere enn i barnehagen med lavest kostnad per korrigert oppholdstime. 76,8 % av barnehagene ligger innen for gjennomsnittet på 21,11 kroner per korrigert oppholdstime +/- ett standardavvik. Det viser at de fleste barnehagene ligger på et jevnt nivå, mens enkelte skiller seg ut med spesielt høye kostnader på denne kostnadsarten. Antar vi at barnehagene har noenlunde samme grunnbemanning per barn, ville vi forventet små forskjeller i "Fast lønn" per korrigert oppholdstime.

Ser vi på "vikar-lønn" vil det være større variasjon, fordi de enkelte barnehagene er såpass små at en svangerskapspermisjon eller en langtidssykemeldt vil gjøre relativt stort utslag. For små barnehager vil dette gjøre stort utslag da de har få korrigerte oppholdstimer å fordele denne på, mens for store vil det være mindre utslag, men allikevel merkbart. I utvalget vårt varierer "vikar-lønn" fra 0,71 til 7,75 kroner per korrigert oppholdstime.

Vi så tidligere at "refusjoner" i gjennomsnitt utgjør mer enn "vikar-lønn-kostnadene. Dette kan skyldes at det er et visst etterslep i refusjonsinntektene, men da burde dette jevne seg ut over tid. Det er mer sannsynlig at barnehagene forsøker å klare seg uten vikarer ved korttidssykefravær, for eksempel ved å slå sammen avdelinger eller benytte seg av annet personell (støttepedagoger, to-språklige assistenter med mer).

4.7 Oppsummering

Vi oppsummerer her med en tabell over beskrivende statistikk for variablene som inngår i kostnadsfunksjonen, samt grunnlagsdata for disse. Med beskrivende statistikk tenker vi på gjennomsnitt, standardavvik³⁰, minimumsverdier og maksimumsverdier, altså statistikk som sier noe om fordelingen av dataene.

Tabell 4.5 Beskrivende statistikk over sentrale variabler

	Gjennomsnitt	Standardavvik	Min	Maks
Netto relevante driftskostnader	4 211 622	1 335 688	1 177 397	7 636 642
Korrigerte oppholdstimer	141 269	45 779	34 824	242 760
Kostnad per korrigert oppholdstime	30,11	2,44	25,99	38,29
Årsverk (basis)	11,0	3,5	3,1	20,0
Areal	249,7	91,3	67,0	498,0
Heldagsplasser	65,4	21,2	16,1	112,4
Netto personalkostnader	3 978 333	1 263 074	1 107 843	7 260 486
Personalkostnad per årsverk	350 758	24 193	295 862	436 124
Andre kostnader	233 288	92 846	68 078	445 337
Andre kostnader per korrigert oppholdstime	1,67	0,43	0,67	2,70
Korrigerte oppholdstimer per årsverk	12 834	662	11 418	15 349
Areal per heldagsplass	3,8	0,8	2,6	6,6
Andel barn < 33 timers uke	0,073	0,104	0,000	0,667
Andel barn 0-2 år	0,254	0,108	0,000	0,500
Andel førskolelærere i basisvirksomhet	0,349	0,048	0,263	0,500
Årsverk til funksjon 211	1,6	1,4	0,0	6,5
Vikar uten refusjon per årsverk	3 989	2 536	910	12 169
Netto relevant driftskostnad per heldagsplass	65 044	5 280	56 143	82 713
Netto lønnskostnad per heldagsplass	61 436	4 977	53 432	78 306
Andre kostnader per heldagsplass	3 607	921	1 440	5 838

³⁰ Vanligvis ligger ca 68% av observasjonene (her: barnehagene) innen for gjennomsnittet +/- ett standardavvik

Vi presiserer at ”Andre kostnader” og ”Andre kostnader per korrigert oppholdstime” er blant de kostnader vi har funnet sammenlignbare. Barnehagene har også andre kostnader som ikke er tatt med her. Kostnader per heldagsplass er det samme som kostnad per korrigert oppholdstime multiplisert med 2 160, som er antall korrigerte oppholdstimer i en heldagsplass for 4-6 åringer.

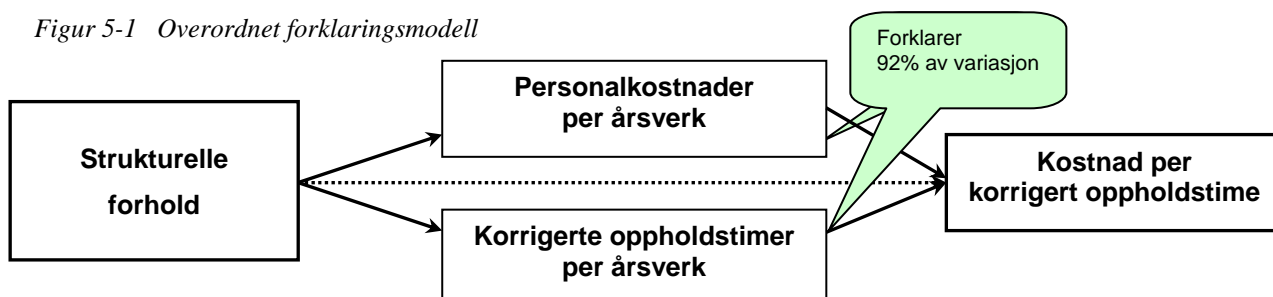
Kommunerevisjonens kartlegging og sammenligning av de kommunale barnehagenes ressursinnsats i barnehageåret 2003/2004 viser at de fleste barnehagene har en kostnad per korrigert oppholdstime på eller under kostnadsgjennomsnittet på kr. 30,11. Etter vår vurdering har de fleste kommunale barnehagene en kostnad per korrigert oppholdstime som i forhold til revisjonskriteriet (barnehagene bør drives slik at de sikrer mest mulig velferd innenfor de økonomiske rammer som er gitt) ligger innenfor rimelig variasjon. Det er imidlertid stor forskjell på barnehagene med høyest og lavest kostnad per korrigert oppholdstime, flest og færrest korrigerte oppholdstimer per årsverk og høyest og lavest personalkostnad per årsverk. Før vi ser på mulige årsaker til dette, kan dette tyde på at det finnes en viss ineffektivitet i ressursbruken blant noen av barnehagene i Bergen.

5 HVILKE FAKTORER KAN HA BETYDNING FOR DE KOMMUNALE BARNEHAGENES RESSURSSINNSATS

5.1 Forklaringsmodell

Som nevnt i forrige kapittel er personalkostnadene de dominerende i kostnadsbildet for barnehagene. Ved hjelp av regresjonsanalyse³¹ har vi kommet frem til en overordnet forklaringsmodell som kan bidra til å forklare variasjon i kostnad per korrigert oppholdstime, se figur 5-2. Det er i hovedsak to faktorer som bidrar til å forklare slik variasjon: personalkostnader per årsverk og korrigerte oppholdstimer per årsverk. Disse to faktorene forklarer 92 % av variasjonen³². Det er naturlig å anta at andre faktorer hovedsakelig påvirker kostnad per korrigert oppholdstime indirekte gjennom disse to.

Figur 5-1 Overordnet forklaringsmodell



Modellen virker intuitivt riktig. Dersom 94 % av kostnadene er personalkostnader, vil naturligvis personalkostnader per årsverk og korrigerte oppholdstimer per årsverk forklare en stor del av variasjonen i kostnad per korrigert oppholdstime.

5.2 Vurdering

I de følgende avsnittene vil vi vurdere om, og i hvilken grad, forklaringsfaktorene og strukturelle forhold påvirker kostnad per korrigert oppholdstime direkte og indirekte via forklaringsvariablene i figur 5-1.

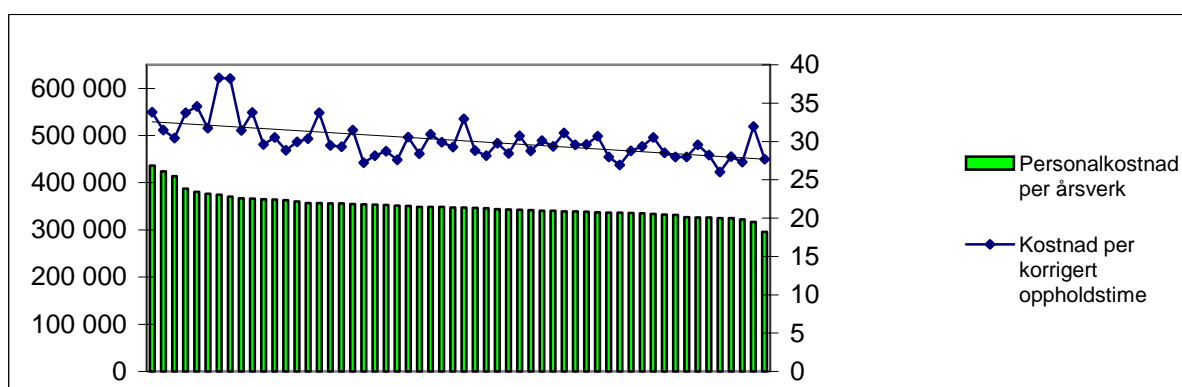
³¹ Se vedlegg 4 for regresjonsresultater

³² Se vedlegg 4 punkt I

5.2.1 Kostnad per korrigert oppholdstime vs personalkostnad per årsverk

Isolert sett vil vi anta at høyere personalkostnader per årsverk vil gi høyere kostnad per oppholdstime. Dette er fordi høyere personalkostnader medfører høyere kostnader totalt sett, og dermed høyere kostnad per korrigert oppholdstime. Vi finner en høy korrelasjon ($r = 0,71$) mellom personalkostnader per årsverk og kostnad per korrigert oppholdstime og en regresjonsanalyse med personalkostnader per årsverk gir oss en forklaringsgrad på $r^2 = 0,49$ ³³. dette betyr at 49 % av variasjon i kostnad per korrigert oppholdstime kan isolert sett forklares av personalkostnad per årsverk. Vi har illustrert dette i figur 5-2.

Figur 5-2 Kostnad per korrigert oppholdstime vs personalkostnader per årsverk



Vi ser at når personalkostnad per årsverk går ned, tenderer kostnad per korrigert oppholdstime å gjøre det samme.

5.2.2 Kostnad per korrigert oppholdstime vs korrigerede oppholdstimer per årsverk

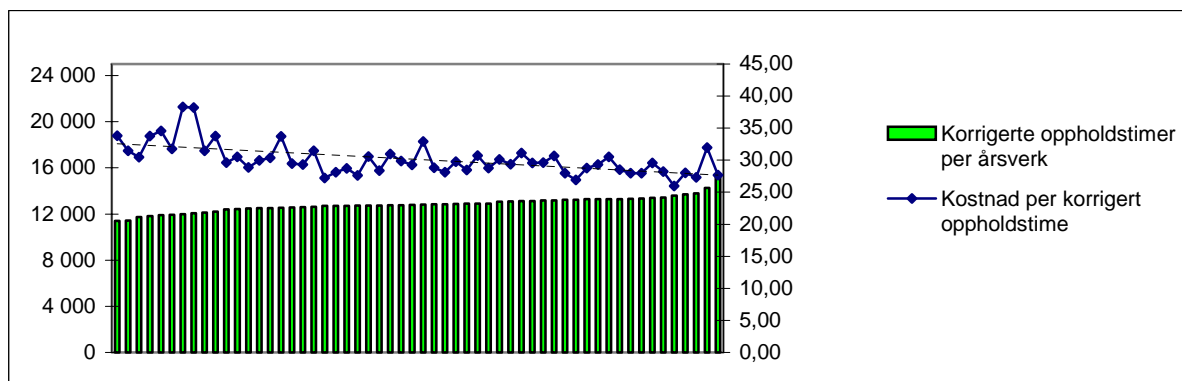
Isolert sett vil flere korrigerede oppholdstimer per årsverk gi en lavere kostnad per korrigert oppholdstime. Flere korrigerede oppholdstimer per årsverk betyr at hver ansatt tar seg av flere barn, noe som vil føre til færre ansatte og dermed lavere kostnad per barn eller korrigert oppholdstime. Vi finner en moderat negativ korrelasjon ($r = - 0,56$) - det vil si flere korrigerede oppholdstimer per årsverk gir lavere kostnad per korrigert oppholdstime. Gjør vi en regresjonsanalyse med bare korrigerede oppholdstimer per årsverk som forklaringsvariabel, finner vi at korrigerede oppholdstimer per årsverk har en forklaringsgrad (r^2) på $0,30$ ³⁴ og kan altså

³³ Se vedlegg 4 punkt III

³⁴ Se vedlegg 4 punkt II

forklare isolert sett 30 % av variasjonen i kostnad per korrigert oppholdstime. Dette er illustrert i figuren 5-3.

Figur 5-3 Kostnad per korrigert oppholdstime vs korrigerede oppholdstimer per årsverk



Vi ser at dess flere korrigerede oppholdstimer per årsverk, dess lavere kostnad per korrigert oppholdstime tenderer barnehagene å ha.

5.2.3 Korrigerede oppholdstimer per årsverk vs personalkostnader per årsverk

En høy korrelasjon mellom korrigerede oppholdstimer per årsverk og gjennomsnittlige personalkostnader per årsverk kunne indikere at barnehager med ”dyr” arbeidskraft (pedagogisk utdannelse/lang ansiennitet) ville være nødt til å bruke færre ansatte per barn enn barnehager med ”billig” arbeidskraft. En ubetydelig korrelasjon ($r = 0,11$) viser at så ikke er tilfelle. Vi ser imidlertid at det er en svak korrelasjon ($r = 0,34$) mellom andel førskolelærere i basisvirksomheten og korrigerede oppholdstimer per årsverk, altså at førskolelærere produserer flere korrigerede oppholdstimer. Dette er som nevnt et svakt funn, og vi finner ingen sammenheng med kostnad per korrigert oppholdstime ($r = - 0,18$).

5.3 Strukturelle faktorer

I tråd med kostnadsfunksjonen³⁵ og forklaringsmodellen³⁶ har vi listet opp strukturelle forhold kan tenkes å påvirke kostnad per korrigert oppholdstime i en matrise (tabell 5.1) som viser korrelasjonen³⁷ mellom de forskjellige faktorene. Forholdene vi har med er:

³⁵ Se avsnitt 4.1 s 16

- barnehagens størrelse (målt i antall korrigerte oppholdstimer)
- areal per heldagsplass
- kjennetegn ved barngruppen, herunder:
 - andel barn med oppholdstime mindre enn 33 timer i uken
 - andel barn i alderen 0-2 år
- personalforhold, herunder:
 - andel førskolelærere i basisvirksomhet
 - andel personell utenfor basisvirksomheten
 - vikar uten refusjon per årsverk (sykefravær)

Tabell 5.1 Korrelasjonsmatrise med strukturelle faktorer

	Kostnad per korrigert oppholdstime	Personal-kostnader per årsverk	Korrigerte oppholdstimer per årsverk	Korrigerte oppholdstimer	Areal per heldagsplass	Andel barn mindre enn 33 timers uke	Andel barn 0-2 år	Andel førskolelærere i basisvirksomhet	Andel personell utenfor basisvirksomheten	Vikar uten refusjon per årsverk (sykefravær)
Kostnad per korrigert oppholdstime	1,00	0,71	-0,56	-0,38	0,07	0,34	-0,26	-0,18	0,17	0,18
Personal-kostnader per årsverk		1,00	0,11	-0,23	-0,02	0,10	-0,22	0,16	0,17	0,17
Korrigerte oppholdstimer per årsverk			1,00	0,30	-0,13	-0,40	0,07	0,34	0,11	-0,06
Korrigerte oppholdstimer				1,00	-0,10	-0,41	0,49	-0,06	-0,02	0,12
Areal per heldagsplass					1,00	0,43	-0,28	0,04	-0,18	-0,07
Andel barn mindre enn 33 timers uke						1,00	-0,18	0,04	-0,19	0,08
Andel barn 0-2 år							1,00	-0,09	-0,07	0,10
Andel førskolelærere i basisvirksomhet								1,00	-0,28	0,26
Andel personell utenfor basisvirksomheten									1,00	-0,14

³⁶ Se figur 5.1 s 31

³⁷ Se avsnitt 2.5.1 s 12

	Kostnad per korrigeret oppholdstime	Personal-kostnader per årsverk	Korrigeret oppholdstimer per årsverk	Korrigeret oppholdstimer	Areal per heldagsplass	Andel barn mindre enn 33 timers uke	Andel barn 0-2 år	Andel førskole-lærere i basis-virksomhet	Andel personell utenfor basis-virksomheten	Vikar uten refusjon per årsverk (sykefravær)
Vikar uten refusjon per årsverk (sykefravær)										1,00

Alle faktorene er per definisjon 100 % korrelert med seg selv, noe vi ser stemmer ved at alle faktorene har en korrelasjonskoeffisient med seg selv på 1,00. Matrisen er egentlig symmetrisk om diagonalen, men for oversikten sin skyld lar vi være å skrive ut halvparten. Dersom vi hadde sett på korrelasjonen mellom antall korrigeret oppholdstimer og antall barn ville vi finne en svært høy korrelasjon ($r=0,98$). Dette er helt naturlig siden korrigeret oppholdstimer er regnet ut fra barnas oppholdstid og alder. En så høy korrelasjon vil også bety at de vil ha noenlunde samme korrelasjon mot andre variabler, for eksempel har begge en korrelasjonskoeffisient på 0,81 med antall ansatte (ikke vist her).

Vi vurderer de forskjellige variablene i forhold til kostnad per korrigeret oppholdstime, samt i forhold til de to forklaringsvariablene vist i figur 5-2, korrigeret oppholdstimer per årsverk og personalkostnader per årsverk.

5.3.1 Barnehagens størrelse

Antall barn og korrigeret oppholdstimer kan tolkes som mål på størrelsen til barnehagen. Isolert sett vil flere barn medføre flere korrigeret oppholdstimer i barnehagen, og således vil kostnad per korrigeret oppholdstime gå ned. Gitt at bemanningen ikke økes vil da korrigeret oppholdstimer per årsverk gå opp. Men man må anta at jevnt over vil flere barn kreve flere ansatte i tråd med bemanningsnormer, og dermed også medføre høyere totale kostnader. Ser vi på korrelasjonskoeffisientene, viser tabell 5.1 at korrelasjonen mellom kostnad per korrigeret oppholdstime og korrigeret oppholdstimer er svak, negativ ($r = - 0,38$). Dette kan tyde på at det finnes noen stordriftsfordeler.

Mellom korrigerte oppholdstimer per årsverk og korrigerte oppholdstimer finner vi en svak korrelasjon ($r = 0,30$). Dette kan indikere at større barnehager lettere kan utnytte arbeidskraften, for eksempel ved å tilby en ekstra plass, eller la være å ta inn vikarpersonell ved sykdom.

Mellom personalkostnader per årsverk og korrigerte oppholdstimer finner vi en svak, negativ korrelasjon ($r = - 0,23$). Dette er et såpass svakt funn at det er vanskelig å trekke konklusjoner ut fra det. Det antyder lavere gjennomsnittlige personalkostnader per årsverk i større barnehager enn i mindre. Årsaker til dette kan være at enkelthendelser, for eksempel svangerskapspermisjon eller sykefravær får relativt større betydning i en liten barnehage enn i en større, fordi man har færre korrigerte oppholdstimer å fordele kostnaden på. Slike kostnader blir ikke fullt ut kompensert av refusjoner fra trygdeetaten og vil derfor øke personalkostnadene i barnehagene, og da relativt mer i mindre barnehager enn i større.

5.3.2 Areal per heldagsplass

Siden vi har trukket ut en del kostnader knyttet til barnehagebygget, forventer vi ikke at denne størrelsen vil påvirke kostnad per korrigert oppholdstime i nevneverdig grad. Ser vi i tabell 5.1 finner vi ingen korrelasjon mellom areal per heldagsplass og kostnad per korrigert oppholdstime ($r = 0,07$).

5.3.3 Kjennetegn ved barnegruppen

Alder og oppholdstid er kjennetegn ved barnegruppen som skal fanges opp av begrepet korrigerte oppholdstimer, se punkt 2.3.1. Det kan allikevel være interessant å se på om korrigerte oppholdstimer er et relevant begrep. I så fall burde ikke barnas alder og oppholdstid spille noen rolle i forhold til kostnad per korrigert oppholdstime eller korrigerte oppholdstimer per årsverk. Vi deler barna først i to grupper; mer eller mindre enn 33 timer i barnehagen i uken. Tanken er at dersom det er mange som har deltids plass, vil dette gjøre at barnehagene har vanskelig for å ”fylle” opp, og dermed færre korrigerte oppholdstimer per årsverk.

Vi finner en svak korrelasjon mellom kostnad per korrigert oppholdstime og andel barn som tilbringer mindre enn 33 timer i uken i barnehagen ($r = 0,34$). Vi kan se av tabell 5.1 at korrelasjonen mellom personalkostnader per årsverk og andel barn som tilbringer mindre enn 33 timer i uken i barnehagen er ubetydelig ($r = 0,10$), mens den er moderat negativ ($r = - 0,40$) mellom korrigerede oppholdstimer per årsverk og andel barn som tilbringer mindre enn 33 timer i uken i barnehagen. Dette kan som nevnt skyldes at det er vanskelig å utnytte kapasiteten i barnehagene når det er mange som har deltids plass. En slik årsak fanges ikke opp av begrepet korrigerede oppholdstimer.

Siden småbarn blir vektet to ganger større barn, kan det være interessant å se om barnehager med høy andel småbarn har lavere (eller høyere) kostnader per korrigert oppholdstime enn barnehager med lav andel småbarn. I såfall kan dette bety at vektingen³⁸ er feil i forhold til hvor ressurskrevende småbarn faktisk er. Dersom vektingen er for høy, vil den enkelte ansatte kunne ta seg av flere barn. Dermed vil korrigerede oppholdstimer per årsverk være høyere for barnehager med høy småbarnsandel enn for barnehager med lav småbarnsandel. Vi har derfor sett om ”andel barn som mindre enn to år” har betydning for kostnad per korrigert oppholdstime.

I tabell 4.1 finner vi en svak, negativ korrelasjon ($r = - 0,26$). Mellom ”andel barn mindre enn 2 år” og korrigerede oppholdstimer per årsverk er det en ubetydelig korrelasjon ($r = 0,07$), og det er en svak negativ korrelasjon ($r = - 0,22$) mellom ”andel barn mindre enn 2 år” og gjennomsnittlige personalkostnader per årsverk. At korrigerede oppholdstimer per årsverk ikke øker med andel småbarn kan indikere at vektingen er korrekt. De andre funnene er såpass svake at det er vanskelig å trekke noen konklusjoner.

5.3.4 Personalforhold

Utdanning blir gjerne brukt som et argument i lønnsforhandlinger. I barnehager er det et krav om at styrere og pedagogiske ledere i barnehager skal ha førskolelærerutdanning, noe som innebærer

³⁸ Se avsnitt 2.3.3.1 s 11

at i gjennomsnitt bør mellom 30 og 40 %³⁹ av de ansatte i basisvirksomheten skal ha denne bakgrunnen. Som et utgangspunkt antar vi at en høy andel førskolelærere vil gi seg utslag i høyere personalkostnad per årsverk og dermed høyere kostnad per korrigert oppholdstime. I utvalget vårt finner vi ingen slik sammenheng. Korrelasjonene mellom andel førskolelærere og henholdsvis kostnad per korrigert oppholdstime og personalkostnader per årsverk er ubetydelige ($r = -0,18$ og $r = 0,16$). Derimot finner vi en svak sammenheng mellom andel førskolelærere og korrigerede oppholdstimer per årsverk ($r = 0,34$). Dette kan tyde på at barnehager med en høy andel førskolelærere har organisert seg med flere barn per ansatt.

En del barnehager har personalressurser i tillegg til basisbemanningen. Årsverk som er knyttet til funksjon 211, det vil si støttepedagoger, to-språklige assistenter og så videre, er holdt utenfor kostnadene vi ser på. Andre personalressurser er lærlinger, sivilarbeidere med mer. I den grad disse medfører redusert bruk av vikarer og overtid vil dette medføre lavere kostnad per korrigert oppholdstime for de barnehagene som har flere ansatte av denne typen. I utvalget vårt finner vi faktisk det motsatte. Det er en svak korrelasjon mellom andel personell utenfor basisvirksomheten og kostnad per korrigert oppholdstime ($r = 0,27$). Det er ingen indikasjoner på at en høy andel personell utenfor basisbemanningen medfører lavere korrigerede oppholdstimer per årsverk ($r = 0,07$), mens det er en svak korrelasjon med personalkostnader per årsverk ($r = 0,31$), men disse er såpass svake at det er vanskelig å trekke noen konklusjoner. Det kan skyldes at "Andre personalressurser" medfører personalkostnader, men ikke inngår i antall årsverk.

Barnehagene får refusjon fra folketrygden ved sykefravær over 16 dager, mens sykefravær under 16 dager må barnehagene dekke selv. Det er disse som inngår i kostnadsarten "Sykevikar uten refusjon" (art 102030), og som vi bruker som sykefraværskostnad. Sykefraværskostnadene er det mest naturlig å fordele per årsverk. Vi finner en ubetydelig sammenheng mellom sykefraværskostnadene og kostnad per korrigert oppholdstime, ($r = 0,18$). Dette tyder på at sykefraværskostnad betyr lite for forskjellene i kostnader mellom barnehagene.

³⁹ Se avsnitt 4.3 s 20

5.4 Personalkostnader fordelt på kostnadsartsgrupper

I kapittel 4 fordelte vi også personalkostnadene på forskjellige kostnadsarter. I Tabell 5.1 har vi satt opp en korrelasjonsmatrise mellom kostnad per korrigert oppholdstime og de forskjellige kostnadsartene for lønnskostnader *i prosent av bruttolønn*. Ikke uventet er det svært høy innbyrdes korrelasjon mellom ”Fast lønn” og ”Vikar-lønn”, $r = -0,98$. Siden pensjon og arbeidsgiveravgift er mer eller mindre faste proSENTsatter av lønnskostnadene, er det strengt tatt bare fast lønn, vikar lønn og annen lønn som varierer. Annen lønn utgjør imidlertid svært liten del av brutto lønn (1,1% jfr figur 5-1), noe som betyr at når fast lønn-andelen går opp, må vikar lønn-andelen gå ned i prosent av brutto lønnskostnader. Refusjoner varierer også, men inngår ikke i brutto lønn.

Tabell 5.2 Korrelasjonsmatrise med kostnadsarter for lønnskostnader

	Kostnad per korrigert oppholdstime	Fast lønn	Vikar-lønn	Annen lønn	Pensjon	Arbeids-giveravgift	Vikar- og renholdstjenester	Refusjoner
Kostnad per korrigert oppholdstime	1,00	-0,04	-0,01	0,25	-0,02	0,25	0,07	0,01
Fast lønn		1,00	-0,98	-0,08	0,41	0,00	-0,21	0,67
Vikar-lønn			1,00	-0,06	-0,42	0,05	0,07	-0,61
Annen lønn				1,00	0,02	0,07	0,01	-0,09
Pensjon					1,00	0,11	-0,40	0,44
Arbeids-giveravgift						1,00	-0,55	0,28
Vikar- og renholdstjenester							1,00	-0,49
Refusjoner								1,00

I forhold til kostnad per korrigert oppholdstime ser det ikke ut som fordelingen av lønnskostnader har noen betydning. Korrelasjonene mellom kostnad per korrigert oppholdstime og henholdsvis fast lønn, vikar-lønn og refusjoner er alle ubetydelige/nær null. Dette kan tyde på at barnehagene ikke bruker vikarer unødig.

5.5 Oppsummering

Forskjellene i kostnad per korrigert oppholdstime kan i stor grad forklares med korrigerede oppholdstimer per årsverk og personalkostnader per årsverk. Forklaringsgrad på 92 % er svært høyt, men så utgjør også personalkostnadene cirka 94 % av totalkostnadene. Med tanke på kostnadene er derfor personalpolitikk og kapasitetsutnyttelse svært viktig i barnehagene.

Størrelsen på barnehagen ser ut til å ha en viss betydning på kostnad per korrigert oppholdstime. Større barnehager har gjennomgående litt lavere kostnader per korrigert oppholdstime enn mindre barnehager, men her må man være obs på faktorer som naturlig favoriserer større barnehager.

Kapasitetsutnyttelse ser ut til å bli vanskeligere med høy andel barn med deltidsplasser. Barnehager med en høyere andel barn med deltidsplass har et lavere antall korrigerede oppholdstimer per årsverk ($r = -0,4$). Denne sammenhengen ble også funnet av Bergseng og Løyland (2003). Det kan også være pedagogiske grunner (manglende kvalifikasjoner, krevende barn og så videre) til denne variasjonen, uten at vi har kjennskap til disse.

Andel førskolelærere og andre pedagogiske utdannede ser i liten grad ut til å påvirke kostnadene. Ansiennitet har vi ikke oversikt over, men det kan tenkes at dette har betydning for personalkostnader per årsverk. Vi ser en liten tendens til at barnehager med høy andel førskolelærere produserer flere korrigerede oppholdstimer enn barnehager med en lav andel førskolelærere. At en barnehage har andre personalressurser tilgjengelig i forbindelse med styrket tilbud, eller som lærlinger/sivilarbeidere ser ut til å ha liten betydning for kostnad per korrigert oppholdstime. Sykefraværskostnadene ser ikke ut til å kunne forklare forskjellene i kostnad per korrigert oppholdstime. Dette har selvfølgelig sammenheng med at de utgjør en liten del av totalkostnadene og at man har refusjonsordninger i forbindelse med sykefravær over 16 dager.

Hvorvidt barnehagene har en relativ høy eller relativ lav andel vikarer kan ikke forklare forskjellene.

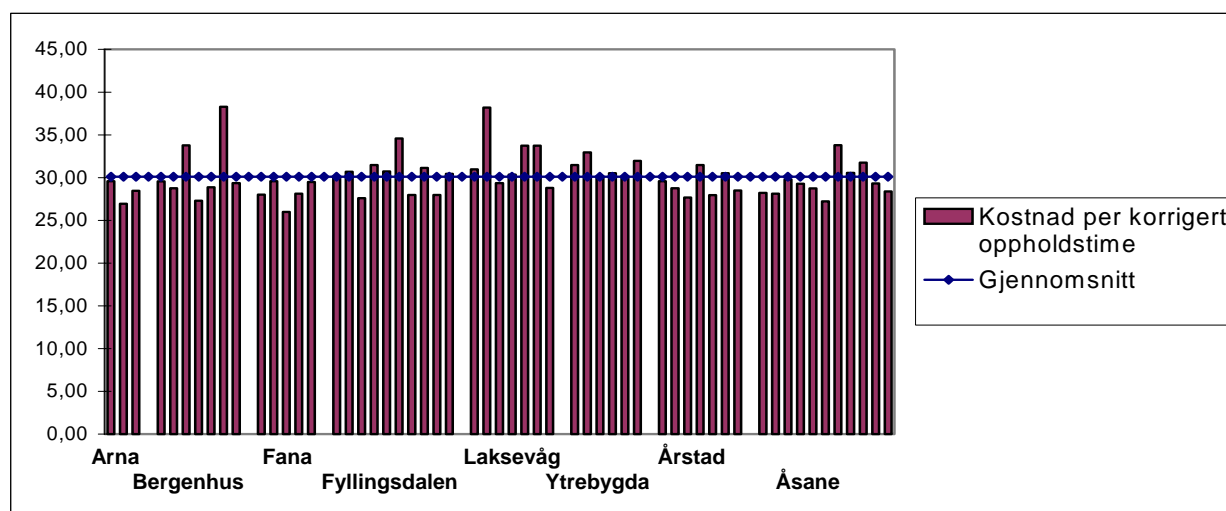
6 ER DET BYDELSVISE FORSKJELLER I RESSURSSINNSATSEN?

Frem til og med 30.06.2004 var Bergen kommune delt opp i bydeler, og hver enkelt bydel var ansvarlig for blant annet driften av barnehagene. Det kan være interessant, både i seg selv og for forståelsen av kostnadsbildet, å se om det er bydelstvis forskjeller i ressursinnsatsen i de kommunale barnehagene.

6.1 Kostnad per korrigert oppholdstime på bydelnivå

Figur 6.1 viser en grafisk fremstilling av kostnad per korrigert oppholdstime per barnehage, sortert etter bydelene.

Figur 6-1 Kostnad per korrigert oppholdstime, sortert etter bydel



Kostnadsbildet er mer preget av at enkelte barnehager har relativt høye kostnader per korrigert oppholdstime, enn av at hele bydeler skiller seg ut. Gjennomsnittstallene for kostnad per korrigert oppholdstime, korrigerte oppholdstimer per årsverk og peronalkostnader per årsverk for bydelene er oppgitt i tabell 6.1.

Tabell 6.1 Nøkkeltall per bydel

	Arna	Bergenhuis	Fana	Fyllingsdalen	Laksevåg	Ytrebygda	Årstad	Åsane
Kostnad per korrigert oppholdstime	28,33	30,85	28,24	30,27	32,16	31,12	29,21	29,56
Korrigerede oppholdstimer per årsverk	12 852	12 898	13 167	12 737	12 548	12 904	13 254	12 601
Personal-kostnader per årsverk	333 709	361 632	336 181	350 763	360 488	368 010	353 647	337 669

Vi ser at på bydelsnivå varierer kostnadene per korrigert oppholdstime fra 28,24 kroner i Fana til 32,16 kroner i Laksevåg. En regresjonsanalyse med bydelene som forklaringsvariabler viser at funnene ikke er signifikant forskjellige fra gjennomsnittet. Dette kan skyldes at vi har få observasjoner og dermed et høyt standardavvik; vi kan uansett ikke si at en bydel er dyrere enn en annen. Se for øvrig vedlegg 4 for regresjonsresultater.

Korrigerede oppholdstimer per årsverk varierer fra 12 548 i Laksevåg til 13 254 i Årstad, noe som tilsvarer fra 5,9 til 6,1 heldagsplasser for 4-6 åringer per årsverk. Dette er relativt små forskjeller, og de er heller ikke signifikante i en regresjonsanalyse med bydelene som forklaringsvariabler. Tilsvarende finner vi for personalkostnader per årsverk. Disse varierer fra 333 709 kroner i Arna til 368 010 kroner i Ytrebygda. Relativt små forskjeller, og ikke-signifikante mellom bydelene. Vi har også sett på korrelasjonen mellom nøkkeltallene i bydelene, se tabell 6.2.

Tabell 6.2 Korrelasjoner mellom nøkkeltall i bydeler

Vi får samme resultater som i forrige kapittel; at kostnad per korrigert oppholdstime er negativt korrelert med korrigerede oppholdstimer per årsverk og positivt korrelert med personal-kostnader per årsverk. Vi ser også at korrigerede oppholdstimer per årsverk og personalkostnader per årsverk ikke er korrelert med hverandre.

	Kostnad per korrigert oppholdstime	Korrigerede oppholdstimer per årsverk	Personal-kostnader per årsverk
Kostnad per korrigert oppholdstime	1,00		
Korrigerede oppholdstimer per årsverk	-0,56	1,00	
Personal-kostnader per årsverk	0,85	-0,07	1,00

6.2 Konklusjon

Kommunerevisjonen finner ikke vesentlige bydelsvise forskjeller i ressursinnsatsen mellom barnehagene.

7 DRIFTSTILSKUDD PRIVATE BARNEHAGER

Det har de senere årene vært en del endringer i finansiering av barnehager. I 2003 gav kommunen støtte til private barnehager i form av aktivitetstilskudd. 1. mai 2004 kom imidlertid en ny forskrift som sikrer likeverdig behandling av offentlige tilskudd til barnehager. Dette betyr at kommunen må sørge for kostnadsdekning i alle offentlig godkjente barnehager. Denne forskriften ble endret fra og med 1. august 2005. I praksis medfører disse endringene at kommunen har plikt til å gi tilskudd til private barnehager tilsvarende 85 % av det kommunale barnehager i gjennomsnitt mottar i samlede offentlige tilskudd. Av den grunn finner vi det mest interessant å se på korrigerte oppholdstimer per årsverk for de private barnehagene, og vi sammenligner disse med situasjonen i de kommunale barnehagene.

7.1 Kartlagt ressursinnsats ved de private barnehagene

I første omgang presenterer vi både kommunalt driftstilskudd og statstilskudd, samt årsverk/korrigerte oppholdstimer i tabellform. De private barnehagene som er med i sammenligningen er de som har rapportert utelukkende ordinær drift og har mottatt kommunalt driftstilskudd for 2003. De kostnadene som vi ser på er kostnadsartene 137020 Driftstilskudd og 137021 Driftstilskudd private barnehager, hentet fra Agresso. Dessuten har vi hentet "Overført statstilskudd private barnehager", kostnadsart 147031 fra Agresso. Annen informasjonen fra de private barnehagene er hentet fra KOSTRA-skjema 16.

Tabell 7.1 viser en oversikt over hver enkelt private barnehage. Med forbehold om korrekt kontering i kommunens økonomisystem og korrekt rapportering i KOSTRA viser oversikten kommunalt driftstilskudd, korrigerte oppholdstimer per år, antall årsverk i basisvirksomhet (ekslusiv funksjon 211), driftstilskudd per korrigerte oppholdstime, korrigerte oppholdstimer per årsverk, samt statstilskudd, statstilskudd per korrigert oppholdstime og summen av kommunalt og statlig tilskudd per korrigert oppholdstime.

Tabell 7.1 Kartlagt ressursinnsats private barnehager, alfabetisk

Barnehage	Kommunalt			Kommunalt		Statstilskudd		
	driftstilskudd	Korrigerte oppholds- timer pr år	Ansatte basis	per oppholdstime	Korrigeret oppholdstimer per årsverk	per oppholdstime	per oppholdstime	Sum kommunalt og statlig driftstilskudd per oppholdstime
Allestadhaugen bhg	1 009 523	172 296	13,00	5,86	13 254	2 581 446	14,98	20,84
Alvøen bhg	182 519	39 960	2,70	4,57	14 800	598 767	14,98	19,55
Arna kyrkjelyds bhg	548 655	88 776	7,00	6,18	12 682	1 264 941	14,25	20,43
Askeladden bhg, Sædal	203 000	58 200	4,50	3,49	12 933	980 444	16,85	20,33
Barnebo bhg	317 789	46 488	3,45	6,84	13 475	718 260	15,45	22,29
Bergen barneasyll	1 625 735	174 960	13,00	9,29	13 458	3 063 615	17,51	26,80
Bergen bhg	430 647	93 360	7,00	4,61	13 337	1 566 739	16,78	21,39
Betanien bhg	312 300	134 016	10,80	2,33	12 409	2 016 599	15,05	17,38
Birkebeiner bhg	416 480	92 880	6,80	4,48	13 659	1 597 864	17,20	21,69
Birken bhg	203 000	56 160	4,00	3,61	14 040	1 029 343	18,33	21,94
Biskopshavn bhg	246 025	51 984	3,06	4,73	16 988	786 788	15,14	19,87
Blokksberg bhg	277 303	89 640	7,00	3,09	12 806	1 565 667	17,47	20,56
Brønnndalen bhg	823 597	128 448	10,00	6,41	12 845	2 103 621	16,38	22,79
Bønes men. bhg	135 400	18 984	1,80	7,13	10 547	316 312	16,66	23,79
Bønestoppen bhg	1 544 924	178 176	13,00	8,67	13 706	2 683 343	15,06	23,73
Christinegård bhg	614 101	132 336	10,00	4,64	13 234	2 292 777	17,33	21,97
Damsgård bhg	233 132	65 232	4,65	3,57	14 028	1 071 454	16,43	20,00
Den int. bhg, avd Landås	405 800	77 760	5,00	5,22	15 552	1 252 165	16,10	21,32
Den internationale bhg	343 849	94 824	7,00	3,63	13 546	1 343 868	14,17	17,80
Eidsvåg bhg	409 395	85 032	7,00	4,81	12 147	1 409 133	16,57	21,39
Eidsvågneset bhg	390 690	89 520	7,85	4,36	11 404	2 017 309	22,53	26,90
Eplekartan bhg	191 654	44 616	3,50	4,30	12 747	1 027 970	23,04	27,34
Erleveien bhg	1 273 127	173 544	13,00	7,34	13 350	2 799 860	16,13	23,47
Fagertun bhg	216 042	140 400	11,00	1,54	12 764	2 487 984	17,72	19,26
Fana bhg	1 116 101	236 256	12,00	4,72	19 688	4 320 031	18,29	23,01
Fanatullen bhg	1 082 280	198 072	13,00	5,46	15 236	3 801 329	19,19	24,66
Fantoft Gård bhg	1 042 800	216 000	16,50	4,83	13 091	3 694 278	17,10	21,93
Fjellveien bhg	267 692	43 200	3,70	6,20	11 676	680 631	15,76	21,95
Fløen bhg	258 875	50 760	3,75	5,10	13 536	823 003	16,21	21,31
Godvik san.for. bhg	287 580	63 240	5,26	4,55	12 023	1 031 918	16,32	20,86
Grønnestølen bhg	309 487	48 216	3,45	6,42	13 976	705 676	14,64	21,05
Grønskjeret bhg	1 827 857	290 256	19,00	6,30	15 277	4 691 612	16,16	22,46
Haukedalsmyra bhg	1 622 514	185 520	13,00	8,75	14 271	2 916 455	15,72	24,47
Haukås/Hordvik bhg	77 916	38 424	2,27	2,03	16 927	688 710	17,92	19,95
Heimly bhg	250 475	33 528	3,05	7,47	10 993	609 970	18,19	25,66
Helldalsåsen bhg	462 500	255 696	17,00	1,81	15 041	8 223 395	32,16	33,97
Hellemyren bhg	189 530	65 880	4,35	2,88	15 145	1 151 780	17,48	20,36
Hillertun bhg	230 600	46 800	4,00	4,93	11 700	726 295	15,52	20,45
Hunstad bhg	91 375	102 600	8,60	0,89	11 930	1 661 211	16,19	17,08
Håkonshella bhg	260 842	56 664	3,25	4,60	17 435	893 592	15,77	20,37
Inndalen bhg	459 316	85 896	7,00	5,35	12 271	1 404 647	16,35	21,70
Int.School of B.bhg	620 000	130 176	9,70	4,76	13 420	2 047 489	15,73	20,49
Jekteviken bhg	1 203 477	174 960	14,25	6,88	12 278	3 100 991	17,72	24,60
Kanutten bhg	1 211 579	231 312	16,75	5,24	13 810	4 177 910	18,06	23,30
Karusellen bhg	202 928	44 280	3,63	4,58	12 198	780 267	17,62	22,20

Forvaltningsrevisjonsprosjektet: Benchmarking av de kommunale barnehagene i Bergen 2003/2004

Barnehage	Kommunalt driftstilskudd			Kommunalt driftstilskudd per oppholdstime		Statstilskudd per oppholdstime		Sum kommunalt og statlig driftstilskudd per oppholdstime
	Kommunalt driftstilskudd timer pr år	Korrigerte oppholds- timer pr år	Ansatte basis	per korrigert oppholdstimer	Korrigert oppholdstimer årsverk	Statstilskudd	per korrigert oppholdstimer	per korrigert oppholdstimer
Kjenndalslia bhg	1 851 735	181 272	12,00	10,22	15 106	3 270 944	18,04	28,26
Kronen bhg.	620 000	141 288	11,00	4,39	12 844	2 130 222	15,08	19,47
Kvernabekken miljøbhg	405 855	150 936	9,80	2,69	15 402	3 004 570	19,91	22,60
Ladegården bhg	499 956	138 528	10,00	3,61	13 853	2 330 434	16,82	20,43
Laksevåg kirkes bhg	860 293	81 768	7,00	10,52	11 681	1 348 811	16,50	27,02
Landås men. bhg.	101 500	24 360	1,57	4,17	15 516	542 560	22,27	26,44
Loddefjord men.bhg	157 858	25 896	2,60	6,10	9 960	517 515	19,98	26,08
Lægdene bhg	195 767	36 720	3,20	5,33	11 475	606 445	16,52	21,85
Løvsstakken bhg	383 500	83 160	6,40	4,61	12 994	1 250 931	15,04	19,65
Låven bhg	439 676	92 880	7,00	4,73	13 269	1 759 804	18,95	23,68
Mathopen husmorlags bhg	822 491	134 352	9,80	6,12	13 709	2 166 877	16,13	22,25
Midtbygda bhg	1 265 203	177 696	13,00	7,12	13 669	2 846 797	16,02	23,14
Midtunhaugen bhg	496 045	90 024	4,70	5,51	19 154	1 759 617	19,55	25,06
Minken bhg	575 000	127 656	10,00	4,50	12 766	1 846 767	14,47	18,97
Montesorri bhgn	372 034	85 368	3,70	4,36	23 072	1 551 270	18,17	22,53
Myratun bhg	202 929	46 584	3,50	4,36	13 310	895 667	19,23	23,58
Nattlandsgrenda bhg	203 000	46 440	2,70	4,37	17 200	680 539	14,65	19,03
Nerigard bhg	416 900	169 920	13,25	2,45	12 824	2 762 983	16,26	18,71
Nesttun Indremisjons bhg	261 975	42 336	2,96	6,19	14 303	745 523	17,61	23,80
Nutec foreldrebhg	181 851	49 728	4,60	3,66	10 810	783 628	15,76	19,42
Nyborg hml bhg	169 106	29 304	2,20	5,77	13 320	463 395	15,81	21,58
Nye Starefossen bhg	202 928	46 440	4,00	4,37	11 610	812 824	17,50	21,87
Nygård men. bhg	402 313	87 864	7,00	4,58	12 552	1 380 905	15,72	20,30
Nyhavn bhg	787 866	128 448	10,00	6,13	12 845	2 271 336	17,68	23,82
Nykirken men. bhg	800 866	135 000	10,00	5,93	13 500	2 291 824	16,98	22,91
Olsvikfjellet bhg	1 060 887	131 208	10,00	8,09	13 121	2 127 658	16,22	24,30
Olsvikåsen bhg	1 666 454	185 928	13,00	8,96	14 302	3 012 488	16,20	25,17
Oppigard bhg	521 100	215 160	16,50	2,42	13 040	3 645 893	16,95	19,37
Ospeli bhg	405 900	89 112	7,00	4,55	12 730	1 321 854	14,83	19,39
Paradis bhg	1 544 504	338 496	21,50	4,56	15 744	6 191 988	18,29	22,86
Persenbakken bhg	208 474	46 440	3,75	4,49	12 384	720 891	15,52	20,01
Ravnebjergget bhg	422 167	206 280	19,00	2,05	10 857	3 310 032	16,05	18,09
Regnbuen bhg. - Kokstad	657 246	317 736	23,00	2,07	13 815	5 190 037	16,33	18,40
Regnbuen Breistein bhg	2 566 366	319 560	23,00	8,03	13 894	5 088 408	15,92	23,95
Regnbuen Ulset bhg	1 221 106	265 080	16,00	4,61	16 568	4 113 058	15,52	20,12
Rosenhagen bhg	450 950	104 688	8,70	4,31	12 033	1 918 070	18,32	22,63
Sandgotna bhg	409 397	87 720	7,00	4,67	12 531	1 411 614	16,09	20,76
Sandviken men. bhg	206 520	39 960	3,15	5,17	12 686	709 006	17,74	22,91
Selegrend bhg	296 659	64 800	3,85	4,58	16 831	1 063 920	16,42	21,00
Senterhagen bhg	811 700	190 728	13,00	4,26	14 671	5 963 223	31,27	35,52
Sentralbadet bhg	231 262	63 720	4,60	3,63	13 852	1 069 903	16,79	20,42
Skjoldtun bhg	405 855	89 952	5,00	4,51	17 990	1 653 812	18,39	22,90
Slettebakken bhg	811 700	173 808	13,00	4,67	13 370	2 825 634	16,26	20,93
Slettebakken men. bhg.	203 000	45 912	4,00	4,42	11 478	763 962	16,64	21,06
Sofus private bhg	224 178	46 536	3,40	4,82	13 687	781 570	16,79	21,61
Solgløtt bhg	200 285	70 224	6,00	2,85	11 704	1 761 261	25,08	27,93
Solgården bhg	814 605	95 664	7,00	8,52	13 666	1 635 598	17,10	25,61

Barnehage	Korrigerede			Kommunalt		Sum		
	Kommunalt driftstilskudd timer pr år	oppholds- Ansatte basis		driftstilskudd per oppholdstimer	Korrigeret oppholdstimer årsverk	Statstilskudd per oppholdstimer	driftstilskudd per oppholdstimer	og statlig driftstilskudd per oppholdstimer
Spurven bhg	202 928	43 056	3,00	4,71	14 352	681 083	15,82	20,53
Stiftelsen Domkirken bhg	407 995	92 712	7,10	4,40	13 058	1 420 833	15,33	19,73
Stiftelsen Tertnes bhg	48 960	13 944	1,35	3,51	10 329	250 072	17,93	21,45
Storetvedt men. bhg	268 475	51 840	3,85	5,18	13 465	1 005 818	19,40	24,58
Stormyra bhg	139 400	84 600	6,60	1,65	12 818	1 239 164	14,65	16,30
Straumsgrend bhg	417 900	85 272	7,00	4,90	12 182	1 308 148	15,34	20,24
Stølsveien bhg	152 196	25 944	2,30	5,87	11 280	463 897	17,88	23,75
Sædalen bhg AS	2 871 358	559 704	35,00	5,13	15 992	12 179 515	21,76	26,89
Sølvberget bhg	473 344	85 320	7,00	5,55	12 189	1 511 573	17,72	23,26
Terittent bhg	608 787	128 232	10,00	4,75	12 823	2 045 462	15,95	20,70
Tertnes hml førskole	205 879	42 552	2,91	4,84	14 623	726 637	17,08	21,91
Toppemyr bhg	762 371	137 016	10,00	5,56	13 702	2 100 302	15,33	20,89
Trengereid bhg	225 475	39 456	3,00	5,71	13 152	680 043	17,24	22,95
Trollhatten bhg	405 855	84 456	6,40	4,81	13 196	1 687 574	19,98	24,79
Trollsteinen bhg	1 095 699	168 480	13,00	6,50	12 960	2 559 361	15,19	21,69
Trollungen bhg	203 000	43 200	3,20	4,70	13 500	753 089	17,43	22,13
Tryllefløyten bhg	597 509	152 280	15,90	3,92	9 577	2 983 139	19,59	23,51
Tveitevannet bhg	203 000	50 184	3,60	4,05	13 940	837 843	16,70	20,74
Ulset bhg	427 780	88 272	6,00	4,85	14 712	1 496 615	16,95	21,80
Unneland bhg	477 504	134 520	9,00	3,55	14 947	3 100 174	23,05	26,60
Varden bhg	615 790	132 840	10,00	4,64	13 284	1 933 895	14,56	19,19
Vassteigen bhg	288 438	43 872	3,20	6,57	13 710	563 076	12,83	19,41
Vinterdalen bhg	480 177	199 800	16,00	2,40	12 488	3 173 531	15,88	18,29
Vognstølen bhg	255 000	228 960	17,50	1,11	13 083	3 414 435	14,91	16,03
Våkleivbrotet bhg	1 670 568	177 504	13,00	9,41	13 654	2 661 688	15,00	24,41
Vår bhg., avd. Kjelleren	203 000	56 304	4,00	3,61	14 076	925 027	16,43	20,03
Våtun bhg	349 400	71 304	5,00	4,90	14 261	861 925	12,09	16,99
Ørnehaugen bhg	349 400	69 120	4,80	5,05	14 400	1 060 801	15,35	20,40
Øvsttun bhg	531 874	96 840	7,00	5,49	13 834	2 121 872	21,91	27,40
Åmundsleitet bhg	169 106	24 288	2,14	6,96	11 350	386 656	15,92	22,88
Åsane gårds- og friluftsbhg	953 377	216 288	14,80	4,41	14 614	3 773 749	17,45	21,86
Sum Bergen kommune	69 508 918	13 896 168	1 017		1 670 879	242 916 524		
Gjennomsnitt	565 113	112 977	8,3	4,97	13 584	1 974 931	17,17	22,14

Vi ser at det var store forskjeller i tilskudd til private barnehager fra kommunen i barnehageåret 2003/2004, målt i kroner per korrigeret oppholdstimer. Avtaler om at Bergen kommune har dekket husleie og/eller renter og avdrag for enkelte barnehager kommer ikke til syne i denne fremstillingen, men kan muligens forklare en del av forskjellene. Vi henviser i så måte til tidligere revisjonsrapport⁴⁰ fra 2004 som omhandler dekning av husleie og/eller renter og avdrag for private barnehager. Et annet viktig poeng er at kommunen kun betalte for plasser som ble stilt

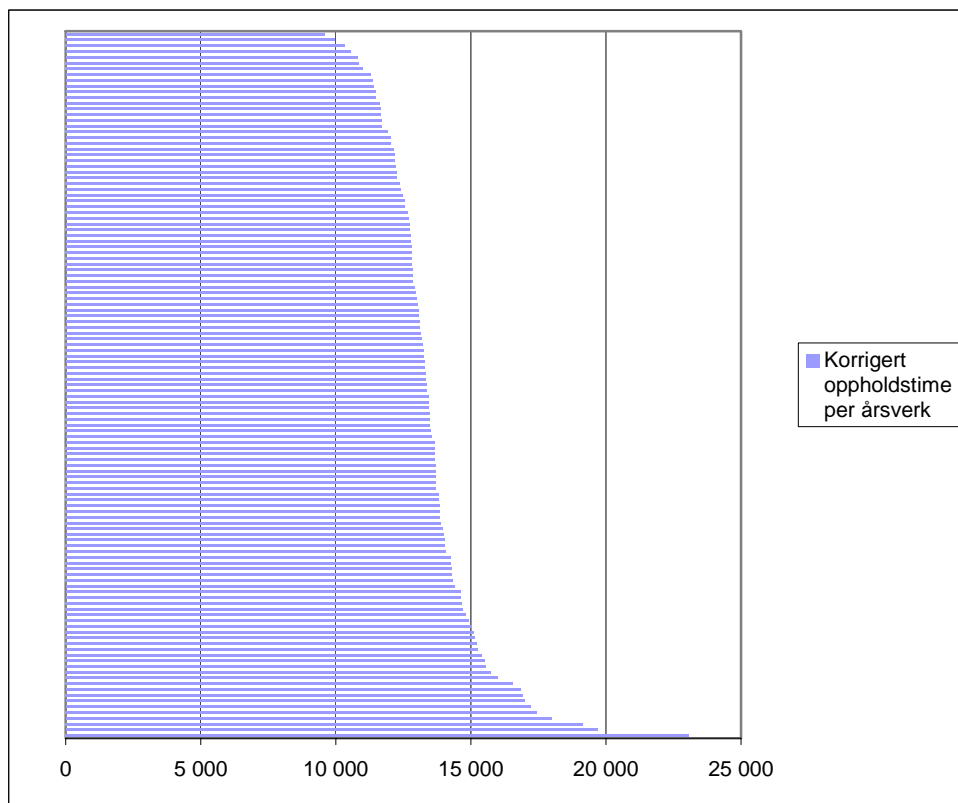
⁴⁰ Revisjonsrapport 31.03.2004

til disposisjon. Eksempelvis ble avdelinger i bedriftsbarnehager først fylt opp med barn tilhørende egne ansatte. Kommunen ga ikke tilskudd til slike plasser, og vi har heller ingen mulighet til å skille ut disse barnehagene. Dette forklarer hvorfor en del barnehager kommer særdeles dårlig ut med tanke på driftstilskudd per korrigert oppholdstimer. Hele denne tildelingsmodellen er som nevnt skiftet ut, og det er nå krav om at samlet offentlig tilskudd til private barnehager skal tilsvare minst 85% av det kommunale barnehager i gjennomsnitt mottar. I den forbindelse samlet offentlig tilskudd mer interessant. Dette har vi forøvrig beregnet i den siste kolonnen.

7.2 Korrigerte oppholdstimer per årsverk

Mer interessant er det å se nærmere på korrigerte oppholdstimer per årsverk. Figur 7.2 viser en sammenstilling av korrigerte oppholdstimer per årsverk i de private barnehagene for barnehage året 2003/2004.

Figur 7-1 Korrigerte oppholdstimer per årsverk i private barnehager



Gjennomsnittet for de private barnehagene er cirka 13 500 korrigerte oppholdstimer per årsverk når vi trekker ut Montessorri barnehagen. Til sammenligning er gjennomsnittet i de kommunale barnehagene cirka 12 800 korrigerte oppholdstimer per årsverk, det vil si at de private barnehagene har i gjennomsnitt 6,3 barn over tre år per voksen, mens de kommunale har 5,9 barn over tre år per voksen. En regresjonsanalyse med privat barnehage som forklaringsvariabel viser at det er en statistisk signifikant forskjell på 751 korrigerte oppholdstimer, det vil si 0,3 barn/heldagsplasser. Regresjonsresultatene finnes i vedlegg 4.

Trekker vi inn personal knyttet til funksjon 211 blir tallene 5,8 barn per voksen for private barnehager, og 5,2 barn per voksen i kommunale barnehager. Dette skyldes sannsynligvis at det er relativt flere barn som trenger særskilt oppfølging i kommunale barnehager enn i private. Dette kan også bety at en del av forskjellen i korrigerte oppholdstimer per årsverk skyldes at de private barnehagene i større grad har personell knyttet til funksjon 211, men som også inngår i basisbemanningen.

7.3 Konklusjon

Kommunerevisjonen fant at i barnehageåret 2003/2004 utnytter de private barnehagene tilgjengelig personell bedre enn de kommunale barnehagene når vi måler i korrigerte oppholdstimer per årsverk. Vi har ingen forutsetninger for å vurdere om kvaliteten av denne grunn blir forverret (eller forbedret) ovenfor barna.

8 ANBEFALINGER

Med bakgrunn i kartleggingen og analysen av barnehagekostnadene og barnehagenes ressursbruk i 2003/04, avslutter vi her med anbefalinger for videre arbeid.

Byrådsavdeling for oppvekst bør vurdere om det skyldes tilfeldigheter eller om spesielle omstendigheter gjør at noen barnehager har kommet dårlig ut i kostnadssammenligningen. Det er ikke realistisk at alle barnehageplasser skal ha samme kostnad. Poenget er at ingen barnehageplasser skal koste mer enn det som er nødvendig. Sammenligning av kostnader/tilskudd barnehagene i mellom er verdifullt for å nå dette målet.

Byrådsavdeling for oppvekst bør foreta årlige/kontinuerlige sammenligninger av antall barn/oppholdstimer og offentlig tilskudd i de kommunale barnehagene for å kunne beregne riktig tilskudd til de private barnehagene.

KILDER

Interne

Agresso, BKØ

KOSTRA - skjema 16

Byrådsak (Bsak) 262/04:

Revisjonsrapport 31.03.2004:

"Barnehageplan for Bergen 2005-2010"

"Dekning av renter og avdrag samt husleietilskudd i private barnehager,"

Lover og forskrifter

Lov om barnehager av 5.mai 1995

Forskrift om pedagogisk bemanning av 1. desember 1995

Forskrift om likeverdig behandling av barnehager i forhold til offentlige tilskudd av 19. mars 2004

Rapporter

ASSS V: Barnehager,

Jamt, Andresen og Haslerud, Agderforskning, 2003

Analyse av kostnader i barnehagene,

Fürst og Høverstad, 2003

Effektivitetsforskjeller mellom offentlige og private barnehager,

Bergseng og Løyland, Norsk Økonomisk Tidsskrift 117, 2003

VEDLEGG

VEDLEGG 1 BEMANNINGSDATA

Tabell V.1a viser en oversikt over bemanningen fordelt på ulike stillingstyper og kategorier. Under basisvirksomheten finner vi ”Styrer” (inkluderer også styreassistenter), ”Pedagogisk leder” (antallet pedagogiske ledere kan også brukes som anslag på antall avdelinger i barnehagen), ”Assistenter” og ”Vaktmester, renhold og lignende”. ”Vaktmester, renhold med mer” blir kun benyttet ved beregning av personalkostnader per årsverk, og vi har derfor summert opp til ”Pedagogisk basisbemanning”. I tillegg vil det være eventuelt ”Annet personell” og ”Andre personalressurser”. ”Annet personell” er årsverk knyttet til funksjon 211, mens ”Andre personalressurser” kan være lærlinger, sivilarbeidere og lignende, og inngår ikke i bemanningsdataene ellers.

Tabell V.1a Stillingstyper

BARNEHAGE	Pedagogisk			Pedagogisk basis- personell	Vaktmester	Annet personell funksjon 211	Andre personal- ressurser	Totale personal- ressurser	Basis- bemanning + funksjon 211
	Styrer	leder	Assistent						
Ytre Arna bhg	1,00	3,00	6,00	10,00	0,30	1,80	2,00	14,10	11,80
Bogane bhg	1,00	4,00	6,00	11,00	0,40	0,60	0,00	12,00	11,60
Arnatveit bhg	1,25	4,00	8,00	13,25	0,43	1,80	0,00	15,48	15,05
Hellebakken bhg	1,00	2,00	4,00	7,00	0,20	0,50	0,00	7,70	7,50
Solbakken bhg	1,50	4,00	8,00	13,50	0,46	1,20	2,00	17,16	14,70
Kalfarveien bhg	1,00	4,00	8,00	13,00	0,80	0,45	0,00	14,25	13,45
Klosteret bhg	1,00	1,00	1,80	3,80	0,00	0,75	0,00	4,55	4,55
Marken bhg	1,00	2,00	4,00	7,00	0,33	1,55	0,00	8,88	8,55
Kalmergaten bhg	1,00	1,00	1,80	3,80	0,10	1,30	0,00	5,20	5,10
Rosetårnet bhg	1,00	3,00	6,00	10,00	0,30	1,55	1,30	13,15	11,55
Skjold bhg	1,00	5,00	10,00	16,00	0,57	3,70	0,32	20,59	19,70
Ulsmåg bhg	1,00	3,00	6,00	10,00	0,33	1,85	0,00	12,18	11,85
Sandalsbotn bhg	1,00	4,00	8,00	13,00	0,44	0,25	0,32	14,01	13,25
Idavollen bhg	1,00	4,00	7,00	12,00	0,43	2,82	0,00	15,25	14,82
Vallalia bhg	1,00	4,00	7,00	12,00	0,43	2,80	0,00	15,23	14,80
Bønes bhg	1,00	3,00	6,00	10,00	0,33	1,50	0,00	11,83	11,50
Bjørgedalen bhg	1,00	4,00	8,00	13,00	0,50	1,00	0,35	14,85	14,00
Brinken bhg	1,20	4,00	8,00	13,20	0,43	0,75	0,00	14,38	13,95
Gullstølsbotn bhg	2,00	6,00	12,00	20,00	0,50	4,50	2,00	27,00	24,50
Løvåsen bhg I	1,00	2,00	4,00	7,00	0,50	0,50	0,00	8,00	7,50
Løvåsen bhg II	1,00	2,00	4,00	7,00	0,20	0,90	0,00	8,10	7,90
Myrholtet bhg	1,00	3,00	6,00	10,00	0,33	0,50	0,83	11,66	10,50
Nebbestølen bhg	1,00	4,00	8,00	13,00	0,66	2,20	0,40	16,26	15,20
Seljedalen bhg	1,00	4,00	8,00	13,00	0,70	0,70	0,00	14,40	13,70
Storhammeren bhg	1,00	2,00	4,00	7,00	0,32	0,70	0,00	8,02	7,70
Grøntulien bhg	1,00	3,00	6,00	10,00	0,40	2,40	1,00	13,80	12,40
Haugatun bhg	1,00	4,00	8,00	13,00	0,61	2,50	1,10	17,21	15,50
Laksevåg bhg	1,00	4,00	8,00	13,00	0,60	2,00	1,20	16,80	15,00
Lyngfaret bhg	1,20	4,00	8,00	13,20	0,56	3,00	2,00	18,76	16,20

BARNEHAGE	Pedagogisk			Pedagogisk basis-personell	Vaktmester	Annet personell funksjon 211	Andre personalressurser	Totale personalressurser	Basisbemanning + funksjon 211
	Styrer	leder	Assistent						
Norheim bhg	1,00	4,00	7,00	12,00	0,47	3,25	0,00	15,72	15,25
Solhaug bhg	1,00	1,00	1,80	3,80	0,19	1,95	1,00	6,94	5,75
Skårungen bhg	1,00	4,00	8,00	13,00	0,40	0,80	0,00	14,20	13,80
Iristunet bhg	1,00	4,00	8,00	13,00	0,50	2,00	0,00	15,50	15,00
Nordås bhg	1,00	3,00	6,00	10,00	0,33	4,63	1,00	15,96	14,63
Eidsbakkane bhg	1,25	4,00	8,50	13,75	0,60	0,90	0,00	15,25	14,65
Aurdalslia bhg	1,32	4,00	8,00	13,32	0,46	0,66	0,50	14,94	13,98
Peterdalsheia bhg	1,00	4,00	8,00	13,00	0,40	1,15	2,00	16,55	14,15
Mildeheimen pers.bhg	1,00	0,50	2,00	3,50	0,00	0,25	0,00	3,75	3,75
Gyldenpris bhg	1,00	5,00	10,00	16,00	0,56	2,00	0,00	18,56	18,00
Mannsverk bhg	1,00	3,00	6,00	10,00	0,33	2,00	0,00	12,33	12,00
Minde bhg	1,00	4,00	6,00	11,00	0,53	6,50	2,00	20,03	17,50
Ny Krohnborg bhg	1,00	2,00	4,00	7,00	0,00	2,70	0,00	9,70	9,70
Sletten bhg	1,00	3,00	6,00	10,00	0,43	0,00	4,00	14,43	10,00
Søre skogvei bhg	1,00	4,00	8,00	13,00	0,50	5,32	0,62	19,44	18,32
Øvrebø bhg	1,00	4,00	8,00	13,00	0,33	2,00	0,00	15,33	15,00
Blokkhaugen bhg	1,00	4,00	8,00	13,00	0,47	2,50	0,29	16,26	15,50
Ervik bhg	1,50	6,00	9,00	16,50	0,54	0,00	0,00	17,04	16,50
Langerinden bhg	1,00	4,00	8,00	13,00	0,43	1,50	3,00	17,93	14,50
Liakroken bhg	1,00	3,00	6,00	10,00	1,00	0,00	2,00	13,00	10,00
Morvikbotn bhg	1,00	4,00	8,00	13,00	0,40	0,26	0,50	14,16	13,26
Rolland bhg	1,00	4,00	8,00	13,00	1,46	1,90	3,00	19,36	14,90
Salhus bhg	1,00	0,35	1,70	3,05	0,20	0,00	0,00	3,25	3,05
Trollskogen bhg	1,00	4,00	8,00	13,00	0,50	0,00	0,00	13,50	13,00
Ulvedalen bhg	1,00	2,00	4,00	7,00	0,30	0,17	0,00	7,47	7,17
Ulvhøyden bhg	1,00	4,00	8,00	13,00	0,40	1,00	0,00	14,40	14,00
Ulsetåsen bhg	1,00	2,00	4,00	7,00	0,20	0,00	0,00	7,20	7,00
Bergen kommune	59,2	187,9	367,6	614,7	24,1	89,5	34,7	763,0	704,2
Gjennomsnitt	1,1	3,4	6,6	11,0	0,4	1,6	0,6	13,6	12,6
Fordeling, basisbemanning	9,6 %	30,6 %	59,8 %	100,0 %					

Tabell V.1b viser ”pedagogisk basisbemanning”, antall personer som er utdannet henholdsvis førskolelærer og barne- og ungdomsarbeider. Deretter ser vi hvor mange ansatte i basisvirksomheten som er utdannet førskolelærer i forhold til antall årsverk i basisvirksomheten, ”Annet personell”, som er knyttet til funksjon 211⁴¹, og ”Andre personalressurser” følger deretter, og vi ser på hvor stor andel disse to gruppene utgjør i forhold til bemanningen totalt sett.

⁴¹ KOSTRA funksjon 211 er ”Styrket tilbud til barn i førskolealder”. For barnehager er det i hovedsak to-språklige assistenter og støttepedagoger.

Tabell V.1b *Bemanningsdata*

BARNEHAGE	Pedagogisk basis-bemannings	Førskolelærer-utdannet	Barne- og ungdoms-arbeider	Andel ansatte med førskolelærer i basis-virksomheten	Annet personell funksjon 211	Andre personal-ressurser	Andel personell-ressurser utenom basis-bemannings
Ytre Arna bhg	10,00	4	2	36 %	1,80	2,00	28 %
Bogane bhg	11,00	5	0	33 %	0,60	0,00	5 %
Arnatveit bhg	13,25	5	4	29 %	1,80	0,00	12 %
Hellebakken bhg	7,00	3	2	38 %	0,50	0,00	7 %
Solbakken bhg	13,50	6	2	35 %	1,20	2,00	19 %
Kalfarveien bhg	13,00	5	1	36 %	0,45	0,00	3 %
Klosteret bhg	3,80	2	0	50 %	0,75	0,00	16 %
Marken bhg	7,00	3	3	30 %	1,55	0,00	18 %
Kalmergaten bhg	3,80	2	0	29 %	1,30	0,00	25 %
Rosetårnet bhg	10,00	5	1	38 %	1,55	1,30	22 %
Skjold bhg	16,00	6	4	33 %	3,70	0,32	20 %
Ulsmåg bhg	10,00	4	0	33 %	1,85	0,00	16 %
Sandalsbotn bhg	13,00	5	0	33 %	0,25	0,32	4 %
Idavollen bhg	12,00	5	1	33 %	2,82	0,00	19 %
Vallalia bhg	12,00	5	0	33 %	2,80	0,00	19 %
Bønes bhg	10,00	4	0	36 %	1,50	0,00	13 %
Bjørgedalen bhg	13,00	6	2	40 %	1,00	0,35	9 %
Brinken bhg	13,20	9	1	45 %	0,75	0,00	5 %
Gullstølsbotn bhg	20,00	10	2	36 %	4,50	2,00	25 %
Løvåsen bhg I	7,00	4	0	40 %	0,50	0,00	7 %
Løvåsen bhg II	7,00	3	0	33 %	0,90	0,00	11 %
Myrhollet bhg	10,00	5	5	36 %	0,50	0,83	12 %
Nebbestølen bhg	13,00	5	4	29 %	2,20	0,40	17 %
Seijedalen bhg	13,00	5	1	31 %	0,70	0,00	5 %
Storhammeren bhg	7,00	3	1	33 %	0,70	0,00	9 %
Grøntulien bhg	10,00	4	4	29 %	2,40	1,00	25 %
Haugatun bhg	13,00	5	3	31 %	2,50	1,10	22 %
Laksevåg bhg	13,00	5	4	29 %	2,00	1,20	20 %
Lyngfaret bhg	13,20	6	1	35 %	3,00	2,00	27 %
Norheim bhg	12,00	5	3	38 %	3,25	0,00	21 %
Solhaug bhg	3,80	2	1	29 %	1,95	1,00	44 %
Skårungen bhg	13,00	5	1	31 %	0,80	0,00	6 %
Iristunet bhg	13,00	6	5	38 %	2,00	0,00	13 %
Nordås bhg	10,00	4	0	36 %	4,63	1,00	36 %
Eldsbakkane bhg	13,75	6	0	38 %	0,90	0,00	6 %
Aurdalslia bhg	13,32	5	2	29 %	0,66	0,50	8 %
Peterdalsheia bhg	13,00	5	2	26 %	1,15	2,00	20 %
Mildeheimen pers.bhg	3,50	2	1	50 %	0,25	0,00	7 %
Gyldenpris bhg	16,00	7	3	37 %	2,00	0,00	11 %
Mannsverk bhg	10,00	4	0	33 %	2,00	0,00	17 %
Minde bhg	11,00	5	2	36 %	6,50	2,00	44 %
Ny Krohnborg bhg	7,00	3	3	30 %	2,70	0,00	28 %
Sletten bhg	10,00	4	0	33 %	0,00	4,00	29 %
Søre skogvei bhg	13,00	5	0	33 %	5,32	0,62	31 %
Øvrebø bhg	13,00	5	0	36 %	2,00	0,00	13 %

BARNEHAGE	Pedagogisk basis-bemanning	Førskolelærer-utdannet	Barne- og ungdomsarbeider	Andel ansatte med førskolelærer i basis-virksomheten	Annet personell funksjon 211	Andre personalressurser	Andel personellressurser utenom basis-bemanning
Blokkhaugen bhg	13,00	5	1	36 %	2,50	0,29	18 %
Ervik bhg	16,50	10	0	48 %	0,00	0,00	0 %
Langerinden bhg	13,00	5	3	36 %	1,50	3,00	26 %
Liakroken bhg	10,00	4	2	36 %	0,00	2,00	17 %
Morvikbotn bhg	13,00	6	4	33 %	0,26	0,50	6 %
Rolland bhg	13,00	5	1	31 %	1,90	3,00	27 %
Salhus bhg	3,05	2	0	33 %	0,00	0,00	0 %
Trollskogen bhg	13,00	5	1	36 %	0,00	0,00	0 %
Ulvedalen bhg	7,00	3	2	33 %	0,17	0,00	2 %
Ulvhøyden bhg	13,00	5	1	33 %	1,00	0,00	7 %
Ulsetåsen bhg	7,00	3	1	38 %	0,00	0,00	0 %
Bergen kommune	614,7	265	87		89,51	34,73	
Gjennomsnitt	10,97625	4,7	1,6	34,9 %	1,60	0,62	15,7 %

VEDLEGG 2 FORDELING AV KOSTNADER PÅ ARTSGRUPPER

Nedenfor følger en oppstilling over kostnadene fordelt på artsgrupper. Alle kostnadene er oppgitt per korrigert oppholdstime. Tabell 2-A er lønnsartene og renholdstjenester (erstatter lønn), Tabell 2-B er kostnadsartene 1100-1160 og Tabell 2-C er kostnadsartene 1170-1190.

Tabell 2-A

BARNEHAGE	Faste stillinger art 1010	Lønn til vikarer art 1020	Ekstrahjelp /overtid /godtgjørelser artene 1030/1040/1050	Pensjon art 1090	Arbeids-giver-avgift art 1099	Renholds-tjenester art 1260	Vikar-tjenester art 1270	Refusjoner artene 1700/1710/1770
Ytre Arna bhg	20,53	1,25	0,35	3,34	3,58	0,00	0,00	-1,25
Bogane bhg	20,47	2,40	0,34	3,53	3,68	0,00	0,00	-4,86
Arnatveit bhg	19,79	3,28	0,57	3,60	3,75	0,00	0,00	-3,80
Hellebakken bhg	21,25	3,40	0,36	3,80	4,06	0,83	0,00	-5,55
Sølbakken bhg	19,49	2,34	0,24	3,42	3,57	0,00	0,00	-2,31
Kalfarveien bhg	21,71	5,22	0,49	4,28	4,47	0,17	0,00	-4,68
Klosteret bhg	19,08	2,10	0,23	3,22	3,41	0,00	0,00	-2,56
Marken bhg	21,62	3,55	0,30	3,82	4,11	0,00	0,00	-6,18
Kalmergaten bhg	26,15	7,75	0,66	4,81	5,55	0,29	0,00	-8,96
Rosetårnet bhg	20,88	0,96	0,23	3,36	3,52	0,13	0,00	-1,02
Skjold bhg	19,32	1,04	0,32	3,30	3,38	0,10	0,00	-1,46
Ulsmåg bhg	18,10	5,62	0,20	3,62	3,85	0,00	0,00	-4,06
Sandalsbotn bhg	18,75	2,37	0,30	3,25	3,42	0,00	0,00	-3,35
Idavollen bhg	20,12	1,90	0,30	3,44	3,61	0,06	0,00	-3,10
Vallalia bhg	20,24	2,18	0,41	3,48	3,68	0,01	0,00	-2,12
Bønes bhg	19,90	2,01	0,27	3,43	3,54	0,17	0,00	-1,48
Bjørgedalen bhg	21,48	2,61	0,47	3,69	3,91	0,00	0,00	-2,97
Brinken bhg	19,13	3,77	0,16	3,48	3,74	0,00	0,00	-3,76
Gullstølsbotn bhg	21,41	2,00	0,41	3,70	3,88	0,00	0,00	-1,49
Løvåsen bhg I	25,51	2,73	0,36	4,30	4,65	1,89	0,00	-9,82
Løvåsen bhg II	23,63	3,29	0,34	4,29	4,50	0,01	0,00	-2,57
Myrholtet bhg	20,25	4,12	0,25	3,76	3,93	0,00	0,00	-6,21
Nebbestølen bhg	22,77	1,59	0,29	3,87	4,00	0,32	0,00	-3,75
Seljedalen bhg	21,26	1,55	0,35	3,68	3,69	0,00	0,00	-3,70
Storhammeren bhg	20,70	4,07	0,39	3,74	4,17	0,11	0,00	-4,48
Grøntulien bhg	20,59	1,84	0,56	3,63	3,75	0,14	0,00	-2,06
Haugatun bhg	29,16	2,30	0,53	5,09	5,23	0,07	0,03	-6,54
Laksevåg bhg	19,44	5,38	0,69	3,90	4,15	0,33	0,00	-6,51
Lyngfaret bhg	21,19	2,64	0,27	3,81	3,94	0,00	0,00	-3,03
Norheim bhg	23,26	1,41	1,39	4,11	4,24	0,06	0,00	-3,45
Solhaug bhg	23,07	0,71	0,29	3,87	3,93	0,00	0,00	-0,45
Skårungen bhg	20,66	1,84	0,23	3,63	3,69	0,03	0,00	-2,85
Iristunet bhg	21,23	2,39	0,11	3,75	3,87	0,08	0,00	-1,81
Nordås bhg	22,31	2,53	0,26	3,91	4,07	0,00	0,00	-2,73
Eldsbakkane bhg	20,26	4,41	0,25	3,81	4,03	0,12	0,00	-4,92
Aurdalslia bhg	21,10	2,36	0,33	3,66	3,87	0,00	0,00	-2,26
Peterdalsheia bhg	18,67	5,04	0,23	3,77	3,85	0,19	0,00	-3,44
Mildeheimen pers.bhg	22,81	0,81	0,14	3,38	3,83	0,00	0,04	-0,42
Gyldenpris bhg	20,40	2,75	0,30	3,65	3,82	0,06	0,00	-2,98

BARNEHAGE	Faste stillinger art 1010	Lønn til vikarer art 1020	Ekstrahjelp /overtid /godtgjørelser artene 1030/1040/1050	Pensjon art 1090	Arbeids-giver-avgift art 1099	Renholds-tjenester art 1260	Vikar-tjenester art 1270	Refusjoner artene 1700/1710/1770
Mannsverk bhg	19,56	2,89	0,22	3,55	3,70	0,05	0,00	-2,71
Minde bhg	19,45	1,50	0,11	3,33	3,37	0,03	0,00	-1,80
Ny Krohnborg bhg	22,81	1,05	0,22	4,00	3,82	0,00	0,00	-1,98
Sletten bhg	19,24	1,02	0,30	3,21	3,35	0,00	0,00	-0,95
Søre skogvei bhg	20,09	4,05	0,19	3,65	3,95	0,11	0,00	-3,55
Øvrebø bhg	19,29	4,47	0,18	3,49	3,80	0,01	0,00	-3,70
Blokkhaugen bhg	20,16	2,23	0,30	3,51	3,69	0,00	0,00	-3,10
Ervik bhg	20,05	3,66	0,25	3,74	3,90	0,38	0,00	-5,04
Langerinden bhg	21,30	3,40	0,39	3,69	4,06	0,04	0,00	-4,36
Liakroken bhg	18,76	3,90	0,38	3,60	3,75	0,00	0,00	-3,10
Morvikbotn bhg	20,39	0,94	0,30	3,34	3,47	0,04	0,00	-1,22
Rolland bhg	20,93	2,40	0,27	3,59	3,82	0,00	0,00	-5,09
Salhus bhg	24,40	1,82	0,41	4,17	4,35	0,00	0,00	-3,34
Trollskogen bhg	22,18	2,67	0,33	4,03	4,10	0,00	0,00	-3,40
Ulvedalen bhg	24,02	1,25	0,25	4,02	4,17	0,11	0,00	-3,34
Ulvhøyden bhg	21,58	3,37	0,20	3,93	4,10	0,11	0,00	-5,24
Ulsetåsen bhg	20,53	1,23	0,32	3,47	3,60	0,03	0,02	-2,36
Gjennomsnitt	21,11	2,70	0,34	3,72	3,91	0,11	0,00	-3,45

Tabell 2-B

BARNEHAGE	Kontor-materiell art 1100	Under-visnings-materiell art 1105	Medisinsk forbruks-materiell art 1110	Annet forbruks-materiell Matvarer art 1115	Annet forbruks-materiell art 1120	Post, bank og telefon art 1130	Annonse, reklame, og info. art 1140	Oppgave-pliktige utgifter artene 1150 1160/1165	Transport art 1170	
Ytre Arna bhg	0,09	0,29	0,00	0,39	0,26	0,12	0,00	0,03	0,01	0,00
Bogane bhg	0,06	0,09	0,01	0,17	0,24	0,10	0,00	0,04	0,02	0,00
Arnatveit bhg	0,05	0,10	0,01	0,19	0,33	0,10	0,00	0,05	0,01	0,01
Hellebakken bhg	0,07	0,07	0,00	0,21	0,48	0,14	0,00	0,05	0,02	0,01
Solbakken bhg	0,04	0,60	0,01	0,17	0,56	0,12	0,01	0,07	0,02	0,00
Kalfarveien bhg	0,09	0,24	0,02	0,24	0,42	0,14	0,03	0,17	0,04	0,10
Klosteret bhg	0,14	0,41	0,01	0,80	0,17	0,21	0,00	0,05	0,04	0,01
Marken bhg	0,10	0,31	0,00	0,23	0,25	0,16	0,05	0,07	0,02	0,01
Kalmergaten bhg	0,12	0,14	0,00	0,28	0,42	0,25	0,00	0,06	0,00	0,06
Rosetårnet bhg	0,08	0,09	0,00	0,10	0,38	0,11	0,01	0,08	0,01	0,01
Skjold bhg	0,04	0,13	0,01	0,25	0,22	0,09	0,00	0,81	0,02	0,05
Ulsmåg bhg	0,01	0,57	0,00	0,08	0,46	0,12	0,02	0,45	0,02	0,00
Sandalsbotn bhg	0,09	0,18	0,00	0,13	0,20	0,08	0,00	0,08	0,02	0,01
Idavollen bhg	0,04	0,12	0,00	0,22	0,23	0,12	0,02	0,20	0,01	0,37
Vallalia bhg	0,05	0,08	0,01	0,33	0,33	0,11	0,02	0,52	0,01	0,06
Bønnes bhg	0,07	0,73	0,00	0,24	0,26	0,11	0,01	0,04	0,02	0,25
Bjørgedalen bhg	0,14	0,29	0,00	0,21	0,17	0,08	0,03	0,06	0,02	0,02
Brinken bhg	0,07	0,11	0,01	0,12	0,12	0,10	0,00	0,03	0,01	0,01
Gullstølsbotn bhg	0,06	0,18	0,00	0,19	0,17	0,08	0,01	0,02	0,02	0,23
Løvåsen bhg I	0,05	0,23	0,00	0,23	0,07	0,14	0,00	0,24	0,02	0,00
Løvåsen bhg II	0,09	0,26	0,00	0,25	0,22	0,15	0,00	0,03	0,03	0,00
Myrhollet bhg	0,06	0,41	0,01	0,18	0,24	0,09	0,00	0,39	0,01	0,00
Nebbestølen bhg	0,06	0,42	0,06	0,47	0,33	0,10	0,00	0,06	0,02	0,06
Seljedalen bhg	0,03	0,09	0,00	0,17	0,16	0,09	0,01	0,03	0,02	0,03
Storhammeren bhg	0,16	0,30	0,01	0,18	0,31	0,21	0,02	0,05	0,06	0,04
Grøntulien bhg	0,12	0,26	0,00	0,25	0,12	0,11	0,00	0,82	0,03	0,00
Haugatun bhg	0,19	0,39	0,06	0,28	0,45	0,14	0,00	0,07	0,00	0,01
Laksevåg bhg	0,09	0,65	0,00	0,23	0,20	0,10	0,01	0,05	0,02	0,03

Forvaltningsrevisjonsprosjektet: Benchmarking av de kommunale barnehagene i Bergen 2003/2004

BARNEHAGE	Under- visnings- Kontor- materiell art 1100		Medisinsk forbruks- materiell art 1110		Annet forbruks- materiell art 1120		Post, bank og telefon art 1130		Annonse, reklame, og info. art 1140		Oppgave- pliktige Opplæring, kurs artene art 1150		Transport art 1170	
	art 1100	art 1105	art 1110	art 1115	art 1120	art 1130	art 1140	art 1150	1160/1165	art 1170				
Lyngfaret bhg	0,11	0,34	0,01	0,19	0,26	0,11	0,00	0,05	0,01	0,03				
Norheim bhg	0,21	0,29	0,03	0,29	0,19	0,11	0,00	0,42	0,04	0,70				
Solhaug bhg	0,14	0,30	0,00	0,21	0,23	0,27	0,00	0,38	0,04	0,22				
Skårungen bhg	0,14	0,18	0,00	0,18	0,29	0,04	0,00	0,71	0,02	0,01				
Iristunet bhg	0,00	0,22	0,00	0,19	0,21	0,13	0,02	0,28	0,02	0,01				
Nordås bhg	0,13	0,30	0,01	0,26	0,41	0,17	0,05	0,29	0,02	0,34				
Eidsbakkane bhg	0,09	0,21	0,03	0,19	0,25	0,11	0,07	0,07	0,02	0,00				
Aurdalslia bhg	0,09	0,09	0,00	0,21	0,40	0,13	0,01	0,06	0,03	0,03				
Peterdalsheia bhg	0,07	0,06	0,00	0,23	0,19	0,09	0,01	0,30	0,03	0,03				
Mildeheimen pers.bhg	0,11	0,47	0,01	0,29	0,28	0,00	0,00	0,07	0,08	0,02				
Gyldenpris bhg	0,14	0,16	0,00	0,15	0,34	0,11	0,04	0,03	0,02	0,01				
Mannsverk bhg	0,05	0,25	0,00	0,21	0,21	0,15	0,00	0,12	0,01	0,01				
Minde bhg	0,11	0,31	0,02	0,22	0,27	0,12	0,00	0,20	0,01	0,02				
Ny Krohnborg bhg	0,11	0,50	0,01	0,31	0,19	0,19	0,01	0,11	0,03	0,00				
Sletten bhg	0,00	0,55	0,00	0,28	0,18	0,09	0,00	0,12	0,00	0,13				
Søre skogvei bhg	0,17	0,57	0,01	0,23	0,35	0,12	0,01	0,09	0,01	0,00				
Øvrebø bhg	0,04	0,17	0,01	0,10	0,51	0,08	0,01	0,00	0,01	0,00				
Blokkhaugen bhg	0,09	0,17	0,02	0,22	0,20	0,10	0,00	0,23	0,01	0,00				
Ervik bhg	0,02	0,12	0,00	0,16	0,34	0,07	0,01	0,02	0,01	0,04				
Langerinden bhg	0,04	0,15	0,00	0,13	0,17	0,12	0,02	0,11	0,01	0,03				
Liakroken bhg	0,00	0,09	0,01	0,21	0,63	0,15	0,00	0,42	0,00	0,00				
Morvikbotn bhg	0,05	0,04	0,00	0,12	0,55	0,10	0,01	0,07	0,01	0,07				
Rolland bhg	0,07	0,17	0,01	0,21	0,14	0,13	0,02	0,04	0,02	0,02				
Salhus bhg	0,09	0,16	0,00	0,24	0,31	0,40	0,03	0,18	0,11	0,00				
Trollskogen bhg	0,03	0,14	0,01	0,21	0,11	0,11	0,02	0,00	0,01	0,00				
Ulvedalen bhg	0,15	0,00	0,02	0,18	0,29	0,20	0,02	0,05	0,02	0,01				
Ulvhøyden bhg	0,03	0,16	0,00	0,17	0,15	0,11	0,02	0,15	0,02	0,01				
Ulsetåsen bhg	0,11	0,06	0,00	0,18	0,33	0,12	0,00	0,08	0,02	0,00				
Gjennomsnitt	0,08	0,25	0,01	0,23	0,28	0,13	0,01	0,17	0,02	0,06				

Tabell 2-C

BARNEHAGE	Energi ForsikringAvgift			Sum ANDRE	BARNEHAGE	Energi ForsikringAvgift			Sum ANDRE
	art 1180	art 1185	art 1195			art 1180	art 1185	art 1195	
Ytre Arna bhg	0,53	0,05	0,03	1,81	Lyngfaret bhg	0,34	0,01	0,06	1,52
Bogane bhg	0,58	0,03	0,06	1,39	Norheim bhg	0,29	0,01	0,12	2,70
Arnatveit bhg	0,37	0,04	0,00	1,27	Solhaug bhg	0,51	0,00	0,02	2,34
Hellebakken bhg	0,26	0,01	0,08	1,40	Skårungen bhg	0,00	0,00	0,00	1,58
Solbakken bhg	0,35	0,00	0,06	2,01	Iristunet bhg	0,62	0,06	0,10	1,86
Kalfarveien bhg	0,48	0,04	0,10	2,11	Nordås bhg	0,43	0,08	0,09	2,58
Klosteret bhg	0,00	0,00	0,00	1,83	Eidsbakkane bhg	0,82	0,02	0,10	1,99
Marken bhg	0,27	0,11	0,09	1,66	Aurdalslia bhg	0,27	0,06	0,07	1,46
Kalmergaten bhg	0,47	0,15	0,10	2,04	Peterdalsheia bhg	0,47	0,05	0,05	1,58
Rosetårnet bhg	0,32	0,00	0,12	1,31	Mildeheimen pers.bhg	0,00	0,00	0,04	1,36
Skjold bhg	0,32	0,03	0,08	2,03	Gyldenpris bhg	0,52	0,05	0,05	1,61
Ulsmåg bhg	0,48	0,05	0,00	2,26	Mannsverk bhg	0,35	0,04	0,08	1,49
Sandalsbotn bhg	0,38	0,05	0,02	1,25	Minde bhg	0,35	0,02	0,06	1,70
Idavollen bhg	0,38	0,05	0,05	1,81	Ny Krohnborg bhg	0,00	0,09	0,00	1,55
Vallalia bhg	0,00	0,04	0,05	1,61	Sletten bhg	0,35	0,03	0,06	1,79

Forvaltningsrevisjonsprosjektet: Benchmarking av de kommunale barnehagene i Bergen 2003/2004

BARNEHAGE	Energi ForsikringAvgift			Sum ANDRE	BARNEHAGE	Energi ForsikringAvgift			Sum ANDRE
	art 1180	art 1185	art 1195			art 1180	art 1185	art 1195	
Bønes bhg	0,36	0,07	0,08	2,26	Søre skogvei bhg	0,39	0,02	0,06	2,03
Bjørgedalen bhg	0,39	0,07	0,03	1,51	Øvrebø bhg	0,00	0,01	0,03	0,96
Brinken bhg	0,35	0,08	0,08	1,09	Blokkhaugen bhg	0,35	0,00	0,05	1,44
Gullstølsbotn bhg	0,49	0,06	0,06	1,55	Ervik bhg	0,28	0,03	0,07	1,17
Løvåsen bhg I	0,00	0,01	0,10	1,10	Langerinden bhg	0,36	0,05	0,08	1,27
Løvåsen bhg II	0,00	0,04	0,01	1,08	Liakroken bhg	0,29	0,09	0,11	1,99
Myrholtet bhg	0,27	0,07	0,14	1,87	Morvikbotn bhg	0,35	0,03	0,06	1,45
Nebbestølen bhg	0,33	0,07	0,05	2,04	Rolland bhg	0,42	0,00	0,06	1,32
Seljedalen bhg	0,39	0,09	0,06	1,17	Salhus bhg	0,41	0,00	0,06	2,00
Storhammeren bhg	0,34	0,08	0,00	1,76	Trollskogen bhg	0,00	0,02	0,00	0,67
Grøntulien bhg	0,70	0,04	0,05	2,50	Ulvedalen bhg	0,28	0,05	0,00	1,27
Haugatun bhg	0,58	0,05	0,10	2,32	Ulvhøyden bhg	0,44	0,02	0,01	1,28
Laksevåg bhg	0,51	0,03	0,05	1,97	Ulsetåsen bhg	0,57	0,00	0,06	1,54
Gjennomsnitt	0,35	0,04	0,06	1,66	Gjennomsnitt	0,35	0,04	0,06	1,66

VEDLEGG 3 NØKKELTALL SORTERT ETTER STØRRELSE

Tabell 3-A viser en oppstilling over kostnad per korrigert oppholdstime, korrigerte oppholdstimer per årsverk og personalkostnader per årsverk. Her har vi sortert disse etter høyest kostnad per korrigert oppholdstime, lavest antall korrigerte oppholdstimer per årsverk og høyest personalkostnad.

Tabell 3-A

BARNEHAGE	Kostnad per korrigert oppholdstime	BARNEHAGE	Korrigerte oppholdstimer per årsverk	BARNEHAGE	Gjennomsnittlig personalkostnad per årsverk
Kalmergaten bhg	38,29	Salhus bhg	11 418	Mildeheimen pers.bhg	436 124
Haugatun bhg	38,19	Ny Krohnborg bhg	11 427	Kalmergaten bhg	423 879
Løvåsen bhg II	34,58	Storhammeren bhg	11 746	Haugatun bhg	413 668
Salhus bhg	33,81	Solhaug bhg	11 817	Løvåsen bhg II	387 401
Kalfarveien bhg	33,78	Løvåsen bhg II	11 894	Minde bhg	380 446
Solhaug bhg	33,75	Ulvedalen bhg	11 928	Nordås bhg	376 791
Norheim bhg	33,73	Kalmergaten bhg	12 000	Norheim bhg	374 421
Nordås bhg	32,94	Haugatun bhg	12 074	Bjørgedalen bhg	370 635
Mildeheimen pers.bhg	31,96	Gullstølsbotn bhg	12 138	Hellebakken bhg	366 795
Ulvedalen bhg	31,75	Kalfarveien bhg	12 220	Trollskogen bhg	366 496
Iristunet bhg	31,48	Ytre Arna bhg	12 410	Søre skogvei bhg	364 707
Ny Krohnborg bhg	31,48	Aurdalslia bhg	12 420	Kalfarveien bhg	364 494
Gullstølsbotn bhg	31,46	Marken bhg	12 497	Nebbestølen bhg	363 202
Nebbestølen bhg	31,13	Eldsbakkane bhg	12 524	Iristunet bhg	360 006
Grøntulien bhg	30,95	Lyngfaret bhg	12 525	Øvrebø bhg	357 215
Løvåsen bhg I	30,71	Norheim bhg	12 540	Løvåsen bhg I	356 697
Bjørgedalen bhg	30,69	Vallalia bhg	12 578	Rosetårnet bhg	356 401
Trollskogen bhg	30,56	Ulvhøyden bhg	12 596	Gyldenpris bhg	356 310
Søre skogvei bhg	30,51	Iristunet bhg	12 622	Langerinden bhg	355 142
Aurdalslia bhg	30,50	Rolland bhg	12 702	Gullstølsbotn bhg	354 170
Storhammeren bhg	30,45	Ervik bhg	12 711	Solhaug bhg	353 505
Lyngfaret bhg	30,34	Morvikbotn bhg	12 718	Bønnes bhg	352 544
Bønnes bhg	30,11	Brinken bhg	12 729	Klosteret bhg	351 539
Eldsbakkane bhg	29,96	Trollskogen bhg	12 731	Peterdalsheia bhg	350 951
Peterdalsheia bhg	29,89	Ulsetåsen bhg	12 741	Grøntulien bhg	349 077
Langerinden bhg	29,78	Grøntulien bhg	12 761	Ulvedalen bhg	348 659
Ytre Arna bhg	29,60	Peterdalsheia bhg	12 777	Aurdalslia bhg	348 641
Gyldenpris bhg	29,60	Liakroken bhg	12 780	Laksevåg bhg	347 527
Ulsmåg bhg	29,57	Nordås bhg	12 823	Ulsmåg bhg	347 056
Hellebakken bhg	29,55	Skårungen bhg	12 836	Blokkhaugen bhg	346 766
Vallalia bhg	29,49	Idavollen bhg	12 838	Lyngfaret bhg	346 282
Rosetårnet bhg	29,36	Langerinden bhg	12 866	Skjold bhg	344 157
Laksevåg bhg	29,34	Arnatveit bhg	12 897	Solbakken bhg	343 625
Ulvhøyden bhg	29,33	Løvåsen bhg I	12 905	Ulvhøyden bhg	342 780
Liakroken bhg	29,29	Mannsverk bhg	12 914	Ny Krohnborg bhg	342 022

BARNEHAGE	Kostnad per korrigert oppholdstimer	BARNEHAGE	Korrigerte oppholdstimer per årsverk	BARNEHAGE	Gjennomsnittlig personalkostnad per årsverk
Marken bhg	28,87	Bønes bhg	13 078	Salhus bhg	340 875
Skårungen bhg	28,80	Rosetårnet bhg	13 085	Mannsverk bhg	340 855
Solbakken bhg	28,76	Nebbestølen bhg	13 119	Arnatveit bhg	339 525
Mannsverk bhg	28,76	Ulsmåg bhg	13 123	Skårungen bhg	338 936
Morvikbotn bhg	28,72	Gyldenpris bhg	13 178	Vallalia bhg	338 499
Øvrebø bhg	28,50	Bjørgedalen bhg	13 193	Myrholtet bhg	337 064
Arnatveit bhg	28,45	Seljedalen bhg	13 231	Seljedalen bhg	336 781
Ulsetåsen bhg	28,38	Bogane bhg	13 248	Morvikbotn bhg	336 415
Blokkhaugen bhg	28,22	Solbakken bhg	13 284	Eidsbakkane bhg	335 550
Ervik bhg	28,12	Laksevåg bhg	13 285	Ytre Arna bhg	334 931
Idavollen bhg	28,12	Søre skogvei bhg	13 294	Sletten bhg	333 974
Skjold bhg	28,02	Øvrebø bhg	13 300	Ulsetåsen bhg	332 472
Seljedalen bhg	27,99	Sletten bhg	13 313	Ervik bhg	331 756
Myrholtet bhg	27,97	Myrholtet bhg	13 339	Brinken bhg	326 871
Sletten bhg	27,96	Hellebakken bhg	13 402	Bogane bhg	326 671
Minde bhg	27,68	Blokkhaugen bhg	13 418	Idavollen bhg	326 166
Brinken bhg	27,61	Sandalsbotn bhg	13 584	Sandalsbotn bhg	325 027
Klosteret bhg	27,31	Skjold bhg	13 713	Marken bhg	324 692
Rolland bhg	27,23	Klosteret bhg	13 800	Storhammeren bhg	322 262
Bogane bhg	26,94	Mildeheimen pers.bhg	14 256	Liakroken bhg	317 141
Sandalsbotn bhg	25,99	Minde bhg	15 349	Rolland bhg	295 862
Gjennomsnitt	30,11	Gjennomsnitt	12 834	Gjennomsnitt	350 758

VEDLEGG 4 REGRESJONSANALYSER

Her presenterer vi resultatet av de regresjonsanalyser vi har benyttet i vår analyse. Vi har først og fremst fokusert på forklaringsgrad og signifikansnivå. Forklaringsgrad fremkommer som ”Justert R-kvadrat” i tabellene, mens signifikansnivået fremkommer som ”t-Stat” (skal være større enn absoluttverdien av 2) og ”P-verdi” (skal være mindre enn 0,05 for 95% signifikansnivå) i tabellene.

I. Kostnad per korrigert oppholdstimer vs korrigerede oppholdstimer per årsverk (i tusen) og personalkostnad per årsverk (i tusen)

Regresjonsstatistikk									
Multipel R	0,96								
R-kvadrat	0,92								
Justert R-kvadrat	0,92								
Standardfeil	0,72								
Observasjoner	56,00								
Variansanalyse									
	<i>fg</i>	<i>SK</i>	<i>GK</i>	<i>F</i>	<i>Signifikans-F</i>				
Regresjon	2,00	307,25	153,63	297,37	0,00				
Residualer	53,00	27,38	0,52						
Totalt	55,00	334,63							
	<i>Koeffisienter</i>	<i>Standardfeil</i>	<i>t-Stat</i>	<i>P-verdi</i>	<i>Nederste 95%</i>	<i>Øverste 95%</i>	<i>Nedre 95,0%</i>	<i>Øverste 95,0%</i>	
Skjæringspunkt	33,37	2,21	15,08	0,00	28,93	37,81	28,93	37,81	
Korrigerede oppholdstimer per årsverk	-2,4079	0,15	-16,48	0,00	-2,70	-2,11	-2,70	-2,11	
Personalkostnad per årsverk	0,0788	0,00	19,72	0,00	0,07	0,09	0,07	0,09	

II. Kostnad per korrigert oppholdstime vs korrigerede oppholdstimer per årsverk (i tusen)

Regresjonsstatistikk	
Multipel R	0,56
R-kvadrat	0,32
Justert R-kvadrat	0,30
Standardfeil	2,06
Observasjoner	56,00

Variansanalyse					
	fg	SK	GK	F	Signifikans-F
Regresjon	1,00	106,25	106,25	25,12	0,00
Residualer	54,00	228,38	4,23		
Totalt	55,00	334,63			

	Koeffisienter	Standardfeil	t-Stat	P-verdi	Nederste 95%	Øverste 95%	Nedre 95,0%	Øverste 95,0%
Skjæringspunkt	56,83	5,34	10,65	0,00	46,13	67,53	46,13	67,53
Korrigerede oppholdstimer per årsverk	-2,0817	0,42	-5,01	0,00	-2,91	-1,25	-2,91	-1,25

III. Kostnad per korrigert oppholdstime vs personalkostnad per årsverk (i tusen)

Regresjonsstatistikk	
Multipel R	0,71
R-kvadrat	0,50
Justert R-kvadrat	0,49
Standardfeil	1,76
Observasjoner	56,00

Variansanalyse					
	fg	SK	GK	F	Signifikans-F
Regresjon	1,00	166,92	166,92	53,74	0,00
Residualer	54,00	167,72	3,11		
Totalt	55,00	334,63			

	Koeffisienter	Standardfeil	t-Stat	P-verdi	Nederste 95%	Øverste 95%	Nedre 95,0%	Øverste 95,0%
Skjæringspunkt	5,08	3,42	1,49	0,14	-1,78	11,94	-1,78	11,94
Personalkostnad per årsverk	0,0714	0,01	7,33	0,00	0,05	0,09	0,05	0,09

IV. *Kostnad per korrigert oppholdstime vs bydeler*

Regresjonsstatistikk	
Multippel R	0,47
R-kvadrat	0,23
Justert R-kvadrat	0,11
Standardfeil	2,32
Observasjoner	56,00

Variansanalyse					
	fg	SK	GK	F	Signifikans-F
Regresjon	7,00	75,38	10,77	1,99	0,08
Residualer	48,00	259,25	5,40		
Totalt	55,00	334,63			

	Koeffisienter	Standardfeil	t-Stat	P-verdi	Nederste 95%	Øverste 95%	Nedre 95,0%	Øverste 95,0%
Fyllingsdalen	30,27	0,73	41,19	0,00	28,79	31,75	28,79	31,75
Arna	-1,94	1,53	-1,27	0,21	-5,01	1,14	-5,01	1,14
Bergenhus	0,58	1,15	0,50	0,62	-1,73	2,88	-1,73	2,88
Fana	-2,03	1,27	-1,59	0,12	-4,59	0,53	-4,59	0,53
Laksevåg	1,89	1,15	1,65	0,11	-0,42	4,19	-0,42	4,19
Ytrebygda	0,85	1,20	0,71	0,48	-1,56	3,26	-1,56	3,26
Årstad	-1,06	1,15	-0,92	0,36	-3,36	1,25	-3,36	1,25
Åsane	-0,71	1,02	-0,70	0,49	-2,75	1,34	-2,75	1,34

V. *Korrigerede oppholdstimer per årsverk – kommunale vs private barnehager*

Regresjonsstatistikk	
Multippel R	0,21
R-kvadrat	0,04
Justert R-kvadrat	0,04
Standardfeil	1 628
Observasjoner	179

Variansanalyse					
	fg	SK	GK	F	Signifikans-F
Regresjon	1	21 677 323	21 677 323	8	0
Residualer	177	468 890 216	2 649 097		
Totalt	178	490 567 539			

	Koeffisienter	Standardfeil	t-Stat	P-verdi	Nederste 95%	Øverste 95%	Nedre 95,0%	Øverste 95,0%
Kommunale barnehager	12 834	217	59,01	0,00	12 405	13 263	12 405	13 263
"Forventet tillegg" private bhg	751	262	2,86	0,00	233	1 268	233	1 268