



DOKKEN 2050

TRANSFORMASJON FRA GODSHAVN TIL NY BYDEL

Arealstrategi



HØRINGSUTKAST april 2021



KILDN
TIL FREMTIDEN

Høringsinnspill til
arealstrategi for

DOKKEN 2050



EIENDOM



ENTREPRENØR



INFRASTRUKTUR



VERKSTED



REXIR





Kildn mener Bergen kommune har laget et svært godt utgangspunkt for utvikling av Dokken i sin strategi.

Det er lagt opp til en grundig og inkluderende prosess for byutviklingen og hvordan bydelen på sikt skal fungere for beboere, det offentlige og næringsliv.

MÅLSETNINGENE FOR DOKKEN 2050 ER:

- ✓ Skape et byutviklingskonsept
- ✓ Vise en hoveddisponering av området
- ✓ Foreslå trinnvis utvikling
- ✓ Være et grunnlag for videre planlegging

Kildn er et prosjekt som vil kunne bidra til å oppnå arealstrategiens intensjon og målsetting.



EIENDOM



ENTREPRENØR



INFRASTRUKTUR



VERKSTED



REXIR



TERTNES
HOLDING



Kildn skal bli verdens første nullutslippshavn for sjøgående passasjertrafikk og arena for forskning og grønn havneutvikling

KILDN

Kildn er lokalisert sørøst på Askøy, ca 8 km i luftlinje fra Bergen sentrum.

Reisetid fra Dokken med el-basert katamaran i 20-25 knop er maks 15 min.



Prosjektside:

<https://kildn.com/>

Prosjektfilm:

<https://kildn.com/film/>



EIENDOM



ENTREPRENØR



INFRASTRUKTUR



VERKSTED



REXIR





KILDN sin plassering i Bergensregionen



HOVEDPUNKTER I INNSPILL FRA KILDN

- ✓ Bolig- og gåbyen Bergen skal utvikles, og Kildn ønsker å være en bidragsyter til dette.
- ✓ Det er ønskelig å styrke Bergen som kraftsenter i det grønne skiftet, og kommunene rundt Bergen har en viktig støttefunksjon i dette.
- ✓ Askøy har en sentral lokalisering i regionen og grunnlaget for å være et trafikkmessig og miljøfaglig nav for videre utvikling av maritim transport mot nullutslipp.
- ✓ Kildn gir både Bergen og Askøy kommune mulighet til å støtte opp under lokal, regional og nasjonal politikk, Byvekstavtalen, samt svare ut løsninger i det grønne skiftet.



EIENDOM



ENTREPRENØR



INFRASTRUKTUR



VERKSTED



REXIR



TERTNES
HOLDING



HAVNEAKTIVITETER I ENDRING

- ✓ Godshavn flyttes fra Bergen til Ågotnes.
- ✓ Det er behov for å relokalisere passasjertrafikk som i dag håndteres på Dokken, og eventuelt kystruten og/eller fergetrafikken, offshorebåter og hurtigbåter.
- ✓ Relokalisering skal være i tråd med kommunen sine vedtatte mål innen byutvikling, klimaomstilling og bærekraft.
- ✓ Relokalisering vil kreve finansiering av etablering av nye kaier og infrastruktur.

Kildn vil kunne bidra til at Bergen kommune imøtekommer utfordringene som ligger i disse endringene.



EIENDOM



ENTREPRENØR



INFRASTRUKTUR



VERKSTED



REXIR





Prosjekt Kildn

Navet for maritim transport i en bærekraftig region



KILDN BIDRAR TIL EN FULLFINANSIERT OG KONKRET LØSNING PÅ BERGEN SINE UTFORDRINGER KNYTTET TIL FLYTTING AV HAVNEAKTIVITETER

OG KILDN ARBEIDER AKTIVT FOR Å:

- Skape et innovativt nærings- og arbeidsliv gjennom grønn omstilling og verdiskaping
- Støtte kommunenes og fylkets mål om videre regional vekst innen maritim transport, turisme og relatert eksportindustri
- Etablere bredt prosjektsamarbeid mellom bransjen og myndighetene
- Bidra til å komplementere grønne næringskjeder i regionen
- Skape et betydelig antall nye, grønne arbeidsplasser på Askøy og i regionen forøvrig – inklusive lokal destinasjonsutvikling
- Støtte regional blå bybane – utvide det geografiske virkeområdet
- Fasilitere lokal utvikling av en større maritim energiklynge
- Etablering av verdens ledende miljøhavn med one-stop-shopping nullutslipps ISPS servicepunkt for ulike typer nasjonale og internasjonale skipsanløp inklusive ferger
- Kraftfullt støtte og styrke hele det grønne skiftet innen maritim næring.



EIENDOM



ENTREPRENØR



INFRASTRUKTUR



VERKSTED

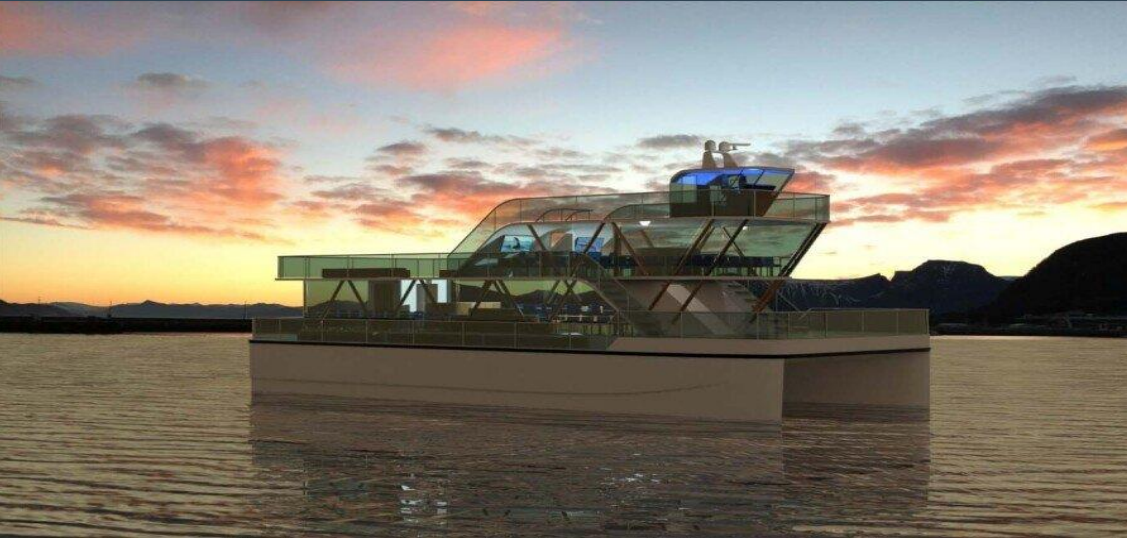


REXIR





KILDN ER EN DRIVER I Å IMØTEKOMME POLITISKE BESTILLINGER FOR DET GRØNNE SKIFTET



- ✓ Bergen Havn har ambisiøse mål for miljøvennlig havnedrift. Med Kildn som erstatningsareal er disse målene sikret.
- ✓ Kommuneplanen for Bergen skal tilstrebe 50% reduksjon i klimagassutslipp innen 2030. Kildn er en nullutslippshavn som i tillegg bygges og driftes etter sirkulærøkonomiske prinsipper.
- ✓ Regjeringens Klimakur 2030 tilsier «50-55% klimagass utslippsreduksjoner» - samt betydelig vekt på overføring til sjø av gods og passasjerer.
- ✓ Regional transportplan sier: «Avgrensa klimagassutslepp, redusere miljøskadelege verknader av transport, samt medverke til å oppfylle nasjonale mål og Noregs internasjonale krav.»
- ✓ Kommuneplanen for Askøy skal redusere utslipp fra transportsektoren gjennom et klimavennlig utbyggingsmønster og transportmønster samt stimulere til effektiv energibruk og økt bruk av fornybare og alternative energikilder.



EIENDOM



ENTREPRENØR



INFRASTRUKTUR



VERKSTED

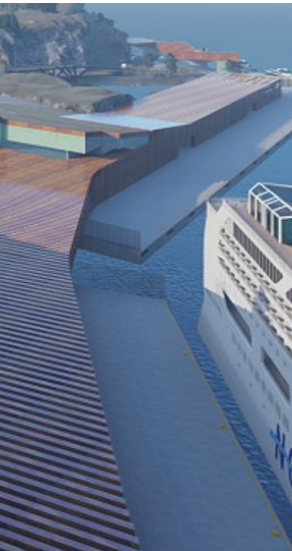


REXIR



TERTNES
HOLDING

Kildn er rigget for å ta imot havneaktivitet som skal flyttes eller etableres:



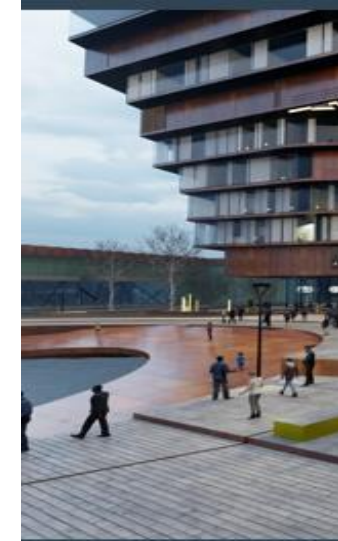
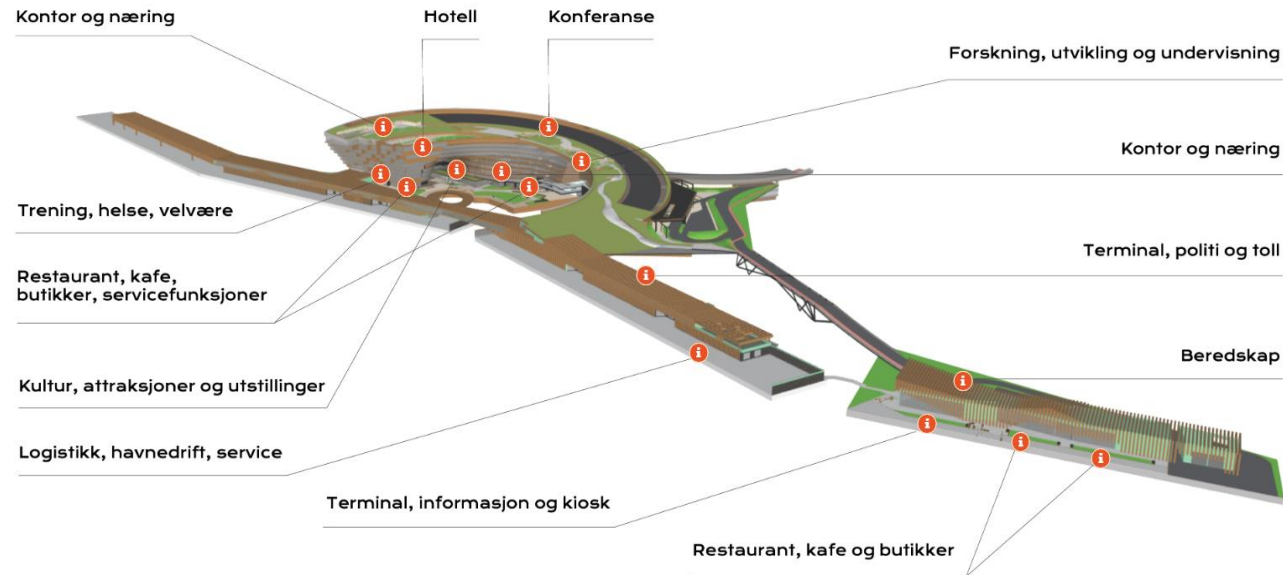
Kailengde på ca 1,3 km

Kaiarealet til ISPS-formål er 60 000 m²

Kaiareal til hurtigbåt / blå bybane er 15 000 m²

Drift av bygningsmassen er selvforsynt med egenprodusert energi fra solceller og termisk energi.

Bruker batteribank og smartgrid til å styre produksjon og forbruk



Areal til næring og kontor utgjør 35 000 m²

Butikker, restaurant og visningsareal er 30 000 m²

Hotell rommer ca 550 rom og kurs og konferanse-fasiliteter

- Total bygningsmasse utgjør ca 150 000 m²
- ISPS terminal utgjør 22 500 m² av dette
- Terminal for blå bybane blir 5 500 m²
- Arbeidsplasser under byggefasen: 600 – 1 000
- Arbeidsplasser i driftsfasen: 2 300 – 3 000
- Mål ferdigstillelse: 31.12.2025

Bygningsmassen legges skånsomt inntil terrenget



EIENDOM



ENTREPRENØR



INFRASTRUKTUR



VERKSTED

TERTNES
HOLDING



TEMA SOM GJØR KILDN RELEVANT FOR UTVIKLING AV DOKKEN, GENERELL HAVNEUTVIKLING I BERGEN, OG ØKT PASSASJERTRAFIKK PÅ SJØ I BERGENSREGIONEN:

Kildn er et prosjekt som kjennetegnes av kompleksitet, bærekraft og innovasjon. Prosjektvalgene er faglig forankret, og prosjektet bruker mye ressurser på nye løsninger og knytte til seg de fremste fagmiljøene og samarbeidsparter (se vedlegg 1-12). Eksempler på sentrale prosjekttema i Kildn er:

- ✓ Sirkulærøkonomi
- ✓ Fasilitering av en regional bybane
- ✓ Støtte fjordturismen og nye næringsmuligheter knyttet til denne.
- ✓ Internasjonalisering
- ✓ Kompetansebygging
- ✓ Samarbeid, forskning og innovasjon
- ✓ Infrastruktur og digitalisering
- ✓ Ny teknologi
- ✓ Innovasjonsinfrastruktur
- ✓ Energisamspill og kraftleveranse

Vi mener dette er tema som også griper inn i utviklingen av Dokken/Bergen havn, og Kildn ønsker å være en samarbeidspart og bidragsyter i Bergen kommune sitt arbeid - i tillegg til å tilby fullfinansierte erstatningsarealer.



EIENDOM



ENTREPRENØR



INFRASTRUKTUR



VERKSTED



REXIR



TERTNES
HOLDING



HØRINGSINNSPILL FRA KILDN

KILDN BIDRAR TIL BYUTVIKLING, RASKERE GRØNN OMSTILLING OG TILBYR AVLASTNINGSAREALER

Med Dokken 2050 legger Bergen ett av de viktigste byplangrepene i nyere tid. De politiske bestillingene og tidsfristene legger opp til endring innen få år, og dette krever prosjekter som har en størrelse og effekt som er stor nok til å gi tilstrekkelige ringvirkninger i det grønne skiftet.

Ett av de viktigste suksesskriteriene for omstilling og investeringsvilje i næringslivet er forutsigbarhet og gjennomførbarhet. Det er ikke realistisk at store omstillingsprosjekter allerede har byggeklare erstatningsarealer til realisering. Men som vårt høringsinnspill viser, gir Kildn Bergen kommune både erstatningsarealer og en samarbeidspart i det grønne skiftet.

Erstatningsarealer som skal fange opp flytting av havneaktivitet fra Dokken/Bergen, vil måtte imøtekomme krav til lokalisering og infrastruktur. Dette kan være svært vanskelig å finne på eksisterende, utbygde arealer. Videre vil det sannsynligvis bli behov for utvidelser og bruk av urørt natur også i disse prosjektene.

Kildn berører svært lite eksisterende terreng, men frigjør likevel store arealer til annen ønsket utvikling og andre formål (eksempelvis byutvikling og fortetting). Ikke minst vil Kildn tilby arealer i et tidsperspektiv som er nødvendig for å fasilitere det grønne skiftet innenfor de tidsfristene som er satt.

KILDN ønsker å være en samarbeidspart i utviklingen av Dokken ved å tilby en fullfinansiert og bærekraftig løsning på behovet for erstatningsarealer.



EIENDOM



ENTREPRENØR



INFRASTRUKTUR



VERKSTED



REXIR





VEDLEGG



Sirkulærøkonomi

Kildn er et fremtidsrettet prosjekt hvor sirkulærøkonomi skal være et integrert prinsipp fra start, både til egen leveranse og drift og til leverandører.

- ✓ Det er utarbeidet en rapport som synliggjør hvordan Kildn skal implementere sirkulærøkonomi i planlegging, prosjektering, bygging, drift og avvikling.
- ✓ Det er gjennomført en kartlegging av ulike tema som nasjonalt og internasjonalt er definert som sentrale for å holde ressursene lengst mulig i omløp.

Det nasjonale arbeidet med sirkulærøkonomi er fortsatt i en startfase, og eksisterende produktpolitikk er i endring for å tilpasse seg.

Kildn samarbeider og samordner seg derfor med de fremste kunnskapsmiljøene på sirkulærøkonomi, for å skape et prosjekt som kan imøtekomme prinsippene og samtidig være gjennomførbart.



EIENDOM



ENTREPRENØR



INFRASTRUKTUR



VERKSTED

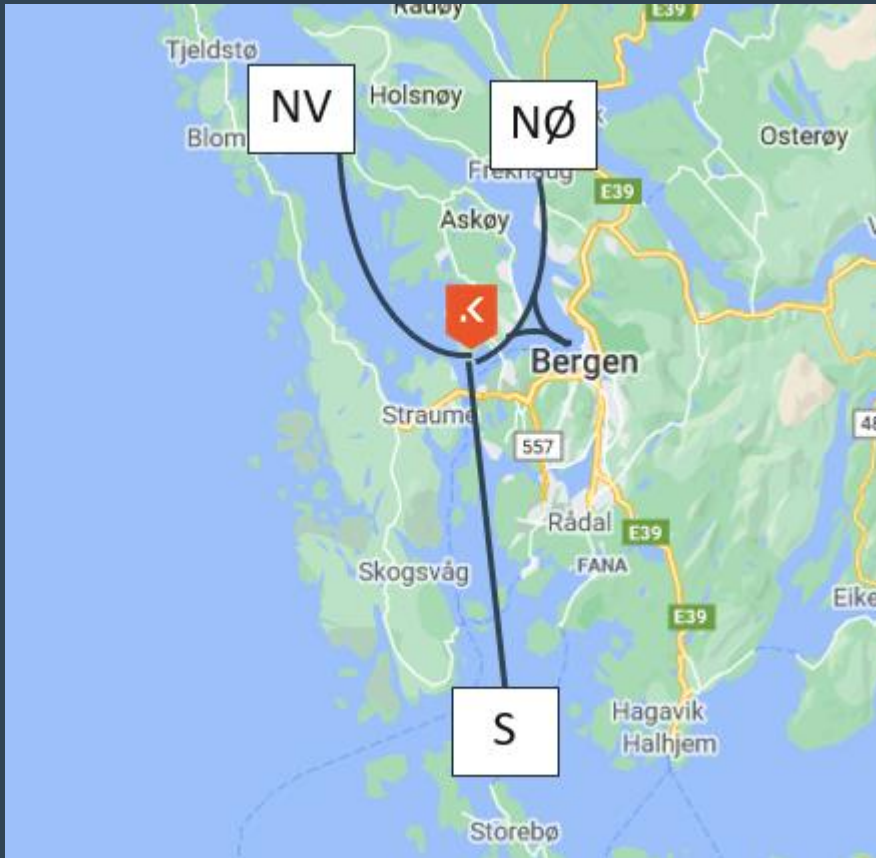


REXIR





KILDN FASILITERER EN REGIONAL BLÅ BYBANE



Kildns plassering, størrelse, tilrettelegging og tilbud av ulike former for ren energi muliggjør Kildn som en «hub» for en blå regional bybane. Kildn vil gjennom sitt medlemskap i Maritime Cleantech, sammen med ulike deltakere, herunder hurtigbåt- og fergerederier se nærmere på:

- Premisser: behov, befolkningsgrunnlag, tilgjengelighet/befordring til kai, frekvens, mikromobilitet, synkronisering med landbasert transport, rutenett, gods/pakketransport, synergi med fjordturisme, synergier for «småsteder» mv.
- Dette veies opp mot: kostnadsbilde, samfunnsnytte, alternativkostnader, praktiske utfordringer og tilpasninger.

Målet med arbeidet er i første omgang å utrede mulige løsninger som kan presenteres på selvstendig grunnlag, evt være innspill til aktuelle pågående utredninger.

Kildn vil i tillegg til det regionale passasjergrunnlaget også håndtere frakt av turister, noe som gir rutenettet et vesentlig økt passasjergrunnlag.

Kildn vil være en base for fjordturismen som kan betjenes av de samme båtene som betjener rutetrafikken – noe rederne er opptatt av for å øke passasjertallet og derved frekvens, rutetilbud og investeringsnivå.



EIENDOM



ENTREPRENØR



INFRASTRUKTUR



VERKSTED

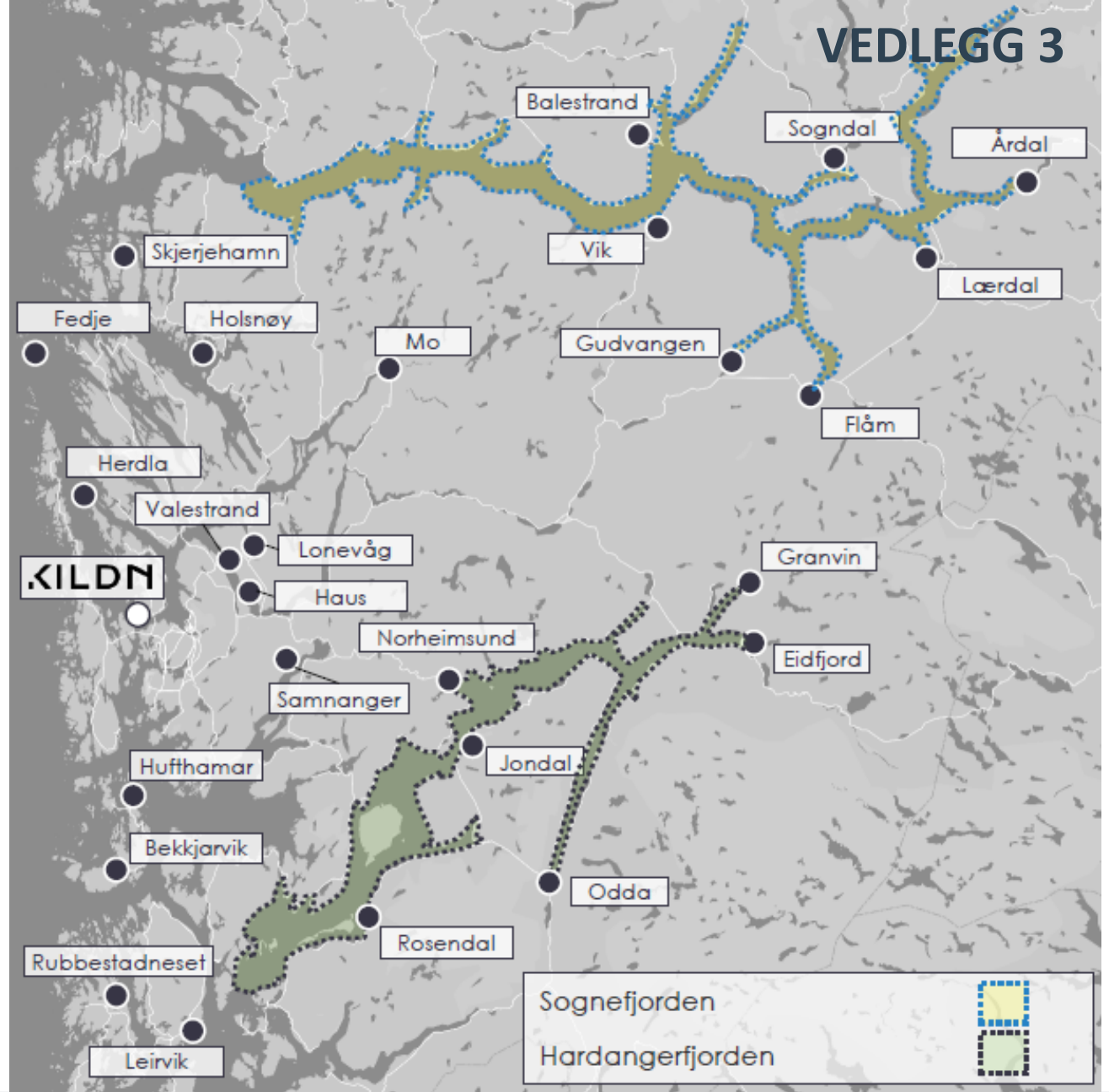


REXIR





Den blå bybanen kombinert med fjordturismen skaper nye, regionale transportmuligheter





KILDN sine målsettinger og virkemidler

Internasjonalisering

På grunn av Kildns omfang og kompleksitet er prosjektet avhengig av internasjonal kompetanse på ulike områder, og deler av havnen vil tilrettelegges som en ISPS havn. I tillegg vil Kildn også utvikle og gi teknisk support og løsninger til et internasjonalt behov innenfor maritim næring og transport.

I forbindelse med utviklingen har Kildn kontakt med internasjonale miljøer innen havneplanlegging, energiforsyning, internasjonale rederier og internasjonale finansmiljøer. Vi har derfor tilgang til, følger med i, og har dialog med utviklingsprosjekter mht utvikling av havner, ulike nye energiløsninger (f.eks energiøyer basert blant annet på solceller og vind), rederienes planer om fremtidens løsninger for skip og energiforsyningen til disse, samt eksperter på smarte bygg, kommunikasjonsteknologi mv.

Konseptet Kildn bygger på, inklusive de teknologiske løsningene som skal på plass, ideen om at omtrent all transport til og fra anlegget skjer sjøveien vil bli en eksportvare. Dette gjelder først og fremst den teknologien som vil bli utviklet i verdens første rene nullutslippshavn bygget fra bunnen av og som skal gi samspill i alt som foregår i havnen og tilliggende funksjoner. I tillegg er det en rekke havner i Europa som i dag okkuperer verdifullt byutviklingsareal. Kildns konsept vil dermed kunne gi innspill, ideer og kompetanse til å både videreutvikle eksisterende havner og utvikle nye løsninger nye steder, for å frigjøre verdifullt areal til byutvikling.



EIENDOM



ENTREPRENØR



INFRASTRUKTUR



VERKSTED



REXIR





KILDN og kompetanse

Kildn er et prosjekt som krever svært høy kompetanse i alle faser av prosjektet. Vi jobber med de fremste fagmiljøene på energi- og havneteknologi for å skape et prosjekt som lar seg gjennomføre i den skala og det tidsperspektivet som er nødvendig for å imøtekomme (inter)nasjonale tidsfrister innen det grønne skiftet.

Som en konsekvens av dette har Kildn blant annet meldt seg inn i bedriftsklyngene til Maritime Cleantech og Ocean Hyway Cluster og har dialog med tilsvarende miljøer innen andre kompetanseområder, herunder Grieg Connect som sammen med Kildn ønsker å utvikle et nytt, digitalt havnesystem. I tillegg til dette har man allerede satt fokus på fremtidens kommunikasjonsteknologi, og vurdert hvilke applikasjoner som i dag er med på å skape et smart bygg for å videreutvikle disse til også å gjelde en smart havn der alle systemer samhandler. Kildn ønsker å iverksette konkret forskning og utvikling av dette konseptet i god tid før selve byggingen starter for at hele oppbyggingen av ulike konstruksjoner og tekniske innretninger skal kunne klargjøres for slike løsninger. Dette inkluderer selvsagt utstrakt samarbeid med eksisterende kompetansemiljøer.

I tillegg til havneteknologi og det maritime fokuset, bygges og driftes Kildn etter sirkulærøkonomiske prinsipper. Dette krever kompetansebygging mtp muligheter, regelverk og hvilke aktører som gir krav og retning innen temaet. Videre vil Kildn skape en betydelig spin off-effekt ved at tilbydere og leverandører til aktiviteten i havnen vil være nødt til å imøtekomme sirkulærøkonomiske prinsipper. På den måten vil Kildn gi ringvirkninger som er med på å fremskynde den grønne omstillingen.



EIENDOM



ENTREPRENØR



INFRASTRUKTUR



VERKSTED



REXIR





KILDN og samarbeid

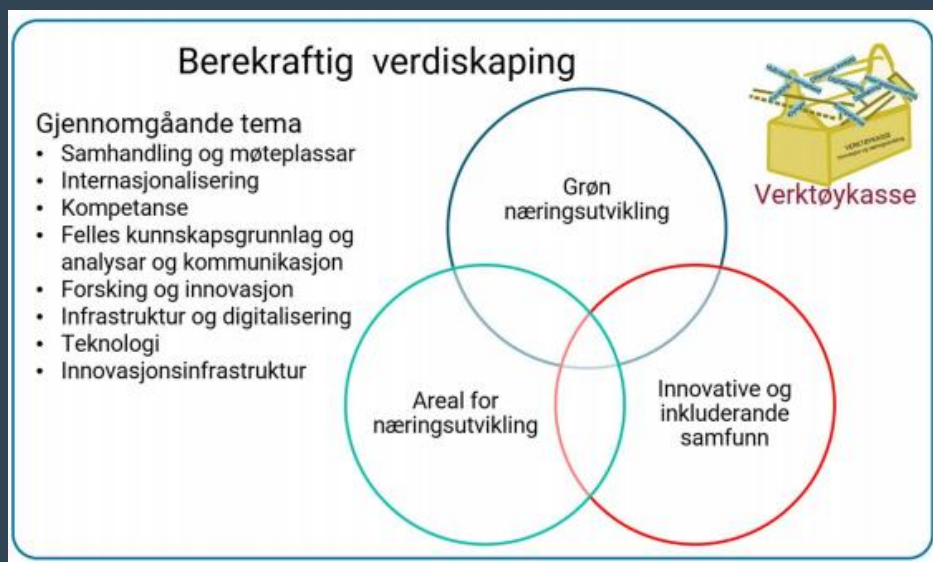
Kilden er et omfattende og ytterst komplisert prosjekt og krever innspill og medvirkning fra en rekke ulike kompetanseområder og miljøer. Det er av avgjørende betydning at Kildn opparbeider seg et innovasjonsnettverk og skaper eller deltar i møteplasser på tvers av bransjer. Dette arbeidet er startet allerede og Kildn har drevet informasjonsarbeid i en rekke ulike miljøer, herunder rederinæringen, turoperatører, bransjeorganisasjoner, entreprenører, offentlige myndigheter, ulike havner, bank- og finans, forsknings- og utviklingsmiljøer m.fl.

I denne sammenheng har vi også etablert kontakt og kommunikasjon med miljøer som

- ✓ NCE Maritime CleanTech (Kildn er medlem i klyngen)
- ✓ PropTech
- ✓ Norce
- ✓ Bergen Næringsråd
- ✓ Ocean Hyway Cluster (Green Destination Vestland)
- ✓ M.fl.

I denne prosessen skaper Kildn seg unik kompetanse innen en blanding av utvikling og innovasjon, bærekraftige løsninger, sirkulærøkonomi, teknologiplattformen, drivlinjer i maritim sektor, energiløsninger og ikke minst sammenhengene mellom disse. Med denne bakgrunn vil Kildn også bidra som en møteplass for kompetanseutvikling og samhandling i det grønne skiftet.

Kildn legger til rette for regional næringsutvikling både i form av underleveranser til Kildn og funksjonene der, men også i form av muligheter for lokal destinasjonsutvikling i hele fylket.



EIENDOM



ENTREPRENØR



INFRASTRUKTUR



VERKSTED



REXIR





KILDN og forskning og innovasjon

Kildn skal ha en sentral rolle innen forskning og innovasjonssystemer.

Prosjektet følger med i de ulike ordninger på regionalt, nasjonalt og internasjonalt nivå for å få best mulig uttelling, gjerne i samarbeid med lignende prosjekter og andre aktører som kan bidra til prosjektet med kompetanse og teknologi.

Kildn ønsker å bidra til å skape nye arenaer for samarbeid om forskningsbasert innovasjon mellom næringsliv, offentlig sektor og forskningsaktører, særlig i møte med de utfordringene og mulighetene Bergen og regionen står ovenfor.

Den kompetanse og de løsninger som må utvikles på Kildn er helt klart egnet for eksport. Havner i hele verden arbeider for utslippsreduksjon, og de løsninger som utvikles for å gjøre Kildn til en nullutslippshavn – bygget helt fra bunnen av - er av stor verdi internasjonalt.



EIENDOM



ENTREPRENØR



INFRASTRUKTUR



VERKSTED



REXIR



KILDN infrastruktur og digitalisering



Kildn er plassert midt mellom Bergen sentrum, Ågotnes og Flesland. Kildns plassering midt i leden gjør havnen til en naturlig plassering av en hjemmehavn for rutegående hurtigbåt-trafikk i regionen basert på ren energi. Samtidig vil havnen skreddersys teknisk og teknologisk for å betjene en stor flåte av hurtiggående fartøyer på en energieffektiv måte. Kildn har på denne måten tatt initiativ til å være navet i en ny blå bybane og etablere et rutenett som betjener regionen rundt Bergen.

Det er et uttalt mål å flytte passasjertrafikk fra land til sjø. Den regionale blå bybane er et ledd i denne overgangen. Båten vil tilby passasjerene en komfortabel reise med tilgang til høyhastighets datanett. Med Kildn som hjemmehavn vil rutenettet også kunne betjene andre turister som ankommer Kildn der rutetider, betaling, ankomst/avgangs-service og annen reiseinformasjon er fullt ut digitalisert og automatisert i likhet med driften av anlegget som sådan.

Kombinasjonen av Kildn som både hjemmehavn for den blå bybane og turisthavn vil skape nye muligheter for å transportere tilreisende turister på en bærekraftig måte i hele fylket og regionen. En slik infrastruktur med kombinasjonen av et nytt og moderne sjøgående rutenett og bærekraftig fjordturisme vil skape grunnlag for ny næringsutvikling i hele regionen. Ikke minst vil denne infrastrukturen være en drivkraft for å videreføre og reetablere livsgrunnet for hele fylket, spesielt for kyststeder som har falt i bakgrunnen de siste 100 år når all infrastruktur ble bygget på land.

Kildn vil kunne skape nye grønne verdikjeder og fylle hull i eksisterende kjeder i regionen, blant annet innenfor ulike segmenter i sirkulærøkonomien, maritim utvikling, infrastruktur og distribusjon av fremtidens energi(bærere).



EIENDOM



ENTREPRENØR



INFRASTRUKTUR



VERKSTED



REXIR





KILDN og teknologi

Kildn skal være i førersetet når det gjelder å legge til rette for og utvikle ny teknologi som skal skape de bærekraftige løsningene. Dette gjelder spesielt innenfor løsninger for smarte bygg og smarte havner, og samhandlingen mellom disse – og i tillegg automatiserte systemer for overvåkning av miljø og miljøtrusler. (Se figur neste side)

Det finnes enkelte løsninger for dette i dag, men det finnes ingen felles plattform for å koble sammen ulike systemer - for på den måten å hente ut og benytte ny informasjon i applikasjoner som i dag ikke er utviklet. I denne sammenheng har Kildn knyttet seg til fagmiljøer på 5G, digital tvilling-teknologi, smarte bygg teknologi, crowd insight teknologi m.m.

Dette er nyskapende teknologi som vil ha mange anvendelsesområder i lignende prosjekter, men også i andre bransjer som har behov for lignende teknologi i sin overgang til mer moderne og bærekraftige systemer.



EIENDOM



ENTREPRENØR



INFRASTRUKTUR



VERKSTED

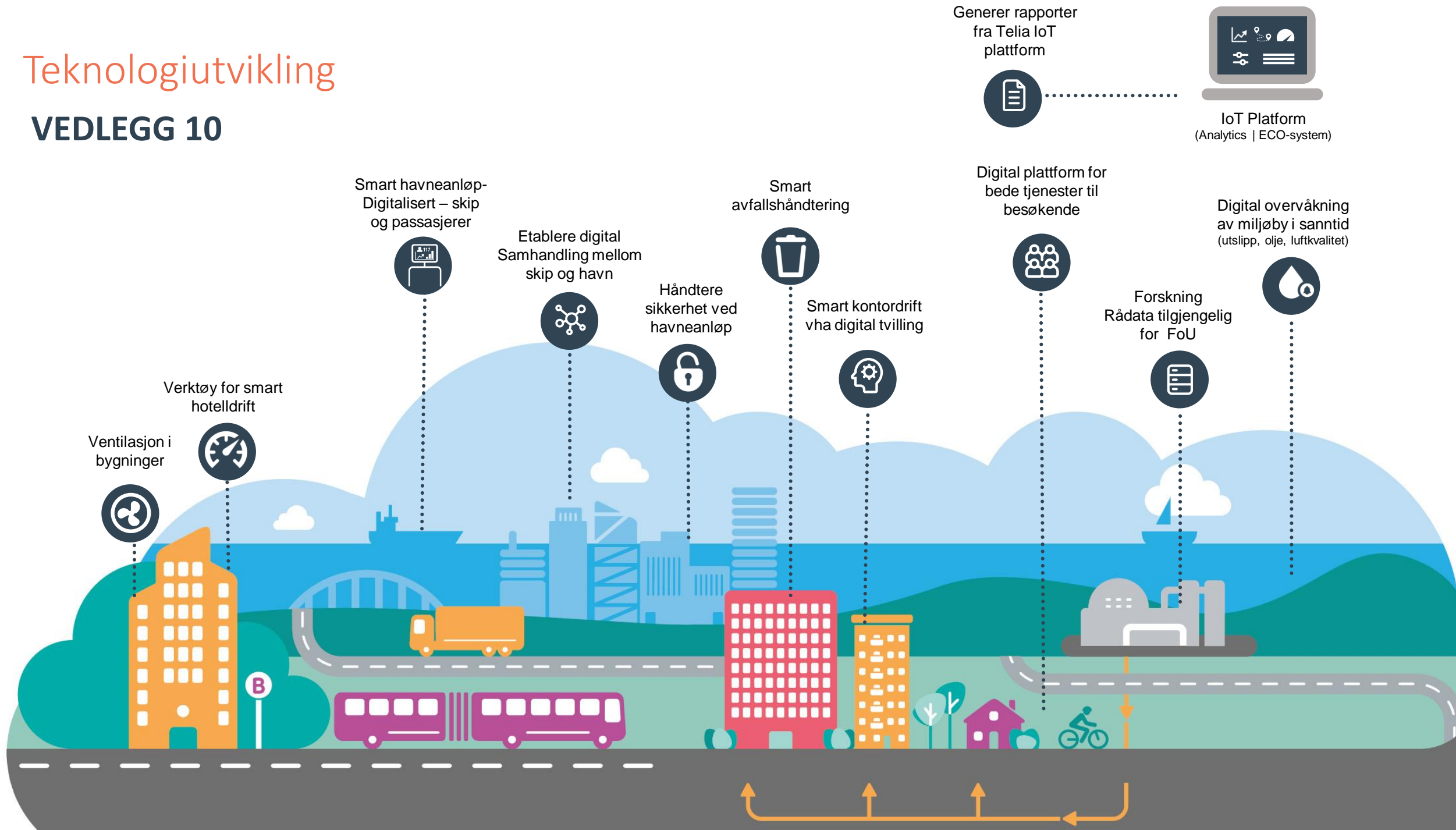


REXIR

TERTNES
HOLDING

Teknologiutvikling

VEDLEGG 10





KILDN og innovasjonsinfrastruktur

Kildn er et unikt tiltak både nasjonalt og internasjonalt på grunn av sitt innhold, utforming og funksjon. Tiltaket vil kvalifisere for en rekke støtteordninger i utviklingsfasen både nasjonalt og fra EU, eksempelvis Green Deal. De ulike støtteordningene er i stadig endring i både form og innhold, og det kreves ressurser for å følge med og orientere seg om de ordninger som passer best for ulike innovasjons- og utviklingsprosjekter i ulike faser i prosjektet.

Dagens og fremtidens finansmarked rettes mer og mer inn mot tiltak som har en klar miljøprofil, og Kildn representerer også i denne sammenheng et attraktivt tiltak blant annet på grunn av sin samfunnsfunksjon og samfunnsnytte.

Kildn har allerede opplevd stor interesse fra ulike hold når det gjelder finansiering av prosjektet, og har etablert økonomimodeller og -planer for å ivareta ulike investorer best mulig, både offentlige og private. Etterhvert som prosjektet skrider frem er dette et viktig tema å ta opp i ulike møteplasser for å dele kunnskap, relasjoner og kontakter til ulike investorer.



EIENDOM



ENTREPRENØR



INFRASTRUKTUR



VERKSTED



REXIR





Energisamspill og kraftleveranse

NOVEMBER 2020
KILDN

SKISSEPROSJEKT ENERGISAMSPILL

PROSJEKTRAPPORT – A212409



- Det er utarbeidet en rapport som viser at Kildn kan gjøres selvforsynt med fornybar energi til drift av selve bygningsmassen og anlegget ved å benytte en kombinasjon av solceller, termisk energi og bruk av batterier.
- Vi har dialog med BKK, Statnett og Fylkeskommunen om følgende:
 - Landstrøm og ladestrøm til skipstrafikken vil mest effektivt bli hentet ut fra strømmettet. I rolige perioder kan sågar eventuell overskuddsenergi føres tilbake ut i strømmettet.
 - I og med at el.kraft fra nett kan bli en knapp faktor fremover på Vestlandet pågår det utredninger om hvordan Kildn kan bli mest mulig selvforsynt med alternative energikilder.
 - Det planlegges energilagring på batterier i fjell
 - Et mikrogrid med smart energidistribusjon vil automatisk kunne regulere strømforbruket fra egenproduksjon
 - Hente energi fra batterier eller fra nett for den ekstra effektbelastningen havnen får når skipene kobles til landstrøm.

Samlet sett vil alt energiforbruk på Kildn være basert på fornybare energikilder.



EIENDOM



ENTREPRENØR



INFRASTRUKTUR



VERKSTED



REXIR

