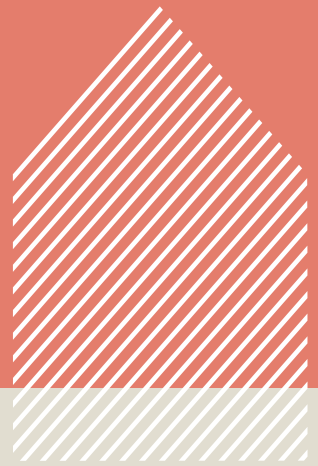


PLAN FOR MUSEER

OG FRIVILLIG

KULTURVERN

2022-2031



Planen er utarbeidet av
Byrådsavdeling for kultur,
mangfold og likestilling, ved
Fagavdeling for kunst og
kulturutvikling

Prosjektleder: Øyvor Johnson,
direktør Fagavdeling for kunst
og kulturutvikling

Planen er trykket av
Skipnes Kommunikasjon AS

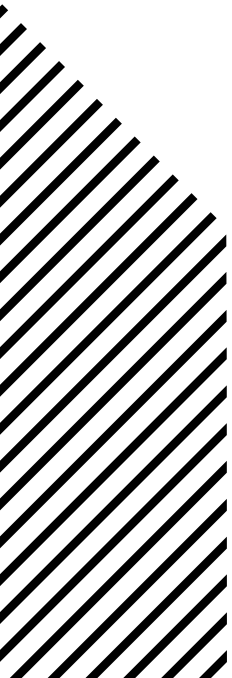
Papir: Scandia White 240g, 130g
Typografi: Bodoni 72, Myriad Pro

Opplag: 200

Planen er designet av
Rå Design Studio



BERGEN
KOMMUNE



Plan for museer og frivillig kulturvern 2022-2031 skal være i tråd med tiden vi lever i. Museer og frivillig kulturvern skal dele kunnskap om fortiden og skape engasjement i samtiden.

Museene er viktige institusjoner i samfunnet, har et bredt mandat og mange samfunnsroller å bekle. De frivillige kulturvernorganisasjonene og frivillige innen museene både engasjerer og involverer mennesker fra mange deler av samfunnet.

Museumsinstitusjonene og de frivillige kulturvernorganisasjonene har noen fellesnevnerne. Med sin egenart, gjennom sin historie, tradisjon og identitet må målet være å både ta vare på fortellingene, og nå ut til brede publikumsgrupper ved å tilby produkter og tjenester av høy kvalitet.

Planens rammeverk - bærebjelkene - er bærekraft, mangfold, digitalisering, relevans og immateriell kulturarv. Bærebjelkene vil gi spillerom

for feltenes utvikling med en armlengdes avstand til kommunens politiske system. Planen har blitt til gjennom bred involvering og med mange muligheter for medvirkning.

Kulturarven skal gis et løft. Det skal stimuleres til styrket samarbeid, medborgerskap, tydeliggjøring av tematiske spydspisser og samfunnsoppdrag, og med aktualitet og kvalitet som noen av nøkkelordene. Planen tar for seg både overordnede temaer for feltene og det mer særegne for de ulike feltene, og gir retning for hele feltet for de kommende ti årene.

God lesing!

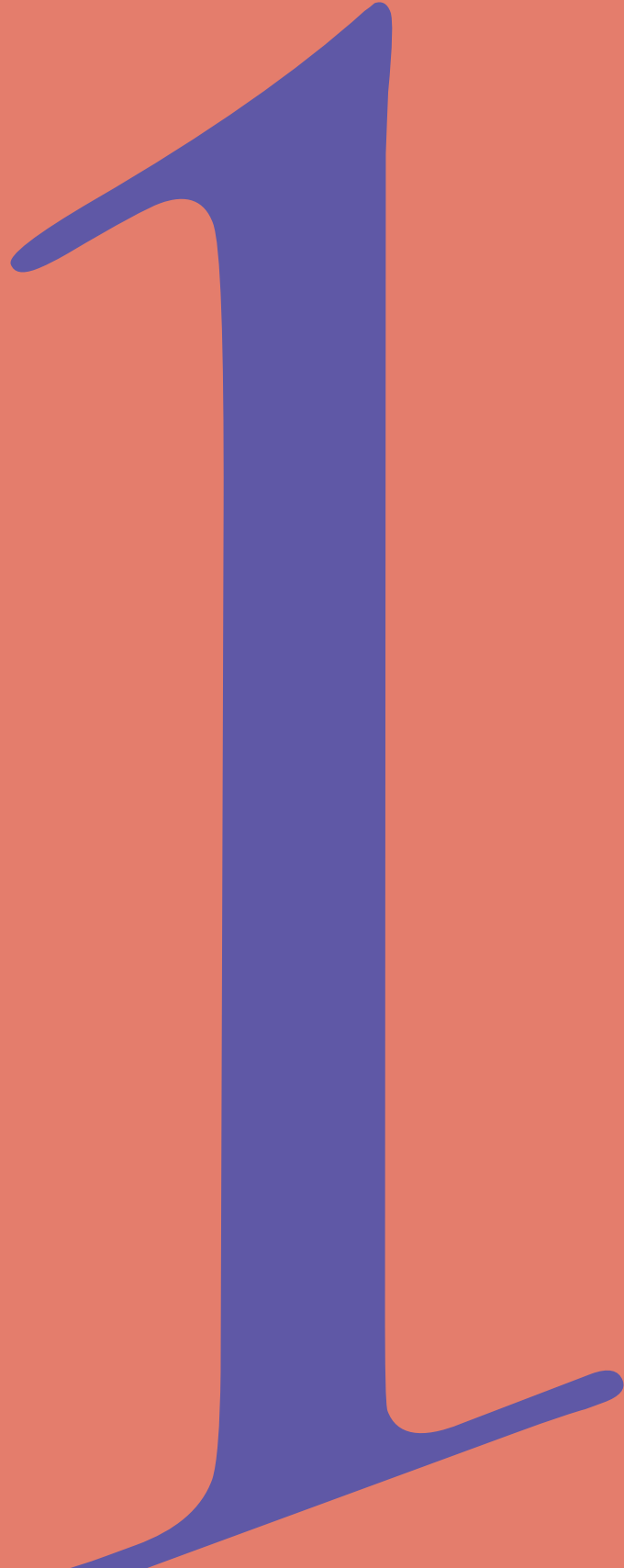
Katrine Nødtvedt

Byråd for kultur, mangfold og likestilling

INNHold

1	Sammendrag av planen	10
2	Premisser for museums- og frivillig kulturvernfelt	16
3	ABM-plan 2012-2021 - status for museer og frivillig kulturvern	30
4	Handlingsdel	38
	Planens bærebjelker	38
4.1	Felles handlingsdel for museer og frivillig kulturvern	46
	Status og utfordringer, sammenhenger og svake koblinger	47
	Arkiv	47
	Lokalt forum for arkiv, bibliotek og museer	50
	Nasjonalt kompetansesenter for immateriell kulturarv	51
	Felles hovedmål, strategier og tiltak for museer og frivillig kulturvern	53
4.2	Handlingsdel for museer	54
	Status	54
	Utfordringer og muligheter	62
	Delmål, strategier og tiltak for museene	72
	Relevant og attraktiv formidling og museet som møtested	72
	Samlingsforvaltning og -utvikling	74
	Kunnskapsproduksjon	77
	Finansiering og organisering	78

4.3	Handlingsdel for frivillig kulturvern	84
	Status innen frivillig kulturvern	85
	Delmål, utfordringer, strategier og tiltak innen frivillig kulturvern	90
	Bevegelige og tekniske kulturminner	94
	Immateriell kulturarv - tradisjoner og kunnskap	99
	Kulturhistoriske samlinger og kulturminnevern i frivillig regi	102
5	Planens hovedprioriteringer	108
	Et løft for kulturarven	108
6	Økonomiske behov i planperioden	114



1. SAMMENDRAG

AV PLANEN

Formål, struktur og bakgrunn for planarbeidet. Denne nye tiårsplanen for museer og frivillig kulturvern fra 2022 avløser Bergens plan for arkiv, bibliotek og museer (ABM-plan) 2012-2021.

Plan for museer og frivillig kulturvern 2022-2031 omhandler status, utfordringer, mål, strategier og tiltak for feltene. Planarbeidet er forankret i Bergen kommunes planstrategi for 2019-2023 og tar for seg både overordnede temaer for feltene, men også det mer særegne for museer og for frivillig kulturvern. De to andre feltene fra ABM-planen - arkiv og bibliotek - vil presenteres i egne fagplaner da ABM-feltet nasjonalt er splittet opp. Fellesnevnerne for ABM-feltet i Bergen vil likevel belyses i planen.

Planprosessen ble startet gjennom byråds vedtak i planoppstartsak 3. september 2020 sak 1233/20. I samsvar med fremdriftsplanen er det gjennomført oppstarts- og innspillsseminar til planarbeidet den 23. oktober 2020, med aktører fra nasjonalt og regionalt nivå, lokale frivillige organisasjoner og museer. Det er kommet inn skriftlige innspill til planarbeidet, og det er avholdt

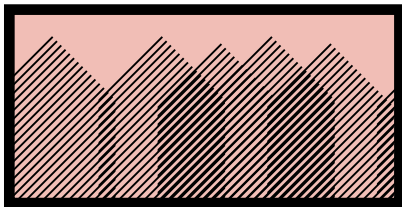
dialogmøter med utvalgte aktører innen feltene gjennom høsten 2020 og på starten av 2021. Ungdomsrådet, eldrerådet og kommunalt råd for personer med funksjonsnedsettelse har vært invitert inn i arbeidet. Hovedtrekk i planen med utkast til mål og strategier er drøftet med representanter for museene og frivillig kulturvernfelt den 5. februar 2021. Den 14. april 2021 ble det invitert til dialog og innspill til planarbeidet i Utvalg for finans, kultur og næring. Byrådet la planutkastet ut på høring etter byrådets behandling våren 2021 og i samsvar med vedtatt fremdriftsplan ble Bergen bystyre forelagt *Plan for museer og frivillig kulturvern 2022-2031* for behandling høsten 2021.

Planen er utarbeidet av Byrådsavdeling for kultur, mangfold og likestilling ved Fagavdeling for kunst og kulturutvikling.

Hovedmål. Hovedmål for planen er: Museer og frivillig kulturvern skal dele kunnskap om fortiden og skape engasjement i samtiden, fundert på bærekraft, mangfold, digitalisering, relevans og immateriell kulturarv. Innholdet i museene og frivillig

Hovedmål for planen er:

Museer og frivillig kulturvern skal **dele kunnskap** om fortiden og **skape engasjement** i samtiden, fundert på bærekraft, mangfold, digitalisering, relevans og immateriell kulturarv. Innholdet i museene og frivillig kulturvern skal være relevant, aktuelt og **skape debatt**, og skal holde et kvalitetsmessig høyt nivå.



kulturvern skal være relevant, aktuelt og skape debatt, og skal holde et kvalitetsmessig høyt nivå.

Premisser for museums- og frivillig kulturvern. I dette kapittelet gjennomgås relevante kommunale, fylkeskommunale og statlige planer, strategier, meldinger og andre offentlige utredninger innen museer og frivillig kulturvern samt andre planpremisser.

ABM-plan 2012-2021 – status for museer og frivillig kulturvern.

Plan for arkiv, bibliotek og museer (ABM-plan) 2012-2021 utgår og vil erstattes av tre nye planer, og *Plan for museer og frivillig kulturvern* er først ute. I dette kapittelet gjennomgås status for de av tiltakene i ABM-planen som er relatert til museer og frivillig kulturvern.

Handlingsdel. Kulturlivet, her gjennom profesjonelle museumsinstitusjoner og frivilligheten innen kulturvernfeltet, er selvstendige byggesteiner i samfunnet og skal kunne utvikle seg mest mulig på egne premisser. Bergen kommunes rolle er å peke på retning og slik kunne tilrettelegge for utvikling. Som hovedgrep skjer det gjennom økonomiske tildelinger på basis av fagplaner som *Plan for museer og frivillig kulturvern*.

Profesjonelle museer og frivillig kulturvern har mange fellesnevner og likhetstrekk samtidig som blant annet formål, samfunnsoppdrag og finansiering er ulikt, og feltene ivaretar dermed ulike roller. Handlingsdelen i planen er av den grunn tredelt. I kapittel 4.1 omtales det som er felles for museer og frivillig kulturvern, kapittel 4.2 omhandler de profesjonelle museene, og i 4.3 rettes søkelyset mot frivillig kulturvern.

Planens bærebjelker de kommende ti årene vil være bærekraft, mangfold, digitalisering, relevans og immateriell kulturarv. Bærebjelkene drøftes på ulike måter i de ulike underkapitlene, vil kunne ha ulik betydning innenfor de ulike virksomhetsområdene, og vil følges opp gjennom en rekke felles og feltspesifikke strategier og tiltak. Bærebjelkene er planens lokale rammeverk. Det skal stimuleres til styrket samarbeid, medborgerskap, tydeliggjøring av tematiske spydspisser og samfunnsoppdrag, og med aktualitet og kvalitet som noen av nøkkelordene. Bærebjelkene gir spillerom for feltenes utvikling med en armlengdes avstand til kommunens politiske system. Det legges opp til en rullering av planen etter fire år.

Planens hovedprioriteringer

Kulturarven skal gis et løft. For å oppnå dette må flere nye tiltak etableres, nye formål prioriteres og tiltak utredes. Blant annet foreslås etablering av et nasjonalt kompetansesenter for immateriell kulturarv og håndbåren kunnskap, nasjonal veteranskipshavn med fartøyvernkonservator, og kunnskapsmuseer i Bergen som spydspisser innen ulike temaer som musikk- og kunsthistorie, by- og bygningshistorie, industrihistorie og hav- og kysthistorie.

Videre foreslås det nye og endrede tilskuddsordninger, nye samarbeidsløsninger og flere større utredningsarbeider, herunder utredninger innen kompetansesenter på bygningsvern og innen museenes magasinbehov og magasinløsninger. Innholdet i museene og frivillig kulturvernarbeid skal være relevant, aktuelt og skape debatt, og skal holde et kvalitetsmessig høyt nivå.

Økonomiske behov i

planperioden. Konkretisering og oppfølging av Bergen kommunes mål vil bli vurdert i forbindelse med de årlige budsjettfremleggene. Målene kan søkes nådd med økonomiske, organisatoriske og informerende virkemiddel. Flere av tiltakene som foreslås i planen kan løses gjennom omdisponeringer. Budsjettmessig styrking til planen utover de foreslåtte omdisponeringer, må vurderes innarbeidet i kommende økonomiplanarbeider.

2

2. PREMISSE FOR MUSEUMS- OG FRIVILLIG KULTURVERNFELT

Kommuneplanens samfunnsdel, byrådsplattform og kulturstrategi. Ett av målene i Kommuneplanens samfunnsdel *Bergen 2030*¹ er at Bergen skal være en drivkraft, og skal tilby kunnskap, kunst og kultur for hele regionen og skal invitere til samhandling og deltagelse.

Bruk av kunst og kultur i formidling og kommunikasjon med innbyggerne skal være et satsingsområde. Deltagelsen skal økes og kommunens virkemidler skal møte fremtidens behov. Bergen er landsdelens kulturhovedstad og skal fortsatt bygge sin kulturpolitikk på sterke kompetansemiljøer og kunnskapsbaserte institusjoner. Byen skal være tolerant, inkluderende og åpen, og skal stimulere innbyggerne til delaktighet. Det rike og levende frivillige kulturlivet utgjør en viktig arena for dannelse, læring og opplevelser for alle aldersgrupper. Kompetansen og innsatsen både hos de profesjonelle museumsinstitusjonene og i det frivillige kulturlivet gir viktige bidrag til byens kulturelle bredde, mangfold og demokrati.

1 Vedtatt av Bergen bystyre i 2015

Bergen – en god by for alle er gjeldende politisk plattform². Kunst og kultur har høy egenverdi og byrådet vil legge til rette for at kunst og kultur skal være fri og uavhengig. Bergens mangfoldige og rike kunst- og kulturliv er en kilde til innsikt og livskvalitet, men har også stor næringsverdi for byen. Byrådet er opptatt av at både amatørkulturen og det profesjonelle kulturlivet skal ha gode vilkår.

I Bergen kommunes kulturstrategi³ står det: "Bergen kjennetegnes av høyfrekvent kompetanseoverføring mellom amatør og profesjonell, på tvers av politikkområder, mellom ulike institusjoner og fagfelt, og på tvers av generasjoner. Samarbeid mellom institusjoner, fagmiljø og kulturliv styrker byens samlede fagkompetanse innen kunst- og kulturfeltene og bidrar til bedre ressursutnytting" og "Bergen er en smeltedigel for kunst og kultur der historie og samtid brytes i et mangfold av nyanser og variasjoner og der det satses både spisst og bredt". Det er en overordnet kulturpolitisk ambisjon at Bergen skal være Nordens mest nyskapende kulturby.

2 Gjelder for perioden 2019-2023

3 Bergen kommunes kulturstrategi 2015-2025

Bergen kjennetegnes av høyfrekvent kompetanseoverføring mellom amatør og profesjonell, på tvers av politikkområder, mellom ulike institusjoner og fagfelt, og på tvers av generasjoner.

Byens historiske særpreg skal tas vare på og videreutvikles, og den delen av byen som har røtter i middelalderen står i en særstilling. Verdien av den historiske arven må tolkes og diskuteres på nytt og på nytt. Identitet og en forståelse for byens historiske tilblivelse og de muligheter dette gir for kunnskapsutvikling og formidling, skal være et felles anliggende for offentlige instanser. Bergen har mange museer med stor verdi, men med lavere statlig finansiering enn institusjoner i andre deler av landet vil byrådet jobbe for at en ny, nasjonal museumspolitik skal sikre en større statlig finansiering av museene i Bergen.

Byrådet vil tilgjengeliggjøre ulike former for kultur til alle mennesker, uavhengig av betalingsevne, funksjonsnivå, kompetanse eller kjennskap til kulturtilbud. Bergen skal være en trygg og forutsigbar samarbeidspartner for frivilligheten. Mangfoldsbyen Bergen skal være en demokratisk og liberal by som fremmer raushet, toleranse, ytringsfrihet og meningsmangfold. Alle innbyggere skal bli møtt med respekt, uavhengig av bakgrunn. Målet er at alle skal ha tilgang til å oppleve et mangfold av kulturtilbud med høy kvalitet, aktualitet og relevans, få anledning til å delta og utfolde seg i et fritt og uavhengig kulturliv, og at byens innbyggere skal ha høy kunst- og kulturkompetanse.

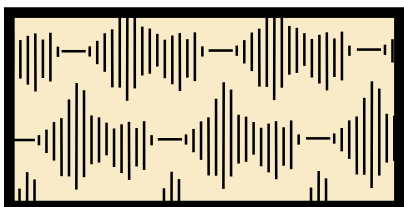
Statlig museumspolitik og andre statlige føringer.

Stortingsmeldinger og andre offentlige utredninger. En rekke premisser ligger til grunn for planarbeidet, og konturene av dagens museumsstrukturer finner vi mange år tilbake i tid. Museumsutredningen fra 1996⁴ beskriver utviklingen av museet fra en institusjon som skulle bygge lokal og nasjonal kulturell identitet til en samfunnsinstitusjon. Det pekes på museet som møtested, et sted for dialog, hvor man skal utfordres, overraskes og stille spørsmål. Informasjonsteknologi skal benyttes som strategisk virkemiddel for samarbeid med andre, for utvikling av standarder, databaser og nettverk mellom museene. For å styrke kompetansen i handlingsbåren kunnskap ble det for eksempel i forbindelse med bygnings-, fartøy- og landskapsvern pekt på behovet for en samordnet innsats mellom miljøvernstyresmakter og museene. Systemet med statlige og fylkeskommunale ansvarsmuseum lanseres også her.

I 2000 ble den nasjonale museumsreformen vedtatt av Stortinget⁵. Reformen var en statlig satsing for å gi bedre museumstilbud over hele landet. Hovedstrategien var styrking av et fragmentert museumslandskap gjennom sammenslåing av mindre museer til

4 NOU 1996: Museum: mangfold, minne, møtested (Museumsutredningen)

5 St.meld. nr. 22 (1999-2000): Kjelder til kunnskap og oppleving



større konsoliderte enheter, og der samordning av ressursene skulle skape større og mer robuste museer. I tillegg var profesjonalisering av institusjonene et mål. Fagligheten skulle styrkes, og mer effektiv utnyttelse av kompetanse og ressurser skulle sikres gjennom reformen. De nye enhetene skulle være så faglig og økonomisk sterke at de kunne ta del i et nasjonalt museumsnettverk, der faglig og tematisk samordning skulle gjøres.

Staten økte driftsbevilgningene betraktelig for de sammenslåtte museene. Diskusjonen om balansen mellom offentlig styring og kulturlivet sin frihet var ideologisk bakteppe for museumsreformen og fra kunstpolitikken ble prinsippet om armlengdes avstand hentet. Offentlige myndigheter formulerte retning og overordnede mål, men la seg ikke opp i detaljer, og dette tydeliggjorde museenes frie, men viktige samfunnsrolle.

Hovedbudskapet i meldingen *Kulturpolitikk fram mot 2014*⁶ som kom tidlig på 2000-tallet er at den profesjonelle kunsten og den faglig forankrede kulturinnsatsen har en verdi i seg selv. På ABM-feltet (arkiv, bibliotek og museum) beskrives hovedutfordringen som å omstille 7-800 forskjellige museer til rundt 100 faglig kvalifiserte og økonomisk handlekraftige institusjoner. Det legges til rette for en nettverksorganisering av en rekke

6 St.meld. nr. 48 (2002-2003): Kulturpolitikk fram mot 2014

museumsfunksjoner ved forskjellige museer over hele landet. En av premissene i kulturloven⁷ som kom noen år senere er at alle skal ha anledning til å delta i kulturaktiviteter og oppleve et mangfold av kulturuttrykk.

I *Leve med kulturminner*⁸ vises hvordan kulturminner og kulturmiljøer er en viktig ressurs som kilde til kunnskap og opplevelse, til utvikling av lokalsamfunn og som grunnlag for verdiskaping. Bevaringsprogram ble opprettet, verneplaner er blitt utformet, og et stort antall fredete og verneverdige kulturminner og kulturmiljøer er blitt satt i stand, tilrettelagt og tilgjengeliggjort for publikum. De frivillige organisasjonene på kulturminneområdet ivaretar et mangfold av interesser, og er viktige kunnskapsbærere. Den virksomheten de driver, kommer samfunnet til nytte gjennom at de både tar vare på kulturarven og formidler dens betydning, særlig i lokalsamfunnet.

7 Lov om offentlige styresmakters ansvar for kulturverksemd (kulturlova)

8 St.meld. nr. 16 (2004-2005): Leve med kulturminner

Et godt samarbeid mellom offentlige myndigheter, frivillige organisasjoner og private aktører er den viktigste garantien for at kulturarven blir tatt vare på også inn i framtiden.

I meldingen om fremtidens museum⁹ på slutten av 2000-tallet blir de såkalte fire F-ene lansert. Museenes hovedmål skulle være a) Forvaltning: Museenes samlinger skal sikres og tas best mulig vare på for ettertiden, gjøres tilgjengelige for publikum og for forskning. Viktige delmål er gode forhold for sikring og bevaring, b) Forskning: Forskning og kunnskapsutvikling ved museene er et nødvendig faglig grunnlag for innsamling, dokumentasjon og formidling. Et delmål er økt forskningssamarbeid, c) Formidling: Museene skal nå publikum med kunnskap og opplevelser og være tilgjengelige for alle. Det forutsettes tilrettelegging for ulike grupper og for aktuell formidling som fremmer kritisk refleksjon og skapende innsikt, og d) Fornyning: Gjennom faglig utvikling, nytenkning og profesjonalisering skal museene være oppdaterte og aktuelle, og spille en aktiv samfunnsrolle og med delmål om å utvikle digital forvaltning og formidling.

9 St.meld. nr. 49 (2008-2009): Framtidens museum: Forvaltning, forskning, formidling og fornying

Omtrent samtidig kom *digitaliseringsmeldingen*¹⁰, med visjon om å gjøre mest mulig av samlingene i arkiv, bibliotek og museer tilgjengelig for flest mulig gjennom fremtidsrettet bruk av IKT-løsninger. Det tillegges betydning at kildene blir sikret og at befolkningen gis demokratisk tilgang. Kulturarvmaterialet kan bidra til forståelse, kan gi kunnskap om og innsikt i forskjeller og likheter, makt og avmakt, sentrum og periferi.

Inkludering og deltagelse i kultursektoren, med alle muligheter til deltagelse og til å utvikle sine skapende ressurser uavhengig av faktorer som sosioøkonomisk, kulturell eller religiøs bakgrunn eller funksjonsevne ble vektlagt i meldingen om kultur, identitet og deltagelse¹¹. Fire satsingsområder ble definert: Inkludering og nye stemmer i kultursektoren, sikre tilgang ved å bygge ned fysiske og økonomiske barrierer, oppsøkende kulturformidling og formidlingsordninger, og inkludering gjennom samarbeid med og deltagelse i frivillig kultursektor.

Også i visuell kunstpolitikk¹² ble tilrettelegging for alle som ønsker det vektlagt. Skapende kunst bidrar til fornying og utvikling av samfunnet og enkeltmennesker, og tilgang på kunstopplevelser og muligheter til

10 St.meld. nr. 24 (2008-2009): Nasjonal strategi for digital bevaring og formidling av kulturarv

11 Meld. St. 10 (2011-2012): Kultur, inkludering og deltagelse

12 Meld. St. 23 (2011-2012): Visuell kunst



å uttrykke seg gjennom kunsten skal ikke være avhengig av geografi og sosiale skillelinjer. Her kom også kunstkritikken inn. Det pekes på viktigheten av hvordan den visuelle kunsten blir synlig i offentligheten, og at det er et viktig bindeledd mellom kunsten og publikum.

I ny melding vektlegges det at kulturminnepolitikken¹³ må utformes slik at den kan møte utfordringer som befolkningsvekst, klimaendringer, høyere levestandard og et mer internasjonalt samfunn. Det vises til at ny infrastruktur preger mange områder, at endringer i landbruket fører til at jordbrukets kulturlandskap gror igjen, bygninger forsvinner eller får ny bruk, og tradisjonsbåren kunnskap glemmes. Nye kulturminner

¹³ Meld. St. 35 (2012-2013): Framtid med fotfeste – Kulturminnepolitikken

oppstår i kjølvannet av utviklingen, mens urbanisering og fortetting legger press på kulturhistoriske verdier. Klimaendringenes påvirkning på kulturminnene må derfor håndteres gjennom overvåking, vedlikehold og beredskap. Det pekes på at økt turisme gjør at autentiske kulturminner blir mer etterspurt, at internasjonalisering og økt kulturelt mangfold gjør det viktig å bidra til å skape tilhørighet, forståelse og innsikt i det norske samfunnet, samtidig som man inkluderer alle i fortellingen.

*Kulturutredningen*¹⁴ peker på behovet for tydelige, overordnede kulturpolitiske mål, formålstjenlig ansvarsdeling mellom forvaltningsnivåene og flere finansieringskilder. Det overordnede kulturpolitiske målet

¹⁴ NOU 2013:4 Kulturutredningen 2014

er et fritt og uavhengig kulturliv som skaper kunst- og kulturuttrykk av ypperste kvalitet, fremmer danning og kritisk refleksjon, skaper og formidler kulturtilbud som oppleves som relevant og som representerer befolkningen, er tilgjengelig for alle og oppmuntrer den enkelte til å oppleve og delta i kulturaktiviteter, tilbyr møteplasser og bygger fellesskap, fornyer seg og viser evne til omstilling, har internasjonal gjennomslagskraft og fremmer interkulturell forståelse og styrker norsk språk, de samiske språkene, de nasjonale minoritetsspråkene og norsk tegnspråk som grunnleggende kulturbærere.

*I Friluftsliv – Natur som kilde til helse og livskvalitet*¹⁵ heter det at pilegrimsleden bygger på pilarene miljø, næring, kirke og kultur. Kystpilegrimsleias mål er å skape et helhetlig reiselivsprodukt for moderne pilegrimer basert på den gamle seilingsleden fra Rogaland til Nidaros.

Riksrevisjonen gjorde i 2017 en undersøkelse av digitalisering av kulturarven¹⁶. Hovedfunnene var at en stor del av kulturarven fremdeles ikke er digitalisert, mye av det digitaliserte materialet i museumssektoren er fremdeles ikke tilgjengelig for publikum, at departementet, arkivverket og store deler av museumssektoren i liten grad har

15 Meld. St. 18 (2015–2016): Friluftsliv - Natur som kilde til helse og livskvalitet

16 Riksrevisjonens undersøkelse av digitalisering av kulturarven (Dokument 3:4 (2016–2017))

fulgt opp digitaliseringsarbeidet som forutsatt, og at det ikke er etablert felles løsninger for langtidslagring.

I *Kulturens kraft*¹⁷ vektlegges at "kunst og kultur er ytringar med samfunnsbyggjande kraft, og kulturpolitikken skal byggje på ytringsfridom og toleranse. Kulturlivet og sivilsamfunnet er føresetnader for danning og ei opplyst offentlegheit, og dermed ei investering i demokratiet. Kulturen skal vere fri, med personleg engasjement og frivilligheit som grunnlag". En bred forståelse av mangfoldsbegrepet legges til grunn og omfatter mangfold i innholdsproduksjon og variasjon i befolkningen gjennom et bredt tilfang av stemmer, ytringer, perspektiver og tema, herunder variasjon i sosioøkonomisk og kulturell bakgrunn, religion, kjønn, seksuell orientering, funksjonsevne og alder. Det vektlegges at kulturlivet må aktivt arbeide for å være relevant og representativt. Kultursektoren må rekruttere fra alle deler av befolkningen, og det må rettes særlig oppmerksomhet mot å inkludere samfunnsgrupper som av ulike årsaker er underrepresenterte.

I den nye museumsmeldingen¹⁸ henvises det til megatrender som globalisering, digitalisering og krafttak for mangfold, og det pekes på tre grunnleggende størrelser forvaltet av museene. Museene forvalter stor

17 Meld. St. 8 (2018–2019): Kulturens kraft – om kulturpolitikk for fremtiden

18 Meld. St. 23 (2020–2021): Musea i samfunnet – Tillit, ting, tid

tillit i samfunnet: De er autonome og frie faglig, og samfunnet har tillit til museenes håndtering av definisjonsmakt og kunnskap. Tillit er kanskje museenes største kapital i vår tid. Museene er steder for materielle levninger, *ting* til å se på, sanse og oppleve. Men de er også ting i betydningen diskusjonsarenaer og møtesteder. I museene handler det også om *tid*, at det tar tid å bygge kunnskap, forske, eksperimentere, reflektere, men også om fortid, nåtid og å legge til rette for ivaretagelse for fremtiden. I meldingen heter det at museumssektoren, med basis i faglig grunnlag, offensivt skal rette seg mot omgivelsene, skal være profesjonell i arbeidsformer og faglige prioriteringer og søkende i spørsmålsstillinger og innfallsvinkler. Museene bør aktivt søke partnerskap som legger grunnlag for en solid økonomi forankret i ulike finansieringskilder. Målene, for det enkelte museum og for sektoren samlet sett, kan best nås gjennom *solid kunnskapsproduksjon, relevant formidling, helskaplig samlingsutvikling, trygg ivaretagelse og aktiv samhandling*, og vil erstatte de fire f-ene (*formidling, forskning, samlingsforvaltning og fornying*) som til nå har vært museenes rettesnor. De sentrale aktørene i en slik utvikling er museene selv. Profesjonell drift med trygg økonomi- og ressursstyring, systematiske prioriteringer, godt planverk, god digital kompetanse og effektiv bruk av digitale verktøy, god museumsfaglig kompetanse og godt samspill med andre aktører er sentrale styringsparametere for den framtidige museumspolitikken.

Kulturlivet skal være rikt og mangfoldig med plass til mange stemmer, historier og perspektiv. I meldingen legges det ellers opp til at ytterligere konsolideringer fremdeles vil kunne være aktuelt i noen regioner. Overføringen av Forsvarets museer til Kulturdepartementet kan føre til et mulig samarbeid mellom Bergenhus Festningsmuseum og Museum Vest. Andre temaer som kan nevnes er oppfølging av utviklingen av forhold rundt museumssamlinger med ulike eiere og eierstyrer, at det frivillige arbeidet er en sentral del av målet om at museene fremdeles skal være lokalt forankrede institusjoner, og at det visuelle kunstfeltet i nord og kystkulturen generelt sett skal gis økt oppmerksomhet.

Kulturrådets og Kulturdepartementets roller.

Kulturrådet er rådgivende organ overfor Kulturdepartementet i saker som knytter seg til felt som immateriell kulturarv og museumsutvikling, og skal sørge for at museer som mottar støtte fra Kulturdepartementet praktiserer og utvikler seg i tråd med vedtatt politikk på feltet. Gjennom Norsk kulturfond tildeles prosjektmidler til innsamling, dokumentasjon, bevaring og formidling innen kulturvernfeltet, prosjektmidler som i hovedsak retter seg mot det frivillige kulturvernet. Kulturrådet har videre ansvar for å iverksette UNESCOs konvensjon om vern av den immaterielle kulturarven. Immateriell kulturarv er levende tradisjoner og tradisjonell kunnskap som blir overført mellom folk. Kunnskapen blir praktisert i

dag og ført videre gjennom kreative uttrykksmåter, som håndverk, musikk, dans, mattradisjoner, ritualer og muntlige fortellinger.

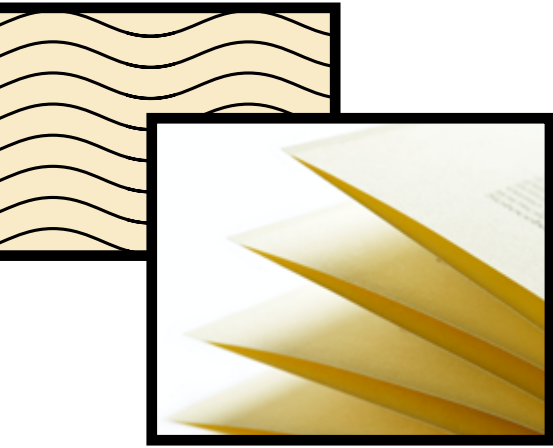
Over Kulturdepartementets budsjett blir det årlig bevilget midler til museums- og andre kulturvernformål. Hovedmålet for bevilgningene er at museene skal skape grunnlag for kunnskap om, forståelse for og opplevelse av kultur og samfunn på en måte som viser både kontinuitet og endring, sammenheng og ulikskap. Størstedelen av midlene går til driftstilskudd til museene i det nasjonale museumsnettverket og der fylkeskommuner og kommuner har delansvar for finansieringen av museene.

Fylkeskommunal museums- og kulturvernpolitikk. Vestland fylkeskommune skal som ledd i sammenslåingen av Hordaland og Sogn og Fjordane meisle ut en felles politikk for museums- og kulturvernfeltet.

Regional kulturplan for Hordaland 2015-2025 Premiss: Kultur peker på at museene må få bedre økonomiske rammer, samtidig som de skal ha et kritisk blikk på egen virksomhet og jobbe for fellesløsninger innenfor områder med stordriftsfordeler. Regionale fellesløsninger vil være et prioritert område i museums- politikken. Museumsløft er et løft for drift og investeringer, en videreføring av satsingen i *Regional plan for museum 2011-2015*. Museene skal i løpet av planperioden komme opp på et akseptabelt

nivå med hensyn til vedlikehold av museumsbygg, etablering av nybygg der det er behov for nye/andre formidlingslokaler, økte bevilgninger til basisutstillinger og økt satsing på digital formidling. Dette innebærer også en styrking av fellesløsninger innen samlingsforvaltning, magasin, IKT, arkiv, fotografi og publikumsutvikling. Museene skal være kunnskapsforvaltere, og etablere tydelige samarbeidsordninger med skoleverket. Hordaland skal videreutvikle de ulike tilskudds-ordningene for vedlikehold av fredede kulturminner, og etablere et bygningsvernsenter i fylket i samarbeid med næringsaktører. I planperioden skal det vurderes etablering av tilskudd til forvaltning, drift og vedlikehold av fredede kulturminner og fartøy. Det må støttes opp om lokal forvaltning, utvikling av kompetanse og styrking av lokalt eierskap. Immateriell kunnskap er også en viktig del av Hordalands kulturarv, og planen legger opp til et dokumentasjonsprogram for slik kunnskap.

Kultur for alle – Regional plan for kultur i Sogn og Fjordane 2019-2027 sier at den regionale museumspolitikken i stor grad handler om å ta vare på de kunst- og kulturhistoriske museene og å gjøre disse relevante for innbyggere og tilreisende. Museene har en faglig fri stilling i forhold til eiere og offentlige myndigheter, og en god og forutsigbar finansiering fra stat, fylke og kommuner er et sentralt premiss for videre utvikling. Museene skal formidle kulturarven og har en viktig rolle som inkluderende



kulturaktør ved å samle alle aldersgrupper rundt kunnskap og opplevelser som gir grunnlag for undring, refleksjon og kildekritikk. Museene har solid kompetanse innen bygningsvern, og det kan være aktuelt å drøfte ordninger der museene hjelper fylkeskommunen i rollen som kulturarvforvalter gjennom samarbeid om rådgivningstjenester til kommuner og privatpersoner. Restaurering av stavkirkene, middelalderkirkene og verneverdige fartøy er viktige satsningsområder sammen med utarbeiding av lokale kulturminneplaner. Frivillig arbeid står for en stor del av verdiskapingen i samfunnet. Overføring av handlingsbåren kunnskap og håndverks-tradisjoner, stedsnavn, sagn og eventyr vurderes i planen som viktige satsningsområder. Kystpilegrimsleia er en St. Olavsveg fra Egersund til Trondheim, og som ble godkjent som offisiell pilegrimslei i 2018. De mange nøkkelsteder langs leia formidler historier og legender, natur og kulturminner.

Forholdet til andre planer og ressurser i Bergen kommune.

Overordnede planpremisser.

Kommunal planstrategi 2019-2023 bygger på et kunnskapsgrunnlag som viser de mest sentrale utviklings-trekkene og utfordringene innenfor en rekke viktige samfunnsområder. I tillegg bygger planstrategien på FNs bærekraftsmål, menneskerettighetene, folkehelseoversikten, nasjonale forventninger til kommunal planlegging og regionale forventninger.

Kulturstrategi 2015-2025 angir Bergen kommunes langsiktige kurs og vil være et overordnet referansedokument for det videre arbeid innen alle kunst- og kulturområder. Kulturstrategien, innenfor de satsingsområder den vektlegger, søker å styrke alle kunst- og kulturmiljøer samtidig som den gir merverdi for samfunnet og for publikum. Kulturbyen Bergen skal være i forkant internasjonalt og samtidig godt forankret lokalt.

Plan for deltagelse og mangfold i kunst- og kulturfeltet 2021-2030 vektlegger mangfold gjennom representasjon av en sammensatt befolkning. Mangfoldet kommer til uttrykk i et bredt tilfang av stemmer, meninger og kunstnerisk og kulturelt innhold. Videre vektlegges relevans, representativitet og demokratisk deltagelse på alle nivå i kulturlivet, og inkluderer dimensjoner som sosioøkonomisk, kulturell og etnisk bakgrunn, religion, kjønn og seksuell orientering, funksjonsevne og alder der det er hensiktsmessig. *Plan for deltagelse og mangfold i kunst- og kulturfeltet* er relevant som en overbygning for alle kulturplanene til Bergen kommune. Planens målsettinger, strategier og tiltak skal øke deltagelsen i kunst- og kulturlivet generelt, og skape økt mangfold både i publikum, i kulturuttrykkene og i aktørbildet.

Grønn strategi. Klima- og energihandlingsplan for Bergen viser til at Bergen kommune skal være en foregangskommune innen miljø, bærekraftig utvikling og tilpasning til klimaendringer. Miljøhensyn skal

være et overordnet prinsipp i all virksomhet og planlegging. Det skal være lett å leve miljøvennlig i Bergen. For at målene skal nås må alle deler av kommunen involveres. Næringsliv, universitet og høyskoler, frivillige organisasjoner og innbyggerne er viktige aktører. Bergen kommune sin rolle er som kommunal myndighet, tilrettelegger og pådriver og et godt forbilde som en grønn virksomhet. *Grønn strategi* viser den tydelige ambisjonen Bergen har for å redusere bidraget til klimagassutslipp.

Andre planpremisser.

Amatørkulturplan for Bergen 2018-2027. Frivillig kulturvern et av hovedfeltene i planen, og frivillig kulturvern omfatter kultur- og lokalhistorisk arbeid og frivillig driftede museer og samlinger innenfor materielt og immaterielt kulturvern. I 2016 viste evaluering av den forrige amatørkulturplanen at frivillig kulturvern er den sjangeren som engasjerer flest frivillige i Bergen. En undersøkelse av antall aktive organisasjoner og medlemmer innen frivillig kulturvernfelt viste at mer enn 9000 frivillige deltar i kulturhistoriske eller kulturvernaktiviteter fordelt på i underkant av 80 organisasjoner. Sammenlignet med tall fra 2006 viser dette en økning på 59 % i frivillige innenfor feltet i løpet av en tiårsperiode. Organisasjoner som baserer seg på aktivitetsbasert frivillighet har økt mest. Felles for disse er at de tilbyr en faglig og sosial møteplass for deltakere med interesse for kulturvern, enten innen tekniske samlinger eller fartøyvern og transport.

Mange av dem som engasjerer seg i disse organisasjonene jobber eller har jobbet med ressursene de nå forvalter på frivillig basis, og føler dermed en sterk tilhørighet til de ulike objektene og bygningene. Amatørkulturplanen tillegger den immaterielle kulturarven stor betydning med tiltak innenfor flere felt, som husflid og håndverk, folkedans og folkemusikk og innsamling av muntlig historie. Etablering av folkeverksteder i alle bydeler er et tiltak i planen som skal styrke muligheten for kunnskapsoverføring på feltet håndverk og husflid, samt ivaretagelse av rødlistede teknikker i et mangfoldig håndverksfelleskap. Det vektlegges at samarbeid mellom frivilligheten og det profesjonelle kulturminnevernet er en viktig ressurs i arbeidet.

Kulturarenaplan 2019-2030 speiler behov og ønsker kunst- og kulturlivet i Bergen har for generelle og spesialiserte kultur- og museumsbygg i dag og for fremtiden. Hovedmålet for planen er at kunst- og kulturfeltet i Bergen skal ha tilstrekkelig og formålstjenlig kulturell infrastruktur, med universell utforming, utformet til beste for et bredt kunst- og kulturliv og for gode publikumsopplevelser. Flere omtalte prosjekt i planen er nå under realisering, som restaurering av Det Hanseatiske Museum. Prosjekt under planlegging er et brannhistorisk museum i den gamle hovedbrannstasjonen i Rådhuskvarartalet, i tillegg til at flere prosjektideer er omtalt. Som et resultat av planen er tilskuddsordningen *Tilskudd til*

vedlikehold av ikke-kommunale museumsbygg etablert, et viktig virkemiddel for bergensmuseene som forvaltere av en omfattende bygningsportefølje, og som også kan utløse andre offentlige og private midler. Ikke-kommunale museumsbygg er ofte eldre, fredede eller verneverdige, og byantikvaren er gitt en rådgivende rolle i behandlingen av søknader om midler.

Bergen kommunes kunstplan for det profesjonelle feltet 2018-2027 tar for seg feltene kunst- og kulturkritikk, musikk, visuell kunst, litteratur, scenekunst, film, tverrestetisk kunst og tverrfaglige arenaer, graffiti og gatekunst. Kultur næringsfeltet er omtalt i eget kapittel. For å kunne gi gode vilkår for produksjon og formidling av nyskapende kunst av høy kvalitet peker planen ut retning. Kunstfeltene står overfor utfordringer som internasjonalisering, digitalisering, synlighet, tilgjengelighet og publikumsutvikling, kunstner- og produksjonsøkonomi. Planens overordnede strategier er blant annet å integrere kunstfeltets kompetanse på ulike samfunnsområder, bidra til å realisere kunstpolitiske mål gjennom et helhetlig og funksjonelt virkemiddelapparat, styrke Bergens profil som en produserende kunstby, og stimulere til åpen debatt og meningsbryting. Formålet med kunstplanen er å sikre og styrke det som er bygget opp samt å gi forutsigbarhet for aktørene, tuftet på en tydelig offentlig stemme om betydningen av kunst og kultur.

*Identitet med særpreg. Kulturmiljøplan for Bergen 2021-2025 er tredelt. Del 1, overordnet strategi, ble vedtatt i 2019. Del 2, beskrivende del, og del 3, handlingsplan, ble vedtatt i desember 2021. Klima og bærekraft står sentralt, og omhandler blant annet istandsetting, ny bruk, gjenbruk og transformasjon av eksisterende bygninger som en del av løsningen for å begrense klimagassutslipp. Privatpersoner og andre skal gis et faglig grunnlag i søknadsprosesser til eksempelvis Kulturminnefondet, og skal styrke forvaltningen av kommunale bygg og anlegg. Planens handlingsdel omfatter større og mindre dokumentasjons- og registreringsoppgaver, utredninger og kartlegging av kulturminneverdier, videreutvikling av digitale verktøy og veiledere blant annet innen bygningsvern, klimatilpassing og transformasjon. Det foreslås videreføring av registrering av kulturminner i databasen *Askeladden*, stimulere til økt bruk av Riksantikvarens publikumløsning *Kulturminnesøk*, der enkeltpersoner og frivillige kulturvernorganisasjoner kan legge inn kulturminner med bilder, kartfesting, informasjon osv. Kulturmiljøplanen skal bidra til å styrke Bergens særpreg og skal fungere som et felles kunnskapsgrunnlag i by- og stedsutviklingen.*

Folkehelseplan for Bergen kommune 2015-2025 Aktiv by – friske bergensere viser til at den aktive byen ikke bare har god luftkvalitet, den innbyr også til trivsel og livsutfoldelse gjennom gode møteplasser og tilrettelegger for aktivitet gjennom hele livsløpet.



Folkehelsearbeidet er ikke individrettet, men handler om hva samfunnet gjør for befolkningens helse og trivsel. Planen skal være et viktig tilskudd til kommuneplanens samfunnsdel med tanke på tiltak og virkemidler i folkehelsearbeidet.

Barnefamiliepanelet er en undersøkelse om hvilke fritidsaktiviteter familiene i Bergen deltar i. To av ti barnefamilier i Bergen deltar i panelet. Målet er å finne ut hvordan fritidstilbudene til de unge fungerer. Barn og unge er sentrale i kommunal politikk og tjenesteutøvelse. Forskningsbasert kunnskap er viktig for å kartlegge kulturdeltagelsen og for å kunne identifisere hvilke faktorer som hindrer deltagelse. Barnefamiliepanelet er en spørreundersøkelse som skal gi kunnskap om hele fritidslivet til barn og unge mellom 3 og 15 år sett fra brukernes ståsted, og dekker

kultur, idrett og annen fritid. Et panel er en spørreundersøkelse som blir gjennomført med de samme respondentene flere ganger. En kan se endringer over tid, gjøre forsøk med tiltak, og analysene som blir gjort underveis kan lede til nye spørsmål. 4754 familier i Bergen med barn i alderen 3-15 år deltar i panelet, som hadde sin første innsamling av data våren 2019 og der de samme respondentene deltar i fire runder. To undersøkelser er gjennomført, og to nye runder er avtalt. Svar fra første runde i undersøkelsen viser at 17,6 % av deltakerne i panelet hadde vært publikum på museer eller ved andre kulturminner de siste 12 måneder. Barnefamiliepanelets jevnligte undersøkelser kan gi nyttige data for museene og det frivillige kulturminnevernet og peke ut retning for nye satsningsområder.



3. ABM-PLAN 2012-2021

- STATUS FOR MUSEER OG

FRIVILLIG KULTURVERN

Bergen kommunes plan for arkiv, bibliotek og museer (ABM-planen) 2012-2021 ble vedtatt av bystyret i sak 290/12 den 26.11.12. I bystyresak 235/16 den 21.09.16 ble planen evaluert. ABM-planen omfatter overordnet politikk for de tre feltene arkiv, bibliotek og museer. Planen er basis for samarbeid med andre offentlige myndigheter, tredje sektor og private, og har næringseffekt for reiseliv, betydning for innbyggernes ivaretagelse av rettigheter og for kunnskapsutvikling i regionen. I planen er demokratisering, kunnskaps- og levekårsutvikling, overgang til ny teknologi, økt publikum, samordning og internasjonalt samarbeid vektlagt.

Hovedmål for ABM-planen er at "Alle bergensere skal være aktive medeiere i byens arkiv, bibliotek og museer. Arkiv, bibliotek og museer i Bergen skal være relevant for et moderne samfunn, og i kvalitet være nordisk konkurransedyktig". I planen heter det videre at "Borgerne skal være mer enn bare kunder eller brukere. De skal oppleve eierskap til sine institusjoner, det vil si oppleve et ansvar, oppleve å være med å utvikle institusjonene og organisasjonene og til å ha en rett til å nyte godt av fruktene. Arkiv, bibliotek og museer skal være felles

"hjemmearenaer" for alle i tråd med at moderne publikummere ikke lenger bare er en passiv mottaker, men en aktiv medskaper".

I dette kapittelet vil vi gå igjennom status på de ulike tiltakene i ABM-planen.

Konsolideringer: Stiftelsen Norsk handelsmuseum og Norsk reklamemuseum er konsolidert med Museum Vest. Ådnatun museum er konsolidert med Museumssenteret i Hordaland. Bergens Sjøfartsmuseum er konsolidert med Museum Vest med målsetting om at museene "sammen skal skape et nasjonalt tyngdepunkt for Norges forhold til havet".

Forslaget om konsolidering mellom Museet Gamle Vossebanen og et museum er ikke gjennomført, heller ikke forslaget om konsolidering mellom Espeland fangeleir og Museum Vest.

Forvaltningsavtaler –

kommunale samlinger: Avtaler om ansvar og forpliktelser knyttet til kommunalt eide samlinger, der forvaltningsansvaret ble overdratt museene i forbindelse med konsolideringsprosessene, har vært under utredning. Eksempler på slike kommunale samlinger er kunstverk generelt og -gjenstander fra bl.a. Troidhaugen, forvaltet av KODE, interiør og gjenstander osv. fra Det Hanseatiske Museum, forvaltet av Museum Vest, og kommunens skolesamling der Bymuseet har forvaltningsansvar.

Styrerepresentasjon i de konsoliderte museene:

I ABM-planen heter det at "Bergen kommune skal være representert i styrene for de konsoliderte museer med 1 styremedlem i styrer opp til 6 medlemmer og med 2 medlemmer i styrer med 7 eller flere medlemmer" og "Bergen kommune skal oppnevne styreleder i KODE Kunstmuseer og komponisthjem og i Bymuseet i Bergen".

I stiftelsesdokumenter pr desember 2020 står det at KODEs styre består av 7 representanter, derav 3 utnevnt av Bergen kommune. Bymuseets styre består av 8 representanter, derav 2 utnevnt av Bergen kommune. Museum Vests styre består av 10 representanter og Bergen kommune oppnevner 1 representant. Museumssenteret i Hordalands styre består av 6 representanter, derav 1 oppnevnt av Bergen kommune. Ingen av disse fire vedtektene omtaler prosesser for utnevning av styreleder.



Videre står det i ABM-planen at "Bergen kommunes plasser i andre museums- og samlingsstyrer overføres de konsoliderte museer, som skal ivareta de offentlige interesser" og "Styret for Det Hanseatiske Museums fond skal bestå av leder/konservator ved Det Hanseatiske Museum, kommunalt oppnevnt styremedlem i Museum Vest og direktør for Museum Vest. Fondets midler skal anvendes til publisering av forskning knyttet til Bergens handelshistorie frem til 1900, herunder kataloger til utstillinger".

Tilskuddsmidler, pr desember 2020, forankret i ABM-planen og med årlige budsjettvedtak til museer og frivillig kulturvern er:

Åpne tilskuddsposter: Tilskudd til museumsutvikling – ABM-plan fornying og publikumsutvikling, Utstillinger/innholdsproduksjon på de konsoliderte museene og til økt innholdsproduksjon museer, Økt markedsføring museer, Tilskudd til byhistorie og kystkultur – alle formål prosjekter og drift, Vedlikeholdsetterslep museer. Samlet sett har bevilgninger til åpne tilskuddsposter økt i planperioden.

I tillegg har Bymuseet egen linje i bybudsjettet med tittelen "Følge opp ABM-planen". Dette kommer i tillegg til egen linje til drift. Bymuseet hadde også tiltaket "Innsamling fra de siste 50 år" på egen linje, et tiltak som ble avsluttet i 2019.



Videre har de fire veteranfartøyene Oster, Granvin, Stord I og Vulcanus tilskudd over egen linje. Antall veteranfartøyer med Bergen som hjemmehavn har økt i planperioden.

Museumsbygg under planlegging/rehabilitering, større utstillinger osv. i de profesjonelle museene viser følgende:

Museum Vest: Norges Fiskerimuseum er etablert i nye lokaler og med nye utstillinger i Sandviksbodene, og har nylig åpnet Storeblå, et visningscenter for havbruk. Museets aktiviteter på Bontelabo må flyttes ut i løpet av et par år og behov for nye magasinarealer er meldt. Bergens Sjøfartsmuseum er under rehabilitering og nye basisutstillinger er under arbeid. På Det Hanseatiske Museum pågår restaureringsarbeidene for fullt. Bygget er på UNESCOs verdensarvliste og både det originale bygget og interiør fra hansatiden er bevart. Finnegården skal jekkes opp cirka én meter fra dagens nivå og nye utstillinger skal på plass. Museet forventes nyåpnet i 2026.

Bymuseet er i slutføringen av rehabiliteringen av Bryggens Museum og ny basisutstilling er åpnet. Skolemuseet er rehabilitert. Midler til nytt publikumsbygg i Gamle Bergen og til magasiner er innvilget. Den gamle hovedbrannstasjonen er rehabilitert utvendig, og forprosjekt for innhold i det lenge planlagte brannhistoriske museum og opplevelsessenter er under utredning.

KODE har fått oppgradert Troldsalen på Troldhaugen, KODE1/Permanenten er rehabilitert, og det er arbeider på gang på KODE4/Lysverket. Det er avsatt midler til oppgraderinger på Troldhaugen med publikumsfasiliteter og nye formidlingsmuligheter. Oppstartsmidler til nye basisutstillinger på KODE 1-4 er innvilget. Magasinsituasjonen er nå løst og arealer kan frigis til formidling.

Tiltaket *Kommunale midler til vedlikehold av museumsbygg koordineres med opprustnings- og utvidelsesplaner* er todelt. Museumsbygg i kommunens eie vedlikeholdes av kommunen, og husleieavtaler og vedlikeholdsarbeid ivaretas av Etat for Bygg og Eiendom i Bergen kommune. For vedlikehold av ikke-kommunale museumsbygg er det fra 2019 etablert en ny kommunal tilskuddsordning. De konsoliderte museene og Kulturrådet har gjennom kartlegging av museumsbyggene sett at vedlikeholdsetterlepet er omfattende.

Formidlingen er styrket på samtlige museer de siste årene og dette legges merke til også nasjonalt og internasjonalt. Norges Fiskerimuseum ble nominert til årets europeiske museum 2020 gjennom European Museum of the Year Award. I 2014 ble KODE tildelt prisen Årets museum av Norges Museumsforbund.

Tekstilindustrimuseet i Salhus

har fått styrket skoleformidlingen. Ut over dette har det vært en forutsetning at museene realiserer skoleprogram på bakgrunn av de årlige driftsbevilgninger. Dette omfatter også forskningsprogram. De senere årene har flere av museene deltatt med program i Den Kulturelle Skolesekken, Den Kulturelle Bæremeisen og Den Kulturelle Spaserstokken. Museum Vest har utviklet *MuseumsLosen* – et museumsplanleggingsverktøy for skoler og barnehager, og har ambisjoner om å bli landsdekkende. Kinasamlingen ved Vestlandske Kunsthistoriskmuseum skulle styrkes, og vil være blant utstillingene som vil gjenåpne etter renoveringen av KODE 1.

Frivillig kulturvern: Det er seks hovedtiltak på feltet frivillig kulturvern i ABM-planen. Fellesressursen for amatør og frivillig skulle styrkes for å ivareta utvidet mandat og øke kontakten mellom organisasjonene og publikum. Dette tiltaket er under arbeid.

De tre organisasjonene som særskilt skulle prioriteres økonomisk frem til 2021, Laksevåg Kulturhistoriske Forening, Bergen Tekniske Museum og Fortidsminneforeningen avdeling Bergen og Hordaland, får alle årlig tilskudd over egen linje i bybudsjettet. Økt vekt på publisering, formidling og deltagende aktivitet i historielag og kulturvernorganisasjoner ivaretas gjennom tilskuddsordningen *Lokal kulturaktivitet*, der det blant annet gis tilskudd til publisering av lokalhistorie. Det var anbefalt i ABM-

planen at Tellevik Kystfort burde slås sammen med Museum Vest/Fjell Festning, dette er ikke gjennomført. Omgjøring av tilskudd til organisasjoner til treårig driftstilskudd er heller ikke gjennomført. Bergen Tekniske Museum (BTM) skal være en demokratisk styrt fellesressurs for tekniske og industrielle frivillige organisasjoner i Bergen, og fungerer som en paraplyorganisasjon for disse. Det har vært lite aktivitet ved BTM de siste par årene, blant annet på grunn av vedlikeholdsproblematikk, og museet har vært stengt og utilgjengelig for publikum i lengre perioder. I ny leieavtale er det lagt inn kulturpolitiske krav om utbedring av hjemmeside, bedre formidlingsopplegg og flere åpne dager i løpet av sesongen. Kravene ble godtatt av organisasjonen.

Museet Gamle Vossebanen skulle ifølge den gamle ABM-planen få 10 millioner i kommunalt tilskudd til dekning av lån for å bygge ny vognhall. Disse midlene ble ikke overført, men vognhallen er ferdigstilt og tatt i bruk, selv om noe arbeid gjenstår for å gjøre den komplett.



Kystkultur: Av tiltak på feltet kystkultur, er det verdt å nevne at oppgradering av Statsraad Lehmkuhl er gjennomført, og at seilskipet har egne programmer for ungdom, jamfør tiltak om opplæring av ungdom på seilførende og maskindrevne historiske fartøy.

Arbeidet med Bergen Nasjonale Veteranskipshavn er godt i gang og vil videreføre og jobbe for flere av tiltakene som er nevnt i ABM-planen, herunder Bergen som hovedbase for fjordabåtenes historie i Norge, mål om gratis havneleie for alle fartøy på Riksantikvarens liste, samt etablering av samseiling og felles ruter og programmer for veteranbåter.

Det er ennå ikke gjennomført havnefestivaler på en årlig basis, men Tall Ships Races er avholdt både i 2014 og 2019 i tillegg til Fjordsteam som ble arrangert i 2013, 2018 og planlegges igjen i 2022. Torgdagen er styrket som festival for Bergens historiske samkvem med nabokommunene gjennom tilskudd over egen linje i bybudsjettet.

Bergen kommunale Kystkultursenter skulle utvikles som et nasjonalt og regionalt anlegg. Dette tiltaket er ikke prioritert av stat og fylke, og kystkultursenteret er organisert som et kommunalt aksjeselskap og får tildelt årlige driftsmidler.

Prosjektet med Bergen Nasjonale Veteranskipshavn vil også få en del å si for utviklingen av kystkultursenteret, siden en av delhavnene til veteranskipshavnen etter planen vil lokaliseres der.

4

4. HANDLINGSDEL

I kapittel 2 har vi tatt for oss aktuelle kommunale planer, stortingsmeldinger med videre som peker på retning og legger føringer for det kommunale arbeidet på feltene museer og frivillig kulturvern. I kapittel 3 er status på tiltak i utgående ABM-plan 2012-2021 gjennomgått. Profesjonelle museer og frivillig kulturvern har mange fellesnevner og likhetstrekk, samtidig som formål, samfunnsoppdrag og finansiering er ulikt og at de ulike feltene dermed ivaretar ulike roller i samfunnet. Handlingsdelen i planen er av den grunn tredelt. I kapittel 4.1 presenteres det som kan kjennetegnes som felles for begge feltene, med delmål, strategier og tiltak. Samme mal er benyttet i kapittel 4.2 som omhandler de profesjonelle museene, og i kapittel 4.3 frivillig kulturvern.

PLANENS BÆREBJELKER

Felles bærebjelker for museer og frivillig kulturvern i Bergen de kommende ti årene vil være mangfold, bærekraft, digitalisering, relevans og immateriell kulturarv. Bærebjelkene drøftes på ulike måter i underkapitlene og vil kunne ha ulik betydning innenfor

de ulike virksomhetsområdene og følges opp gjennom en rekke felles og feltspesifikke strategier og tiltak. Inspirasjon til valg av bærebjelker kommer blant annet fra Bergen kommunes nylig vedtatte plan for deltagelse og mangfold i kunst- og kulturfeltet og fra flere stortingsmeldinger. De fem bærebjelkene er planens lokale rammeverk. Av planens fem bærebjelker vil *mangfold* og *bærekraft* være de mest sentrale, basert på Bergen kommunes føringer i annet planverk. Bærebjelkene *digitalisering* og *relevans* er også grunnleggende viktige i det videre arbeidet og satsingen på *immateriell kulturarv* vil kunne bli banebrytende i nasjonal sammenheng.

Kulturlivet, både gjennom profesjonelle museumsinstitusjoner og frivilligheten innen kulturvernfeltet, er selvstendige byggesteiner i samfunnet og skal kunne utvikle seg mest mulig på egne premisser. Det offentlige rolle utøves gjennom fagplaner og økonomiske tildelinger der det pekes på retning og tilrettelegging for videre utvikling.

Bærekraft. Bærekraftig utvikling handler om utvikling som imøtekommer dagens behov uten

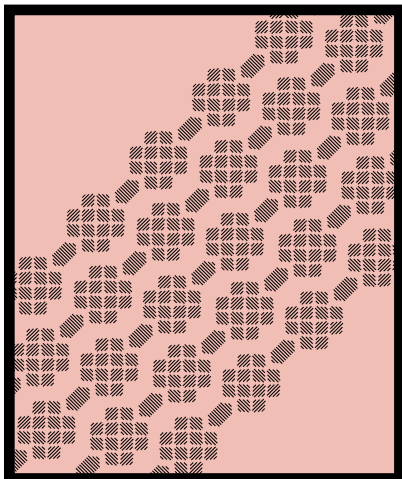
Mangfold

Bærekraft

Digitalisering

Relevans

Immateriell
kulturarv



å ødelegge mulighetene for at kommende generasjoner skal få dekket sine behov. Men også de sosiale dimensjonene ved bærekraft er viktige å trekke frem. Disse handler om å sikre at alle mennesker får et godt og rettferdig grunnlag for et anstendig liv. Menneskerettigheter, utdanning, arbeid, likestilling, kulturelt mangfold og et godt helsetilbud er bare noen av områdene som berøres. Sosiale forhold sier dermed noe om hvordan mennesker har det i et samfunn, om de får oppfylt rettighetene sine, og om de har mulighet for å påvirke egne liv og samfunnet de lever i.

Sosial bærekraft har nære bånd til identitet og tilhørighet. Bærekraftbegrepet retter oppmerksomheten mot løsninger som står seg i langsiktige perspektiv. Et godt ivaretatt kulturmiljø som brukes av befolkningen kan gi stedstilhørighet, identitet og sosial bærekraft. Faro-konvensjonen¹⁹ framhever at vern av kulturarven og en bærekraftig bruk av den har som mål å skape menneskelig utvikling og livskvalitet. Et sosialt bærekraftig samfunn har en høy grad av tillit, trygghet, tilhørighet, og tilgang til gode nærmiljøer. Kulturminner spiller en stor rolle når det gjelder denne tilhørigheten, i tillegg til at en historisk forankring er viktig for kontinuiteten i et samfunn i endring.

Det knyttes store utfordringer til bærekraftbegrepet, ikke minst i

19 Council of Europe Framework Convention on the Value of Cultural Heritage for Society (2005)

et klimaperspektiv. Kunnskap om fortidens betydning bør vektlegges i arbeidet med å skape nye bærekraftige løsninger. Museer og frivillige har en viktig oppgave i å ta vare på og formidle denne håndbårne kunnskapen blant annet gjennom vedlikehold av egne bygninger. Også kunnskapen om tilpasning til terreng, landskap, mikroklima og funksjon kan leses i den tradisjonelle byggeskikken. Fuktigere klima krever hyppigere vedlikehold av bygninger og anlegg, i tillegg til at det er avdekket et betydelig etterslep i vedlikeholdsarbeidet. Vern gjennom bruk er et hovedprinsipp i kulturminneforvaltningen. Det finnes et stort potensial for energieffektivisering av den historiske bygningsmassen. Som allerede eksisterende strukturer representerer kulturminner og verneverdige bygninger i seg selv en stor og bærekraftig ressurs. *Rapport om miljøvurderinger*²⁰ viser at de samme metodene som blir brukt for energieffektivisering av nybygg også kan fungere godt i restaurering og oppgradering av eldre bygg.

En god del av de kulturhistoriske bygningene museene i Bergen forvalter i dag er i privat eie gjennom eierstiftelser, i tillegg kommer en del bygninger i museenes og i kommunens eie. Museenes bygningssamlinger over hele landet er i 2019 kartlagt og tilstandsvurderte, en kartlegging som omfattet over fire tusen kulturhistoriske bygninger. De

20 SINTEF, NIKU: Miljøvurdering ved oppgradering av verneverdige bygninger (2019)

fleste bygningene ble opprinnelig oppført på 1800- og første halvdel av 1900-tallet. Videre har mer enn halvparten av bygningene restaureringsbehov. Kulturrådet har avdekket at kostnadene for å få disse bygningene opp på et vedlikeholds nivå kan være opp mot tre milliarder kroner samt at det vil koste museene om lag 400 millioner kroner årlig i vedlikeholdskostnader med de klimaendringene vi i dag står overfor. Kulturrådet spør seg om det er bærekraftig å restaurere alle bygningene og hvordan dette eventuelt kan koordineres med kulturminnevernet som står overfor mange av de samme utfordringene som museene. Videre stilles det spørsmål ved om det er rom for å samle inn flere bygninger og hvilke bygninger museene i så fall skal samle inn. Bergen kommune har vedtatte bærekraftsmål og strategier, og i vedtatt Kulturmiljøplan diskuteres betydningen av det å ta vare på og gjenbruke bygningene – både i et klimaperspektiv, men også i et sosialt bærekraftperspektiv. Gjennom fylkeskommunens bygningsvernkonulentordning er det avsatt ressurser til rådgivning til private eiere, en ordning som for Bergens del organisatorisk er plassert hos Bymuseet. Bymuseet har også ambisjoner om å etablere et urbant bygningsvernssenter i Gamle Bergen. Bergen kommune er i en særstilling kompetansemessig sammenlignet med mange av vestlandskommunene ellers gjennom blant annet Byantikvarens rådgivningstjeneste til private bygningseiere, et tilbud som er forankret i kulturmiljøplanen.

Alle gode tiltak innen dette feltet er kjærkomne, men i et ressursutnyttelsesperspektiv bør rollene mellom de ulike lokale rådgivningsaktørene tydeliggjøres og avklares nærmere.

Fartøyvernflåten i Bergen er stor, og flere båter kommer til. Frivillige organisasjoner innenfor fartøyvernet har i innspillsmøter til planarbeidet meldt inn behov for etablering av en fartøyvernkonulent-ordning, etter modell fra bygningsvernfeltet. Hardanger fartøyvernssenter er et nasjonalt kompetanse- og ressursssenter lokalisert i Norheimsund og kan slik sett ha overlappende funksjoner. Videre har Bergen kommune, etter initiativ fra Bergen kommunale Kystkultursenter AS, satt i gang planer for etablering av en nasjonal veteranskipshavn. Rolleavklaringer og ansvarsområder bør vurderes i opptakten til etableringen, for å sikre best mulig ressursutnyttelse. Bergen kommune har ambisjoner om å se fartøyvernfeltet i en helhet, og vil blant annet vurdere innretningen på tilskuddsordninger på feltet.

Mangfold. Bergen kommunes *Plan for deltagelse og mangfold i kunst- og kulturfeltet* er et forpliktende dokument med tydelig retning for kommunens arbeid med å legge til rette for at alle innbyggere skal kunne delta og utfolde seg i byens kulturliv. Planen vektlegger mangfold gjennom representasjon av en sammensatt befolkning. Mangfoldet kommer til uttrykk i et bredt tilfang av stemmer, meninger og kunstnerisk og kulturelt

innhold. Videre vektlegges relevans, representativitet og demokratisk deltagelse på alle nivå i kulturlivet, og inkluderer dimensjoner som sosioøkonomisk, kulturell og etnisk bakgrunn, religion, kjønn og seksuell orientering, funksjonsevne og alder der det er hensiktsmessig.

Faro-konvensjonen er Europarådets rammekonvensjon om kulturarvens verdi for samfunnet, og flytter perspektivet fra objekter til mennesker og samfunn. Den sier at alle mennesker har rett til å definere sin egen kulturarv. Konvensjonen innfører begrepet *kulturarvfellesskap* og understreker retten til å få kulturminner beskyttet. Slike kulturarvfellesskap kan være etniske eller religiøse grupper, men også andre typer fellesskap som har en felles kulturminnebestand. Historien er sjelden ensidig, og det er viktig å få flere stemmer inn i museene og kulturarvfeltet generelt. Konvensjonen erkjenner at kulturarv er en iboende del av retten til å delta i samfunnets kulturelle liv.

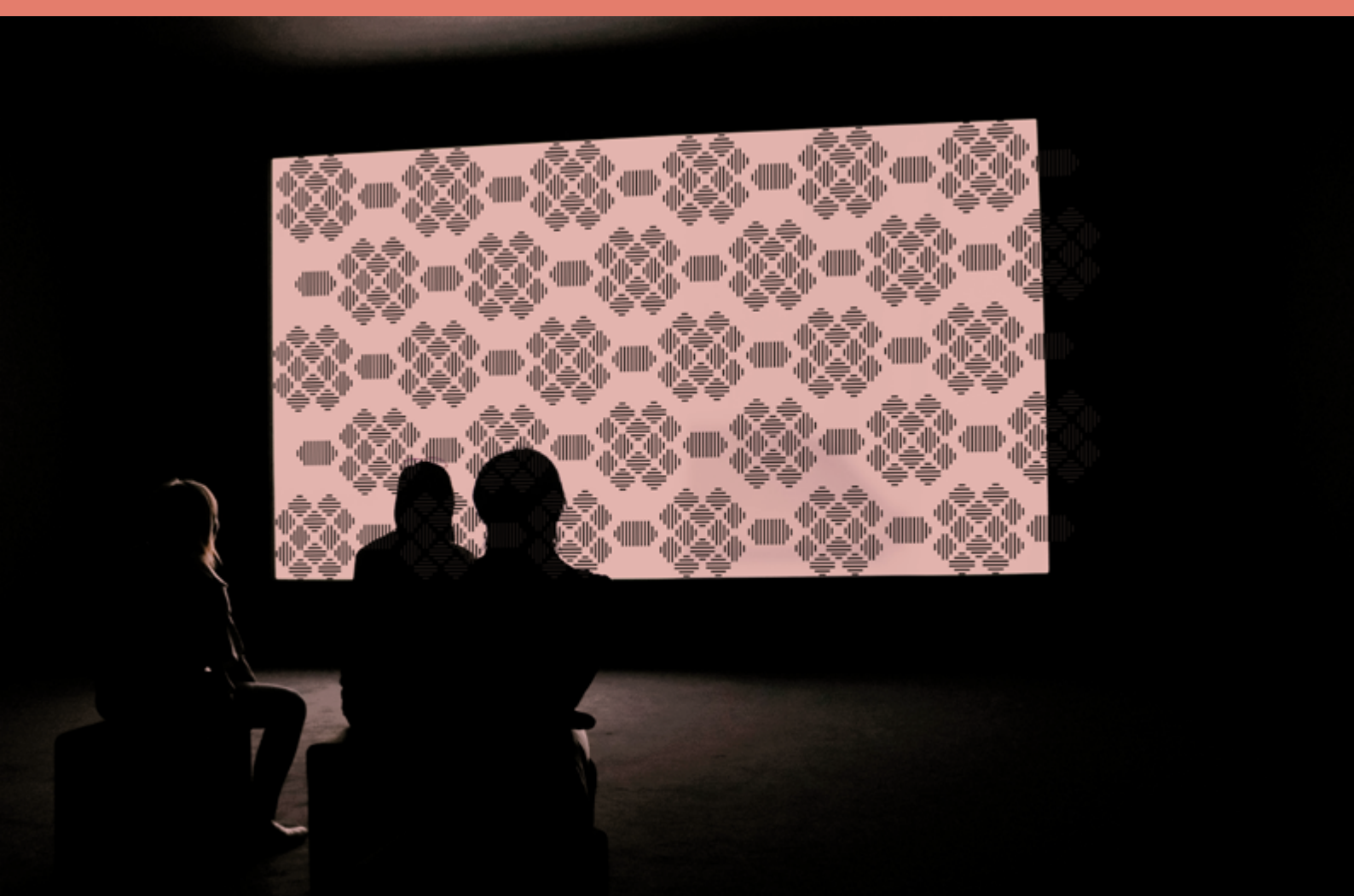
For å nå målene om større mangfold i museene og det frivillige kulturvernet er representasjon i styrearbeid, sammensetning av personale og deltakere i frivillige organisasjoner viktig for at flere historier kan formidles i utstillinger og på arrangementer både i museer og innen det frivillige kulturvernfeltet. Det å ta del i kulturaktiviteter er verdifullt for den enkelte, og innebærer også at en blir vant med å møte et mangfold av meninger og ytringsformer. Slik kan kulturlivet

fremme toleranse og forståelse for andre og skape refleksjon og innsikt om verdier, identitet og samfunn.

Digitalisering. Digitalisering skal være en tydelig bærebjelke i planen blant annet på bakgrunn av at en stor del av kulturarven fremdeles ikke er digitalisert, at mye av det digitaliserte materialet i for eksempel museumssektoren fremdeles ikke er tilgjengeliggjort i særlig grad for publikum, og at det ikke er etablert tilstrekkelig med fellesløsninger for langtidslagring av arkiver og gjenstandssamlinger.

Kulturarven har i alle år blitt formet gjennom dialog og møter mellom folk og kulturer. I dag skjer denne utviklingen fort gjennom mobilitet, ny teknologi og digitale hjelpemidler. Digitaliseringsmeldingen fra 2017 hadde som visjon å gjøre mest mulig av samlingene i arkiv, bibliotek og museer tilgjengelig for flest mulig gjennom fremtidsrettet bruk av IKT-løsninger. Kulturrådet stiller nå spørsmål ved om digitalisering i museene er et nølende paradigmeskifte. Også museene forventes å være til stede på de digitale arenaene og utnytte mulighetene som ligger i ny teknologi og endrede brukervaner. Dette viser seg også i kulturpolitiske føringer der forventninger om digitalisering og demokratisk tilgang lyder stadig sterkere.

2020 har vært et krevende år for hele kulturarvfeltet, med stengte museer, sterk nedgang i antall turister og tap av inntekter. Men



nedstenging av samfunnet som en følge av covid-19-pandemien har også gitt noen positive ringvirkninger i form av økt digital kunnskap i befolkningen, hos institusjonene og organisasjonene. Mange har vært tvunget til å tenke nytt, og kreative løsninger som virtuelle utstillinger og digitale arrangementer har dukket opp. Internett, sosiale medier og mobiltelefoner gjør det mulig å formidle kulturarven på arenaer som er allment tilgjengelige. Digitaliseringen har gitt oss verktøy til fornying. I formidlingsammenheng er det digitale kanskje mer å anse som et verktøy, ikke en erstatning. Men det er viktig å tenke nytt også på analoge felt. Nye samarbeidspartnere

og samarbeidsformer, tverrfaglige prosjekter og nye rammer for opplevelser kan bidra til utvikling på feltet.

Også for det frivillige kulturminnet er det viktig å delta i de digitaliseringsprosessene som pågår i samfunnet ellers. Digitalisering av samlinger gjør dem tilgjengelige for en større del av befolkningen, og gir i tillegg god markedsføring av båter og bygg, den private samlingen eller historielagets arbeid.

Samlet sett er kunnskapsnivået om digitalisering og bruk av ulike medier varierende i mange frivillige kulturvernorganisasjoner. Slik

kunnskap kan naturlig relateres til deltakernes alder og yrkesbakgrunn, og flere organisasjoner på feltet rapporterer om en godt voksen medlemsmasse der mange ikke har vokst opp med digitale hjelpemidler. Tekstilindustrimuseet ved Museumssenteret i Hordaland gir råd og veiledning i musealt arbeid til private samlere, lag og foreninger, og er et eksempel på frivillighetens plass i og i tilknytning til museene. Museet har erfaring innen oppbevaring av ulike gjenstandstyper og lagring av foto, og gir råd om hvordan en best tar vare på disse. Her gis også råd om hvordan en systematiserer en samling, og om hvordan en kan holde oversikt over og ta vare på kunnskap om gjenstandene. Også Bymuseet tilbyr denne typen tjenester.

Relevans. Kulturlivet må aktivt arbeide for å være relevant og at sektoren er representativ, og det må av den grunn rekrutteres fra alle deler av befolkningen. Særlig oppmerksomhet må rettes mot å inkludere samfunnsgrupper som av ulike årsaker er underrepresenterte – både som utøvere og brukere av kulturtilbudene, samt på et institusjonelt nivå, representert i komiteer, i ledelse med mer.

Museenes samfunnsrolle er å gjenspeile det samfunnet de er en del av. Selve samfunnsrollen eller samfunnsoppdraget for museene ligger i å utvikle og formidle kunnskap om menneskers forståelse av og samhandling med sine omgivelser. I dette ligger stor faglig frihet og samtidig utfordringer for

museene i å definere og avgrense hva som er relevant og viktig i et samfunnsperspektiv. Dette er et faglig kjernesporsmål i museene som krever kontinuerlig analyse og refleksjon. Både de profesjonelle museene og de frivillige kulturvernorganisasjonene må være bevisste sin definisjonsmakt, og søke å være relevante for samtiden.

Immateriell kulturarv. Immateriell kulturarv kan defineres som levende tradisjoner og tradisjonell kunnskap som blir overført mellom folk. Kunnskapen blir praktisert i dag og ført videre gjennom kreative uttryksmåter, som håndverk, musikk, dans, mattradisjoner, ritualer og muntlige fortellinger. Lokalt ivaretas og formidles den immaterielle kulturarven gjennom museene, frivillige kulturvernorganisasjoner, men også gjennom skolen, i hjemmene osv. Tradisjonelt sett har hovedfokuset gjerne vært på den materielle kulturarven hos så vel de profesjonelle museene som i det frivillige kulturvernet. Etter hvert som samfunnet har utviklet seg, både kulturelt og teknologisk, har den immaterielle kulturarven blitt viktigere.

Kulturrådet arbeider med å samle denne kunnskapen i kunnskapsbanken immateriellkulturarv.no og sees i sammenheng med allerede eksisterende nettsider som handverksinstituttet.no (Norsk håndverksinstitutt, Senter for immateriell kulturarv), folkemusikkogfolkedans.no (Norsk senter for folkemusikk og folkedans), nettsteder i arkiver og museer. Kulturrådet har ansvar for å implementere UNESCOs

konvensjon om vern av den immaterielle kulturarven og er Kulturdepartementets fagorgan på dette feltet. Formålet med konvensjonen er økt respekt for og kunnskap om immateriell kulturarv.²¹

Bergen har mange miljøer, institusjoner og organisasjoner innenfor disse feltene, eksempelvis historielag, husflidslag og foreninger innen tradisjonsdans og -musikk, men også innen tradisjonshåndverk, innen bygningsvernet, i veterantog- og skipsmiljøene med videre. I rapporten *Lenge leve Tradisjonshåndverket* fra 2016 kommer det frem at opplæring i kulturarvfag innen tradisjonshåndverk og verneverdige fag er blitt redusert og flere sliter på grunn av svak og uforutsigbar finansiering. Norsk Kulturarv mener dette er svært bekymringsfullt i en tid da det er økende etterspørsel etter slik håndverkskompetanse. Dokumentasjon av utdøende håndverksteknikker innen alt fra ivaretagelse av veteranbåtflåten, til dansetrinn og tradisjonsmusikk, av mattradisjoner og muntlige fortellinger, for å nevne noe, er vesentlig å få sikret, tatt vare på og gjort tilgjengelig. Museene og arkivene ivaretar den immaterielle kulturarven på sine fagspesifikke områder. utfordringene er at mange av disse ulike miljøene er små. For å øke oppmerksomheten rundt den immaterielle kulturarven bør det derfor søkes å få etablert flere felles tiltak.



Autentisiteten i overføringen av den håndbårne kunnskapen kan bare delvis leve videre gjennom digitale kanaler og i rapporter der dette er beskrevet. Dette handler om det som gjerne er vanskelig å formidle på andre måter enn at det må oppleves ved at en må få prøve selv ved å "kjenne det i hendene", få øvd – og det er noe helt særegent å få en mesters rettleiding der og da. I stor grad handler dette om formidling av såkalt taus kunnskap. Digitalisering av den håndbårne kunnskapen kan bidra til å sikre den for ettertiden, men i mange tilfeller holder det ikke å se og lære håndbåren tradisjon og kunnskap kun via det skrevne ord, i filmer og via ulike nettløsninger. Museumsforbundet har i sitt høringsinnspill utfordret Bergen kommune til å gå foran ved å lage en offensiv plan for museer og kulturminnevern, som både bidrar til å se helheten og som legger til rette for økt samarbeid og forståelse mellom det frivillige og det profesjonelle kulturminnevernet.

²¹ UNESCO: Konvensjon om vern av den immaterielle kulturarven (2003)

4.1. FELLES HANDLINGSDEL

FOR MUSEER OG FRIVILLIG KULTURVERN

Kulturarvfeltet er i stadig utvikling. Profesjonelle museer og frivillig kulturvern har mange felles berøringspunkter og sammenhenger. Berøringspunktene kan i noen grad oppleves som uklare eller tilfeldige og koblingene mellom feltene kan oppfattes som svake. Like fullt er disse sammenhengene og koblingene viktige å ta vare på og ikke minst videreutvikle. Blant annet er det pekt på behov for bedre kunnskap om hvordan forholdet mellom kulturminneforvaltningen, arkiv, bibliotek, museer og det frivillige feltet virker. Hvilke utfordringer finnes, og hvilke tiltak kan bedre dette viktige samarbeidet. Forholdet mellom det frivillige kulturvernfeltet og de profesjonelle museene har i noen tilfeller sterke bånd, i andre tilfeller ikke.

Med museumsreformen ble mange museumssamlinger konsolidert, noe som resulterte i færre og større enheter, og de nye enhetene ble del av et nasjonalt museumsnettverk. Forholdet mellom de profesjonelle museene og frivillighet i kulturvernet ble utfordret. Samlinger som av ulike grunner ble stående på utsiden har fått en annen utvikling, både på godt og vondt. Museumsreformen har ført til endrede roller og holdninger

til frivillig innsats ved museene, og reformens intensjon om at museene skulle profesjonaliseres kan ha ført til mer negative holdninger til bruk av frivillige i museenes virksomhet. Samtidig kan reformens andre mål om effektivisering og økt søkelys på samfunnsrolle ha virket i motsatt retning²².

Denne planen har ikke som ambisjon å løse de større utfordringene som er kommet som et resultat av museumsreformen. Ambisjonen er her å kunne peke på sammenhenger, eller mangel på sådanne, og søke etter koblingspunkter mellom feltene som kan løses lokalt. I dette delkapittelet vil søkelyset peke mer i retning av det ideologiske og ikke på detaljnivå. Det særegne for hvert av de to feltene, museer og frivillig kulturvern, vil omtales hver for seg i de to påfølgende delkapitlene.

²² Telemarksforskning: Museum og samfunn. En utredning om museenes samfunnsroller i lys av museumsreformen (2020)

STATUS OG UTFORDRINGER, SAMMENHENGER OG SVAKE KOBLINGER

Museene generelt sett samhandler både med andre museer og med andre samfunnsområder. Samhandling mellom museene er for eksempel innen utlån av museumsgjenstander, i faglige museumsnettverk, og om fellestjenester innen arkiv og magasinering. De fleste museer samhandler også med frivillige, og en del museer samhandler med andre kunnskapsinstitusjoner, med kunstfeltet, med vitensentre, freds- og menneskerettighetsentre, med reiselivsnæringen og arkivsektoren.

Noen samhandlinger kan oppleves som krevende, andre som kun givende. Det kan handle om roller og rolleforståelse, om hvilke oppgaver som bør søkes løst sammen og på hvilken måte. Et lokalt samhandlingsområde og med store mulige synergi-effekter, er innen arkiv og omtales nærmere i avsnittet under. Et annet samhandlingsområde er innen freds- og menneskerettighetsfeltet. Institusjoner lokalt er for eksempel Museum Vest, Raftostiftelsen, Tellevik Kystfort og Stiftelsen Lenken (Espeland fangeleir og Gestapomuseet). I den nye museumsmeldingen er aktiv samhandling ett av målene. Her pekes det videre på at de faglige museumsnettverkene skal videreutvikles og at det skal gjøres nye vurderinger om oppgaver lagt til ansvarsmuseene, noe som blant annet kan berøre frivillig sektor. Det legges også opp til

samhandling og erfaringsutveksling mellom vitensentre og museene, reiselivsstrategien skal følges tettere opp og det skal legges bedre til rette for et godt samspill mellom arkiv, bibliotek og museum. Søkelyset på den immaterielle og håndbårne kulturarven skal økes og det foreslås etablering av et nasjonalt kompetansesenter lagt til Bergen. Sammenhengene skal tydeliggjøres og miljøene skal i større grad spille på lag.

ARKIV

I arkivsektoren er arbeidet med private arkiv organisert enten som en del av oppgavene/oppdraget til de statlig, fylkeskommunale eller kommunale arkivtjenestene, eller det er del av oppgavene/ansvaret lagt til museer, bibliotek eller andre virksomheter som har påtatt seg slike oppgaver. I Bergen er det en rekke aktører som har oppgaver med privatarkiver: Bergen byarkiv, Stiftelsen ArkiVest, de konsoliderte museene, Bergen Offentlige Bibliotek og Universitetsbiblioteket er blant disse. Noen av disse rapporterer til Arkivverket, andre ikke. Folkebibliotekene forholder seg til Nasjonalbiblioteket. Bergen kommune, som tilskuddsgiver over egen linje i bybudsjettet til aktører innen både frivillig driftet og profesjonelt driftet kulturarvfelt, vil utfordre samarbeidsrelasjonene der det foreligger tematiske sammenfall.

Oppbevaring av arkiver og private samlinger trekkes frem som et annet fagområde med tydelige sammenhenger både innad i ABM-sektoren, mot kommunale avdelinger som bibliotek, byarkiv osv. men der sammenhengene tidvis kan oppleves som uklare. ArkiVest er en stiftelse som samarbeider tett med Bergen byarkiv, og stiftelsen har til formål å skaffe oversikt over, samle inn, sikre, ordne og registrere arkivmateriale etter ikke-offentlig virksomhet i Bergen.

Noen andre eksempler på status som gjelder arkiver er Griegsamlingen og annet arkivmateriale fra komponisthjemmene Troldhaugen, Lysøen og Siljustøl. Samlingene etter komponistene er dels plassert i komponisthjemmene, dels hos Senter for Griegforskning, dels i Griegsamlingen hos Bergen Offentlige Bibliotek og dels på Universitetsbiblioteket. Forvaltningsansvaret for komponisthjemmene ligger til KODE, og som de andre konsoliderte museene mottar de årlige driftsbevilgninger til blant annet samlingsforvaltning inkludert arkiv. UiB v/Fakultet for kunst, musikk og design og KODE Kunstmuseer og komponisthjem har avtalefestet organisering og drift av Senter for Griegforskning. Formål med senteret er å drive forskning og forskningsutdanning knyttet til Edvard Griegs arbeider og vestnorsk musikk. Blant annet er bibliotekene med sine arkiver viktige bidragsytere inn i det videre arbeidet. Ved å samordne, effektivisere og bedre dialogen vil musikkarkivene, rekruttering til feltet,

forskning og formidling kunne tas til nye høyder. Andre eksempler er lepraarkiver og arkiver etter Bergen Skolemuseum der Bymuseet har forvaltningsansvaret og som oppbevares av byarkivet, og arkiver fra Det Hanseatiske Museum og Bergens Sjøfartsmuseum, oppbevart av Bergen byarkiv, og med forvaltningsansvar lagt til Museum Vest. Spørsmål som kan stilles er blant annet om spredt oppbevaring er ideell, om den er ønsket eller tilfeldig, og om ressurser avsatt til arkiv samlet sett er brukt på en god måte. De ulike magasinenes egnethet, kapasitet for fremtiden, og eventuell betydning for arkiveieres innsats på forskning og formidling av materialet bør kastes nytt lys over.

Koblinger mellom det frivillige kulturvernet og ABM-institusjonene er også flere. Venneforeninger bistår museene på ulike måter, og flere av museene har egne frivilligsatsinger og engasjerer mange fra det frivillige kulturvernet, det være seg gjennom samlings- og bygningsforvaltningen, som ledd i formidlingsarbeidet, gjennom arrangementer med videre. Noen museer tilbyr også tilgang til arkivplass for frivillige organisasjoners arbeid med bevaring og formidling av historisk materiale. Det ligger nå an til at brannhistoriske arkiver og samlinger overdras fra private eiere til Stiftelsen Bymuseet, mens fiskerihistoriske arkiver og fotosamlinger er overdratt fra private eiere til Stiftelsen Museum Vest. Biblioteket utgjør også en viktig



aktør i denne sammenhengen, og et eksempel er samarbeidet med den frivillige organisasjonen Memoar om etablering av intervjustudio for innsamling av muntlig historie. Eksempelene viser mange ulike aktørers bånd og koblinger, og med interaksjon på kryss og tvers. Også her kan det stilles spørsmål ved om arkivplasseringer mange ulike steder indikerer fornuftig ansvarsdeling og om dette er de mest bærekraftige løsningene på sikt. Målet må være å utvikle tjenlige organisatoriske løsninger for å sikre og tilgjengeliggjøre både offentlige og private arkiver. Det skal utvikles forpliktende samarbeidsavtaler på arkivområdet mellom museer og frivillige kulturvernorganisasjoner og relevante offentlige arkivinstanser. Dette være seg innen fysisk og

digital sikring og langtidslagring av arkivmateriale, tilgjengeliggjøring, formidling og forskning – på områder der det er potensiale, muligheter og gevinster for ytterligere samarbeid. Samarbeidsavtalene må være formatuavhengige, dvs. at de kan dekke ulike formater som papir, film, lydfiler etc.

LOKALT FORUM FOR ARKIV, BIBLIOTEK OG MUSEER

Også sammenhengene innad i arkiv-, bibliotek- og museumssektoren varierer. I noen tilfeller kan sammenhengene oppleves som uklare og i noen grad tilfeldige. I overgangen fra et tidligere samlet ABM til nåsituasjon bør fellesnevnerne og sammenhengene foredles og bringes med i det videre arbeidet. Museene er organisert som stiftelser. Bergen byarkiv og Bergen Offentlige Bibliotek er kommunale avdelinger. Byarkivet og biblioteket skal i løpet av 2021 starte arbeidet med å utarbeide plandokumenter innen sine felt, planer som i omfang og struktur vil tilsvare *Plan for museer og frivillig kulturvern*. Disse tre kommunale planene bør hver på sin måte etterstrebe å sikre at ressursene samlet sett blir brukt på gode og fremtidsrettede måter, til beste for de ulike fagfeltene, for brukerne og for publikum.

Byantikvaren er også del av Bergen kommune og er faglig ansvarlig for kommunens kulturmiljøforvaltning. Rådgiving og bygningsvern ligger til Byantikvarens mandat, som del av rådgivingstjenesten, for eksempel til private huseiere i søknader til Kulturminnefondet. Rådgiving innen bygningsvernet er prioritert felt også gjennom fylkeskommunens bygningsvernkonsulentordning, og i Bergen er tjenesten organisatorisk lagt til to av museene; Bymuseet og Museumssenteret i Hordaland. Bygningsverntjenesten gjennom fylkeskommunen fungerer litt ulikt fra sted til sted. Museumssenterets

tjenester er først og fremst rettet mot kommunene i Nordhordland, mens Bymuseets tjenester retter seg mot Bergen. I Bymuseet brukes ressursen i dag hovedsakelig til bygningsvern i museet og på oppgaver for fylkeskommunen. Riksantikvaren initierer nå etablering av kunnskapsentre for kulturmiljø og bygningsvern for å stimulere til brede synergier mellom f.eks. håndverkmiljøer generelt, museer, fylkeskommunen og kommune/Byantikvar. Opplæring innen tradisjonshåndverket er av mange vurdert til å være i fare, parallelt med at det er et stort vedlikeholdsetterlep. Generelt sett har bygningsvernet behov for styrking, både i museene, hos private og kommunale eiere, og nye initiativer ønskes velkommen, men ressursene totalt sett må sees i sammenheng.

Citizen Science, eller grasrotforskning, er et felt som i stor grad har vokst fram i naturvitenskapen. Begrepet beskriver vitenskapelig forskning utført av amatører eller frivillige, i samarbeid med profesjonelle, eller publikums deltagelse i forskningen. Det dreier seg om prosjekter der lekfolk frivillig bidrar med datainnsamling, som for eksempel dokumentasjon av insektarter eller innsamling av vannprøver til analyse. Dette kan med fordel også anvendes innenfor museum og kulturvern. Her kan man se for seg en arbeidsdeling der frivillige samler inn og dokumenterer kildemateriale i samarbeid med profesjonelle museer som kan utvikle og sammenfatte det innsamlede materialet i forskningsøyemed, til utstillinger eller

publikasjoner. *Kulturminnesøk* er et eksempel på slik grasrotforskning, der frivillige legger inn og dokumenterer kulturminner fra hele landet. Det er verdt å se nærmere på denne typen og andre typer samarbeid mellom profesjonelle museer og frivillige kulturvernorganisasjoner.

Det foreslås at det skal stimuleres til opprettelse av et lokalt Bergens-forum innen arkiv, bibliotek og museer. Forumet vil som hovedgrep omfatte de profesjonelle institusjonene, men kan knytte til seg ressursgrupper fra de frivillige miljøene der det faller naturlig. Fylkeskommunen inviteres med i lokalt forum for arkiv, bibliotek og museer.

NASJONALT KOMPETANSESENTER FOR IMMATERIELL KULTURARV

UNESCOs konvensjon om vern av immateriell kulturarv har økt respekt for og bevissthet om den immaterielle kulturarven som sitt formål. Erfaring viser at den immaterielle kulturarven på sett og vis har kommet i skyggen av den materielle, til tross for at de er så uløselig knyttet til hverandre. Det formidles mye og godt innen immateriell kulturarv i museer og innen frivillig kulturvernfelt i dag, men satsinger hver for seg viser seg å bli for lite kraftfullt, og den immaterielle og håndbårne kulturarven trenger et løft. For å utvikle det immaterielle kulturarvfeltet bør sammenhengene økes og miljøene i større grad spille på lag, og her bør Bergen gå foran ved å etablere et kompetansesenter

innen immateriell kulturarv, et senter som for eksempel kan være en arena for muntlig historiefortelling, som kan huse verksteder for ulike typer tradisjonelle håndverksteknikker, der det arrangeres kurs og samlinger, der dokumentasjon har en stor plass og nye formidlingsmetoder prøves ut. Målet med et immaterielt kulturarvsenter må være å få økt bevissthet rundt betydningen av denne delen av feltet, og kystkulturen er ett av flere eksempler på tematikk. Det vil være naturlig at kompetansesenterets oppgaver relateres til museers og frivillige kulturvernorganisasjoners allerede etablerte tilbud, som et viktig supplement i arbeidet med å heve oppmerksomheten og betydningen av det immaterielle. I planen pekes det på at den immaterielle delen av kulturarven må styrkes. Her kan etablering av et kompetansesenter innen immateriell kulturarv være et viktig bidrag, som et supplement til allerede etablerte miljøer, for eksempel i museene og kunnskapsbanken immateriellkulturarv.no. Formålet må være å få etablert et nasjonalt nav for økt oppmerksomhet rundt bevaring, formidling og opplæring samt forskning på immateriell kulturarv. Et senter vil ha koordinerende funksjon samt være et kompetansesenter for ulike parter. I forkant av etablering av kompetansesenter innen immateriell kulturarv skal det gjennomføres utredninger som avklarer hvorvidt det kan bygges videre på eksisterende miljøer. Kompetansesenteret bør finansieres som et spleiselag og kan driftes i samarbeid mellom profesjonelle og frivillige.



FELLES HOVEDMÅL, STRATEGIER OG TILTAK FOR MUSEER OG FRIVILLIG KULTURVERN

Museer og frivillig kulturvern har mange fellesnevnerne, og det finnes flere gode eksempler på samhandling i begge feltenes interesse. Likevel kan det synes som at samarbeidspotensialet ikke er fullgodt utnyttet og at det mangler kunnskap og engasjement om hverandres aktiviteter, strategier og fremtidsplaner.

FELLES HOVEDMÅL

Profesjonelle museer og frivillig kulturvern skal dele kunnskap om fortiden og skape engasjement i samtiden, fundert på bærekraft, digitalisering, immateriell kulturarv, mangfold og relevans.

Innholdet i museene og frivillig kulturvernarbeid skal være relevant, aktuelt og skape debatt, og skal holde et kvalitetsmessig høyt nivå.

FELLES STRATEGIER

— Utvikle forpliktende samarbeidsavtaler på arkivfeltet, der det er potensiale, muligheter og gevinster for ytterligere samarbeid innen sikring, tilgjengeliggjøring, formidling og forskning

— Etablere lokalt forum for arkiv, bibliotek og museer

— Utvikle feltet immateriell kulturarv

FELLES TILTAK

— Museer og frivillige kulturvernorganisasjoner på egen linje i bybudsjettet og relevante offentlige arkivinstanser skal inngå forpliktende samarbeidsavtaler innen sikring og tilgjengeliggjøring av arkiver, uavhengig av format

— Gjennom tilskuddsordninger og initiativer skal det stimuleres til opprettelse av et lokalt Bergens-forum innen arkiv, bibliotek og museer

— Etablere et nasjonalt kompetansesenter for immateriell kulturarv i Bergen

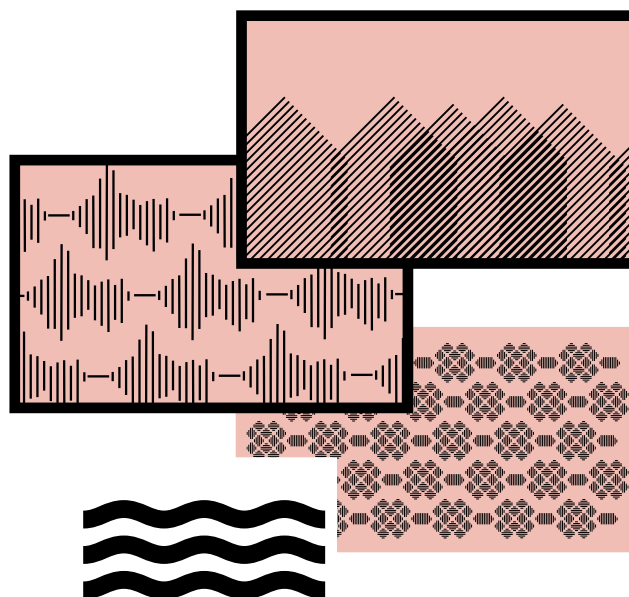
4.2. *HANDLINGSDEL*

FOR MUSEER

STATUS

Dette delkapittelet tar for seg de fire profesjonelle, konsoliderte museene i Bergen. Tre av disse er kulturhistoriske museer: Stiftelsen Bymuseet i Bergen, Stiftelsen Museum Vest og Stiftinga Museumssenteret i Hordaland, og Stiftelsen KODE Kunstmuseer og komponisthjem er i kategorien kunstmuseum.

Av totalt 29 museumsavdelinger i disse fire museene ligger 19 avdelinger i Bergen kommune. Museenes samlinger og museumsbygg er eid dels av private eierstiftelser, dels av museene selv og dels av Bergen kommune, og har slik inndeling:



Bymuseet

Bymuseet består av ni museer, og der samtlige er lokalisert i Bergen kommune og utgjør Rosenkrantzårnet, Håkonshallen, Bryggens Museum, Gamle Bergen Museum, Skolemuseet, Lepramuseet, Hordamuseet, Damsgård Hovedgård og Alvøen hovedbygning. I tillegg arbeider museet med etablering av et brannhistorisk museum og opplevelsessenter i den gamle hovedbrannstasjonen i Rådhuskvartalet.

Museumssenteret i Hordaland

Museumssenteret i Hordaland har fem avdelinger, derav en lokalisert i Bergen: Tekstilindustrimuseet. I tillegg kommer den lokalhistoriske samlingen Ådnatur i Indre Arna, men denne er organisatorisk plassert under Osterøy museum. Museet drifter i tillegg fellestjenester for alle museene i Hordaland, kalt Bevaringstenestene. Salhus Tricotagefabrik er et av 15 særskilte prioriterte teknisk industrielle kulturminner i Norge.

Museum Vest

Museum Vest består av åtte museer, derav tre lokalisert i Bergen kommune: Det Hanseatiske Museum og Schøtstuene, Norges Fiskerimuseum og Bergens Sjøfartsmuseum.

KODE

KODE har sju avdelinger derav seks lokalisert i Bergen kommune: KODE 1/ Permanenten Vestlandske Kunstindustrimuseum, KODE 2/Rasmus Meyers Samlinger, KODE 3/Stenersen, KODE 4/ Lysverket, samt Siljustøl/ Harald Sæverud Museum og Troldhaugen/Edvard Grieg Museum.

Tilskudd fra stat, fylkeskommune og kommune til ordinær drift og prosentfordeling 2009 – 2019 (i 1000-kr) ²³	Staten	%	Fylkeskommunen	%	Bergen kommune	%
Bymuseet i Bergen 2009	11 321	50	5 700	25	5 770	25
Bymuseet i Bergen 2019	18 375	49	8 045	22	10 980	29
KODE Kunstmuseer og komponisthjem 2009	14 288	23	2 807	5	44 482	72
KODE Kunstmuseer og komponisthjem 2019	26 430	30	4 240	5	58 698	66
Museumssenteret i Hordaland 2009	10 287	53	7 711	40	1 433	7
Museumssenteret i Hordaland 2019	12 120	48	10 937	44	1 971	8
Museum Vest 2009	5 632	32	3 831	22	8 122	46
Bergens Sjøfartsmuseum 2009	3 147	54	1 420	24	1 262	22
Museum Vest 2019 (etter konsolidering)	18 640	37	13 077	26	18 971	37

Tabell 1

År	2012	2013	2014	2015	2016	2017	2018	2019	2020
Antall besøk ²⁴	501 846	518 081	497 415	583 199	646 325	675 462	696 454	674 897	177 359

Tabell 2

²³ Kilde: 2009-tall: ABM-plan for Bergen. Kilde 2019-tall: Kulturrådet

²⁴ Kilde: Museenes innrapporterte tall til Bergen kommune

Museenes økonomiske situasjon.

Museene mottar årlig driftsstøtte fra stat, fylkeskommune og kommuner.

Tabell 1 viser tilskudd fra de tre forvaltningsnivåene til drift av bergensmuseene i tidsperiodene 2009 og 2019.

Tabellen viser museenes ordinære driftstilskudd avgrenset til forvaltningsnivåenes samlede bidrag. Forvaltningsnivåenes økonomiske bidrag til det enkelte museum varierer. Den prosentvise fordelingen forvaltningsnivåene imellom varierer. Oppsummert viser tabellen at statens prosentandel til de konsoliderte museene i Bergen i gjennomsnitt er på 41% i 2019. I 2009 var statens andel i gjennomsnitt på 42 %, noe som betyr en mindre nedgang i statlig driftsbidrag i tiårsperioden. De uttrykte økonomiske ambisjonene i museumsreformen var at statens andel burde ligge på opp mot 60 % og regionen på 40 %, noe som ble tolket som 20 % på henholdsvis fylkeskommunen og kommunen. Tabellen viser at fylkeskommunens økonomiske bidrag i perioden har hatt en liten økning fra 23 % i 2009 til 24 % i 2019. Bergen kommunes økonomiske bidrag i perioden har hatt en økning fra 34 % i 2009 til 35 % i 2019. I tabellen er det ikke tatt høyde for elementer som at ca 33 % av museenes avdelinger er lokalisert utenfor Bergen eller at det regionale oppdraget Bevaringstenestene er lokalisert i kommunen, begge eksempler på elementer som bidrar til å ytterligere understreke den økonomiske skjevheten.

Bergen kommune tar utgangspunkt i ICOMs museumsdefinisjon når økonomiske tildelinger gjøres og vektlegger at museum er en permanent institusjon, ikke basert på profitt, som skal tjene samfunnet og dets utvikling og være åpent for publikum; som samler inn, bevarer/konserverer, forsker i, formidler og stiller ut materielle og immaterielle vitnesbyrd om mennesker og deres omgivelser i studie-, utdannings- og underholdningsøyemed. Det pågår for tiden en faglig diskurs om innføring av en museumslov i Norge og mulig akkreditering av museer. I siste museumsmelding konkluderes det med at spørsmålet om en museumslov ikke kan avgjøres før arbeidet med revidering av kulturloven er avsluttet, med andre ord at lovarbeidet utsettes.

Antall besøk og antall utstillinger og arrangementer i museene.

Tabell 2 viser antall besøk totalt for de fire bergensmuseene i perioden fra 2012 og frem til i dag.

Tallene viser årlig besøksøkning, med unntak av en mindre nedgang i 2014 og i 2019 samt en kraftig nedgang i 2020. Nedgangen i 2019 skyldes rehabilitering og dermed stengte publikumsdører på Det Hanseatiske Museum og Bryggens Museum. Hanseatisk forventes åpnet igjen først i 2026 og besøkstallene samlet sett i årene som kommer er av den grunn forventet å bli en del lavere enn i toppåret 2018. Den kraftige svikten i publikum i 2020 er på bakgrunn av covid-19-pandemien.

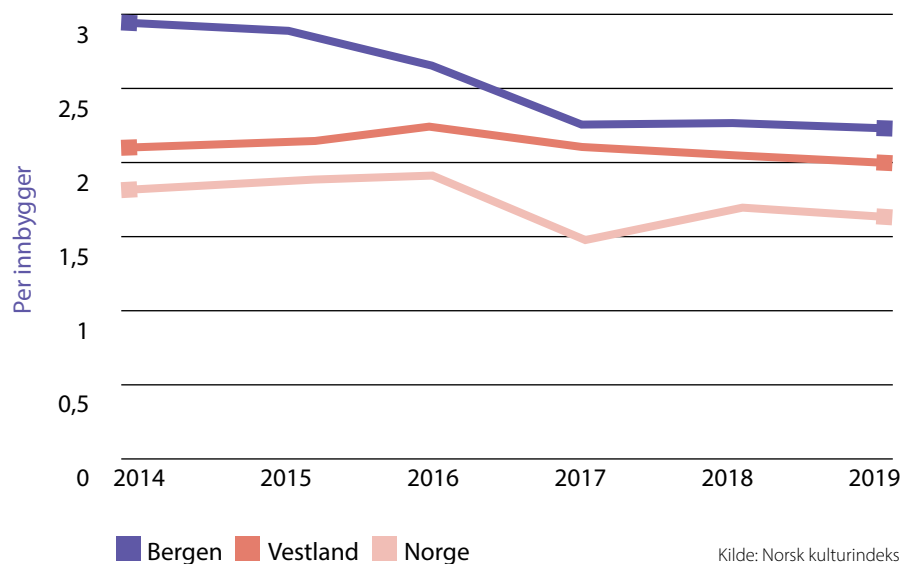
KODE er det best besøkte museet i perioden. I besøksstatistikker fremover vil det være naturlig å også etterspørre antall digitale besøk, som supplement til de fysiske besøkene.

Norsk kulturindeks utgir årlige oversikter over kulturtilbud og kulturaktivitet i norske kommuner, regioner og fylker, og under vises totalt besøk og utstillinger/arrangementer i museene. Indeksen er basert på registerdata fra en rekke offentlige etater, interesseorganisasjoner og foreninger, og er utviklet av Telemarksforskning i samarbeid med kommuner og fylkeskommuner.

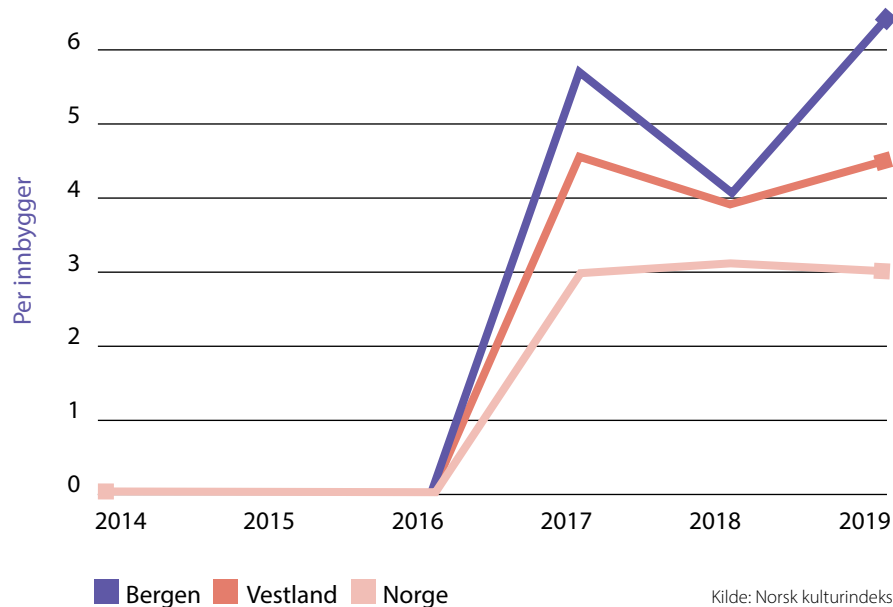
MUSEUM: TOTALT BESØK

Grafen viser antall besøk pr innbygger i bergensmuseene sammenlignet med fylket og hele landet i perioden 2014-19.

Besøkstillene i Bergen har gått noe ned i perioden, men grafen viser at Bergen har flere besøk pr innbygger sammenlignet med både fylket og landet ellers gjennom hele perioden.



MUSEUM: UTSTILLINGER OG ARRANGEMENTER



Grafen viser antall utstillinger og arrangementer pr innbygger i bergensmuseene sammenlignet med fylket og hele landet i perioden 2014-19.

Tallene for Bergen ligger over både fylket og landet, også i 2018, da det var registrert en nedgang for Bergen.

Kulturrådets vurderinger og analyser av museumssektoren.

I Kulturrådets nyeste rapport²⁵ er museene vurdert og analysert. Ved bruk av kvantitative og kvalitative metoder er museenes måloppnåelse innen formidling, forskning, samlingsforvaltning og fornying gjennomgått, i tillegg til organisering og økonomi. Hovedtrekkene viser følgende:

— **Bymuseet** med 61,9 lønnede årsverk er en stor organisasjon. Samlingene teller 94 000 gjenstander, 95 bygninger og 88 000 fotografier. Museet forvalter også levende samlinger, herunder hageanlegg og kulturlandskap. Museets lønnskostnader utgjør om lag 60 % av samlede kostnader. Egenkapitalen er svak. Egeninntektene utgjør nær 30 % av museets totale inntekter. De museumsfaglige vurderingene viser følgende: Formidlingen fremstår godt integrert med satsninger innen immateriell kulturarv og mangfold og inkludering, og museet har jobbet aktivt med målgruppeutvikling. Innen samlingsforvaltning har museet blant annet jobbet bra med avhending og prioriteringsarbeid, men har fortsatt forbedringspotensial når det gjelder oppbevaringsforhold og dokumentasjon av samlingene. Museets arbeid med forskning fremstår som forankret og planmessig, men med en noe lav publiseringsgrad.

²⁵ https://issuu.com/norsk_kulturrad/docs/museumsvurderingen_2019

— **KODE** er med 86,0 lønnede årsverk en stor organisasjon. Samlingene teller 51 000 gjenstander, 19 bygninger og 101 fotografier. Museet forvalter også arkiv/kildesamlinger, kulturlandskap og hageanlegg. Lønns- og pensjonskostnader utgjorde 37 % av utgiftene i 2019. Museet hadde en egeninntektsandel på 28 %. Egenkapitalen var ved utgangen av 2019 negativ og har blitt ytterligere forverret. De museumsfaglige vurderingene viser følgende: Museet hadde besøksrekord, og har jobbet aktivt med målgruppearbeid og inkludering som del av formidlingen. Museet har blant annet jobbet systematisk med samlingsutvikling og dokumentasjon av samlingene, men har fortsatt utfordringer når det kommer til oppbevaringsforhold. Museet ser ut til å være i god utvikling når det gjelder forskning, med gode koblinger til andre satsningsområder, inkludert arbeid med immateriell kulturarv og mangfold og inkludering.

— **Museum Vest** har 56,7 lønnede årsverk og er en stor organisasjon. Samlingene teller 33 000 gjenstander, 50 bygninger og 80 000 fotografier. Museet forvalter også arkiv/kildesamlinger, et teknisk industrielt anlegg og kulturlandskap. Konsolidering med Bergens Sjøfartsmuseum ble gjennomført i mai 2019 i form av en virksomhetsovertagelse. Av museets samlede kostnader utgjorde lønnskostnadene om lag 50 %. Kortsiktig likviditet er meget bra. Egeninntektene utgjør om lag 27 % av museets totale inntekter.

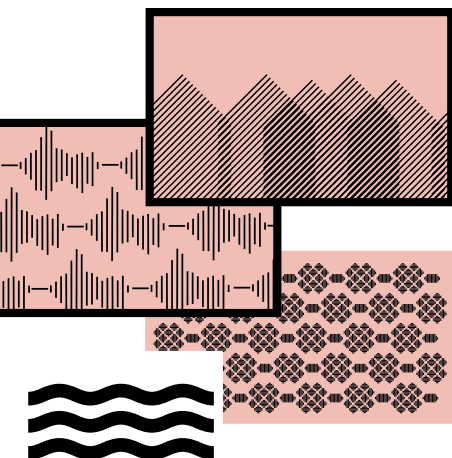
De museumsfaglige vurderingene viser følgende: museets arbeid med forskning er det sterkeste i 2019, blant annet på grunn av tydelig organisatorisk forankring og god måloppnåelse. Formidlingen bærer preg av inkludering og aktivt målgruppearbeid. Innen samlingsforvaltning har museet blant annet jobbet godt med registrering av bygninger, men det er fortsatt utfordringer knyttet til oppbevaringsforhold og digital tilgjengeliggjøring av samlingene.

— **Museumssenteret i Hordaland**

er med 47,9 lønnete årsverk en mellomstor organisasjon. 10,3 av årsverkene, eller ca 22 %, er knyttet til Bevaringstenestene, en fellestjeneste for alle museene i Hordaland. Samlingene teller 40 000 gjenstander, 110 bygninger og 18 000 fotografier. Museet forvalter også levende samlinger, arkiv/kildesamlinger, flere teknisk-industrielle anlegg og kulturlandskap. Museets lønnskostnader, inklusiv til fellestjenestene, utgjorde over 68 % av museets samlede kostnader. Egenkapitalen er totalt sett bra. Egeninntektene utgjorde 18 % av museets totale inntekter. De museumsfaglige vurderingene viser følgende: det faglige arbeidet fremstår som godt integrert i museets satsninger på immateriell kulturarv, samt mangfold og inkludering – spesielt innen formidling. Innen samlingsforvaltning har museet blant annet hatt en høy tilvekst av fotografier, og kan vise til en viss progresjon når det

gjelder dokumentasjon av denne. Oppbevaringsforholdene er varierende, og er mest kritisk når det gjelder museets farkoster. Innen forskning ser museet ut til å prioritere FoU-samarbeid, men manglede målrapportering bidrar til å trekke ned helhetsinntrykket.

Kulturrådets rapport viser at museene er ulike samtidig som de har mange likhetstrekk og mange felles utfordringer. Disse vurderingene utgjør viktige bidrag i kommunens plan- og utviklingsarbeid, og sammen med andre analyser danner de grunnlag for kommunens museumsfaglige arbeid.



UTFORDRINGER OG MULIGHETER

Bergen – mangfoldig by og med mange merkelapper. I 2019 ble Bergen Regionale Pilegrimssenter etablert og er del av Kystpilegrimsleia mellom Egersund og Trondheim. *Pilegrimsbyen* Bergen har røtter tilbake til 1170 da bispesetet for Vestlandet og relikviene til St. Sunniva ble flyttet fra Selja til Bergen. Bergen var en viktig pilegrimsby, og var i seg selv et valfartsmål med sine mange kirker, klostre og kirkelige institusjoner. Da Bryggen kom på UNESCOs verdensarvliste i 1979 ble Bergen *verdensarvby*. Det er etablert verdensarvråd og fagråd for Bryggen der Bergen kommune, Vestland fylkeskommune, Bymuseet, Museum Vest med flere er representert. Museene er ellers tungt engasjert i arbeidet rundt formidling og forvaltning av verdensarvverdier knyttet til Bryggen. Etablering av et verdensarvsenter for Bryggen er under utredning. Fra politisk hold er det signaler om at pilegrimssenterets driftsmodell vil vurderes på nytt og sees i sammenheng med verdensarvsenteret når dette etter hvert blir realisert. *Hansabyen* Bergen, som den eneste i Norge, utgjør en vesentlig del av byens grunnlag og bevissthet. Det Hanseatiske Museum er unikt i europeisk sammenheng, og museet ivaretar internasjonale koblinger og dialog mot hansabyen-nettverket i samarbeid med kommunen. *Middelalderbyen* Bergen har de senere årene fått ny kraft gjennom Middelalderklyngen, en klynge etablert i regi av Universitetet

i Bergen. En kunnskapsklynge for middelalderstudier skal bygge på universitetets fagmiljøer og videreutvikle kontakten med eksterne regionale aktører, slik som skoler, museer og reiselivsnæringen. Middelalderen er sentral og konstituerende for Bergens, Vestlandets og Norges historie. Formålet er at Bergen og vestlandsregionen skal spille en ledende rolle både nasjonalt og internasjonalt innen middelalderfeltet. Her finnes sterke fagmiljøer og Middelalderklyngen skal være et samlende organ og støtte opp om samfunnsoppdrag som forskning, utdanning, formidling og forvaltning, og med søkelys på nyskaping og innovasjon.

Havbyen Bergen kjennetegnes blant annet av konsolideringen mellom Bergens Sjøfartsmuseum og Museum Vest der målet er å "sammen skape et nasjonalt tyngdepunkt for Norges forhold til havet". Akvariet og Statsraad Lehmkuhl må også trekkes frem. Jordomseilingen One Ocean Expedition har bærekraft og kunnskap om havet som tema, og underveis vil Lehmkuhl sende hjem rapporter til skoler og utdanningsinstitusjoner og med Akvariet som sentral aktør i forskningsformidlingen. Akvariet ønsker å skape lærelyst om havet og har gjennom Nye Akvariet satt seg mål om å bli havets hovedsete. Bergen kommune vedtok i april 2021 å stille seg positiv til at Nye Akvariet planlegger å være en av pionerene på Dokken. Bergen kommunale Kystkultursenter og Bergen Nasjonale Veteranskipshavn utgjør viktige bidrag i *Kystkulturbyen*. I *Innovasjonsbyen*

Bergen er samarbeid, synergieffekter og å skape møteplasser satt på dagsorden, på initiativ fra aktører innen næringsliv, akademia og det offentlige. Kunnskapsinstitusjonen VilVite, med sin utforskning, eksperimentering og innovasjon i populærvitenskapelige og interaktive utstillinger og opplevelser, fremstår som et godt eksempel.

Samhandling, nye nettverk, økt kunnskap, fremoverlent forskning, kunnskapsproduksjon og formidling er noen av fellesnevnerne for disse merkelappene, og omfatter også større og mindre festivaler som Kulturbyår, Torgdager, Hansadager, Fjordsteam, Tall Ships Races med videre. Initiativ til markeringer som dette skjer oftest i regi av frivillige organisasjoner og private stiftelser, med kommunen og andre som økonomiske støttespillere. Økt samhandling, flere synergieffekter, mer kunnskap om hverandre og hverandres styrker og svakheter, vil kunne øke "markedsandelene" betraktelig.

De profesjonelle museene skal gjennom hele sitt virke levere kvalitet og aktualitet med basis i de fem bærebjelkene mangfold, bærekraft, digitalisering, relevans og immateriell kulturarv. Museenes mange samfunnsoppdrag skal skjerpes, og retning og prioriteringer skal tydeliggjøres. Museenes prosesser rundt definering av samfunnsoppdragene må være inviterende og transparente. Kulturarvinstitusjonene skal fremstå som tydelige aktører ikke bare i kraft av seg selv, men i et samfunnsutviklingsperspektiv.

Bærekraft knyttes gjerne først og fremst opp mot klima, grønne arrangementer og bærekraftige løsninger innen eksempelvis bygningsvernet, men begrepet har også en relevans mot identitet og tilhørighet og omtales ofte som sosial bærekraft. Innbyggerne skal gis mulighet til å bidra til utvikling av Bergen som en mangfoldig kulturby der det er godt å vokse opp, bo og arbeide. Menneskeverd, demokrati og medborgerskap utgjør viktige premisser, og museene spiller en viktig rolle i dette arbeidet.

Ivaretagelse av kulturhistorisk bygningsmasse. Bergensmuseene har samlet sett en omfattende kulturhistorisk bygningsmasse å ta vare på. Noen av byggene er i museenes eie, andre er i privat eie eller er eid av det offentlige, hovedsakelig av Bergen kommune. Her er bergensmuseene leietakere, og dette gjelder blant annet flere av KODE-byggene, Troldhaugen, Latinskolen, Det Hanseatiske Museum og Sandviksboder der Norges Fiskerimuseum holder til. Det er etablert vedlikeholdsplaner for kommunens bygningsmasse. Bergen kommune har i tillegg etablert ordningen *Tilskudd til vedlikehold av ikke-kommunale museumsbygg* – en ordning de profesjonelle museene kan søke på. Ordningen dekker tilskudd til nødvendig vedlikehold og omfatter prekært vedlikehold av skader som er av en slik art at bygningens beskaffenhet er truet, der manglende reparasjon vil føre til store økninger i senere vedlikeholdsutgifter eller til vedlikehold som

er nødvendig for å opprettholde museumsaktivitetene i bygget.

Det er av stor betydning at museene både har høy bygningsvernkompetanse og ikke minst at arbeidet med vedlikehold og restaurering av bygningssamlingene gis høy prioritet. Kystens våte og vindfulle klima gjør arbeidet ekstra utfordrende. Bymuseet vil nå utrede mulighetene for å etablere et urbant bygningsvernssenter med søkelys på kompetanseutvikling, nettverk og møtesteder og samordning av ressurser. Mulige oppgaver vil være å istandsette og bevare verneverdige bygninger, stimulere til at unge fatter interesse for håndverksfagene og at antall kvalifiserte håndverkere økes. Det planlegges blant annet arrangering av kurs og veiledning av bygningseiere. En eventuell etablering av et slikt senter må sees i sammenheng med allerede etablerte bygningsvernssentre, som for eksempel Vestnorsk Kulturakademi på Voss, samt peke på hvordan samarbeid med andre skal løses, eksempelvis med Byantikvaren når det gjelder veiledning innen feltet. Mangel på fagfolk, smarte kunnskapsoverføringssystemer og gode samarbeidsløsninger etterspørres og veiledningsbehovet er økende.

Eierstiftelser, museer og roller. Gjennom konsolideringene fikk de nye museene mange eierstiftelser "med på lasset". Både på gjenstandssiden og på bygningssiden er det en god del eierstiftelser, stiftelser som museene

på ulikt vis må forholde seg til i sin oppgaveutføring innen blant annet samlingsforvaltning og formidling. Avtalene mellom museene og eierstiftelsene kan variere, men avtalene skal i utgangspunktet regulere ansvarsforhold, samarbeid og rollefordeling partene imellom. Noen eksempler på eierstiftelser og museer er Stiftelsen Gamle Bergen Museum og Stiftelsen Alvøen Hovedbygning (Bymuseet), Stiftelsen Stenersens Samling og Stiftelsen Vestlandske Kunstindustrimuseum (KODE).

I en evaluering av museumsreformen i Hordaland²⁶ anbefales det at avtaleverk mellom eierstiftelsene og de konsoliderte enhetene revideres. I rapporten vises det til respondenter som hevder at flere av avtalene mellom eierstiftelsene og de konsoliderte enhetene ble til i hastverk, og at behovet for tydeliggjøring av ansvar og rollefordeling er til stede. I evalueringsrapporten konkluderes det med driftsbeslutninger i sin helhet bør overføres det enkelte museum. Videre anbefales det at antall eierstyrer reduseres, men at dette bør skje på en varsom måte. I Agderforskningens rapport vektlegges det at det bør arbeides med hvordan lokalt eierskap kan forsterkes og bevares, og at vennegrupper kan trekkes frem som aktuell kanal for lokalt eierskap. Det pekes på at økonomiske incentiver vil kunne fremskynde prosessen.

²⁶ Agderforskning: Evaluering av museumsreformen i Hordaland (2017)

Perspektivene til eierstiftelsene vil i mange tilfeller avvike noe fra museenes perspektiver. Uansett perspektiv vil det være viktig å få trygget sammenhengene mellom vedtekter i eierstiftelsene og de konsoliderte museumsenhetenes driftsansvar. Det er uttrykt behov fra museene i planprosessen for at problemstillingene løftes og at forholdene utredes nærmere.

Digitale, analoge og hybride formidlingsformer. Museenes formidling skal i økende grad ta i bruk digitale løsninger. Innholdets tilgjengelighet øker, både i forkant av museumsbesøket, mens de besøker museet og i etterkant, men også for alle de som av ulike grunner ikke møter opp fysisk. Også antall objekter på *DigitaltMuseum* bør økes og nye digitale formidlingsformer utvikles. Disse skal ikke erstatte de analoge, fysiske formidlingsformene, da autensiteten i gjenstander, bygninger og miljøer er et av museenes klare fortrinn sammenlignet med en del andre kulturinstitusjoner. Det digitale skal komplettere og ikke erstatte. Digitale løsninger kan også sees som bærekraftige løsninger. Museene må settes i stand til å fullt ut kunne ta i bruk nye og relevante digitale verktøy. Også hybride formidlingsformer må vies god plass.

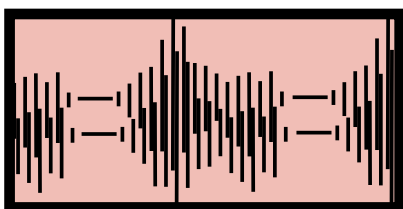
Formidlingen bør preges av interaktivitet og involvering, og der det aktivt søkes kontakt med og legges strategier i å nå også nye brukergrupper – dagens ikke-brukere. Parallelt må det arbeides for at museene fremstår som attraktive

for det eksisterende publikummet og brukere, og at nyrekrutteringen ikke skjer på bekostning av disse. For og sammen med et mangfoldig publikum skal museene skape undring og refleksjon rundt kulturarven. Gjennom å invitere til dialog og medvirkning, stimulere til debatt om innhold, utrede hvilke behov og muligheter som finnes, bør museene tilegne seg ny kunnskap både om eksisterende og om nye publikums- og brukergrupper og slik fremstå som attraktive og relevante institusjoner.

Offentlig ordskifte og definisjonsmakt i museene.

Behovet for å ha levende samtaler om for eksempel etiske spørsmål i museene har blitt mer aktuelt de senere årene, både på bakgrunn av økt debatt om ytringsmangfold og -frihet, falske nyheter, inkludering og makt, men også ut fra økt søkelys på eksempelvis gavefinansiering og nye typer samarbeid. Museene har stor tillit i samfunnet, og denne må møtes ved å stille høye etiske krav til det faglige arbeidet.

Museene og deres utstillinger og aktiviteter har en kraftfull definisjonsmakt. Her formidles perspektiver på samfunnet, på historien, og de bidrar dermed til å skape vår kollektive hukommelse. Ved at museene i større grad åpner opp for offentlige ordskifter vil flere stemmer og perspektiver kunne bli del av museumsverdenen og flere vil oppleve museene som attraktive og relevante. Det bør også arbeides for å få på plass en ordning for kritikk



av museumsutstillinger à la det som skjer på det visuelle kunstfeltet og innen litteraturfeltet.

Et løft for immateriell kulturarv.

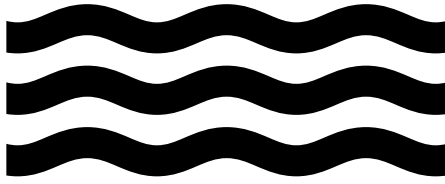
Norge har sluttet seg til UNESCOs konvensjon om vern av den immaterielle kulturarven. Formålet med konvensjonen er å øke respekt for og bevissthet om denne delen av kulturarven. Kulturrådet skal på bakgrunn av informasjon og innspill, rapportere om Norges arbeid med implementeringen av konvensjonen. I rapporteringsarbeidet vil det også etterspørres tiltak og ideer for videre arbeid, og Kulturrådet ønsker derfor dialog med tradisjonsbærere og fellesskap som arbeider med å videreføre ulike tradisjoner og kunnskaper innen feltet.

Den immaterielle kulturarven har på sett og vis kommet i skyggen av den materielle, til tross for at de så uløselig er knyttet til hverandre. Det er avdekket behov for å øke søkelyset på den immaterielle delen av kulturarven og feltet trenger et løft. Både innen profesjonelle museer og frivillig kulturvern foregår det mye god immateriell kulturarvformidling. Satsinger hver for seg blir samlet sett for lite kraftfullt. Det foreslås derfor at det etableres et ledende kompetansesenter innen immateriell kulturarv og håndbåren kunnskap. Berørte parter må involveres. De profesjonelle museene vil bli inkludert i det videre arbeidet på basis av kunnskap om og lang erfaring med immateriell kulturarvformidling. Et slikt senter skal skape egen innholdsproduksjon samt drive

med supplerende aktiviteter og ha tett dialog med andre senter, for eksempel innen bygningsvern- og kystkulturfeltet. Et senter vil ha koordinerende funksjon samt være et kompetansesenter for ulike parter. I forkant av etableringen skal det gjennomføres utredninger som avklarer hvor vidt det kan bygges videre på eksisterende miljøer.

Økt mangfold og deltagelse i kunst- og kulturlivet.

Mangfold og deltagelse i Bergens kunst- og kulturliv skal økes. Flere stemmer skal høres, og innhold og relevans skal videreutvikles. Museene, som andre kunst- og kulturinstitusjoner, bør fortløpende stille seg spørsmål om hva mangfold i praksis betyr for dem – som ansatte, ledere, styrerepresentanter – og hvordan museet kan legge til rette for økt mangfold og relevans for enda flere. Eksempler på spørsmål museene kan stille seg kan være relatert til hvilke historier som blir fortalt i museet i dag, og hvilke ikke? Hvordan rekruttering til venneforeninger og frivillige i museene kan gjenspeile alle deler av samfunnet? Andre eksempler kan være om prispolitikk spiller en rolle osv. Museene skal oppmuntres til å tilrettelegge for bred og mangfoldig rekruttering av frivillige, også omtalt som brukere, og publikum. En kartlegging av bergensmuseenes billettpriser nylig viser at samtlige museer aksepterer ledsagerordningen, noe som er bra da dette kan medvirke til sosial utjevning. Derimot er det få av museene som benytter billettkategorien honnør til tross



for at andelen uføretrygdede utgjør en betydelig andel av befolkningen og at en større andel blir eldre eller pensjonerer seg. I utgående plan på feltet (ABM-plan 2012-2021) het det at det er gratis inngang for barn og unge i museene, og at dette skal videreføres som grunnlag for å nå bredt. Gratisprinsippet er nå undersøkt og det viser seg at definisjonen av hvor lenge man er barn eller er ung varierer, ved at noen av museene setter grensen ved utgangen av grunnskolen mens andre setter den ved 18 år. Museene i Bergen skal tilby gratis inngang for aldersgruppen 0-18 år. Videre bør museene etterstrebe å ha felles tilnærming til hovedprinsippene i prissettingen.

Det er et overordnet mål at mangfold blir anerkjent som en styrke for økt innovasjon og kvalitet, og at

dette reflekteres i virksomhetenes målsettinger, i gjenstandssamlinger, i rekruttering og formidling, for å nevne noe. Ytringsmangfold og demokrati er grunnleggende prinsipper for hele kulturlivet. Det skal arbeides for at museene blir enda mer relevante og inkluderende gjennom temaer og vinklinger som speiler alle deler av samfunnet. Det vil stilles forventninger til at det utarbeides planer for hvordan aktualitet og representativitet materialiserer seg i utstillinger og i annet formidlingsarbeid, i samlingene, i kunnskapsproduksjonen, i styrene og ved ansettelse. *Balansemerket*, et samarbeid blant kunst- og kulturorganisasjoner som jobber for et likestilt og mangfoldig kulturliv, skal søkes oppnådd og museene skal stimuleres til dette.

Museene, lokalbefolkningen og museene som møtesteder.

Den særegne kulturarven har de senere årene blitt mer og mer interessant å knytte opp mot turisme og opplevelser, men kortreiste opplevelser og forholdet til lokalbefolkningen vil bli enda viktigere fremover, slik også reiselivet delvis har erkjent.

Bergen kommunes kartlegging gjennom Barnefamiliepanelet viser at folk i Bergen i stor grad kjenner til og bruker museene, men at det er stor ulikhet i befolkningen i forhold til kjennskap og bruk. Kjennskap er en avgjørende forutsetning for at kulturlivet har publikum og brukere. De med lav utdanning og de som bor i bydeler som ligger mindre sentralt nås i mindre grad. Kartleggingen viser også at de som tilhører lavinntektsfamilier faller utenfor på flere områder. Undersøkelse på bydelsnivå knyttet til publikumsopplevelser og andel som har vært publikum på museum eller kulturminne viser at Arna og Fyllingsdalen ligger lavest mens Bergenhus ligger høyest. Gjennom barnefamiliepanelet kan en også ta ut data om ulike aktiviteter, inkludert besøk ved museum eller kulturminne. På museum/kulturminne er følgende grupper sterkt overrepresenterte på aktiviteten: folk med høy utdanning, innvandrere fra Europa og folk som bor i Bergenhus. Museene ligger der de ligger. Det bør derfor vurderes å stimulere til etablering av mobile museumsformidlings-tilbud, mer målrettet markedsføring eller lignende.

I skolenes tilbud gjennom Den kulturelle skolesekken skal kulturarv i større grad likestilles med de andre kulturuttrykkene. Også kulturarvtilbud i Den kulturelle bæremeisen og Den kulturelle spaserstokken skal økes, og kvalitetsmessig vurderes som de andre kunst- og kulturtilbudene.

Den nye læreplanen for grunnskolen, *Fagfornyelsen*, sier noe om både hvilke verdier som skal prege opplæringen, om hva som er formålene med de ulike fagene og hva slags kompetanser elevene skal ha utviklet på ulike trinn i ulike fag. En læreplan er viktig ikke bare for skolen, men for hele samfunnet. Læreplanen legger opp til et bredt samarbeid mellom skolene og ulike kulturinstitusjoner i å bidra til å levendegjøre verdier som menneskeverdet, identitet og kulturelt mangfold, kritisk tenkning og etiske bevissthet, skaperglede, engasjement og utforskertrang, respekt for naturen og miljøbevissthet, demokrati og medvirkning. Det er et bredt og ambisiøst kompetansebegrep som ligger til grunn for kompetansemålene i de ulike fagene. Museenes formidling til skolene samsvarer med flere av disse verdiene og har i sitt samfunnsoppdrag plikt til å tilrettelegge for skolebesøk. Et variert spekter av kulturuttrykk er ikke noe elevene møter gjennom lærebøker eller digitale ressurser alene, og museene kan på ulike måter bidra til at læreplanens faglige og kulturelle mål innfris.

Utviklingstrender viser at museer og andre kulturinstitusjoner i økende grad definerer seg som lokale

møtesteder å la det blant annet bibliotekene har blitt så gode på. Det benyttes begrep som hybridisering, og snakkes om kulturinstitusjoner som et "tredje sted", i tillegg til hjemmet og jobben, der publikum ikke bare går for å oppleve bestemte kunst- og kulturtilbud, men der de også går for å "henge", jobbe, studere eller møte andre. I denne typen møtesteder finner en gjerne auditorier og formidlingsrom, spisesteder, arbeidspulter, barnerom – generelt en rekke forskjellige typer rom for forskjellige aktiviteter, aktiviteter som både kan være organisert og uorganisert, ofte er åpne for utleie og utlån til eksterne initiativer som vil lage seminar, debatt eller lignende. Kunst- og kulturinstitusjonene har altså fått en rekke nye funksjoner, delvis utviklet på bakgrunn av institusjonenes ønske om å tiltrekke seg publikum og drive publikumsutvikling, men også utviklet for å møte samfunnsutviklingen der innovasjon, tverrfaglighet og sosialt engasjement står sentralt. Noen steder kan det kanskje oppfattes som om disse går på bekostning av den klassiske formidlingen i museet. Erfaringer viser at tersklene for å løse billett vanligvis senkes når kulturinstitusjonene som et første møte kan lokke med uforpliktende, inkluderende lavterskelmøtesteder der smakebiter på hva som venter introduseres. Forutsetninger for å lykkes er gjerne at tilbudene skaper engasjement, nysgjerrighet, at stedene er gode å oppholde seg i for både store og små, unge og eldre, og at tilbudene oppleves som attraktive og relevante. Det bør legges til

rette for at museene i økende grad arbeider for å etablere velfungerende møtesteder.

Økt satsing på kystkultur. I ny museums melding legges det opp til et løft for kystkulturen, noe som ønskes velkommen. Både Bergens, men også Vestlandets kjennetegn og satsinger de senere årene er nettopp på kystkulturfeltet, men behovene er økende og planene mange. Av etablerte institusjoner i kystkulturens tjeneste kan eksempelvis Museum Vest med Bergen Sjøfartsmuseum og Norges Fiskerimuseum nevnes. Videre har Bergen kommune det heleide kommunale aksjeselskapet Bergen kommunale Kystkultursenter. Et av verdens eldste, største og vakreste seilskip, Statsraad Lehmkühl, har Bergen som hjemmehavn. Drift av museumsfergen Beffen i Vågen og utover til Sandviken og Gamle Bergen er foreløpig sikret.

Vestlandet og med Bergen som havn utgjør ett av de største veteranskipmiljøene i landet, og planene for etablering og drift av Bergen Nasjonale Veteranskipshavn er under utredning. Hardanger fartøyvernens kompetanse og nære beliggenhet er viktig innen feltet. Kompetansmiljøene er mange, men felles for flere av disse er behovet for økt søkelys på rekruttering, kompetanseoverføring og at flere felles løsninger med tilgang på kai plass, landbase med videre ville vært hensiktsmessig.

Mer forskningsformidling, forskningssamarbeid og kunnskapsproduksjon.

Det har i lengre tid vært arbeidet for å få museene med i forskningsinformasjonssystemet Cristin²⁷, et nasjonalt system som blant annet skal samle og tilgjengeliggjøre informasjon om forskning og forenkle forskningsadministrative oppgaver. Forskning i museene har i noen tilfeller hatt utfordringer gjennom at ansatte ved de mindre museene blir sittende mye alene. Med utstrakt samarbeid og felles systemer legges det nå bedre til rette for at forskningen også fra mindre institusjoner kan bli mer synlig. Opplæring, erfaringsdeling og diskusjoner skal også stå sentralt. Cristin har frem til nylig vært brukt av universitets- og høyskolesektoren med flere, og museene står nå for tur.

Generelt sett forskes det ifølge Kulturrådet for lite i museene. Det er derfor ønskelig at museene skaper større oppmerksomhet rundt egen forskning og kunnskapsproduksjon ved blant annet å øke avsetning av ressurser til arbeidet, til forskningsformidling og til forskningssamarbeid med andre. Det skal stimuleres til økt samarbeid om kunnskapsproduksjon og -formidling mellom museene og universitets- og høyskolemiljøene.

²⁷ Current research information system in Norway

Økt søkelys på bærekraftig samlingsforvaltning.

Samplingsforvaltningen i museene er areal- og ressurskrevende både menneskelig og økonomisk. Kulturrådets statistikk viser at flere av bergensmuseene har dårlige oppbevaringsforhold, og gir karakteristikken "mindre tilfredsstillende" og "lite tilfredsstillende" i sine vurderinger fra 2019. Det er og har vært lagt ned en betydelig innsats med å bedre magasinforholdene både fra museenes og det offentliges side i Bergen de senere årene relatert eksempelvis til KODE og Bymuseet. Museum Vest har varslet magasinutfordringer i nær fremtid, og med Museumssenteret i Hordaland i spissen jobbes det med etablering av et nytt fellesmagasin.

De profesjonelle museene forvalter både egne samlinger, privateide og kommunale samlinger. Arbeidet med å få realisert nye fellesmagasinløsninger har trukket ut i tid. Samhandling og eventuelt samorganisering innen samlingsforvaltningen bør finne sine løsninger, på tvers av forvaltningsnivåer og kulturarvinstitusjoner og det er av stor betydning at det trekkes i samme retning. Som samlingsforvaltere må museene være i førersetet i dette arbeidet. Fremtidsrettede tiltak med søkelys på teknologiske og bygningsmessige smarte og bærekraftige løsninger må søkes etablert. Museene skal gjennom sine samlingsplaner arbeide målrettet og strategisk. Det forutsettes at museene

gjennom gode planverktøy og aktiv samlingsforvaltning sikrer representativitet og aktualitet i samlingene, og som også korresponderer med samfunnsoppdraget.

Tematiske spydspisser og mer samarbeid.

Det er ikke meldt inn behov for eller ønsker om nye sammenslåinger av museer og samlinger, flytting av funksjoner mellom institusjoner eller lignende i planprosessen. Derimot pekes det på behov for og ønsker om flere samarbeidsløsninger både mellom de profesjonelle institusjonene og mellom de profesjonelle og de frivillige. Det foreslås at det skal stimuleres til opprettelse av et lokalt Bergens-forum innen arkiv, bibliotek og museer. Forumet vil som hovedgrep omfatte de profesjonelle institusjonene, men kan knytte til seg ressursgrupper fra de frivillige miljøene der det faller naturlig.

Det er også uttrykt interesse for å se på muligheter for å tydeliggjøre det enkelte museums tematiske spydspisser. Dette drøftes mer i kapittelet om Finansiering og organisering.

Med museumsreformen har museene blitt likere, og de har på sett og vis blitt omfattet av et museumspolitisk generalistprinsipp. Et spørsmål som kan reises er om alle museer bør gjøre det samme i fremtidens museum? Fremtidens museumspolitikk må legge til rette for bærekraftige museer, museer som ikke overskrider sin "institusjonelle lasteevne".

I dag har bergensmuseene ansvar for mange forskjellige fagområder, i tillegg til at samtlige har geografisk spredt aktivitet både innad i kommunen og på tvers av kommunegrensene. I andre tilfeller, som for eksempel i formidlingen av verdensarvstedet Bryggen, kan det oppfattes noe uklart om det er Bymuseet eller Museum Vest som er rett adressat – og ofte er det begge. I denne planen rettes fokuset mot de av museenes avdelinger som fysisk er lokalisert i Bergen, og er altså avgrenset til 19 av dagens totalt 29 museumsavdelinger slik det er gjort rede for innledningsvis i delkapittelet.

Museene er selvstendige byggesteiner i samfunnet og skal kunne utvikle seg mest mulig på egne premisser. Bergen kommunes rolle er å peke på retning og slik tilrettelegge for utvikling, og dette skjer hovedsakelig gjennom økonomiske tildelinger på basis av fagplaner.

Av planens fem bærebjelker vil mangfold og bærekraft være de mest sentrale, basert på Bergen kommunes føringer i annet planverk. Museumsfeltet skal levere på kvalitet, aktualitet og representativitet og av den grunn blir også de tre andre bærebjelkene digitalisering, relevans og satsingen på immateriell kulturarv så viktige i det videre arbeidet.

DELMÅL, STRATEGIER OG TILTAK FOR MUSEENE

Temaene i dette delkapitlet er delt inn i *Relevant og attraktiv formidling* og *museet som møtested, Samlingsforvaltning og -utvikling, Kunnskapsproduksjon og Finansiering og organisering*. De ulike underkapitlenes tematikk sees i lys av planens fem bærebjelker; bærekraft, mangfold, digitalisering, relevans og immateriell kulturarv.

Delmål museer. Museenes arbeid skal kjennetegnes av kvalitet, aktualitet, relevans og representativitet. Bergen kommune skal gjennom planer og tilskuddsordninger bidra til at museene fremstår som inkluderende, transparente, profesjonelle, mangfoldige, og med bærekraftige løsninger.

RELEVANT OG ATTRAKTIV FORMIDLING OG MUSEET SOM MØTESTED

For og sammen med sitt mangfoldig publikum og mange brukere²⁸ skal museene skape undring og refleksjon rundt kulturarven og legge til rette for at museene fremstår som spennende møtesteder, både fysisk, digitalt

²⁸ Brukere defineres her som m.a. frivillige og venneforeninger, og skilles fra publikum, som er del av markedet.

og med hybride løsninger. Innbyggernes kjennskap og bruk av museer viser at det er store forskjeller og variasjoner bydelene imellom. Museer, som mange andre kulturinstitusjoner, ønsker i økende grad å også definere seg som møtesteder med lavterskeltilbud. Her kan innbyggerne inviteres inn og få noen smakebiter på hva som venter, forutsatt at tilbudene oppleves som relevante, er attraktive og inkluderende. Menneskeverd, demokrati og medborgerskap skal styrkes.

Formidlingen i museene skal preges av interaktivitet og involvering. Gjennom å invitere til dialog og stimulere til offentlig ordskifte om museumsutstillinger med videre, skal nye grupper nås, samtidig som eksisterende brukere og kjernepublikum og de fysiske møtene i museenes autentiske miljøer skal ivaretas. Kulturminner som ressurs til kunnskap, opplevelser og bruk skal løftes frem. Vern handler om fysisk bevaring, men også om å bidra til å holde kunnskapen om kulturarven i live.



STRATEGIER – RELEVANT OG ATTRAKTIV FORMIDLING OG MUSEET SOM MØTESTED

Økt aktualitet og representativitet i museenes innholdsproduksjoner

Vektlegge formidling med søkelys på mangfold og fornying – nye historier og nye stemmer

Stimulere museene til å bli relevante, attraktive og inkluderende møtesteder for innbyggerne

Stimulere til at museene aktivt arbeider for å nå tak i nye publikums- og brukergrupper og samtidig pleier de eksisterende

Sette søkelys på debatter og samarbeidsfora som fremmer mangfold og deltagelse

Det skal legges til rette for debatt og kritikk av utstillinger og andre formidlingstiltak innen museumsfeltet gjennom målrettet informasjonsarbeid om tilskuddsordningen for kritikk- og teoriutvikling

Bidra til synliggjøring av museene som kunnskapskilder og viktige stemmer i samfunnsutviklingen

Bidra til synliggjøring av kulturarven som identitetsskaper

TILTAK – RELEVANT OG ATTRAKTIV FORMIDLING OG MUSEET SOM MØTESTED

Kommunens tilskuddsordninger på museumsfeltet skal gjenspeile planens innhold og strategier

I tildeling av midler skal mangfoldselementer og aktualisering av relevante tematikker nedfelt i ulike fagplaner vektlegges

Museene skal stimuleres til å drive målrettet publikums- og brukerutvikling

Museene skal stimuleres til å vektlegge flere fellestiltak for eksempel innen markedsføring, formidlingstilbud og arrangementer

Prioritere støtte til rene digitale formidlingstiltak, og tiltak der digitale verktøy underbygger analoge, fysiske formidlingsformer

Tiltak som fremmer formidling og kunnskapsproduksjon av underrepresenterte deler av historien skal prioriteres

Støtte tiltak som trekker paralleller fra fortid til nåtid og fremtid

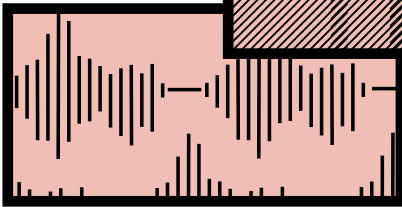
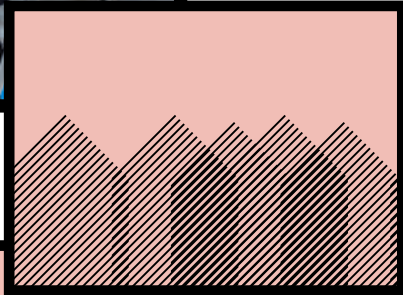
Bidra til at museene kan utvikles som møtesteder gjennom åpne publikumsområder og lignende

Museenes kulturarvtilbud skal få økt oppmerksomhet i Den kulturelle bæremeisen, Den kulturelle skolesekken og Den kulturelle spaserstokken

Etablere en kritikkordning for utstillinger og formidlingsinnhold i museene

Gjennom museene som kunnskapsentre og kunnskapskilder bidra til synliggjøring av kulturarven i samfunnsutviklingen, som identitetsskaper og grunnlag for tilhørighet

Tilrettelegge for nettverk og møteplasser med søkelys på kulturarven som identitetsskaper og museenes bidrag som kunnskapskilder og viktige stemmer i samfunnsutviklingen



SAMLINGSFORVALTNING OG -UTVIKLING

Museumssamlingene er ofte trukket frem som selve grunnlaget for all kunnskapsutvikling og formidlingsarbeid i museene. En av utfordringene for museene ligger i å være faglig oppdaterte og oppmerksomme på tendenser som medvirker til at kulturuttrykk enten kan dominere eller bli marginaliserte og forutsetter faglig autonomi opp mot politiske og kommersielle interesser. I arbeidet med å forvalte og utvikle samlingene, enten det gjelder gjenstander, fotografi eller bygninger, må museene ta både etiske og juridiske hensyn.

Museene skal sikre og bevare sine samlinger som en materiell og/eller immateriell kobling mellom fortid, nåtid og fremtid. Samlinger og innhold skal i økende grad digitaliseres. Museene skal spille hovedrollen innen magasin håndtering, kartlegging av egne magasinbehov og av felles magasinløsninger som skal dekke flere museers behov. Det skal oppmuntres til økt samhandling og samorganisering innen samlingsforvaltningen, og Bevaringstenestenes etablering av et ambulerende dokumentasjonsteam er et eksempel på nye tiltak som kan fremme økt samarbeid og forbedret ressursutnytting museene imellom. Museene er selv ansvarlige

for at samlingene de er satt til å forvalte er tilstrekkelig sikret og bevart i henhold til gjeldende standarder. Museene alene, eventuelt sammen med andre, skal sikre bærekraftige og fremtidsrettede samlingsforvaltningsløsninger. Samlingene skal være representative for tidsepoker og temaer, skal korrespondere med museenes samfunnsoppdrag, skal være mangfoldige og løsningene bærekraftige. Bergen kommunes økonomiske bidrag til museumsmagasiner vil samlet sett kunne reduseres i planperioden, og kan komme som et resultat av effektivisering, avhending, digitalisering og fremtidsrettede magasinløsninger.

Kulturrådet har avdekket at antallet museumsbygninger i museenes forvaltning på landsbasis er høyt, tidsepokene de hovedsakelig representerer er avgrenset, og at mange av bygningene er i dårlig forfatning. Dette bildet er gjenkjennelig for flere av bergensmuseene.

Utvikling av kunstsamlinger ved museer er på flere måter annerledes enn samlingsutvikling av annet kulturhistorisk materiale, og stemmer godt overens med KODEs situasjon. For det første har kunstmuseene lang tradisjon for systematisk og planmessig samlingsutvikling tuftet på enkelte kunstnerskap, kunstnerlige

epoker eller sjangre. For det andre krever innsamlingsarbeidet ved disse museene en innkjøpsøkonomi som en ikke i like stor grad finner knyttet til kulturhistoriske objekt og bygninger. Dette gjør at kunstmuseene spiller en viktig rolle i hele kunstfeltet, som premissleverandører for kunstnerlig kvalitet og dermed også økonomisk verdi. Bergen kommune har avsatt årlige investeringsmidler til innkjøp av kunst.

Museene har et stort og viktig ansvar som byggforvaltere og -eiere. Også her må det søkes bærekraftige løsninger, noe som på sikt kan bety færre bygninger. Samtidig må søkelyset være rettet mot en bygningsmasse som viser mangfold, og med basis i det enkelte museums samfunnsoppdrag. Bergen kommune er en stor byggeier, også av kulturhistoriske museumsbygg, og flere av de kommunale kulturhistoriske bygningene leies og forvaltes av museene. Byantikvaren skal ha en tydelig faglig rolle i så vel istandsettings- og transformasjonsprosjekt på kommunens kulturhistoriske bygg som i rådgivning i behandlingen av tilskuddsmidler til vedlikehold av ikke-kommunale museumsbygg.

STRATEGIER – SAMLINGSFORVALTNING OG -UTVIKLING

— Legge til rette for grundige analyser av bergensmuseenes samlinger

— Økt samhandling og ressurseffektivisering skal sikre flere framtidssrettede og bærekraftige magasinløsninger

— Sette søkelys på bærekraftspektet og klimatilpasninger i bygningsvernet

TILTAK – SAMLINGSFORVALTNING OG -UTVIKLING

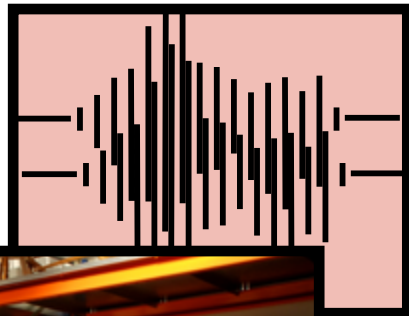
— Etablere tilskuddsordning for kritisk og sikker samlingsgjennomgang

— Omfanget av kulturhistorisk bygningsmasse og gjenstandssamlinger må gjennom museumsfaglige prosesser avstemmes mellom representativitet i samlingene, museets samfunnsoppdrag og ressurser, og dekningsgrad hos søsterorganisasjoner

— Legge til rette for at museumssamlingene blir digitalt dokumenterte

— Museenes magasinbehov og magasinløsninger må utredes med utgangspunkt i teknologiske og bygningsmessige smarte og bærekraftige løsninger

— Utrede behov for etablering av et kompetansesenter innen bygningsvern i Bergen, med vekt på klima og bærekraft



KUNNSKAPSPRODUKSJON

Museene er kilder til kunstnerisk, kulturell og historisk dybdekunnskap, og håndterer sammensatte formidlingsformer, har etterrettelig kildebruk og søker å fremme kritisk tenkning. Produksjon av kunnskap er grunnleggende for alle arbeidsområder i museene.

Sammenligner en statistikk på feltet kommer kunstmuseene i mange tilfeller dårligere ut enn de kulturhistoriske. Dette kan dels skyldes andre tilnærminger til forskning og kunnskapsproduksjon, og et eksempel på dette er det arbeidet som legges til grunn gjennom utarbeidelser av kataloger i forbindelse med kunstutstillinger. Kunstmuseer og andre museer bør heller vurdere å øke fokuset på å utnytte kunnskapsoppbyggingen som genereres i forbindelse med utstillingsarbeid, til også å skrive artikler som kan underlegges fagfellevurdering og dermed gir bedre uttelling. Kataloger for utstillinger har ofte tekster som ikke møter kravene til vitenskapelige artikler. Det behøver ikke å være noen motsetning mellom katalog og vitenskapelig arbeid, men det vil kreve litt ekstra fokus, ressurser og planlegging. Dette vil kunne gi gode og lite kostbare gevinster på relativt kort sikt.

Generelt sett bør det produseres mer kunnskap i museene, og forsknings samarbeid på tvers av institusjonene bør også søkes økt. Museene må arbeide målrettet for å skape større oppmerksomhet rundt egen kunnskapsproduksjon og

forskning. Gjennom digitalisering skal mer av kunnskapen gjøres tilgjengelig, og den skal nå ut til flere.

Museenes arbeid med den håndbårne kunnskapen og annen immateriell kulturarv skal styrkes. Gjennom økt oppmerksomhet på den immaterielle kulturarven, med mer praktisering, flere som får tilgang til å praktisere, og mer samordning, vil flere og mer av uttrykkene kunne sikres og bevares for ettertiden.

STRATEGIER – KUNNSKAPSPRODUKSJON

— Oppmuntre til økt forskning, forskningssamarbeid og kunnskapsproduksjon museene imellom, og mellom museer og universitets- og høyskolesektoren

— Øke søkelys på tilgjengeliggjøring av kunnskapsproduksjonen og tilstrebe en sterkere rolle i all samfunnsutvikling

— Innta en ledende rolle på det immaterielle kulturarvfeltet

TILTAK – KUNNSKAPSPRODUKSJON

— Gjennom tilskuddsordningene bidra til økt kunnskapsproduksjon og -formidling

— Etablere et nasjonalt kompetansesenter for immateriell kulturarv i Bergen

FINANSIERING OG ORGANISERING

Museene skal til enhver tid verne om sin faglige integritet i arbeidet med programmer, utstillinger og aktiviteter. Dette vil gjelde uavhengig av inntektskilder eller styringsmodell.

På bakgrunn av samfunnsendringer, kraftig synkende besøkstall og covid-19 står museene overfor store økonomiske og organisatoriske utfordringer. Publikum uteblir og det fryktes at det vil ta lang tid før kjernepublikummet vender tilbake, og i tillegg skal nye målgrupper nås. Prispolitikk og betalingsløsninger på digitale formidlingstilbud må utmeisles. Forhold som knytter seg til sosial utjevning i befolkningen bør speiles i prissetting hos institusjoner som har overvekt av driftsfinansiering fra det offentlige.

Museenes finansielle situasjon skal analyseres og debatteres. Statens manglende finansielle bidrag i ivaretagelsen av nasjonal kulturarv i kraft av for eksempel komponister og kunstnere som Grieg, Bull og Astrup, og den 400 år lange enestående hanseatiske tidsepoken i norsk sammenheng, er urovekkende. Statens prosentandel av ordinære driftsmidler til bergensmuseene for 2019 var i gjennomsnitt på 41 %, mens forventningene ligger på rundt 60 %. Det legges til grunn at staten tar hovedansvar for de økonomiske bevilgningene slik intensjonene i museumsreformen la opp til. Det forventes videre at dialogen mellom forvaltningsnivåene styrkes og at

lokale politiske prioriteringer blir lyttet til. I ny museumsmelding presiseres det at staten ved Kulturdepartementet vil holde frem med å legge til rette for årlige kontaktmøter med fylkeskommunene, og at fylkeskommunenes ansvar er å sikre god dialog med kommunene i forkant av disse møtene. I ny museumsmelding legges det også opp til at det skal gjennomføres kvalitative fagfellebaserte vurderinger av museene på institusjonsnivå.

Bergen kommune er eier av flere kulturhistoriske bygg forvaltet av museene. Avsetninger til investeringsformål følger utviklingen til de ulike byggeprosjektene. Eksempler her er Troidhaugen, bevarings- og utstillingsprosjektet Det Hanseatiske Museum, etablering av et brannhistorisk museum i den gamle hovedbrannstasjonen og KODE-byggene. For KODE 4/ Lysverksbygget er det besluttet å starte en konseptvalgutredning eller en konsekvensutredning der ideer fra den foreliggende mulighetsstudien også hensynstas. Den nødvendige rehabiliteringen gjennomføres som planlagt. Investeringsformålene er presentert i Kulturarenaplanen, men det må understrekes at hvert enkelt investeringsprosjekt må vedtas gjennom bystyrets årlige budsjettbehandlinger, og i handlings- og økonomiplanen for de kommende årene.

Bystyret har i tillegg, gjennom Kulturarenaplanen, avsatt årlige vedlikeholdsmidler til ikke-kommunale museumsbygg på ca

4 mill kr. Ordningen omfatter ikke ombygginger eller nybygg, men skal gå til prekært vedlikehold av skader som er av en slik art at bygningens beskaffenhet er truet, der manglende reparasjon vil føre til store økninger i senere vedlikeholdsutgifter, eller til vedlikehold som er nødvendig for å opprettholde museumsaktivitetene i bygget. Vurderinger skjer i samråd med Byantikvaren.

Bymuseet er oppført med tilskudd over egen linje i bybudsjettet med tittelen *Følge opp ABM-planen*. Erfaringer viser at museene på generelt grunnlag har behov for midler til denne typen formål, og det foreslås at midlene gjøres om til en åpen søkbar ordning justert i tråd med nye føringer i planen.

Ett av grepene i planen er å tydeliggjøre skillet mellom museer og frivillig kulturvern innen tilskuddsforvaltningen. Det foreslås å dreie ordningen *Tilskudd til museumsutviklingsprosjekter* over på relevant og attraktiv formidling med museet som møtested, nye formidlingstilbud i bydeler med lav museumsbruk og kunnskapsproduksjon og forskning i museene. Dagens ordning *Tilskudd til museumsutviklingsprosjekter* foreslås endret navn til *Tilskudd til profesjonelle museer*, og ordningen *Tilskudd til museer, historie og kystkultur* foreslås endret navn til *Tilskudd til frivillig kulturvern*.

I ABM-plan 2012-2021 heter det at "Bergen kommune skal være representert i styrene for de konsoliderte museer med 1 styremedlem i styrer

opp til 6 medlemmer og med 2 medlemmer i styrer med 7 eller flere medlemmer". I dag er ikke disse forholdene innfridd hos alle museene. Videre heter det at "Bergen kommune skal oppnevne styreleder i KODE Kunstmuseer og komponisthjem og i Bymuseet i Bergen". Dette punktet er ikke vedtektsfestet i stiftelsesdokumentene. I planen står det også at "Styret for Det Hanseatiske Museums fond skal bestå av leder/konservator ved Det Hanseatiske Museum, kommunalt oppnevnt styremedlem i Museum Vest og direktør for Museum Vest. Fondets midler skal anvendes til publisering av forskning knyttet til Bergens handelshistorie frem til 1900, herunder kataloger til utstillinger". Dette punktet ansees som foreldet og det anbefales at fondet avvikles og oppgavene overføres Museum Vest.

Eventuelle initiativer som skulle komme til nye museumskonsolideringer kan støttes forutsatt at formål og innhold harmonerer med kommunens museumspolitik. Derimot vil eventuelle initiativ til etablering av flere profesjonelle museer i planperioden ikke ansees som ønskelig og vil trolig få avslag på økonomisk støtte også fra de andre forvaltningsnivåene.

Museene har ulike profiler, mange ansvarsområder, i noen grad ulik fagkompetanse, og samfunnsoppdragene oppfattes til dels ulikt. Planen bør bidra til at bergensmuseene utvikler tematiske spydspisser relatert til det enkelte museums fagkompetanse, samfunnsoppdrag og "institusjonelle lasteevne".

Med dette menes at museene må tilpasse oppgavene til ressursene. Kjerneoppgaver som forskning og formidling skal ivaretas, men tidvis må museene våge å prioritere og spisse sine profiler. Eksempler på slike tematiske spydspisser kan eksempelvis være bygningsvern, handelshistorie, teknisk-industrielle kulturminner, kunst og musikk med videre. Dersom hvert av museene skulle peke på noen tematiske spydspisser for sitt samfunnsoppdrag i Bergen – hvordan kunne dette landskapet da se ut?

— I **Bymuseets** vedtekter heter det at museet skal være blant landets ledende urbanhistoriske institusjoner. Tematisk er dette feltet vidt, men også vidt geografisk. De ni avdelingene er spredt fra Hordamuseet i Fana og Alvøen i Loddefjord til avdelinger som Gamle Bergen og Håkonshallen i sentrumsnære områder. Tematiske spydspisser må utredes nærmere, men *byhistorie* og *byggningsvern* kan peke ut retning for Bymuseet.

— **Museum Vest** omtaler seg ofte ut fra de tre pilarene Kyst og hav som ressurs, livsgrunnlag og ferdselsårer, Hansahistorien, og Okkupasjon, krig og menneskerettigheter, og aktiviteten er spredt i flere kommuner. Kystkultursatsinger bidrar til understreking av Norges betydning som kystnasjon, ved å løfte frem ulike deler av landets maritime historie. I Bergen har vi Norges Fiskerimuseum, Bergens Sjøfartsmuseum og Det Hanseatiske Museum og Schøtstuene. Tematiske spydspisser som *handels-historie*, *krig* og *fred*, og *blått* (dvs hav, kyst, sjø, undersjøisk etc.) kan peke

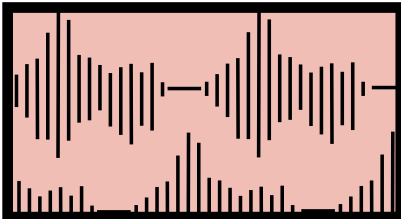
ut retning for Museum Vest, men må utredes nærmere.

— **Museumssenteret i Hordaland**

har i formålparagrafen definert naturlandskap, bosettings- og bygningshistorie, nærings- og industriutvikling, sosialhistorie og samferdsel som sine ansvarsfelt. Ansvarsfeltene er omfattende, og aktiviteten er spredt i flere kommuner. Tekstilindustrimuseet er lokalisert i Bergen. Også her må tematiske spydspisser utredes nærmere, men *teknisk-industrielle kulturminner*, og *grønt* (dvs landskap etc.) kan peke ut retning.

— **KODE** har kunstmuseer og komponisthjem i navnet, og har tematisk også ansvar for design og kunsthåndverk. Som for de andre museene må de tematiske spydspissene utredes nærmere, men *kunst-* og *musikkhistorie* peker seg ut.

Planen legger opp til at de profesjonelle museene skal vektlegge utvikling av tydelige tematiske spydspisser, og det foreslås økte driftsbevilgninger til formålet. Dette skal skje både for å tydeliggjøre det enkelte museums samfunnsoppdrag, men også for å bli tydeligere overfor omgivelsene. Museene er kunnskapsinstitusjoner innen sitt felt. Utvelgelse og ekstra pleie av de viktigste temaene i hvert av museene skal tydeliggjøres og det er her pekt på blant annet bygningsvern, teknisk-industrielle kulturminner, musikk og kunst og kystkulturen. For det frivillige kulturvernet vil dette bety tydeligere tilgang til for eksempel



hjelp og veiledning, fra et fast tematisk museum, i en struktur museene og de frivillige kulturvernorganisasjonene sammen har kommet frem til. Parallelt med dette innehar også mange av de frivillige kulturvernorganisasjonene spisskompetanse innen sitt felt, en kompetanse museene i mange tilfeller er avhengig av, eksempelvis ved etablering av et brannmuseum. Samarbeidene skal resultere i skriftlige avtaler mellom museer med tematisk ansvar og aktører innen frivillig kulturvern, og avgrenses til profesjonelle museer og frivillige kulturvernorganisasjoner med faste kommunale bevilgninger. Det skal også stimuleres til etablering av et lokalt forum for arkiv, bibliotek og museer. Som ledd i kommunens kystkultursatsinger utredes nå rammer for finansiering, organisasjonsform og lokasjon for Bergen Nasjonale Veteranskipshavn, og flere av museene vil her kunne få en formalisert rolle inn i arbeidet. Bergen har et av landets største veteranbåtmiljøer og statens varslede investeringsmidler til kystkulturformål vil komme godt med. Det er mange gode grunner for å øke søkelyset på kystkultur og forholdet til havet i museumspolitikken fremover. Gjennom alle tider har store deler av folket hatt blikket vendt mot havet, ikke minst de her i vest. Det handler om fiske og fangst og tilhørende båter, redskaper og bygninger, om samferdsel langs kysten og sjøfart til fremmede land, men handler også om moderne tider. Konsolideringen mellom Bergens Sjøfartsmuseum og Museum Vest med Norges Fiskerimuseum og Det Hanseatiske Museum og Schøtstuene bidrar til

dette, og skal sammen skape et nasjonalt tyngdepunkt for landets forhold til havet. Aktørene Akvariet og Statsraad Lehmkühl hver for seg og samarbeidet dem imellom om bærekraft og kunnskap om havet, bidrar til lærelyst og underbygger målsettingene om økt søkelys på kystkultur og hav. Det nye akvariet har potensiale til å bli et viktig kunnskapsformidlingssenter om havet, noe som stemmer overens med kommunens ønske om å videreutvikle kunnskapsinstitusjonene med fokus på hav og kystkultur. Investeringsmidler til visuell kunst, i første rekke til museer i nord, er varslet i ny museumsmelding. Investeringsbehov innen KODE Kunstmuseer og komponisthjems portefølje er omfattende, blant annet til utstillingsarealer for store format, men også til oppgraderinger på Troidhaugen.

Sammenhenger mellom vedtekter i eierstiftelsene og de konsoliderte museumsenhetenes driftsansvar bør trygges, og forholdene bør utredes nærmere.

STRATEGIER – FINANSIERING OG ORGANISERING:

— Museene bør vektlegge forbedret grunnlag for faglige og økonomiske prioriteringer og etablere tydeligere sammenhenger mellom samfunnsoppdrag og økonomiske rammevilkår

— Bidra til at underrepresenterte grupper i større grad får tilgang til museenes tilbud

— Vektlegge forsterket kommunal forankring i styrene der kommunen oppnevner, og en mer mangfoldig styresammensetting

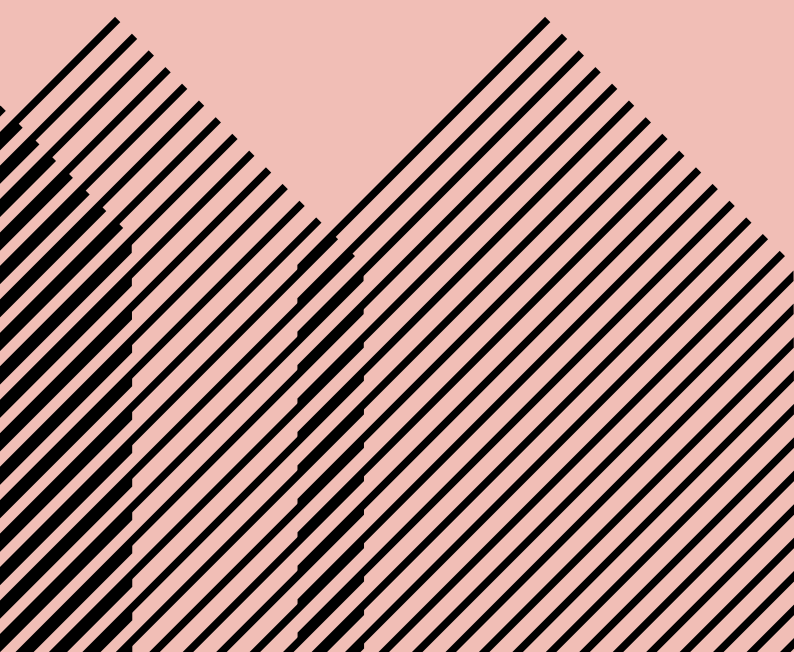
— Framtidig organisering av museene skal vektlegge utvikling av tematiske spydspisser og museer som kunnskapsinstitusjoner

— Museene som kunnskapssentre innen ulike temaer tillegges et veiledningsansvar overfor aktører innen frivillig kulturvern

— Bidra til økt lokalt samarbeid innen feltene arkiv, bibliotek og museer

— Bidra til å tydeliggjøre sammenhenger mellom vedtekter i eierstiftelser og i de konsoliderte museene

— Bergen kommune skal i samarbeid med Vestland fylkeskommune arbeide for økt statlig medfinansiering



TILTAK – FINANSIERING OG ORGANISERING:

— Kommunale planer, tilskuddsordninger og tilgang på nettverk skal medvirke til økt økonomisk handlingsrom i museene, og forbedret grunnlag for prioriteringer

— Museenes oppmerksomhet på sammenhenger mellom samfunnsoppdrag og økonomiske rammevilkår bør økes

— Museumsbygg, -samlinger og utomhusarealer i kommunalt eie, forvaltet av museene, skal reguleres gjennom avtaler eller tildelingsbrev

— Nye formidlingstilbud i bydeler med lav museumsbruk, markedsføringskampanjer, justerte billettpriser og lignende for å nå nye brukere og publikummere skal gis høy prioritet

— Planer, strategier og lignende skal utarbeides av museene, og som viser hvordan aktualitet og representativitet skal materialisere seg i museenes utstillinger og annet formidlingsarbeid, i samlingene og i kunnskapsproduksjonen

— Likestilling og mangfold i styresammensetningen skal vektlegges i de tilfellene der Bergen kommune oppnevner styremedlemmer

— Museene har ansvar for å sikre kommunal representasjon i styrene, og følge opp med vedtektsendringer i berørte museer som gjelder oppnevning av styreleder

— Det Hanseatiske Museums fond avvikles og oppgavene overføres til Museum Vest

— Utrede forhold rundt utvikling og etablering av tematiske spyspisser og museer som kunnskapsinstitusjoner, i samarbeid med museene og fylkeskommunen

— Utvikle avtaler mellom museer med tematisk ansvar og aktører innen frivillig kulturvern

— Utrede forhold rundt de berørte eierstiftelsenes bygnings- og gjenstandssamlinger og de tilhørende konsoliderte museers drifts- og investeringsansvar

— Forhold rundt økonomisk skjevfordeling i museumsfeltet på landsbasis skal søkes rettet opp i

— Ta initiativ til etablering av et lokalt forum for arkiv, bibliotek og museer

4.3. HANDLINGSDEL

FOR FRIVILLIG

KULTURVERN

Kulturlivet og frivilligheten er selvstendige byggesteiner i samfunnet og skal kunne utvikle seg mest mulig på egne premisser.

STATUS INNEN FRIVILLIG KULTURVERN

Kapittelet tar for seg de ulike feltene innenfor frivillig kulturvern og hvordan de kan knyttes til de fem bærebjelkene: bærekraft, digitalisering, immateriell kulturarv, mangfold og relevans.

De frivillige kulturvernorganisasjonene er viktige arenaer og møteplasser for å legge til rette for den enkeltes mulighet for å bevare og ta del i egen kultur og kulturarv. Det frivillige kulturvernfeltet i Bergen er sterkt og variert, og organisasjonene har ifølge undersøkelser gjort av Amatørkulturrådet i Bergen en stadig økende medlemsmasse. Det er registrert rundt 65 medlemsorganisasjoner under emnet "Kulturhistorie" i Amatørkulturrådet. Organisasjonene omfatter både immateriell og materiell kulturarv, og spenner fra historielag til spesifikke interesseorganisasjoner, samlinger og venneforeninger. Norsk kulturindeks har ikke tall for et samlet frivillig kulturvernfelt, men 2019-tall viser en svak nedgang i medlemmer i historielag i Bergen i perioden 2014-2019.

Deltagelse i kulturaktiviteter er verdifullt for den enkelte, og innebærer blant annet at en blir vant til å møte et mangfold av meninger og ytringsformer. Slik kan kulturlivet fremme toleranse og forståelse for andre, og skape refleksjon og innsikt om verdier, identitet og samfunn.

Kulturlivet og frivilligheten er selvstendige byggesteiner i samfunnet og skal kunne utvikle seg mest mulig på egne premisser. Det offentlige kan gjennom økonomiske virkemidler peke ut retning, i tillegg til å legge til rette for utvikling og aktuelle satsninger.

I arbeidet med *Plan for museer og frivillig kulturvern* har Bergen kommune i tillegg til å arrangere et felles oppstartseminar for representanter fra alle felt, gjennomført en møterekke med et utvalg av frivillige kulturvernorganisasjoner, fordelt på fem hovedtema: Teknologi/transport, kystkultur, immateriell kulturarv, kulturhistoriske samlinger i frivillig regi og kulturminnevern. Disse temaene er overlappende på feltet, og mange av organisasjonene passer inn under flere av fanene. I planen er det derfor valgt en annen inndeling: Bevegelige og tekniske kulturminner, kulturhistoriske samlinger og kulturminnevern i frivillig regi og immateriell kulturarv. Feltene har i tillegg til felles utfordringer også utfordringer som er spesifikke for temaområdet. Videre i planarbeidet er det lagt vekt på god kontakt med de frivillige organisasjonene på feltet via møtevirksomhet og invitasjoner til innspill. Det har vært viktig at planen skal være relevant for det frivillige kulturminnevernarbeidet i byen i det kommende tiåret.

Under temaet bevegelige og tekniske kulturminner er de bevegelige



kulturminnene samlet, det vil si flytende og rullende historisk materiell, sammen med de teknisk-industrielle kulturminnene og samlingene. Dette er objekter som er kostbare å drive og vedlikeholde, og som krever spesialkompetanse.

Veteranshipsflåten og andre organisasjoner knyttet til kystliv og tradisjoner, samt historiske jernbaner, veteranbiler og trikker er omtalt her. Historielag, muntlig historie og foreninger som holder på med tradisjonshåndverk eller

andre tradisjonsbårne kulturuttrykk representerer den immaterielle kulturarven.

Kulturhistoriske samlinger og kulturminnevern i frivillig regi omhandler de frivillig drevne museene og samlingene i Bergen, samt de faste kulturminnene og organisasjoner som forvalter og formidler kunnskap om disse. I innspillsmøtene la kulturvern-organisasjonene fram sine utfordringer og kom med innspill til planarbeidet.

Bærebjelkene i planen drøftes på ulike måter i de ulike underkapitlene, og vil kunne ha ulik betydning innenfor de ulike virksomhetsområdene. Bærebjelkene følges opp gjennom en rekke felles og feltspesifikke tiltak som presenteres i de ulike underkapitlene.

Bergen har flere frivillige/private museer og samlinger, som drives på ideelt grunnlag. Det er ikke naturlig å stille de samme kravene til disse som til de profesjonelle museene, som har en samfunnsrolle som består av krav om forskning, aktualitet og profesjonalitet. For å motta offentlig støtte er det likevel noen kriterier som må møtes:

For å kunne defineres som et frivillig driftet museum eller samling med offentlig støtte må organisasjonen:

- Være registrert i Frivillighetsregisteret
- Ha en visningsarena for materiell eller immateriell kulturarv
- Ha en gjennomarbeidet formidlingsplan
- Være tilgjengelig og åpen for publikum
- Etterstrebe samarbeidsavtaler med et eller flere relevante profesjonelle museer
- Ha en plan for samlingsforvaltning
- Nå ut til publikum med oppdatert og relevant informasjon, enten gjennom nettside eller sosiale media

Det anbefales at samlingene har en plan for kompetanseoverføring og dokumentasjon. Det oppfordres til å inkludere temaer som mangfold, rekruttering og bærekraft i planleggingen av driften.

Bærekraft og frivillig kulturvern.

Bærekraft og bærekraftige løsninger er et overordnet samfunnsansvar som er en viktig pilar også for arbeidet som utføres på det frivillige kulturvernfeltet. Bærekraft på feltet knyttes oftest til klima, grønne publikumsarrangementer og bærekraftige løsninger innen eksempelvis bygnings- og fartøyvern. Men bærekraftbegrepet kan også knyttes opp mot den sosiale bærekraften. "Sosialt bærekraftige samfunn handler om samfunn preget av tillit, trygghet, tilhørighet og tilgang til goder som arbeid, utdanning og gode nærmiljø" (FHI). De frivillige kulturvernorganisasjonene skal inviteres til aktivt medeierskap som skal bidra til utvikling av Bergen som en mangfoldig kulturby der det er godt å vokse opp, bo og arbeide.

Bærekraftig utvikling er en plan for fremtiden der målet er å styre utviklingen på en måte som er god for jorden og alt som lever her. Det frivillige kulturvernarbeidet er i en slik kontekst viktig på flere områder. Faro-konvensjonen framhever at vern av kulturarven og en bærekraftig bruk av den har som mål å skape menneskelig utvikling og livskvalitet. Bærekraft bør også inngå som et viktig tema i diskusjoner om samlingsforvaltning.

Mange organisasjoner har stadig voksende samlinger av gjenstander som krever økt lagringsplass. Det bør vurderes om det er riktig å ha store samlinger med samsvarende gjenstander fra samme periode på lager sett i et bærekraftperspektiv. Avhending av deler av samlinger for å kunne dokumentere også nyere historie kan være nødvendig, til tross for at dette er vanskelige beslutninger å fatte.

Immateriell kulturarv og frivillig kulturvern. UNESCO sier at den immaterielle kulturarven for mange folkegrupper er en kilde til identitet, med forankring i historien. Deres verdier, livssyn og tenkemåter videreføres gjennom muntlige tradisjoner, gjennom språk og skikker. Den immaterielle kulturarven videreføres altså av folk flest, og går i arv fra generasjon til generasjon. Det finnes en rekke frivillige organisasjoner innenfor det immaterielle kulturarvfeltet i Bergen, som alle ivaretar kunnskap, ferdigheter og historier på sine felt. I en verden preget av globalisering, nye impulser og en raskt skiftende livsstil, nedlegges det et stort frivillig arbeid for å ta vare på tradisjoner, fortellinger og lærdom som ellers kanskje ville forsvunnet.

Mangfold og frivillig kulturvern. Bergen kommune vil legge til rette for at museums- og kulturvernfeltet speiler samfunnet og sikrer økt deltagelse og mangfold. I innspillsmøter til *Plan for museer og frivillig kulturvern* fremkommer det at

organisasjonene på kulturvernfeltet i Bergen er opptatt av temaet, og at en ønsker seg en bred rekruttering av nye medlemmer og et bredere og nytt publikum. Dette arbeidet er det få av de frivillige organisasjonene som har prioritert på en planmessig måte. Amatørkulturrådet i Bergen har utgitt en amatørkulturguide som gir råd for arbeidet med rekrutteringsplaner. I 2021 følger Amatørkulturrådet opp Bergen kommunes *Plan for deltagelse og mangfold i kunst- og kulturfeltet 2021-2030* med samlinger, der planens mål og tiltaksdel settes i sammenheng med arbeidet i amatørkulturorganisasjonene.

Digitalisering og frivillig kulturvern. I *Nye mål i kulturmiljøpolitikken* sier regjeringen at det skal legges til rette for mer deling og samordning av data og digitale løsninger, og at det i arbeidet bør legges vekt på tydeligere koblinger mellom materiell og immateriell kulturarv, og de frivillige kulturvernorganisasjonene anerkjennes som viktige aktører.

Dagens samfunn er digitalt, og det frivillige kulturvernet er en del av den digitale utviklingen. Samlingsforvaltning og -formidling kan dra stor nytte av mulighetene som ligger i digitaliseringen. Mange historier blir ikke fortalt, fordi samlinger ikke er tilgjengelige for publikum. Digitalisering av samlinger og utstillinger vil gjøre dem tilgjengelige for en større del av befolkningen, og bør prioriteres i det videre arbeidet på feltet.

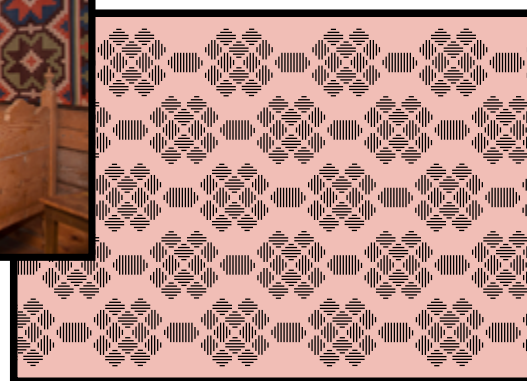
Den teknologiske utviklingen går raskere enn noen gang, og teknologien er tilgjengelig for en stadig økende del av befolkningen. Den digitale utviklingen vil ganske sikkert føre til nye arbeidsmetoder på det frivillige kulturvernfeltet de neste årene, og innspillsmøtene med feltet har gitt klare indikasjoner på at digitalisering og arkivering av organisasjonenes arkiv og dokumentasjon av samlinger og teknikker, er et villet satsningsområde for planen. Etablering av funksjonelle og forpliktende samarbeid med det profesjonelle feltet innen samlinger og arkiv kan være svar på noen av utfordringene frivilligheten har innen digitalisering.

Relevans og frivillig kulturvern.

En stor drivkraft innen frivillig kulturvern er personlig engasjement og en følelse av eierskap til det man holder på med. Mange av de frivillige drives av faglig interesse, og besitter mye kunnskap på sitt felt. Organisasjoner innen det frivillige

kulturvernet bør på samme måte som museene søke å være inkluderende og relevante for samtiden, både i sin formidling og oppbygging. Den som sitter på kunnskapen sitter også ofte med definisjonsmakten, og det er viktig å være bevisst på dette, både som profesjonell og som frivillig.

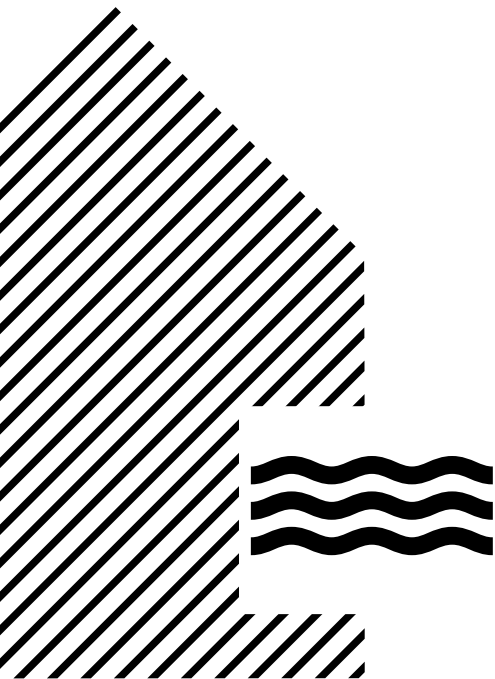
Både frivillige og profesjonelle samlinger sier noe om tidligere tiders valg og prioriteringer, og det er dermed mulig å trekke linjer til nåtidens samfunn og reflektere over vår tids utfordringer og tendenser.



DELMÅL, UTFORDRINGER,
STRATEGIER OG TILTAK
INNEN FRIVILLIG
KULTURVERN

Våren 2020 ble det foretatt en rekke intervjuer med representanter for det frivillige kulturvernet på feltene kystkultur, husflid og historielag, i forbindelse med et samarbeidsprosjekt mellom Fagavdeling for kunst og kulturutvikling og Universitetet i Bergen. Denne intervjurekken tok utgangspunkt i utfordringene ved rekruttering og kompetanseoverføring i de frivillige kulturvernorganisasjonene. Det er et gjennomgående tema at medlemsmassen i disse organisasjonene er ganske ensartet og ofte basert på yrkesbakgrunn og spesifikk kunnskap om det aktuelle kulturminnet.

Kjønnsfordelingen i organisasjonene er også avhengig av tema. Husflidsorganisasjonene har for eksempel en sterk overvekt av kvinner, mens fartøyvern og tekniske kulturminner har en overvekt av menn. Det rekrutteres for det meste fra de samme miljøene der spesifikk interesse og kunnskapsgrunnlag er avgjørende. De fleste organisasjonene ytrer et ønske om større og mer mangfoldig rekruttering, men det foreligger i liten grad planer for dette. Siden organisasjonene kjennetegnes av interesse og lokalt engasjement er det ikke nødvendigvis et mål at "alle skal med", og det må være rom for at de frivillige kulturvernorganisasjonene hovedsakelig rekrutterer dem som allerede interesserer seg for feltet, så lenge de er åpne for alle.



Universell tilgang kan være et problem ved flere kulturminner på grunn av beliggenhet og egenart. Kulturminnene ligger der de er og i en del tilfeller vil det å tilrettelegge for tilgjengelighet for alle overalt by på utfordringer. I disse tilfellene bør det finnes alternative måter å formidle/delta på, som digital formidling eller formidling/deltagelse i tilpassede alternative lokaler. Universell utforming bør etterstrebes der det er mulig å få til. Dette innebærer fysisk tilrettelegging, som for eksempel tilgang for rullestoler, parkering, synstolkning og hørselsteknologi.

Delmål frivillig kulturvern.

Bergen kommune skal legge til rette for at det frivillige kulturvernfeltet, med fokus på kvalitet, relevans og representativitet, gjøres i stand til å videreføre den positive utviklingen på feltet i Bergen. Det frivillige kulturvernfeltet skal danne viktige felles møtesteder, og forvalte og formidle lokal kulturarv på en bærekraftig måte.

Utfordringer frivillig kulturvern.

Gjennom dialogmøter med organisasjoner innen frivillig kulturvern har det kommet frem at hovedutfordringene på feltet er mangel på mangfold i rekrutteringen, en aldrende medlemsmasse, vedlikeholdsutfordringer på bygg og materiell på grunn av klimaforandringer, kompetanseoverføring, digitalisering, forutsigbarhet i økonomien og utvikling av publikumspotensialet.

Flere av organisasjonene etterlyser yngre krefter til å ta over styreverv og drift, og for at kunnskapen ikke bokstavelig talt skal dø ut. En bredere rekruttering kan løse problemer med både mangfold og kompetanseoverføring og tilføre organisasjonene nye medlemmer.

Det er behov for tilpassede lokaler for formidling og samlinger, men det er viktig med en gjennomgang av de frivillige samlingene for å dokumentere hva som finnes og om det er mulig med en smartere magasinering. Det finnes også utfordringer som er mer spesifikke for de forskjellige feltene. Disse blir tatt opp i underkapitlene.

SILD - FISK

ALFRED SKULSTAD

SCHJØTT

ENSEN



STRATEGIER – FRIVILLIG KULTURVERN

Mange av de ulike områdene innen frivillig kulturvern har overlappende utfordringer og behov. Derfor presenteres de overordnede strategiene samlet, mens tiltakene grupperes under hvert underkapittel.

—— Opprettholde og øke kvalitet og relevans i kulturminnevernet gjennom gode tilskuddsordninger og samarbeid mellom profesjonelle og frivillige aktører

—— De konsoliderte museene og det frivillige kulturvernfeltet oppfordres til å videreutvikle samarbeidsformer for i fellesskap å forvalte og formidle kulturarven på best mulig måte

—— Ta vare på det frivillige engasjementet gjennom å legge til rette for møteplasser og god dialog med det offentlige

—— Økt vektlegging av frivillig kulturvernfelt som identitetskaper, kulturarvbærer og kunnskapskilde

—— Fremheve lokalhistoriske publikasjoner

—— Sette søkelys på bærekraftaspektet på kulturvernfeltet, gjennom bygnings- og fartøyvern, vern gjennom bruk og økt fokus på håndbåren kunnskap

—— Digitalisering av materiell og immateriell kulturarv

—— Kystkulturen, fartøyvernet og Bergens historie som havneby skal ivaretas

—— Økt oppmerksomhet på aktualitet i samlinger

—— Gjennomgang av samlinger med tanke på digitalisering og relevans

—— Vektlegge formidling med søkelys på mangfold og fornying

—— Vektlegge formidling av nye historier og nye stemmer ved å trekke paralleller fra fortid til nåtid og fremtid

—— Søkelys på bærekraft i alt arbeid innen kulturminnevernet

—— Utvikle Bergens rolle på feltet immateriell kulturarv

—— Offentlige instanser med kompetanse på arkiv skal være hjelpelige med digitalisering og arkivering av arkiver fra museumsfeltet og det frivillige kulturvernfeltet

FELLES TILTAK – FRIVILLIG KULTURVERN

Dette er tiltak som favner bredt og er aktuelle for hele det frivillige kulturvernfeltet.

—— Gjennomgang av tilskuddsordninger på feltet for å sikre relevante målsettinger og økt digitalisering

—— Øke beløpet på ordningen *Tilskudd til frivillig kulturvern*, som innrettes mot det frivillige kulturvernfeltet

—— Legge til rette for åpen dialog med årlige møter med det frivillige kulturvernfeltet der aktuelle tema kan tas opp

—— Vektlegge feltet som høringsinstans i aktuelle saker

—— Prioritere bærekraft og samarbeidsprosjekter mellom det frivillige og det profesjonelle kulturvernfeltet i tilskuddsbehandling

—— Etablere en felles digital plattform for arrangementer og samlinger på feltet. Den planlagte nettsiden kulturbybergen.no vil kunne svare på et behov om å samle informasjon om feltet

—— Oppfordre til mangfold i rekruttering og representasjon, ved å gjøre organisasjonen relevant også for de som ikke har lokal eller kulturell tilknytning, og sørge for god tilgjengelighet

—— Tilskuddsmidler vil vektlegge mangfoldselement og aktualisering av relevante tematikker nedfelt i ulike fagplaner

BEVEGELIGE OG TEKNISKE KULTURMINNER

Rullende kulturminner. Bergen har flere godt bevarte industrielle kulturmiljøer og teknisk/industriell infrastruktur, knyttet til både havn, sporvei og fabrikker. Flere av de frivillige kulturvernorganisasjonene ivaretar slike teknisk-industrielle kulturminner. Vedlikeholdet av disse er ofte svært kostbart, og økonomi og forutsigbare rammer er en stor utfordring på dette feltet. De tekniske kulturminnene tar også stor plass, så lager og oppbevaring er også et tema. Et eksempel på dette er Museet Gamle Vossebanen, som forvalter flere originale stasjonsbygninger og en samling rullende materiell. Til dette behøves personale som har kunnskap og lang opplæring i drift og løpende vedlikehold av museumsjernbanen. Til oppbevaring og reparasjoner av rullende materiell, gjenstander, driftsforråd og reservedeler er det behov for tilpassede bygninger som om mulig bør tilpasses byggeskikk samtidig som sikkerheten prioriteres. Gamle Vossebanen kjører veterantog fra midten av mai til midten av september, og formidler norsk jernbanehistorie til et stort publikum hvert år. Det har de siste årene vært sendt flere anmodninger til Kulturdepartementet og Klima- og miljødepartementet om å vurdere å føye til en ny § 14b i Kulturminneloven, en paragraf tilsvarende § 14a om fredning av båter. Skal tiltaket være hensiktsmessig bør det også opprettes et nytt rammetilskudd, vurdert ut fra det samlede behovet



for vedlikehold av rullende materiell hos landets museumsjernbaner. Regjeringen ønsker i museumsmeldingen (Meld. St. 23 (2020-2021)) at museumsjernbanene har forutsigbare rammer for drift, formidling og ivaretagelse.

I 2016 ble hele anlegget Gamle Vossebanen fredet av Riksantikvaren. I begrunnelsen står det: "Fredningen begrunnes med banens unike variasjon i jernbane- og stasjonsanlegg, stor tidsdybde, og de ingeniørtekniske og håndverksmessige løsningene på de spesielle utfordringer etableringen av en jernbane i et fjordlandskap innebar. Vossebanens tilpasning til topografien langs Sørfjorden og vassdraget med Haukelandsvannet, Søylevannet og Grimevannet har resultert i en jernbane der samspillet mellom natur og ingeniørkunst er flettet sammen på en unik måte."

Likevel er mangelen på forutsigbare tilskudd en stor utfordring. Regulerings- og byggeplaner kan også komme i konflikt med fredning og områdevern av kulturminnet, og det ytres behov for samarbeid med offentlige instanser med kompetanse på dette området.

Bergen Tekniske Museum (BTM) er en paraplyorganisasjon for 15 frivillige organisasjoner innenfor samferdsels historie og kommunikasjonshistorie. Bergen Elektriske Sporveier er en av disse organisasjonene, og jobber med å få fullført den gamle trikkelinjen til Engen. Foreningene sitter på

kunnskap om utdøende yrker, yrker i sterk endring, og har til sammen en stor samling teknisk-industrielle kulturminner som er på utstilling. BTM har ikke vært veldig tilgjengelig for publikum de siste par årene, men det jobbes nå med en formidlingsplan i samarbeid med Museumsenteret i Hordaland, i tillegg til planer om temadager, ny nettside, kontakt med skolene og andre samarbeid. BTM har en stor base med litteratur og dokumenter som de ønsker å digitalisere. Digitalisering av arkiv vil gjøre kunnskapen mer tilgjengelig for formidling. Nye nettsider og en mer aktiv profil på sosiale medier er viktig for å nå et større publikum. Gamle Vossebanen har god erfaring med billettsalg på nett, erfaringer som sikkert kan nyttiggjøres for flere organisasjoner.

Flytende kulturminner. Bergen har en kysthistorie som går tilbake til vikingtiden, og videre gjennom middelalderen, Hansatiden og opp til våre dager. Med fjorder og øyer, sentralt plassert ved kystleden nord-sør har sjøfarten formet byen gjennom 950 år, og Bergen er fremdeles en viktig havneby. Kysten har hatt stor betydning for samfunnsutviklingen, både når det gjelder handel, industri og infrastruktur, blant annet har fjordabåtene vært avgjørende for kommunikasjonen mellom små kystsamfunn og øysamfunn. I Bergensområdet finnes Norges største veteranshipsflåte, og en aktiv frivillighet innenfor fartøyvern og kystkultur. Byen er jevnlig åsted for store havnefestivaler som Fjordsteam,

Torgdagen og Tall Ships Races, som samler tusenvis av skuelystne i sentrum. Flere av de store festivalene arrangeres av frivillige, og det er et mål for kommunen å støtte opp om årlige havnefestivaler. Det betyr at det må legges til rette for dette både gjennom tilskudd, redusert havneleie og enklere gjennomføring rent byråkratisk.

Bergen Nasjonale Veteranskipshavn er også under oppseiling. Bergen Nasjonale Veteranskipshavn (BNV) skal være en overbygning for en nasjonal havn for veteranskip i Bergen og regionen rundt. Den skal være lokalt forankret i det sentrale havneområdet i Bergen, med regional betydning for Vestland fylke. BNV skal også påta seg nasjonale oppgaver innen feltet. Prosjektet er et samarbeid mellom kommunen og fylket. Bergen og Vestland har sterke og kunnskapsrike institusjoner som Museum Vest, Bymuseet i Bergen, Hardanger fartøyvernssenter, samt blant annet et reparasjonsverft på Stord med solid kunnskap innen restaurering av veteranskip av jern og stål. Dette, sammen med den store, vernede flåten og byens naturlige havner gjør Bergen til et velegnet sted for en nasjonal veteranskipshavn. Alle de frivillige lagene som tar vare på fartøyene sitter med de samme problemstillingene rundt havneforhold, økonomi, mannskap, rekruttering, regelverk, søknader og rapportering. Ideen bak Veteranskipshavnen er å få til en bedre tilrettelegging for den store flåten av veteranbåter i Bergen,

og skape et samlende kraftsenter for disse flytende kulturminnene. Dette er en stor og viktig satsning på kystkulturfeltet i Bergen i årene fremover, og i tråd med statens museumsmelding (Meld. St. 23 (2020-2021)) der det settes fokus på å løfte kystkulturen.

Det er planlagt tre delhavner, i henholdsvis Vågen, Sandviken og ved Gamle Bergen, og Bystyret vedtok rapporten *Bergen Nasjonale Veteranskipshavn – Med fortiden inn i fremtiden* 22.09.2020. Prosjektet ble finansiert av fylket, Riksantikvaren og Bergen kommune. Et tiltak i ABM-planen for Bergen kommune 2012-2021 er at Bergen skal være hovedbase for fjordabåtenes historie i Norge, og sentral i formidlingen av norsk havnehistorie, med fartøy som er levende representanter for fortidens teknologiske og sosiale hverdag. Videre har Bergen Havn vedtatt gratis havneleie i Vågen for noen fartøy, og det foreslås at ordningen utvides til alle fartøy på Riksantikvarens liste. Dette vil få stor betydning for veteranskipshavnen. Organisasjonsmodell, finansiering og lokasjon for BNV i Vågen er under utredning.

Både restaurering og drift av fredede og vernede fartøy er kostbart og krevende. Det kreves sertifisering, bemanning og vedlikehold etter dagens krav til passasjerfartøy. Kompetansen knyttet til håndverksteknikker og maskiner må ivaretas og videreføres. BNV-rapporten løfter ideen om en fartøyvernkonsulent.

En felleskonservator for fartøyvern, knyttet direkte opp mot BNV, vil kunne sikre at arbeidet med de flytende kulturminnene foregår på riktig måte, bidra med rådgivning, arrangere kurs, bygge opp kompetansen hos eiere og frivillige, samt fungere som et bindeledd mellom Riksantikvaren og lokale fartøy. Hardanger fartøyvern senter ligger i Norheimsund, og er et nasjonalt kompetansesenter for fartøyvern. Et nytt formidlingsbygg ved fartøyvern senteret er et av de prioriterte prosjektene i statens museumsmelding. De har over 30 håndverkere innen fag som trebåtbygger, skipstømrer, skipssmed, innredningssnekker, rigger og reipslager. Senteret har lang erfaring med restaurering av fartøy og båter, innredning av stålfartøy, rigging og smiing, og bidrar også med rådgiving, tilstandsvurdering, kostnadsoverslag og vedlikehold. De vil være en naturlig samarbeidspartner i Bergens satsning på fartøyvern.

Det offentlige bør legge best mulig til rette for at frivilligheten og fartøyvernet kan utvikle seg innenfor gode og forutsigbare rammevilkår. Bergen Kystlag er en frivillig organisasjon som ønsker et aktivt samarbeid med Bymuseet i Gamle Bergen, og utvikle og rehabilitere sjølinjen, kaier, slipphus og grindabygg ved Elsesro. Her planlegger de aktiviteter for både medlemmer og et bredt publikum i en kulturhistorisk ramme. Kystkultursenteret er nå eiere av alle tre Beffen-båtene, og planen er å ha alle i drift i veteranbåtruter



på Byfjorden. Foreløpig kjører de "Den blå kulturløypen" fra sentrum til Sandviken om sommeren, men skal også drive den helårige, 126 år gamle tverrforbindelsen over Vågen, Bradbenken til Nykirkekaien. BEF 2 og Beffen (elektrisk) ble kjøpt inn våren 2020 med kommunal lånegaranti, for at de ikoniske fartøyene ikke skulle forsvinne fra Bergen. Fjordabaatane, et samarbeidsorgan for fredede og vernede rutefartøy med tilhold i Bergen, består av en flåte på 13 fartøyer som drives på frivillig basis etter prinsippet vern gjennom bruk. De etterlyser større arealer i havnen, og lokaler som kan brukes til kontor, møtelokaler og publikumsfremmende tiltak. Dette

vil forhåpentligvis BNV kunne bidra med. En samling av fellestjenester for veteranskipshavnen vil kunne gi helt nye muligheter for felles nettstedet og et samlet formidlingstilbud. Kystkulturen har stor relevans for Bergen som sjøfartsby, og det er en tydelig interesse for de gamle båtene når de ligger synlig i havnen under for eksempel festivaler eller andre arrangementer. BNV vil synliggjøre veteranskipene på en helt annen måte enn i dag, og samle de forskjellige miljøene, noe som forhåpentligvis vil gjøre det enklere å rekruttere nye frivillige. Det har vært et godt samarbeid de siste årene mellom Fjordabaatane og Bergen maritime videregående

skole, som ønsker at elevene skal komme ut av klasserommet og oppleve det maritime miljøet på nært hold. Fjordabåten M/S VESTGAR brukes mye i praktisk opplæring av matroslærlinger.

Når det gjelder mangfold har de teknisk-industrielle organisasjonene en liten fordel fremfor de andre kulturvernorganisasjonene, i og med at de rekrutterer flere ungdommer. Derimot har de færre kvinner, og svært lite kulturelt mangfold blant sine frivillige rekker. Bedre synlighet vil kunne bøte på problemet med mangfold, men en veteranbåt har helt andre begrensninger med tilgjengelighet enn for eksempel et museum.

Bærekraft står i en særstilling på det teknisk-industrielle feltet, i hvert fall når det gjelder klima og miljø. Diesel og dampkraft driver både veteranog, veteranbiler og båter, og man må veie hensynet til miljøet opp mot autentisiteten i formidlingen. Utslippene fra rullende og flytende kulturminner vil uansett kun utgjøre noen promiller av totalutslippene fra industri og transport. Det betyr selvsagt ikke at man ikke kan etterstrebe miljøvennlige løsninger der det er mulig.

Den stadige teknologiske utviklingen gjør at flere og flere yrker enten blir utdatert eller endrer seg. Å ta vare på kunnskapen om de glemte yrkene blir dermed relevant også for vår tid. De frivillige innen fartøyvernet har opparbeidet seg mye kompetanse om håndverk, maskinbruk og andre

maritime ferdigheter som det er viktig å bringe videre. Denne kunnskapen er en del av vår immaterielle kulturarv, og må videreformidles og dokumenteres før den forsvinner.

TILTAK – BEVEGELIGE OG TEKNISKE KULTURMINNER

— Etablere Bergen Nasjonale Veteranskipshavn for økt synliggjøring og bedre forhold for fredede og vernede fartøy

— Støtte opp om årlige havnefestivaler i regi av frivillige

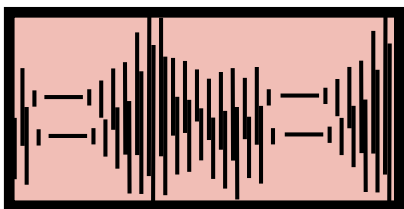
— Gjennomgang av tilskuddsordninger på fartøyvernfeltet

— Tettere samarbeid med Bergen Havn AS

— Få på plass en stilling som fartøyvernkonserverator i forbindelse med Bergen Nasjonale Veteranskipshavn

— Arbeide for mer forutsigbare økonomiske rammer for rullende kulturminner fra statens side

— Fremheve lokalt kulturminnevern som høringsinstans i regulerings- og byggeplaner



IMMATERIELL KULTURARV - TRADISJONER OG KUNNSKAP

Tradisjonelt er det den materielle kulturarven som blir formidlet og ivaretatt. Fokuset har vært på gjenstander, bygninger og andre håndgripelige kulturminner. Etter hvert som samfunnet har utviklet seg, både kulturelt og teknologisk, har kunnskapen rundt disse gjenstandene, og om bruken av dem, blitt viktigere. På begynnelsen av 1900-tallet visste de fleste hva en rokk var for noe, det er ikke like naturlig i dag.

Den immaterielle kulturarven er ifølge Kulturrådet "levende tradisjoner og tradisjonell kunnskap som blir overført mellom folk. Kunnskapen blir praktisert i dag og ført videre gjennom kreative uttryksmåter, som håndverk, musikk, dans, mattradisjoner, ritualer og muntlige fortellinger". Vi kan også legge til språk og kultur i denne definisjonen.

Bergen har mange organisasjoner innenfor feltet immateriell kulturarv, som for eksempel historielag, husflidslag og foreninger innen tradisjonsdans og musikk, i tillegg til de kulturhistoriske museene. En organisasjon som har gjort seg bemerket de siste årene er Memoar, som jobber med muntlig historie. De arbeider med innsamling, dokumentasjon, bevaring og deling av muntlig kildemateriale, og har som mål å opprette et nasjonalt senter for muntlig historie i Bergen. Memoar arrangerer en årlig

konferanse for muntlig historie i samarbeid med Universitetet og Bergen Offentlige Bibliotek, og de samarbeider bredt med flere andre institusjoner og organisasjoner. I sitt innspill til denne planen anbefaler de at Bergen kommune bruker de neste ti årene på å bygge opp immaterielle kildesamlinger i form av muntlig historie, film- og lydopptak. Et annet innspill er at Bergen bør stimulere til innsamlinger, dokumentasjon og bevaring av et mangfold av livsfortellinger, i samarbeid mellom museer og frivillige. Å intervju mennesker om spesifikke hendelser i deres liv, eller om yrkesliv og hverdagsliv, gjør det mulig å dokumentere viktige hendelser i samtid, gjennom personlige fortellinger. Dette feltet har et stort potensial til å representere mangfoldet i samfunnet, og være relevant til samtiden. Alle har en historie å fortelle. Når det gjelder digitalisering er det kanskje enda viktigere når det gjelder immateriell kulturarv enn på de andre feltene som har fysiske gjenstander og bygninger å ta vare på. Det finnes mange samlinger av muntlig historie i ukurante formater som lydbånd og videokassetter rundt om i historielag, museer og samlinger, og det er viktig at disse sikres gjennom digitalisering, dokumentasjon og arkivering. Digitalisering kan også sikre kompetanseoverføring av utdøende kunnskap, for eksempel gjennom filming av håndverksteknikker eller innspilling av tradisjonsmusikk. Historielagene sitter også på mye lokalhistorisk materiale, samlet i årshefter, medlemsblad

Den immaterielle kulturarven er ifølge Kulturrådet "levende tradisjoner og tradisjonell kunnskap som blir overført mellom folk. Kunnskapen blir praktisert i dag og ført videre gjennom kreative uttrykksmåter, som håndverk, musikk, dans, mattradisjoner, ritualer og muntlige fortellinger".

og bygdebøker. Å samle denne kunnskapen i et digitalt arkiv vil kunne gjøre den tilgjengelig også utenfor medlemsmassen. Biblioteket har samarbeidet med forskjellige historielag om utstillinger av lokalhistoriske publikasjoner.

Den immaterielle kulturarven viderefremmes og ivaretas også av flere festivaler og markeder i byen. Den årlige Bjørgvinmarknaden arrangeres av den frivillige organisasjonen Bjørgvinmarknad, og samler vikingtids- og middelalderinteresserte fra både nasjonalt og internasjonalt hold på Hordamuseet første helgen i juni. Her vises håndverksteknikker, matlaging, historiefortelling, musikk og kampsport av frivillige aktører med stor kompetanse, og publikum blir invitert med på å få et innblikk i hvordan verden kanskje var for rundt 1000 år siden. Torgdagen i Bergen er en årlig familiedag på Torget i Bergen hvor strilene kommer inn til Bryggen med sine båter, og formidler kystkultur gjennom båtliv, handel og underholdning for tusenvis av tilskuere.

For å utvikle Bergens ledende rolle på det immaterielle kulturarvsfeltet foreslås en etablering av et

kompetansesenter for immateriell kulturarv, i samarbeid med profesjonelle museer og frivillige kulturvernorganisasjoner. Et slikt senter kan for eksempel huse både et nasjonalt senter for muntlig historie, samt verksteder for gamle håndverksteknikker, forskjellige kurs og annet. Sikring og tilgjengeliggjøring av materialet må skje på smarte måter og i samhandling med aktører innen arkiv.

TILTAK – IMMATERIELL KULTURARV – TRADISJONER OG KUNNSKAP

—— Etablere et kompetansesenter for immateriell kulturarv

—— Gi lokalhistoriske organisasjoner en visningsarena for lokalhistoriske publikasjoner gjennom samarbeid med offentlige institusjoner

—— Gjennom samarbeid med arkivmyndigheter i Bergen øke tilgangen til digital arkivering av materiell fra frivillige organisasjoner

KULTURHISTORISKE
SAMLINGER OG
KULTURMINNEVERN
I FRIVILLIG REGI

Samlinger. Selv om flere av de kulturhistoriske samlingene i Bergen er drevet på frivillig basis, ser de likevel på seg selv som museer med et samfunnsoppdrag om å formidle og forvalte samlingene sine. Laksevåg Kulturhistoriske Forening har som et av sine hovedmål å drive med frivillig kulturvern, blant annet ved forvaltning av egen samling, kulturhistorisk formidling, og ved å tilby andre foreninger arkivplass i bunkeren som utgjør Laksevåg Kulturhistoriske Museum. De søker også samarbeid med både lokale organisasjoner og institusjoner, og har blant annet et dokumentasjons-/kompetanseoverføringsprosjekt i samarbeid med Memoar.

De frivillig drevne museene og samlingene baserer formidlingen sin på engasjerte medlemmer som gjerne har førstehåndskunnskap til tematikken eller fagbakgrunn innenfor emnet. Flere av dem har egne formidlingsopplegg rettet mot grunnskolen, og tar imot grupper for omvisning i tillegg til å holde åpent for publikum visse dager. Siden museene drives på frivillig basis har de ikke like stor kapasitet som de profesjonelle museene når det gjelder åpningstider, men det er et krav at de har et fast publikumstilbud dersom de skal motta offentlig støtte. Gode hjemmesider og en aktiv digital tilstedeværelse er viktig for å nå ut til et større publikum.

Laksevåg Kulturhistoriske Museum ser klare utfordringer i å få presentert samlingene sine på en slik måte at de vekker størst mulig interesse for yngre generasjoner som ikke har de samme minnene om temaene som den eldre garde har, og slik at opplevelsen skal bli mindre avhengig av personlig kunnskapsnivå og formidlingsevne blant omviserne. De peker på at interaktivitet og digitalisering kan være et redskap for å få dette til. Både Laksevåg Kulturhistoriske og Bergen Tekniske Museum nevner at det er ønskelig med en enkel, brukervennlig digital infrastruktur som kan kobles opp mot de fysiske samlingene.

De frivillig driftede museene mottar i likhet med de profesjonelle museene gjenstander fra private, og samlingene vokser stadig. Det kan fort bli en utfordring med tanke på lagerplass. Avhendingsproblematikken er like reell for de frivillige som for de profesjonelle, og det er etiske hensyn å ta hvis man skal kvitte seg med objekter som enten allerede er godt dekket i utstillingen, som er for skadet til å stille ut, eller som man ikke kan ivareta på en forsvarlig måte. I slike spørsmål kan det være svært hensiktsmessig med et samarbeid med et konsolidert museum.

Amatørkulturrådet foreslår i sitt innspill at den nye planen må definere frivillig kulturvern i bred forstand, og spesielt inkludere frivillige organisasjoner som tar vare på nyere tids kulturarv. Eksempler på dette er Bergen Bedriftshistoriske Forening, som har som formål å ta vare på og formidle dokumentasjon i form av prototyper,

bilder, markedsføringsmateriell og lignende fra bergenske bedrifter som i dag er nedlagt, og Bergen Beat Clubs samling med pop- og rockeffekter fra 60-tallet.

Kulturminner. Kulturminner defineres som alle spor etter menneskelig virksomhet, og er dermed et begrep som favner vidt. Kulturminnene er forankret i et lokalsamfunn, og bør også forvaltes lokalt. Samfunnsutviklingen, med endringer i landbruket, ny bruk av gamle bygninger, klimaendringer og befolkningsvekst kan føre til at tradisjonsbåren kunnskap forsvinner, men også til at nye kulturminner oppstår. Fortetting kan føre til at eldre bygningsmasse blir revet, og kulturhistoriske verdier kan gå tapt. Kulturminnevernet kan sette denne utviklingen i perspektiv, og sørge for at historien bak endringsprosessene blir tatt vare på.

Kulturminnene er viktige kilder til fortiden og historien. Mange frivillige kulturvernorganisasjoner er dedikerte til bevaringen av kulturminner. Både husmannsplassen Hamn og Almåsgårdene er eksempler på omfattende istandsettingsprosjekt gjort av frivillige, som med egne ressurser samt offentlige midler har sikret viktig kulturarv for fremtidige generasjoner. Bergen kommune, som eier av Almåsgårdene, går årlig inn med ressurser til vedlikehold og rehabilitering. En måte å få oversikt og kunnskap om disse kulturminnene på er gjennom Riksantikvarens nettside *Kulturminnesøk*. Denne siden er åpen for alle, og her kan man søke etter steder og kulturminner, eller utforske

i kartet. Man kan også legge inn kulturminner som ikke allerede er registrerte, og laste opp egne bilder. Her finnes det foreløpig informasjon om over 190 000 kulturminner og kulturmiljøer over hele Norge. Mesteparten av denne informasjonen kommer fra kulturminnebasen *Askeladden*, som forvaltes av Riksantikvaren, og Kulturminnesøk driftes av en redaksjon under Riksantikvaren. I Bergen finnes Byantikvarens *Kulturmiljøkartet*, som er en lokal digital innsynsløsning for alle under bergenskart.no

Norges Museumsforbund peker på behovet for nytenkning om utvikling av nye typer digitalt innhold som kan gi inntekter for museene, og dette gjelder i noen grad også for de frivillige kulturvernorganisasjonene. Dette krever økt digital kompetanse, samt ressurser til digitalisering av både formidlingsmateriale og arkiver.

Det er flere frivillige organisasjoner i Bergen som jobber med kulturminnevern, og tar vare på og formidler lokale kulturminner. Et eksempel er Espeland fangeleir, det eneste gjenværende anlegget av nazistenes mer enn 600 fangeleirer under andre verdenskrig. Stiftelsen Lenken, som eier og drifter leiren, har stor hjelp av de frivillige i Espeland fangeleirs venneforening. Stiftelsen, som også drifter Gestapomuseet, har ambisjon om å bli ledende på historiebaseret formidling av menneskeverd, menneskerettigheter og demokratisering. Denne ambisjonen gjør de historiske krigsminnene og organisasjonen

relevant i samtiden og fremtiden. Stiftelsen ønsker å etablere et kompakt, uavhengig og tverrfaglig forskningsmiljø, som kan levere oppdaterte resultater til kursentre, lærerhøgskoler, universiteter og de øvrige krigsmuseene. Med stiftelsens fokus på formidling av demokratiske verdier overfor barn og unge mottar den driftstilskudd fra Kunnskapsdepartementet. Stiftelsen ønsker imidlertid å komme på samme budsjettpost som de andre tunge freds- og menneskerettighetssentre som arbeider med andre verdenskrig som utgangspunkt. Det er bare Vestlandet som mangler et slikt senter. Mange av museene i det nasjonale museumsnettverket har forvaltnings- og formidlingsansvar for ulike element av krigs- og etterkrigshistorie. Kulturdepartementet peker på potensialet for videreutvikling av samarbeid mellom disse museene og freds- og menneskerettighetssentrene på områdene forskning, formidling og kompetanseutveksling.

Enkelte kulturminner er svært sårbare for klimaforandringer, og tiltak må settes inn for å beskytte dem mot flom, råte eller andre klimautfordringer. Eldre trebygninger lider i et vått klima som Bergen, og hyppig vedlikehold samt eventuelle andre klimatilpassninger er nødvendig for at de ikke skal "råtne på rot". Et lokalt kulturminne gir stedsidentitet og en historisk forankring, og kan bety mye for et lokalsamfunn. Den sosiale bærekraften går slik hånd i hånd med en bærekraftig utvikling i klimaforstand. Man må ivareta kulturminnene for folk og for ettertid.

TILTAK – KULTURHISTORISKE SAMLINGER OG KULTURMINNEVERN I FRIVILLIG REGI

Profesjonelle museer og frivillig kulturvernfelt skal formalisere og tydeliggjøre samarbeidsformer mellom feltene, slik at de frivillige aktørene enkelt kan skaffe seg oversikt over hvem som kan kontaktes ved behov for rådgivning på sitt felt

Øke kjennskap til *Kulturminnesøk* og andre digitale verktøy blant aktørene

Behovet for etablering av kompetansesenter for klima og bærekraft innen bygningsvern skal utredes

Ta initiativ til et samarbeidsforum med profesjonelle og frivillige





5. PLANENS HOVEDPRIORITERINGER

ET LØFT FOR KULTURARVEN

Kulturarven skal gis et løft. Planens felles hovedmål er: profesjonelle museer og frivillig kulturvern skal dele kunnskap om fortiden og skape engasjement i samtiden, fundert på bærekraft, digitalisering, immateriell kulturarv, mangfold og relevans. Bærebjelkene er planens lokale rammeverk. Det skal stimuleres til styrket samarbeid, medborgerskap, tydeliggjøring av tematiske spydspisser og samfunnsoppdrag, og med aktualitet og kvalitet som noen av nøkkelordene. Det grunnleggende prinsippet innenfor de fem bærebjelkene er å gi spillerom for feltenes utvikling med en armlengdes avstand til kommunens politiske system. For å oppnå dette må flere nye tiltak etableres, nye formål prioriteres og tiltak utredes. Tilskuddsbrevene angir retning for feltenes utvikling basert på kommunal politikk. Innholdet i museene og frivillig kulturvernarbeid skal være relevant, aktuelt og skape debatt, og skal holde et kvalitetsmessig høyt nivå. Det foreslås følgende hovedprioriteringer:

Nyetableringer og nye grep:

- Etablere et nasjonalt kompetansesenter for immateriell kulturarv og håndbåren kunnskap
- Etablere nasjonal veteranskips-havn med fartøyvernkonservator
- Etablere kunnskapsmuseer i Bergen som spydspisser innen ulike temaer som musikk- og kunsthistorie, by- og bygningshistorie, industrihistorie og hav- og kysthistorie

Nye og endrede tilskuddsordninger:

- Ny tilskuddsordning: sikre kritisk og sikker gjennomgang av museumssamlinger
- Styrke eksisterende tilskuddsordning for kritikk og debatt med formål å inkludere kritikk av museenes innhold og utstillinger
- Dreie ordningen *Tilskudd til museumsutviklingsprosjekter (Tilskudd til profesjonelle museer)* over på relevant og attraktiv formidling med museet som møtested og nye formidlingstilbud

Kultur- arven skal gis et løft

i bydeler med lav museumsbruk samt kunnskapsproduksjon i museene

— Endre navn på ordningen *Tilskudd til museer, historie og kystkultur* til *Tilskudd til frivillig kulturvern*

Nye samarbeidsløsninger:

— Opprette et lokalt forum for arkiv, bibliotek og museer

— Stimulere til økt samarbeid mellom aktører innen arkiv

— Samarbeidsavtaler mellom tematiske kunnskapsmuseer og frivillige aktører om utviklingsarbeid, relevant formidling og samlingsarbeid

Utredningsoppgaver:

— Utrede behov for etablering av et kompetansesenter innen bygningsvern

— Utrede forhold rundt berørte eierstiftelsers bygnings- og gjenstandssamlinger og de tilhørende konsoliderte museers drifts- og investeringsansvar

— Utrede museenes magasinbehov og magasinløsninger med utgangspunkt i teknologiske og bygningsmessige smarte og bærekraftige løsninger





6

6. ØKONOMISKE BEHOV

I PLANPERIODEN

Kommunale prioriteringer for museums- og frivillig kulturvernpolitikk følger av overordnede nasjonale mål. Konkretisering og oppfølging av Bergen kommunes mål vil bli vurdert i forbindelse med de årlige budsjettfremleggene. Målene kan søkes nådd med økonomiske, organisatoriske og informerende virkemiddel. Virkemiddel og tiltak på kommunalt nivå vil også medvirke til de andre forvaltningsnivåenes måloppnåelse.

Flere av tiltakene som foreslås i planen kan løses gjennom omdisponeringer. Budsjettmessig styrking til planen utover de foreslåtte omdisponeringer, må vurderes innarbeidet i kommende økonomiplanarbeider. Planen skal rulleres etter fire år.

<p>Det foreslås omdisponeringer innen følgende tilskuddsordninger:</p>	<p>Anbefalte omdisponeringer vil kunne dekke følgende tiltak:</p>
<p>Tilskudd til museumsutvikling – ABM-plan fornying</p> <p>Tilskudd til økt innholdsproduksjon museer</p> <p>Tilskudd til økt markedsføring museer</p> <p>Tilskudd til utstillinger/innholdsproduksjon på de konsoliderte museer</p> <p>Følge opp ABM-planen</p>	<p>Nyetableringer og nye grep:</p> <p>a) Etablere et nasjonalt kompetansesenter for immateriell kulturarv og håndbåren kunnskap</p> <p>b) Etablere nasjonal veteranskipshavn med fartøyvernkonservator</p> <hr/> <p>Nye og endrede tilskuddsordninger:</p> <p>a) Ny tilskuddsordning: kritikk og debatt om museenes innhold og utstillinger</p> <p>b) Ny tilskuddsordning: kritisk og sikker gjennomgang av museumssamlinger</p> <p>c) Dreie ordningen Tilskudd til museumsutviklingsprosjekter over på relevant og attraktiv formidling med museet som møtested, nye formidlingstilbud i bydeler med lav museumsbruk og kunnskapsproduksjon og forskning i museene. Ordningen får nytt navn: Tilskudd til profesjonelle museer</p> <p>d) Øke beløpet på ordningen Tilskudd til museer, historie og kystkultur. Ordningen får nytt navn: Tilskudd til frivillig kulturvern</p>
<p>Sum forslag til omdisponeringer</p>	<p>kr 2 149 000</p>
<p>Forslag til budsjettøkninger</p>	<p>Nyetableringer og nye grep:</p> <p>a) Etablere et nasjonalt kompetansesenter for immateriell kulturarv og håndbåren kunnskap</p> <p>b) Etablere nasjonal veteranskipshavn med fartøyvernkonservator</p> <p>c) Etablering av kunnskapsmuseer med spisskompetanse innen ulike temaer, økt drift</p>
<p>2022-2026 Sum forslag til budsjettøkning</p>	<p>Etablering av kunnskapsmuseer med spisskompetanse innen ulike temaer, økt drift, kr 6 600 000</p>
<p>2027-2031 Sum forslag til budsjettøkning</p>	<p>Rullert plan, kr 5 000 000</p>

VEDTAK BYSTYRET

Bergen bystyre behandlet saken i møtet 22.09.2021 sak 255/21 og fattet følgende vedtak:

1. Bystyret vedtar Plan for museer og frivillig kulturvern 2022-2031 for Bergen.
2. Bystyret vil at byrådet lar planen inngå i prioriteringsgrunnlaget for kommende rullinger av økonomiplan og budsjett.

Merknad 1. Bystyret ber byrådet legge frem sak om fremdrift og etablering av Brannmuseum i den gamle hovedbrannstasjonen, herunder fremforhandlet avtale med Bymuseet i Bergen, sak om konsept for og finansiering av brannmuseet. Det er et stort frivillig miljø knyttet til Bergen brannvesens historielag som trenger infrastruktur, møteplasser og verksteder for å kunne opprettholde sitt engasjement, sørge for videre rekruttering og å vedlikeholde og drifte rullende materiell som er en del av samlingen. I Bymuseets høringsinnspill mener de at dette behovet ikke vil kunne løses full ut i det nye brannhistoriske museet i den gamle hovedbrannstasjonen, og bystyret ber derfor om at dette perspektivet tas med i saken som byrådet fremlegger for bystyret.

Merknad 2. Bergen Kystlag fremmer i sitt høringsinnspill flere spennende ideer omkring utviklingen av sjøområdet i Elsero samt hvordan laget kan bidra til en

sterkere formidling av den maritime kompetansen som finnes i historisk skipsvedlikehold, samt forslag om etablering av et Museumsverft/ Museumsslipp. Utviklingen av området må skje i samarbeid med Bymuseet og eierstiftelsen, men Bystyret vil be byråden ta initiativ til et møte med de berørte aktørene for å undersøke om det er vilje og grunnlag for forslaget fra Bergen Kystlag – herunder hvilke forutsetninger som må være på plass for å realisere et slikt grep som et museumsslipp ville kreve. Arbeidet må sees i sammenheng med pågående og nødvendige avklaringer knyttet til BNV.

Merknad 3. Bergen er i den privilegerte situasjonen at vi har Norges nest største kunstsamling tilgjengelig i en kunstgate midt i hjertet av sentrum. Denne posisjonen ønsker Kode å utvikle videre og har sammen med Bergen kommune fått utarbeidet en mulighetsstudie for Lysverkbygget. Et flott bygg som ble tatt i bruk til museumsformål til Europeisk kulturhovedstad i år 2000, men en skikkelig ombygging fra kontorbygg til museumsbygg har aldri blitt gjort.

En enstemmig familie- og kulturkomite på Stortinget vedtok i mai at staten skal bidra til realisering av Lysverket og anerkjenner at bevilgningene til KODE er lavere enn til andre museer, og at museumsbevilgninger må komme hele landet til gode, ikke bare hovedstaden. I tillegg har byrådet i budsjettet for 2021 satt av

87 millioner kroner til ombygging av Lysverket. Alt ligger med andre ord til rette for at Bergen kan få en ny attraksjon i kunstgaten Rasmus Meyers allé.

Bystyret vil understreke viktigheten av at byrådet sikrer rask fremgang i prosjekteringen av det nye Lysverkbygget og følger opp stortingets vedtak om statlig medvirkning til prosjektet.

Hvis Bergen fortsatt skal være Norges fremste kulturby – må Bergen kommune som eier av Lysverkbygget strekke seg langt for å realisere dette viktige prosjektet så raskt som mulig.

Merknad 4. Det har over flere år blitt dokumentert at statens andel av de offentlige bevilgningene til Kode er betydelig lavere enn for alle sammenlignbare museer i Norge.

Et prinsipp i museumspolitikken i Norge er at staten dekker minst 60 % av de offentlige tilskuddene til museene i det nasjonale museumsnettverket, mens kommune og fylke dekker 40 % til sammen. Kode er Norges nest største kunstmuseum, men får bare 30 % tilskudd fra staten, mens samtlige sammenlignbare museer i Norge får mellom 60 % og 100 % statlig finansiering.

Det finnes ingen god forklaring på hvorfor Kode skal være et av landets dårligst finansierte museer, samtidig som museet forvalter vår felles nasjonale kulturarv etter Grieg, Munch, Dahl, Astrup og Bull.

Stortinget har også slått fast i en enstemmig merknad at Kode er et underfinansiert museum, og det er et tverrpolitisk ansvar å rette opp i denne urimelige skjevfordelingen. Det er helt vesentlig for Bergen som kulturby at dette rettes opp i snarest.

Bystyret ber derfor byrådet om å gå i dialog med statlige myndigheter for å legge en plan for hvordan underfinansieringen av Kode kan rettes opp i budsjettene de kommende årene, slik at museet får en statlig finansieringsandel på linje med resten av landets museer.

BILDELISTE

- Side 20: KODE 3. Foto: Dag Fosse
- Side 27: Gamle Bergen Museum. Foto: Bymuseet i Bergen
- Side 31: Espeland fangeleir. Foto: Steinar Karlsen
- Side 32: Vulcanus. Foto: Egil Sunde
- Side 35: Statsraad Lehmkuhl. Foto: Statsraad Lehmkuhl
- Side 43: Illustrasjonsfoto: Adrien Olichon
- Side 45: Bergen Kystlag. Foto: Bergen Kystlag
- Side 49: Illustrasjonsfoto: Taylor Wilcox
- Side 52: Tekstilindustrimuseet. Foto: Tove Lise Mossestad
- Side 67: Bergens Sjøfartsmuseum. Foto: Bård Gram Økland
- Side 74: Bevaringstenestene. Foto: MuHo, Bevaringstenestene
- Side 76: Bymuseet. Foto: Bymuseet i Bergen
- Side 81: Troidhaugen. Foto: Fagavdeling for kunst og kulturutvikling
- Side 86: Gamle Vossebanen. Foto: Ivar Gubberud
- Side 89: Laksevåg Kulturhistoriske Museum. Foto: Laksevåg Kulturhistoriske Forening
- Side 92: Bryggen. Foto: Florencia Viadana
- Side 94: Museumstrikken, Bergen Tekniske Museum. Foto: Ellen M. Fiære Risbruna
- Side 97: Beffen. Foto: Egil Sunde
- Side 105: Det Hanseatiske Museum. Foto: Fagavdeling for kunst og kulturutvikling
- Side 110-111: Damsgård Hovedgård. Foto: Bymuseet i Bergen



BERGEN
KOMMUNE