



BERGEN
KOMMUNE

ÅRSPLAN 2023 – 2024



Sælen Oppveksttun barnehage



Forord

Barnehagene i Bergen kommune utarbeider sine årsplaner i samsvar med kravene til årsplan slik de er beskrevet i barnehageloven og forskrifter. Ny rammeplan for barnehagens innhold og oppgaver trådte i kraft fra 1.august 2017 og er en forskrift til barnehageloven.

Kvalitetsutviklingsplanen for kommunale barnehager 2018-2021 (23)

«Sammen for kvalitet – lek og læring» beskriver eiers lokale tilpasninger til rammeplanen og prioriteringer for gjeldende periode.

Hovedsatsningsområdet i kvalitetsutviklingsplanen er «Grunnlag for livslang læring i det 21. århundre». Planhierarkiet er synliggjort i modellen.

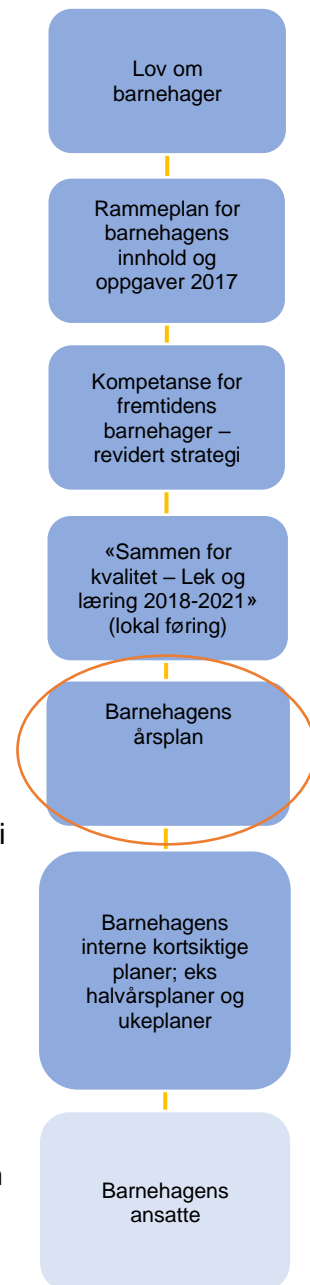
Årsplanverket til de kommunale barnehagene i Bergen kommune er delt i to:

- **Del en** beskriver mål og aktiviteter for årets satsinger og gir informasjon om hvordan disse følges opp, dokumenteres og vurderes. Årsplanen del en har et tidsperspektiv på 1 år og følger barnehageåret.
- **Del to** beskriver barnehagens satsninger og arbeid på et mer grunnleggende og generelt nivå. Årsplanens del to inneholder informasjon om hvordan barnehagen vil arbeide med danning gjennom omsorg, lek og læring for å fremme barns allsidige utvikling i samarbeid og forståelse med barns hjem. Videre redegjør barnehagen for hvordan det arbeides med progresjon i barnas pedagogiske tilbud gjennom hele barnehageløpet.

Som barnehageeier er vi ansvarlig for at barn i våre barnehager får en god start på et livslangt læringsløp. Godt planleggingsarbeid gjennom felles planmaler er utgangspunkt for utnyttelse av kollektiv kapasitet. Årsplanen utarbeides i samarbeid mellom barnehagens ansatte, barn og foreldre og danner grunnlag for pedagogisk innhold, aktiviteter og samhandling gjennom året. Årsplanen er et arbeidsredskap for personalet og dokumenterer barnehagens valg og begrunnelser. Årsplanen gir informasjon om barnehagens pedagogiske arbeid til myndighetsnivåene, barnehagens samarbeidspartnere og andre interesserte.

BERGEN KOMMUNE

Etat for barnehage

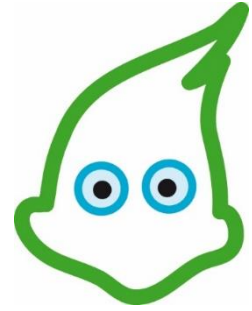


Innhold

Visjon og mål	5
Visjon – En mangfoldig barnehage av høy kvalitet for alle barn	5
Verdier	5
Mål	5
1.0 Barnehagens innledning	6
1.1 Struktur og organisering	7
1.2 Metodevalg	7
1.3 Kjerneverdier	8
1.3.1 Ser barnet	8
1.3.2 Varme	9
1.3.3 Inkluderende	9
2.0 Livsmestring for det 21. århundre	10
– medvirkende barn i lek og læring	10
2.1 Tilknytning	10
2.2 Lek	10
2.3 Læring	11
2.4 Barns medvirkning	12
2.5 Vennskap og felleskap	12
2.6 Mangfold	13
3.0 Barnehagens tema/prosjekt	13
3.1 Fagområder	14
3.1.1 Språk som basiskompetanse	14
3.1.2 Matematisk kompetanse	15
3.2 Digitale verktøy	15
4.0 Barnehagen som lærende organisasjon	16
4.1 Barnehagens utviklingsarbeid	16
4.2 Dokumentasjon, vurdering og oppfølging	17
4.2.1 Dokumentasjon	17
4.2.2 Vurdering	17
4.2.3 Oppfølging	17
4.3 Barn og foreldres medvirkning i utviklingsarbeidet	17
I. Barnesyn og lærings syn	18
II. Pedagogisk relasjonskompetanse	19

III.	Danning gjennom omsorg, lek og læring	19
IV.	Progresjon i barnehagens pedagogiske innhold	20
V.	Overganger	22
a.	Tilvenning i barnehagen	22
b.	Overganger og sammenheng innad i barnehagen	22
c.	Samarbeid og sammenheng med skolen	22
VI.	Foreldremedvirkning	23
VII.	Bærekraftig utvikling	23
VIII.	Psykososialt barnehagemiljø	24
IX.	Barns seksuelle helse	24





Visjon og mål

Visjon – En mangfoldig barnehage av høy kvalitet for alle barn

I en mangfoldig barnehage av høy kvalitet skal barn få utfolde skaperglede, undring og utforskertrang. Barna skal utvikle grunnleggende kunnskaper og ferdigheter med utgangspunkt i egne forutsetninger og interesser.

Verdier

Det er utviklet et verdigrunnlag som skal sikre det enkelte barn trygghet, læring og utvikling i hverdagen. Verdigrunnlaget består av *varme, ser barnet og inkluderende*. Verdiene gir retning for det pedagogiske arbeidet og samhandlingen med barn og foresatte. Barnehagene beskriver i kapittel 1 hva de legger i disse verdiene.

Mål

Bergen kommune ønsker som eier å gi retning for de kommunale barnehagene gjennom målsettingen:

Livsmestring for det 21. århundre – medvirkende barn i lek og læring

Grunnlaget for trivsel, livsglede, mestring og følelse av egenverd legges i tidlig barndom og barnehagen har en sentral plass i dette. Livsmestring handler også om å møte motstand, håndtere utfordringer og være utholdende. Våre barnehager skal kjennetegnes ved at barnet:

- Opplever vennskap og fellesskap
- Erfarer trygghet og tilknytning til personalet
- Opplever spenning og glede i variert lek
- Er aktivt og medskapende i lek og læring
- Bruker sin kreativitet og søker utfordringer i lek og læring
- Blir møtt på sine uttrykk, sin undring og utforskertrang
- Opplever en barndom preget av mangfold, likeverd og respekt
- Utvikler sin språkkompetanse og sin matematiske kompetanse



1.0 Barnehagens innledning

Velkomment til et nytt barnehageår her hos oss på Sælen Oppvekststun barnehage. Sammen skal vi skape en god barnehagehverdag for barna.

Barnehagen er en del av Bergen Kommune sitt første Oppvekststun som åpnet i 2007. Barnehagen samarbeider tett med skole og SFO. Hvert år markerer vi oppstart på høsten med en vennskapsuke, der likeverd og mangfold blir synlig og erfart. Gjennom året blir denne holdningen en rød tråd for alle våre planer og aktiviteter.

Felles mål for oppvekststunet: «*Alle skal mestre hver dag*»

På Sælen vet vi at det er relasjonen mellom oss mennesker som avgjør kvaliteten på den viktige jobben vi har med barna. Å utvikle gode relasjoner er alltid den voksnes ansvar. Når gode relasjoner er etablert kan vi jobbe med mestring; å møte barna på deres holdninger, ferdigheter og kunnskap gjennom planlagte og strukturerte aktiviteter, men også i hvert øyeblikk som oppstår i hverdagen.

Vi vet at våre egne holdninger, det vi kan og det vi vet, individuelt og i gruppe, legger grunnlaget for den kvaliteten vi bidrar med i barnas og familienes opplevelse av vårt samfunnsmandat.

Barnehageåret 23/24 skal vi ha et ekstra fokus på tema: Mangfold likeverd og respekt. I et samfunn der kultur, språk og sosiale strukturer er i stadig endring, blir barns erfaringer med å møte dagens mangfold med åpenhet, menneskeverd og respekt en forutsetning for bærekraftig utvikling. Vi vil møte mangfoldet på Sælen som en ressurs.

Det kommende barnehageåret har vi som mål å fremme et sunt kosthold som legger grunnlaget for sunne vaner tidlig i livet. I vår barnehage er sunt matvalg en prioritet. Vi setter derfor stor vekt på å tilby barna næringsrik og lite bearbeidet mat.

Vi serverer et variert utvalg av frukt og grønnsaker, og oppfordrer barna til å eksperimentere med ulike smaker og teksturer.

Vi begrenser inntaket av sukkerholdige matvarer og drikker.

Ved å oppmuntre til et kosthold rikt på næringsrike matvarer og begrenset tilgang på ultraprosessert mat, håper vi å gi barna et godt grunnlag for å utvikle sunne spisevaner som vil vare livet ut.

1.1 Struktur og organisering

Hos oss er barnegruppene inndelt avdelingsvis etter alder.

I første etasje har vi tre avdelinger med plass til barn i alderen 0-3 år.

Solstråle, Måneskinn og **Snøfnugg**.

I andre etasje finner dere tre avdelinger med plass til barn i alderen 3-6 år.

Regnbuen, Storm og **Regndråpen**.

Barnehagen har en dagsrytme som skal sikre barn forutsigbarhet og oversikt. Dette omhandler blant annet måltider, lek og andre aktiviteter inne og ute. Som en del av rytmen gjennom dagen, tilrettelegger vi for barn som har behov for å sove og slappe av.

Vi organiserer aldersinndelte grupper på tvers av alle våre avdelinger. Førskolegruppen er ett eksempel på dette. Ved aldersadekvat inndeling mener vi at barn født i samme årstall settes i regelmessige grupper for å bygge relasjoner til hverandre. Planlagt, organisert og tilrettelagt av pedagoger for læring og progresjon.

Dette barnehageåret har vi 21 førskolebarn på huset. I førskolegruppen legger vi stor vekt på utvikling av språk og fremme vennskap blant barna. For å oppnå dette deler vi barna i to mindre grupper. En dag i måneden går alle førskolebarna på en felles tur. Dette gir barna mulighetene til å danne sterke relasjoner med jevnaldrende, samtidig som de fortsetter å utforske språket og utvikle vennskap.

Bemanningen i barnehagen består av styrer, pedagogiske ledere, barnehagelærere, barnepleier, barne- og ungdomsarbeidere og assistenter.

Ved fravær hos personalet rekrutterer barnehagen vikarer fra Bemanningstjenester i Bergen kommune. Dette er vikarer som er ansatt i Bergen kommune, eller vikarer som Bemanningstjenester rekrutterer fra andre vikarbyrå som Bergen kommune har avtale med.

Barnehagens åpningstid er 07:30 – 16:30. Vi har ferielukket tre uker i juli, og avholder fem planleggingsdager pr. kalenderår der barnehagen er stengt. Her følger vi Bergen kommunes skolerute som er tilgjengelig på våre nettsider.

1.2 Metodevalg

International Children Development Programme (ICDP)

ICDP er et enkelt, helsefremmende og forebyggende program som har som mål å styrke omsorgen og oppveksten for barn og unge. Det retter seg mot omsorgsgivere og skal styrke deres omsorgskompetanse.

ICDPs filosofi er at den beste måten å støtte et barn på, er å trygge og bevisstgjøre barnets omsorgspersoner.

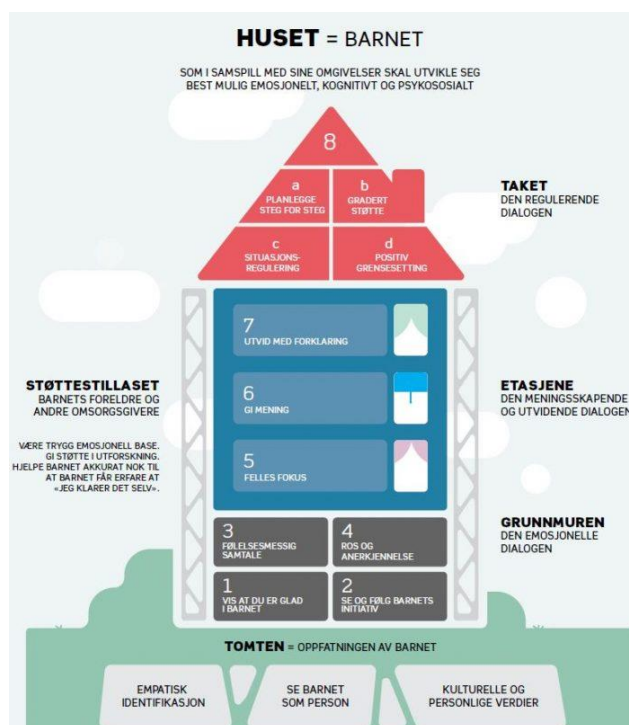
I Sælen Oppveksttun barnehage har vi 3 sertifiserte ICDP- veiledere, og de fleste av personalet har gjennomgått veiledningsprogrammet.

Programmet består av 8 temaer for godt samspill mellom omsorgsgiver og barnet:

- Vis positive følelser – vis at du er glad i barnet.
- Juster deg til barnet og følg dets initiativ.
- Snakk med barnet om ting det er opptatt av og prøv å få i gang en «følelsmessig samtale».
- Gi ros og vis anerkjennelse for det barnet klarer å gjøre.

- Hjelp barnet til å samle oppmerksomheten sin slik at dere har felles opplevelser av det som er rundt dere.
- Gi mening til det barnet opplever av omverdenen ved å beskrive det dere opplever sammen, og ved å vise følelser og entusiasme.
- Utdyp og gi forklaring når du opplever noe sammen med barnet ditt.
- Hjelp barnet ditt å kontrollere seg selv ved å sette grenser for det på en positiv måte; ved å lede det, vise positive alternativer og ved å planlegge sammen

<https://www.icdp.no/>



1.3 Kjerneverdier

«Verdiene gir retning for det pedagogiske arbeidet og samhandlingen med barn og foresatte.»

1.3.1 Ser barnet

«Vi ser det enkelte barns egenverdi. Barnet gis gode betingelser for læring og utvikling basert på vår anerkjennende væremåte.»

I våre refleksjoner snakker vi om at et barn som blir sett er et barn som vil kjenne seg verdifull. Deres tanker og meninger blir tatt på alvor, og de har tilhørighet i barnehagen sin.

Kjennetegn:

- Personale som møter barna med et smil og sier navnet deres når de kommer
- Personale som lytter til barna og viser interesse for det de er opptatt av
- Personale som støtter, utfordrer og motiverer barna til progresjon i sin undring og læring
- Personale som ruster barn til å mestre ulike relasjoner

1.3.2 Varme

«Vi gir barnet omsorg og trygghet. I møte med barn skal vår hjertevarme gi næring og vekstmulighet.»

For å få til utvikling og læring må vi ha omsorg for barna. Personalet må være både fysisk og psykisk tilstede for barna gjennom deres hverdag i barnehagen.

Kjennetegn:

- Personale som hver dag tar seg tid til å møte hvert barn på en anerkjennende måte
- Personale som er sensitive i møte med barn som står i sårbare situasjoner
- Personale som tar ansvar for det følelsesmessige klimaet
- Personale som er gode rollemodeller og veiledere slik at barna også viser hverandre omsorg

1.3.3 Inkluderende

«Vi skaper gode relasjoner, der alle barn blir sett og bekreftet. Det enkelte barn skal oppleve gleden av å tilhøre små og store fellesskap.»

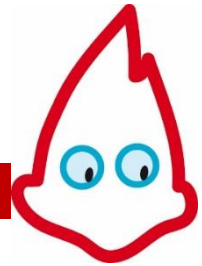
Relasjonen kommer alltid først og alle skal være med i vårt fellesskap. Det betyr at vi må justere oss til hvert barn i enhver sammenheng.

Kjennetegn:

- Personale som tar imot barna slik at de kjenner seg ønsket, ventet på og viktige for fellesskapet
- Personale som møter barn med tillit, respekt og anerkjennelse
- Personale som støtter barn i lek
- Personale som fremmer demokrati og likestilling gjennom barns medvirkning



2.0 Livsmestring for det 21. århundre



– medvirkende barn i lek og læring

2.1 Tilknytning

Mål: Barna skal ha en trygg tilknytning til en eller flere voksne i barnehagen.

Foreldre og personalet i barnehagen utgjør barnets primære og sekundære omsorgsgivere, og skal på hver sin arena ivareta barnets psykiske og fysiske behov.

En trygg tilknytning møter to ulike behov hos barnet. Det første er barnets avhengighet og behov for beskyttelse og omsorg. Det andre er barnets selvstendighet og behov for å undersøke og mestre verden (SFK-LOL s.25¹)

Sensitive voksne er en forutsetning for å skape trygg tilknytning i fellesskap med andre. Vi bruker sensitiviseringsprinsippene i ICDP som metode for å oppnå dette.

Kjennetegn:

- Personale som møter barna med anerkjennelse og glede
- Barn som gir uttrykk for trygghet og god tilknytning gjennom kroppsspråk, ord og væremåte
- Personale som er sensitive i møte med hvert enkelt barn
- Barnet tildeles en primærkontakt som følger det den første tiden i barnehagen

2.2 Lek

Mål: Barna skal møte et lekemiljø som er tilpasset deres interesser, alder og forutsetninger.

Leken har en sentral plass i barnehagen, og lekens egenverdi skal anerkjennes. Leken er en stor del av barndommen, og er en måte å lære og uttrykke seg på. Barn leker fordi det er gøy og for lekens egen del, men lek er også viktig fordi den har stor betydning for alle sider ved barns utvikling. Intellektuelt, språklig, motorisk, sosialt og emosjonelt. Dette er en helhetlig tilnærming, som handler om å utvikle alle sider av barnet.

Barn leker på ulike måter ut fra alder og utvikling. Hos de yngste barna er bevegelse og sansing fremtredende i barnas lek, mens det etter hvert utvikler seg til å bli sosial lek der språket er en viktig faktor for lekens innhold og utvikling. Det er derfor barnehagen sin oppgave å tilrettelegge for et lekemiljø som er tilpasset alder, forutsetning og interesse.

Leken har egenverdi og er en arena for barns utvikling av vennskap, samhandling og fellesskap. I leken stimuleres barns kreativitet, fantasi, innlevelse og kommunikasjon, samt evnen til samarbeid og problemløsning. (SFK-LOL s.26)

¹ Sammen for kvalitet - Lek og læring 2018-2021

Kjennetegn:

- Personale som anerkjenner lekens egenverdi
- Barn som leker variert og allsidig
- Barn som tar ulike roller i leken og som inkluderer hverandre
- Personale som er sensitive og til stede i barns lek, som deltagere, tilretteleggere, rekvisitører og observatører
- Dagsrytme som gir barna tid til å fordype seg i leken uten for mange avbrudd gjennom dagen
- Personale som legger til rette for at barna får brukt og utviklet sin kreativitet
- Barn som utstråler glede og humor
- Personale som setter i gang og inspirerer til kreativ utelek

2.3 Læring

Mål: Vi skal legge til rette for daglige, gode læringsprosesser der barnets undring, nysgjerrighet og vitebegjær anerkjennes og stimuleres.

Barns læring tar utgangspunkt i hvordan de opplever verden. Barn lærer når innholdet gir mening og betyr noe for dem. Barna lærer gjennom å bruke hele kroppen, og gjennom sansing, erfaringer og opplevelser. En viktig forutsetning for barns læring er at miljøet rundt dem er preget av glede, trivsel, trygghet, vennskap og følelse av fellesskap. For barnet er det ikke noe skille mellom lek og læring. (SFK-LOL s. 27)

Kjennetegn:

- Barn som viser nysgjerrighet og utforskertrang
- Barn som opplever mestring og progresjon
- Personale som ser barnet, gir varme og forutsigbarhet som igjen skaper et trygt læringsmiljø for barna
- Personale som undrer seg og er nysgjerrige sammen med barn
- Personale som følger barnets initiativ
- Personale som samtaler med barn
- Personale som stiller åpne spørsmål og gir barnet tid til undring



2.4 Barns medvirkning

Mål: Vi skal ha en barnehage der barna får medvirke, blir sett og lyttet til, og blir involvert og respektert.

Barna har rett til å påvirke sin egen barnehagehverdag. Personalet skal imøtekomme barnas uttrykk, interesser og behov i sitt pedagogiske arbeid, for og sammen med barna. Det innebærer at personalet må tilrettelegge for barnas deltakelse i planlegging, prosesser og dokumentasjon fra barnehagehverdagen.

Medvirkning kan sees på som todelt. Det handler om barnas mulighet til å medvirke og delta i fellesskapet, og det handler om å bli lyttet til og bli oppfordret til å uttrykke egne ønsker, ideer og følelser. Å inkludere foreldre er en forutsetning for at barnet skal kunne medvirke i sin egen hverdag

Kjennetegn:

- Barn som deltar i planlegging, refleksjon og vurdering rundt sin hverdag
- Tilstedeværende voksne som fanger opp hva barna uttrykker og er opptatt av
- Personale som involverer seg i samhandling med barna, og støtter dem i å uttrykke sitt syn
- Personale som bruker barnesamtaler som metode for å sikre at barnas stemme blir hørt

2.5 Vennskap og felleskap

Mål: Alle barn skal oppleve at de hører til og er en del av fellesskapet i barnehagen. De skal få oppleve vennskap med andre barn.

Vi skal støtte barna i å mestre balansen mellom å ivareta sine egne behov parallelt med å ta hensyn til andres behov. Vi skal tilrettelegge for varierte arenaer der barna får god trening i sosial kompetanse.

Kjennetegn:

- Barn som inviterer hverandre inn i leken
- Barn som viser nysgjerrighet og interesse for hverandre
- Barn som trøster hverandre
- Personale som forebygger og stopper krenkelser, mobbing og trakassering
- Personale som skaper møteplasser for alle barn



2.6 Mangfold

Mål: Alle barn skal møtes med respekt, likeverd og toleranse

Vi skal møte mangfold som en ressurs i det pedagogiske arbeidet, og undre oss sammen med barna om mangfoldet i barnehagen og ellers i samfunnet. Barna skal oppleve at den de er, og det de bringer til barnehagen, er verdifullt og en viktig del av vårt fellesskap.

Kjennetegn:

- Barn som viser omsorg for hverandre
- Personale som styrker barnets selvfølelse ved å se og anerkjenne hvert enkelt barn
- Barnelitteraturen vi har gjenspeiler mangfoldet i samfunnet
- Barna får kjennskap til ulike måter å leve på og ulike måter å være en familie
- Barnehagen arrangerer fargefestival i juni
- Barn som får ulike erfaringer i lek med forskjellige barn



3.0 Barnehagens tema/prosjekt

Mangfold, likeverd og respekt:

På bakgrunn av barnehagens kvalitetsoppfølging har vi valgt å videreføre tema: Mangfold, likeverd og respekt dette barnehageåret.

Barnehagens mandat er å møte mangfold som en ressurs. En ressursorientert tilnærming handler om å inkludere det nye og ukjente, og nytte forskjelligheten til beste for fellesskapet alle inngår i (SFK LOL).

Barnehagen skal bruke mangfold som en ressurs i det pedagogiske arbeidet, og støtte, styrke og følge opp barna ut fra deres egne kulturelle og individuelle forutsetninger. Hvert barn skal føle seg sett og anerkjent for den de er, og de ansatte skal synliggjøre den enkeltes plass og verdi i fellesskapet. Barnehagen skal fremme respekt for menneskeverdet ved å synliggjøre, verdsette og fremme mangfold og gjensidig respekt.

Hvert år i juni har vi Fargefestival på oppveksttunet. Her har vi fokus på mangfold, likeverd og respekt, og uken er fylt med fargerike aktiviteter som teater, konsert, plakativverksted, forming, og ikke minst fargetog gjennom bydelen.

Mål: Rom for alle med blikk for den enkelte- *Vi bidrar til å skape en inkluderende barnehage der alle kan trives og føle seg verdsatt.*

Kjennetegn

- Sensitive ansatte som ser hvert enkelt barn ut fra sine forutsetninger
- Barna er verdifull og en del av et fellesskap
- Barn og ansatte som undrer seg sammen
- Personale som fremmer barnas nysgjerrighet og sammen med barna undrer seg over mangfoldet
- Personale som støtter, veileder, og følger opp barna ut fra deres egne kulturelle og individuelle forutsetninger.
- Personale som reflekterer over egne holdninger for best mulig å kunne formidle og fremme likeverd og respekt

3.1 Fagområder

«Fagområdene gjenspeiler områder som har interesse og egenverdi for barn i barnehagealder, og skal bidra til å fremme trivsel, allsidig utvikling og helse. Barnehagen skal se fagområdene i sammenheng, og alle fagområdene skal være en gjennomgående del av barnehagens innhold.» (Rammeplanen s. 47)

Barn er nysgjerrige av natur, og deres utforskertrang og læring er en sammenhengende prosess gjennom hele utviklingsløpet. Gjennom vårt daglige arbeid skal vi jobbe tverrfaglig og knytte de ulike fagområdene sammen, med felles tema og gjennom barnas lek.

Fagområdene er:

- Kommunikasjon, språk og tekst
- Kropp, bevegelse, mat og helse
- Kunst, kultur og kreativitet
- Natur, miljø og teknologi
- Antall, rom og form
- Etikk, religion og filosofi
- Nærmiljø og samfunn

Hvert fagområde dekker et vidt læringsfelt og vil sjelden opptre alene.

3.1.1 Språk som basiskompetanse

Mål: Barna bruker språket til å skape relasjoner og delta i lek, samt videreutvikler sin begrepsforståelse og utvider sitt ordforråd

Språklig kompetanse har betydning for barns identitetsutvikling, og for barns evne til å forstå og kommunisere, filosofere og fabulere, samhandle og bygge relasjoner. Gjennom språket kan barnet uttrykke egne tanker, meninger, behov og følelser.

Vi bruker språket bevisst i formelle og uformelle situasjoner i barnehagen. En uformell situasjon kan være stell og lek. En formell situasjon kan være en samlingsstund. I samlingsstunden bruker vi konkrete, tegn til tale, sang og musikk.

I det kommende barnehageåret fortsetter vi med prosjektet «Lesefrø». Dette er et samarbeid mellom biblioteket og barnehagen, der vi får et minibibliotek med bøker til bruk i barnehagen og til hjemlån. Bøkene vil være på de ulike språkene som er representert i barnehagen. Målet er å skape et godt språkmiljø og legge til rette for språkstimulering, leselyst og leseglede.

Kjennetegn:

- Barn som bruker språket sitt variert
- Barn som leker og undrer seg over språk
- Barnet møter ansatte som benevner og setter ord på det barnet er opptatt av
- Personale som leser sammen med barna
- Personale som legger til rette for lekegrupper med fokus på språk
- Personale som bruker sang, rim og regler som verktøy for språkutvikling
- Personale som bruker alternativ kommunikasjon i møte med barn og foreldre

3.1.2 Matematisk kompetanse

Mål: Barna bruker og utvikler sitt matematiske språk

For barna i barnehagen er matematikk en naturlig og nødvendig del av deres hverdag. Barna har bruk for matematikken til å skape balanse, sammenhenger og orden i sin tilværelse. Hver eneste dag, i alle slags situasjoner kan vi få øye på matematikken i barnas aktiviteter. Gjennom leken utfordres barna til å finne ut av sammenhenger, og på denne måte videreutvikle sin matematiske kompetanse. Vi setter mål og valg av metode i forhold til barnas alder og modning innenfor mange ulike kategorier; romforståelse, telling, måling, form og farge, sortering samt begrep som størrelser og preposisjoner m.m. Personalet er aktive utforskere i barnas lek, og kan tilføre nye dimensjoner for å utvide barnas begrepsforståelse og nysgjerrighet.

Kjennetegn:

- Barn og personale som bruker matematiske begreper i kommunikasjon, språk og lek
- Tall på trappetrinnene mellom etasjene
- Barn som teller, sorterer, leker og spiller
- Spill og puslespill er lett tilgjengelig
- Barn som viser mestring og glede i møte med matematiske begreper
- Personale som bruker sang, rim og regler
- Personale som gir barna erfaringer med tidsbegrep

3.2 Digitale verktøy

Mål: Personalet legger til rette for kreativ og skapende bruk av digitale verktøy sammen med barna.



Rammeplan for barnehagen gir barnehager et tydelig oppdrag om å benytte digitale verktøy som en av flere arbeidsmåter i barnehagen. «Barnehagen skal bruke ulikt materiell og utstyr, teknologi og digitale verktøy, spill, bøker og musikk i arbeidet med fagområdene» (Rammeplan, 2017, s. 47).

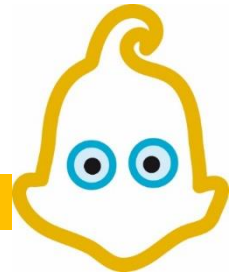
Barnehagens digitale praksis skal være et supplement i barnas lek, kreativitet og læring. Bruk av digitale verktøy i det pedagogiske arbeidet skal støtte opp om barns læreprosesser, og bidra til å oppfylle rammeplanens føringer for et rikt og allsidig læringsmiljø for alle barn. Personalet skal utøve god digital dømmekraft og kildekritikk, og ivareta barnas personvern.

Vi har tilgang til Smart Board, PC, smarttelefoner, prosjektor, Bee-Bot, kodetog, digital lupe og fotoapparat. Vi benytter dette utstyret som kilde til lek, kreativitet, kommunikasjon og innhenting av kunnskap.

Vi har fokus på nettvett, og vil hvert år innhente samtykke fra hver familie for evt. bruk av bilder der barna er representert.

Kjennetegn:

- Personalet legger til rette for bruk av digitale verktøy
- Barna skal prøve selv, undersøke, lære, leke og skape ved hjelp av digitale verktøy
- Personalet skal være aktivt deltakende sammen med barna ved bruk av digitale verktøy



4.0 Barnehagen som lærende organisasjon

Mål: Ansatte som evner å reflektere over sin egen praksis for å utvikle kvaliteten på det tilbudet vi gir barna.

I tråd med rammeplanen er vårt læringssyn sosiokulturelt, dvs. at læring skjer igjennom bruk av språk og deltakelse i sosial praksis.

4.1 Barnehagens utviklingsarbeid

I Sælen Oppveksttun barnehage jobber vi aktivt med å forbedre og bevare god praksis. Dette barnehageåret har vi tatt utgangspunkt i Lov om barnehager **§41 Nulltoleranse og forebyggende arbeid** og **§42 plikt til å sikre at barnehagebarna har et trygt og godt psykososialt barnehagemiljø**.

Loven skal sikre at barna opplever barnehagen som et trygt og godt sted å være. Vi ser på dette som grunnleggende rettigheter for alle barn. Og som barnehagepersonell forplikter vi oss til å skape en arena der barna får utvikle seg til aktive, selvstendige og samfunnsengasjerte individer.

Gjennom å legge til rette for et trygt og inkluderende miljø, ønsker vi at barna utvikler en positiv selvoppfatning, et godt selvbilde og troen på egne evner. Vi vil også jobbe for å styrke samspillet mellom barna og bygge relasjoner.

Vi er avhengig av et godt foreldresamarbeid for å skape et godt barnehagemiljø for barna.

Sammen skal vi sørge for at barnehagen blir en trygg arena der barna får blomstre og vokse til sitt fulle potensiale.

Kjennetegn:

- Personalet praktiserer tydelig nulltoleranse for mobbing og utestenging
- Personalet legger til rette for aktiviteter som fremmer samarbeid, vennskap og inkludering.
- Personalet legger til rette for aktivt samspill mellom barna gjennom strukturerte aktiviteter
- Personalet legger til rette for å skape et inkluderende miljø der alle barna blir sett, hørt og respektert uavhengig av bakgrunn, kultur eller evner
- Personalet legger til rette for at barna får oppleve mestring og opplever en positiv selvfølelse gjennom varierte aktiviteter som tilpasses barnas interesser og ferdigheter.
- Personalet evaluerer jevnlig miljø og samspill i barnehage

4.2 Dokumentasjon, vurdering og oppfølging

Mål: Vi skal kontinuerlig dokumentere og vurdere vårt arbeid og reflektere over hvordan vi kan øke kvaliteten på tilbudet vi gir.

4.2.1 Dokumentasjon

Pedagogisk dokumentasjon er en arbeidsmåte som handler om å gjøre pedagogisk arbeid synlig og åpent for tolkning, dialog, diskusjon og innsikt. Dokumentasjon av barnehagens praksis blir til pedagogisk dokumentasjon når personalet og barna reflekterer over og diskuterer den.

Kjennetegn:

- Ukeplan med tilbakeblikk blir sendt ukentlig i Vigilo
- Billedokumentasjon på avdelingene og i Vigilo
- Utstilling av barnas arbeid

4.2.2 Vurdering

Vurderingsarbeidet vårt bygger på refleksjoner som hele personalgruppen er involvert i. Felles refleksjoner over det pedagogiske arbeidet skal gi personalet et utgangspunkt for videre planlegging og gjennomføring. Det skal også bidra til en åpen diskusjon om barnehagens formål, innhold og oppgaver. Faglige og etiske problemstillinger skal inngå i vurderingsarbeidet.

Kjennetegn:

- Ansatte som reflekterer sammen med barna
- Personale som justerer seg etter innspill fra barna
- Voksne som deltar på barnas premisser i lek og andre aktiviteter

4.2.3 Oppfølging

Vårt vurderingsarbeid blir fulgt opp på flere nivå. Personalmøter, ledermøter, avdelingsmøter, planleggingsdager og SU-møter er arenaer vi bruker for å følge opp vurderingsarbeidet og gjøre evt. endringer eller tiltak. Barnehagen følges ellers opp ved kvalitetsoppfølging fra barnehageeier.

4.3 Barn og foreldres medvirkning i utviklingsarbeidet

Det er vårt utgangspunkt at foreldrene (FAU) er en vesentlig sparringspartner i barnehagens utviklingsarbeid. Samtidig trenger vi barnas eget perspektiv – det får vi gjennom å involvere dem, etterspørre deres synspunkter og anerkjenne disse som viktig kunnskap for å utvikle virksomheten.

Kjennetegn:

- Ansatte lytter til foreldrenes innspill
- Personale som justerer seg til barna og lytter til deres innspill
- Det er et godt samarbeid med FAU
- Barnehagen inviterer til samlinger
- FAU arrangerer sommerfest



Del to

I. Barnesyn og læringsyn

Barnesyn

Vi ser barnet som subjekt, som aktivt deltakende i egen utviklings- og læringsprosess. Barnet opplever og erfarer sin verden innenfra, gjennom kroppen og følelser. Det handler om hva barnet selv ser og retter sin oppmerksomhet mot. Utviklingen av en sunn selvfølelse avhenger av at barnet møter sensitive og tilstedeværende voksne som lytter og prøver å forstå barnets intensjon.

Vi møter barnet som individ og har respekt for barnets opplevelsesverden. Vi bidrar til at barna i fellesskap med andre utvikler et positivt forhold til seg selv og tro på egne evner. Vi møter barna med anerkjennende kommunikasjon preget av varme, gode smil, humor, glede, setter positive grenser og har forventninger til at barna kan, vil og får det til.

Læringsyn

Rammeplanens sosiokulturelle læringsyn betrakter kunnskap og kompetanse som et indre forhold som blir skapt i møtet mellom individet og omgivelsene. Barnet skaper selv mening og innhold i erfaringene de gjør seg.

Erfaring barn får i barnehagen er med på å legge grunnlag for barnets liv. Evnen til å være medmenneske og bidra til å skape et godt fellesskap vil påvirkes av de opplevelser barnet får i sin hverdag.

Lek, omsorg, læring og danning skal ses i sammenheng – og gjennom tilrettelegging av leke- og læringsmiljø og deltakelse i barns aktiviteter, skal personalet sikre at rammeplanens målsettinger blir ivaretatt. Lærelyst og læringspotensial møtes, ivaretas og utfordres i et miljø preget av trygghet, inkludering og lek.

II. Pedagogisk relasjonskompetanse

Pedagogisk relasjonskompetanse kan forstås som personalets evne til å se, forstå og justere seg til hvert enkelt barn, uten å gi opp eget perspektiv, lederskap og integritet. Personalet skal gi ros og anerkjennelse og ha et felles fokus med barna. Det skal gis mening til barnas opplevelser, og settes positive grenser når noe ikke er akseptabelt. Pedagogisk relasjonskompetanse handler også om at det er den voksne som alltid har ansvar for relasjonens kvalitet i samspill med barn.

Kvaliteten på den pedagogiske relasjonskompetansen er dermed avhengig av personalets bevisste holdninger, verdier, barnesyn og læringssyn, at disse realiseres gjennom personalets handlinger i møte med barn. Dette er den viktigste byggesteinen i et bærekraftig psykososialt barnehagemiljø. Barn som blir tatt på alvor og blir lyttet til motiveres for læring, og utvikler tillit til seg selv og til andre.

Personalets refleksjonsevne og fagpersonlige kompetanse er også en grunnleggende forutsetning for barns utvikling og læring. Det stilles krav til profesjonsbevissthet og profesjonsetikk.

Gjennom arbeid med pedagogisk relasjonskompetanse skal personalet bidra til at barna:

- opplever tilknytning til stabile, tilstedeværende voksne
- opplever at de blir sett, hørt og tatt på alvor
- opplever at de er inkludert og en del av et sosialt fellesskap
- får uttrykke seg og får innflytelse på alle sider ved sitt liv i barnehagen

For å arbeide mot disse målene må personalet:

- systematisk reflektere over hvordan barnehagens barnesyn og læringssyn kommer til uttrykk i møte med barn og foreldre
- samhandle med foreldre og legge til rette for involvering i å utvikle et godt psykososialt miljø
- utvikle sin kompetanse i å møte kulturelt mangfold på en inkluderende måte
- videreutvikle sin relasjonskompetanse gjennom sensitiviseringsprogrammet ICDP
- bygge sin virksomhet på prinsippet om likestilling mellom kjønnene

Pedagogisk relasjonskompetanse er en forutsetning for å skape gode grunnlag for livslang læring i det 21. århundre, og barnehagen skal ha høy kvalitet på arbeidet med dette området.

III. Danning gjennom omsorg, lek og læring

«Bare blant mennesker blir mennesker mennesker»

Urie Bronfenbrenner

Danning er et stort begrep og omfatter alle møter, opplevelser og erfaringer vi gjør gjennom hele livet som påvirker og danner oss som mennesker. Barna skal være aktive aktører i egne danningprosesser. Gjennom dette danningperspektivet vil vi beskrive hvordan barnehagen ser på omsorg, lek og læring for livsmestring i det 21. århundre.

Rammeplanen sier;

«Personalet skal arbeide for et miljø som ikke bare gjør barna til mottakere av omsorg, men som også verdsetter barnas egne omsorgshandlinger».

Med dette forstår vi vårt ansvar som rollemodeller i barnehagen. Omsorg er å ville hverandre vel, omsorg kan være blikkontakt, nærhet, tilknytning, men også at vi voksne er lydhør for barnas uttrykk og imøtekommer dem med sensitivitet. Omsorg kan være nødvendig grensesetting og veiledning der vi voksne erkjenner vårt ansvar med å være større, sterkere, klokere og god for at barna får utvikle tillit til seg selv og andre.

«Leken er barnets naturlige uttrykksform og for barnet er leken et mål i seg selv. Barnet opplever ikke noen forskjell på lek og læring i sitt perspektiv. De lærer av alle sine erfaringer, og det er barnehagens oppgave å tilby et rikt og variert leke- og læringsmiljø som ivaretar rammeplanens mandat.» (SFK-LOL 2018-2021).

Med dette forstår vi vårt ansvar som bevisste voksne. Vi skal både tilrettelegger og gripe situasjoner der barna kan utfordres for å tillære seg holdninger, ferdigheter og kunnskap som styrker deres danning og utvikling.

«Læringskurven er brattest i barnets første leveår. Barnet lærer seg språk, de møter ulike mennesker, kulturer, normer, omgivelser og utfordringer. Alt barnet opplever bidrar til barnets dannelsesprosesser og utvikling av grunnleggende kompetanse på ulike områder.» (SFK-LOL 2018-2021).

Med dette forstår vi at våre egne holdninger, ferdigheter og kunnskap er avgjørende for barnas utbytte av leke- og læringssituasjoner hos oss. Kvaliteten på vår tilnærming til barna påvirker både danning, omsorg, lek og læring. Vi må være i utvikling for å møte barna der de er individuelt, sosialt og i et samfunnsmessig perspektiv.

IV. Progresjon i barnehagens pedagogiske innhold

Progresjon i barnehagen innebærer at alle barn skal utvikle seg, lære nye ting og oppleve fremgang gjennom stadig nye opplevelser og erfaringer.

Progresjon i barnehagens innhold må ses i sammenheng med både barnas og barnegruppens progresjon. Dette er en kompleks prosess som handler om barns utvikling generelt og om barns utvikling i lek og i læringsprosesser.

For å få til dette skal personalet legge til rette for progresjon gjennom valg av pedagogisk innhold, arbeidsmåter, leker og materiell og utforming av fysisk miljø. Barn skal få utfordringer tilpasset sine erfaringer, interesser, kunnskaper og ferdigheter, samtidig som det skal tas hensyn til at hvert barn er unikt og utvikler seg ulikt og i forskjellig tempo.

Barna lærer best når det er balanse mellom de ferdigheter de innehar og de utfordringer de blir stilt overfor. Vi kan dele dette opp i to måter å se progresjon på i barnehagen:

Planer for hele barnegruppen

- Barnehagens innhold (tema, alder, aktiviteter)
- Organisering av materiale og utstyr i barnehagen må tilrettelegges slik at barna har muligheten til utvidelse av sine aktiviteter.
- Progresjon i det pedagogiske arbeidet for barnegruppen må fremkomme i planer.

Tilrettelegge progresjon for det enkelte barn

- Styrker som barnet kan bygge på og områder barnet trenger støtte på
- Oppdage, følge opp og utvide det barna allerede er opptatt av
- Tilpasset det enkelte barn - bidra til at barna får mestringsopplevelser og samtidig har noe å strekke seg etter

For å tilrettelegge for progresjon i barnehagens innhold må personalet både ha kunnskap innen de ulike tema og fagområdene i rammeplanen, og de må ha kompetanse om barns lærings- og utviklingsprosesser.

I arbeidet med fagområdene skal personalet oppdage, følge opp og utvide det barna allerede er opptatt av. De skal planlegge og tilrettelegge for alle barn og bidra til at barna får mestringsopplevelser, samtidig som de har noe å strekke seg etter.

Videre skal de legge til rette for fordypning, gjenkjennelse og gjentakelse. De skal introdusere nye perspektiver og tilrettelegge for nye opplevelser og erfaringer, og sørge for progresjon gjennom bevisst bruk av materiell, bøker, leker, verktøy og utstyr, og gjøre disse tilgjengelig for barna.

Det å kunne stille nye og relevante spørsmål og kunne reflektere over disse en avgjørende forutsetning for livslang læring i det 21. århundre.

I Sælen Oppvekststun barnehage er vi opptatt av at alle skal ha en god progresjon gjennom tiden sin hos oss. De fleste barna begynner i barnehagen når de er knapt fylt første året, og utviklingen starter allerede på den første dagen da de skal bli kjent med nye barn og voksne i andre omgivelser enn det de er vant til. Her kan vi tydelig se hvordan trygghetssirkelen fungerer.

Gjennom lek, sang, nærhet og trygghet på småbarnsavdelingen utvikler barnet seg i sitt tempo. Den første tiden kan det være kjekt å lese den samme boken, men etterhvert så har barnet lyst å se i andre bøker. Vi som jobber i barnehagen passer på at barnet får den muligheten gjennom nye bøker eller biblioteket. Å stadig invitere til nye oppdagelser er med å utvikle språket, lekene, sansene og sangleden.

Barnet som kom krypende inn i barnehagen den første dagen lærer plutselig å gå. En dag vil barnet klatre opp i stolen selv, spise selv, og drikke selv. Plutselig er dagen kommet når barnet skal kle på seg selv, smøre sin egen mat, gå tur utenfor barnehagen, oppleve kulde og varme, og bli gjennomvåt. Barnet som brukte bleie skal lære seg å gå på do. Barnet som lekte side om side med de andre, skal plutselig leke sammen, gjennom regeltek og rollelek. Gjennom konflikter og samspill blir barnet sosial og lærer seg lekekoder, språkkoder, sosiale og motoriske koder. Noen får det til veldig lett, andre må streve litt mer for å få det til. Det er her vi voksne kommer inn som det støttende stillas. Den trygge voksne som kan vise, eller hjelpe til med hvordan man tar det neste steget for at barnet skal utvikle seg. Se på meg! Barnet sprekker av stolthet når de klarer noe nytt. Vi voksne klapper entusiastisk, og blir også litt rørt.

Gjennom Rammeplanens syv fagområder lager vi pedagogiske planer der vi har utviklingen i fokus når vi planlegger aktiviteter fremover. I hverdagen handler det om at vi er tilstedeværende voksne som griper anledningen til å støtte barnet både psykisk og fysisk i et godt og trygt miljø.

V. Overganger

a. Tilvenning i barnehagen

Barns overgang til barnehagen er avgjørende for barns trivsel og trygghet, og for et godt og gjensidig samarbeid med foreldre. Det å ha en primærkontakt å forholde seg til kan være en god støtte. Barnehagen har fleksible rutiner som tilpasses den enkelte families behov. Dette sikrer barn en god og trygg overgang fra hjem til barnehage.

Kjennetegn:

- Besøksdag for nye barn og foreldre
- Velkommenskriv
- Oppstartssamtale
- Lengden på tilvenningsperioden tilpasses hvert enkelt barn og foreldre
- Voksne som gir seg god tid til nye barn og foreldre

b. Overganger og sammenheng innad i barnehagen

Overganger innad i barnehagen skjer når barn bytter avdeling. Denne overgangen tilrettelegges for barn og foreldre.

Kjennetegn:

- Besøk på ny avdeling
- Delta i aktiviteter på ny avdeling
- Delta i måltider
- Informasjon til foreldre og samtale med pedagogisk leder på ny avdeling
- Grenseobjekter som sanger, eventyr og leker

c. Samarbeid og sammenheng med skolen

Barnehagen har førskolegruppe for barna som skal begynne på skolen. Her tilrettelegger vi for aktiviteter som danner en helhetlig læringsarena hvor lek og læring står sentralt. Vi bruker skolens klasserom og gymsal i tillegg til turer utenfor barnehagens område som læringsarena. Vi lager også en fellessamling om våren i samarbeid med 1.trinn.

Barnehagen jobber i tråd med «Rammeplan for barnehagen» og «Plan for samarbeid og sammenheng mellom barnehage og skole».

Barnehagen er en del av barnets helhetlige læringsløp. Det barnet har av erfaringer, kunnskap og verdi fra barnehagen skal oppleves som verdifullt i møte med skolen.

Barnehagen, SFO og skolen skal kjenne til hverandres faglige vurderinger, arbeidsmåter og kulturer. Sammen skal vi legge til rette for at barn skal oppleve trivsel, livsglede, mestring og følelse av egenverd samt forebygge krenkelser og mobbing.

Kjennetegn:

- Overordnet plan for sammenheng mellom barnehage og skole brukes
- Vennekapsuke i uke 35 sammen med skolen
- Oppvekst-team på tvers av skole og barnehage på Sælen internt
- Førskolegruppe

- Lek i «skoleskogen»
- Dialog med de skolene der våre barn skal overføres
- Fargefestival i uke 24

VI. Foreldremedvirkning

Den viktigste foreldremedvirkningen er de daglige møtene i hente- og bringesituasjoner. Her får foreldrene informasjon om hvordan dagen har forløpt, og tillit og god relasjon mellom foreldre og personalet bygges. Det er barnehagen sitt ansvar å legge til rette for at det blir en god dialog. Vi skal bygge tillit med foreldrene på alle nivå, og sikre at foreldre får medvirke i utviklingen. Foreldre kan medvirke gjennom barnehagens foreldreråd, som består av alle foreldrene. Dette danner igjen foreldreutvalget, FAU, som igjen velger sine representanter til samarbeidsutvalget (SU).

Foreldremedvirkning innebærer at foreldre tar del i barnehagens virksomhet, uttrykker egne tanker og meninger og er med på å utforme tilbudet som barnet gis i barnehagen. Hvor aktiv deltakelsen blir, er naturlig nok avhengig av den enkeltes kapasitet og mulighet.

VII. Bærekraftig utvikling

Bærekraft betyr i praksis at vi skal levere langsiktig verdiskapning til fremtiden, og få dekket våre grunnleggende behov uten å ødelegge fremtidige generasjoners mulighet til å dekke sine. For å få dette til må vi legge til rette for at barna klarer å ta vare på naturen, hverandre og ikke minst seg selv.

Vi ønsker å være åpen om hvordan vi påvirker verden rundt oss, og arbeider for å legge til rette for å inkludere barna i dette slik at vi sammen kan nå målene vi setter oss.

Barnehagen skal arbeide for å fremme en praksis hvor holdninger og verdier for et mer bærekraftig samfunn står sentralt i vårt arbeid.

Rammeplanen sier at gjennom arbeid med kropp, bevegelse, mat og helse skal barnehagen bidra til at barna får innsikt i matens opprinnelse, produksjon av matvarer og veien fra mat til måltid. Den sier også at det handler om å tenke og handle lokalt, nasjonalt og globalt. Barnehagen skal bidra til at barna kan forstå at dagens handlinger har konsekvenser for fremtiden. Barnehagen skal legge grunnlag for barnas evne til å tenke kritisk, handle etisk og vise solidaritet. Barna skal gjøre erfaringer med å gi omsorg og ta vare på omgivelsene og naturen. For samiske barn betyr dette å leve i samklang med, nyttiggjøre seg av og høste av naturen.

Barnehagen skal legge til rette for at barna blir kjent med naturens mangfold og få oppleve tilhørighet til naturen. Barna skal gjøre seg erfaringer med å gi omsorg og ta vare på omgivelsene og naturen. Når barna får gode naturopplevelser og blir kjent med naturens mangfold starter dannelsen av et miljøbevisst menneske. Videre ønsker vi å formidle bærekraftige verdier, og ha fokus på gjenbruk.

Ved å tenke «Kan det brukes en gang til?» ønsker vi å gi barna holdninger som motvirker «bruk og kast samfunnet».

Vi ønsker å legge til rette for at barna forstår nytten av å rydde etter seg på tur, ved å la barna lære at det vi tar med oss på tur, tar vi også med oss hjem igjen.

VIII. Psykososialt barnehagemiljø

Det er forankret i Barnehageloven at alle barn har rett til et trygt og godt barnehagemiljø. I dette ligger det at alle ansatte i barnehagen er forpliktet til å gripe inn når et barn i barnehagen utsettes for krenkelser, og videre at barnehagen skal jobbe forebyggende for å skape et varmt og inkluderende fellesskap.

Under plikten til å sikre at barn og unge har et trygt og godt psykososialt barnehagemiljø, følger det fire delplikter:

- plikten til å følge med
- plikten til å melde
- plikten til å undersøke
- plikten til å sette inn egnede tiltak

Arbeidet med det psykososiale barnehagemiljøet er et kontinuerlig arbeid som er retningsgivende for barnehagens kvalitetsutviklingsarbeid og grunnleggende for alt vi gjør i barnehagen, både i samspill med barna, samarbeid med foreldre og innad i personalgruppen.

Barnehagen har en lokal handlingsplan for å sikre systematikk i arbeidet med det psykososiale barnehagemiljøet. Handlingsplanen gjennomgås i personalgruppen årlig.

Det psykososiale barnehagemiljøet er videre tema på foreldremøte, foreldresamtaler og i SU ved oppstart av hvert barnehageår.

IX. Barns seksuelle helse

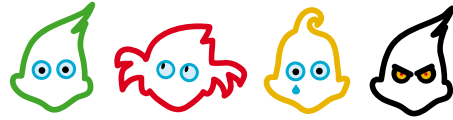
Plan for seksuell helse, seksualopplysning og seksualitetsopplæring ble vedtatt av bystyret i april 2019, og er utarbeidet med formål om å sikre en helhetlig innsats for å styrke barn og unges seksuelle helse. Planen peker blant annet på barnehagen som en viktig arena for å sikre kunnskap og nødvendig kompetanse om kropp og seksualitet. Slik kan barnehagen styrke barnas begrepsapparat og danne grunnlag for positive holdninger knyttet til selvfølelse, identitet, egenverd, kropp, følelser og grenser. Videre skapes åpenhet og respekt

for mangfold og variasjoner i familieformer og kjønnsuttrykk, noe som kan bidra til å forebygge fordommer og diskriminering.

Grunnlaget for god seksuell helse legges allerede tidlig i småbarnsalder. Bevissthet knyttet til barns seksuelle utvikling og kunnskap om hvordan denne kan komme til uttrykk i lek og atferd, er viktig for å kunne møte dette på en konstruktiv måte. Siden barnehagepersonale og foreldre har et felles ansvar for å ivareta barnets trivsel og utvikling, er det naturlig at barns seksuelle helse også er tema både i foreldresamtaler og på foreldremøter.

I Sælen Oppvekstun barnehage har en ansatt deltatt i Stine Sofies Barnehagepakke.

Vold og seksuelle overgrep mot barn er et stort folkehelseproblem, og barnehageansatte står i en unik posisjon til å identifisere og hjelpe utsatte barn. Stine Sofies Barnehagepakke har som mål å styrke barnehageansatte handlingskompetanse til å handle på bekymring om vold og seksuelle overgrep. Et annet mål er at barnehagene skal bli kompetente til å jobbe selvstendig og systematisk med tematikken gjennom året.



Sælen oppveksttun barnehage

Torgny Segerstedtsvei 4

5143 Fyllingsdalen

E-post:

www:

e-post:



**BERGEN
KOMMUNE**