

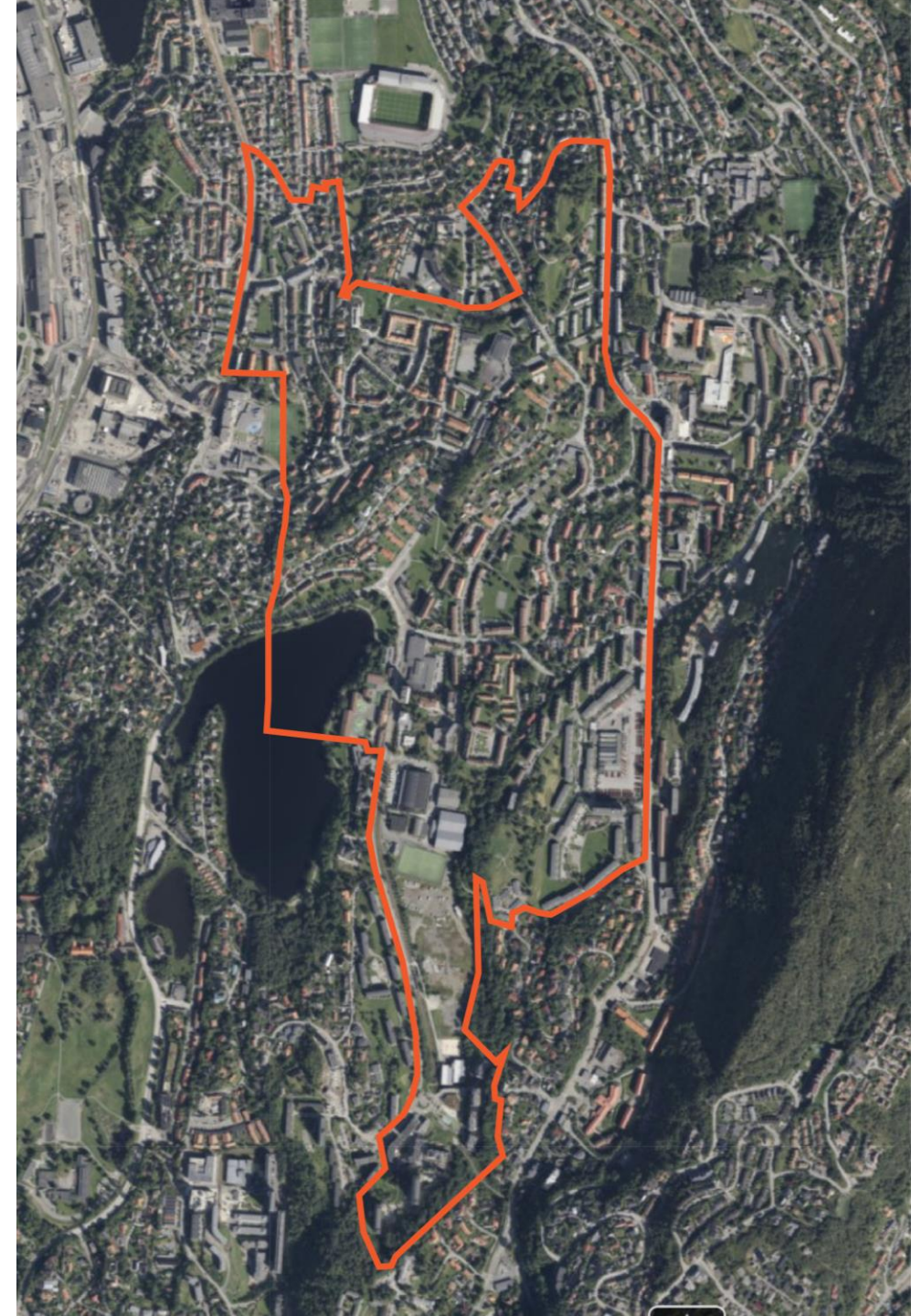


Bibliotek på Bunnpris

Inbyggerforslag FAU Slettebakken

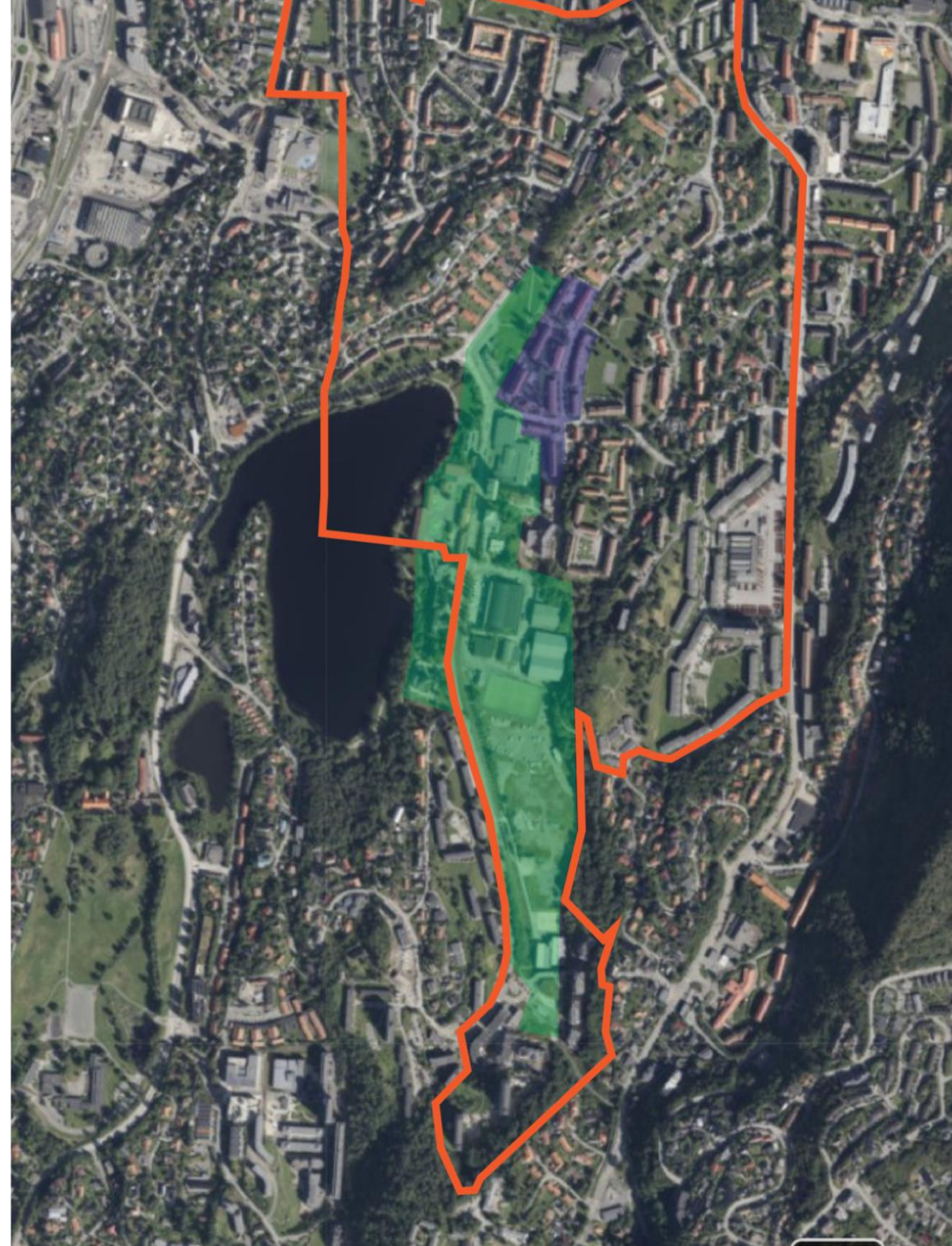
Slettebakken levekårszone

- Andel barn som bor trangt i Årstad bydel: 40 %
- Andel barn i lavinnteksthusholdning: 36 % (EU 60)
- Barn 0-16 som er innvandrere eller norskfødt med innvandrerbakgrunn: 47%
- Husholdninger med 1 person i husholdning: 51,5% (samme som andel 67+ som bor alene)
- Familiesituasjon og sosialt nettverk vurderes å være tilfredsstillende ved skolestart: 70,6 %
- Andel som opplever høyt nivå av ensomhet: 15 %



Nærområdets karakter

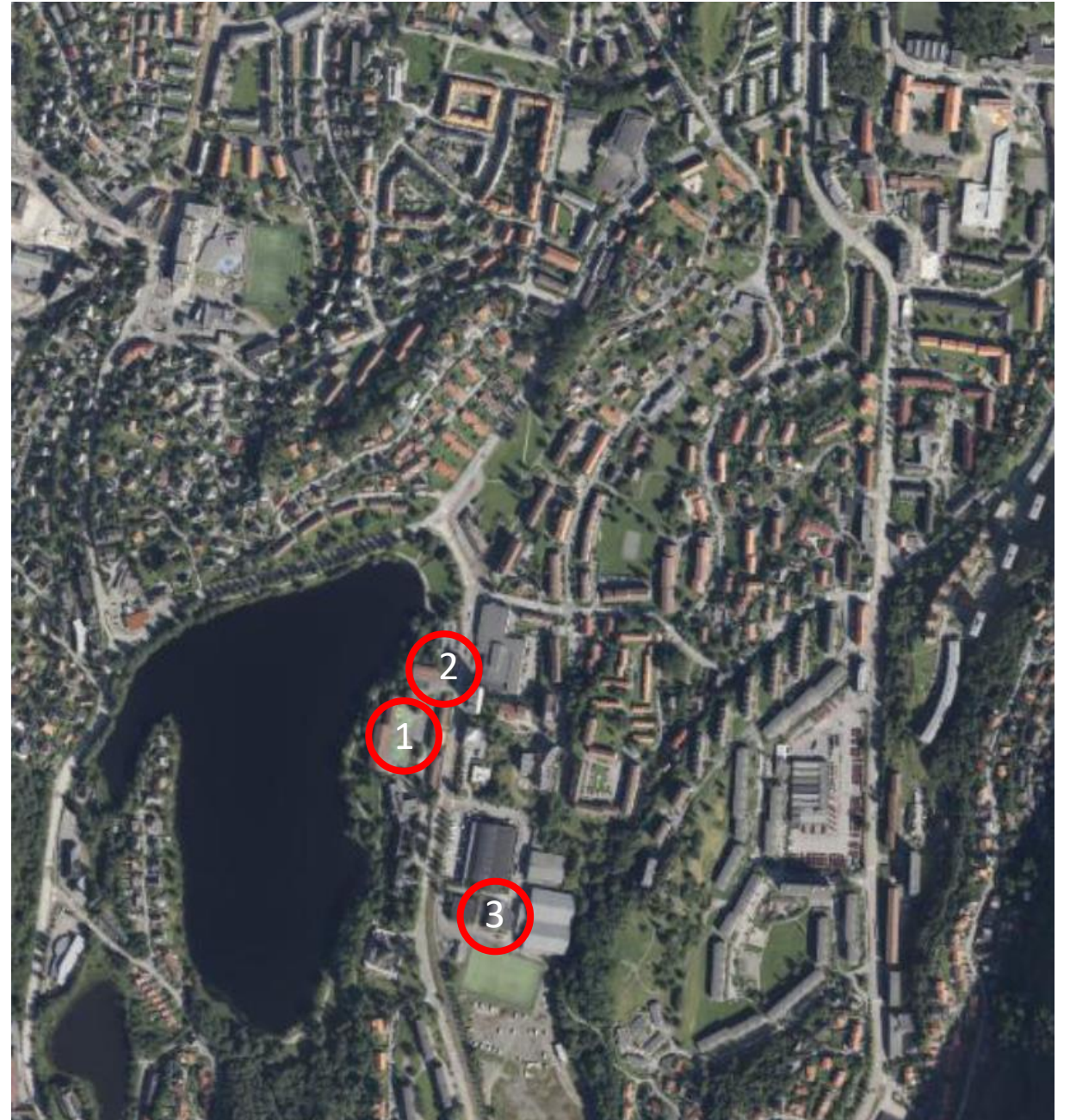
- Skolen, idrettsområdet og Sletten senter utgjør møteplassene i området.
- Store arealer rundt Sletten har ingen boliger
- Høy andel kommunalboliger i tilknytning til dette



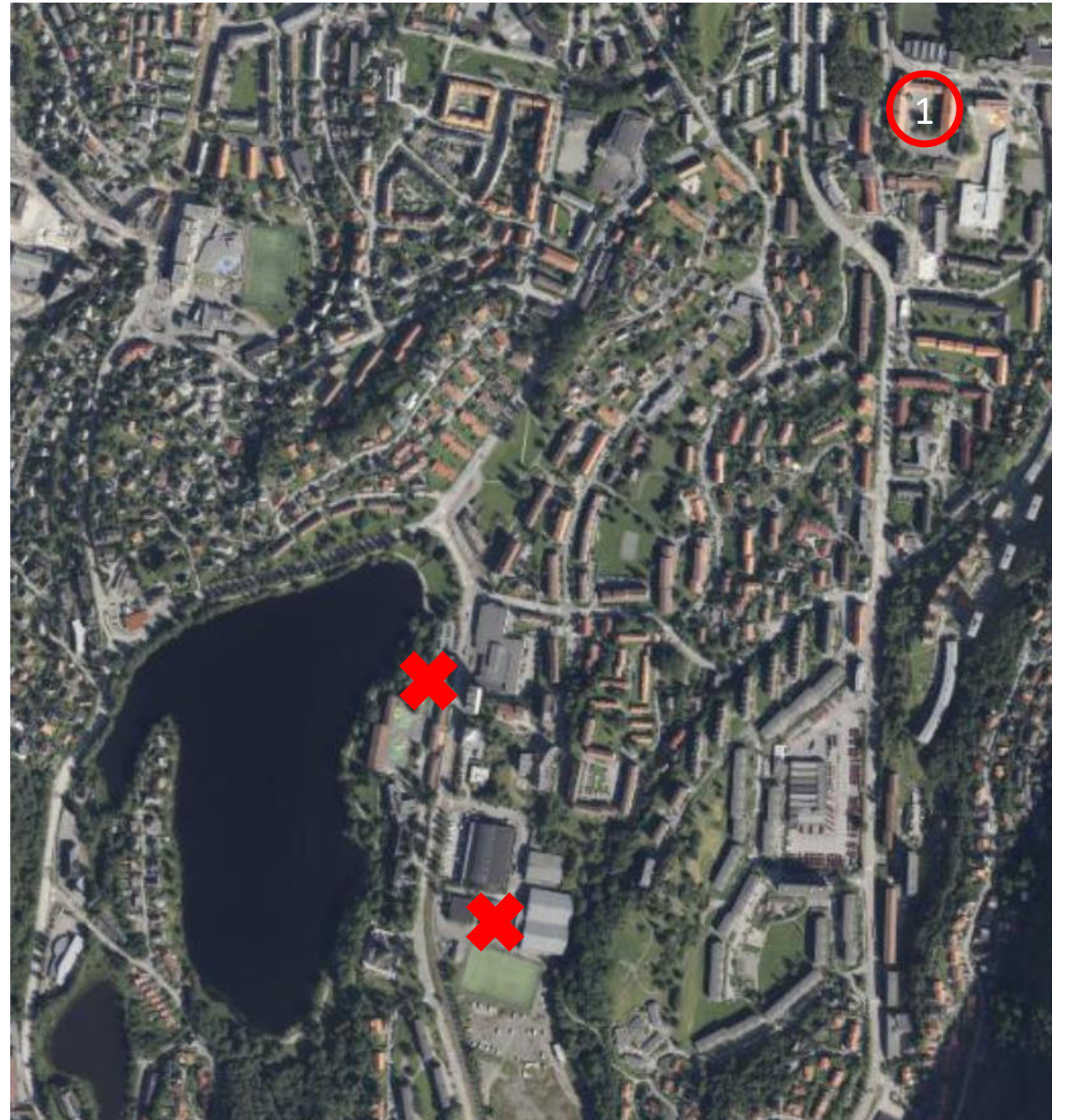


Store planer – lite koordinering

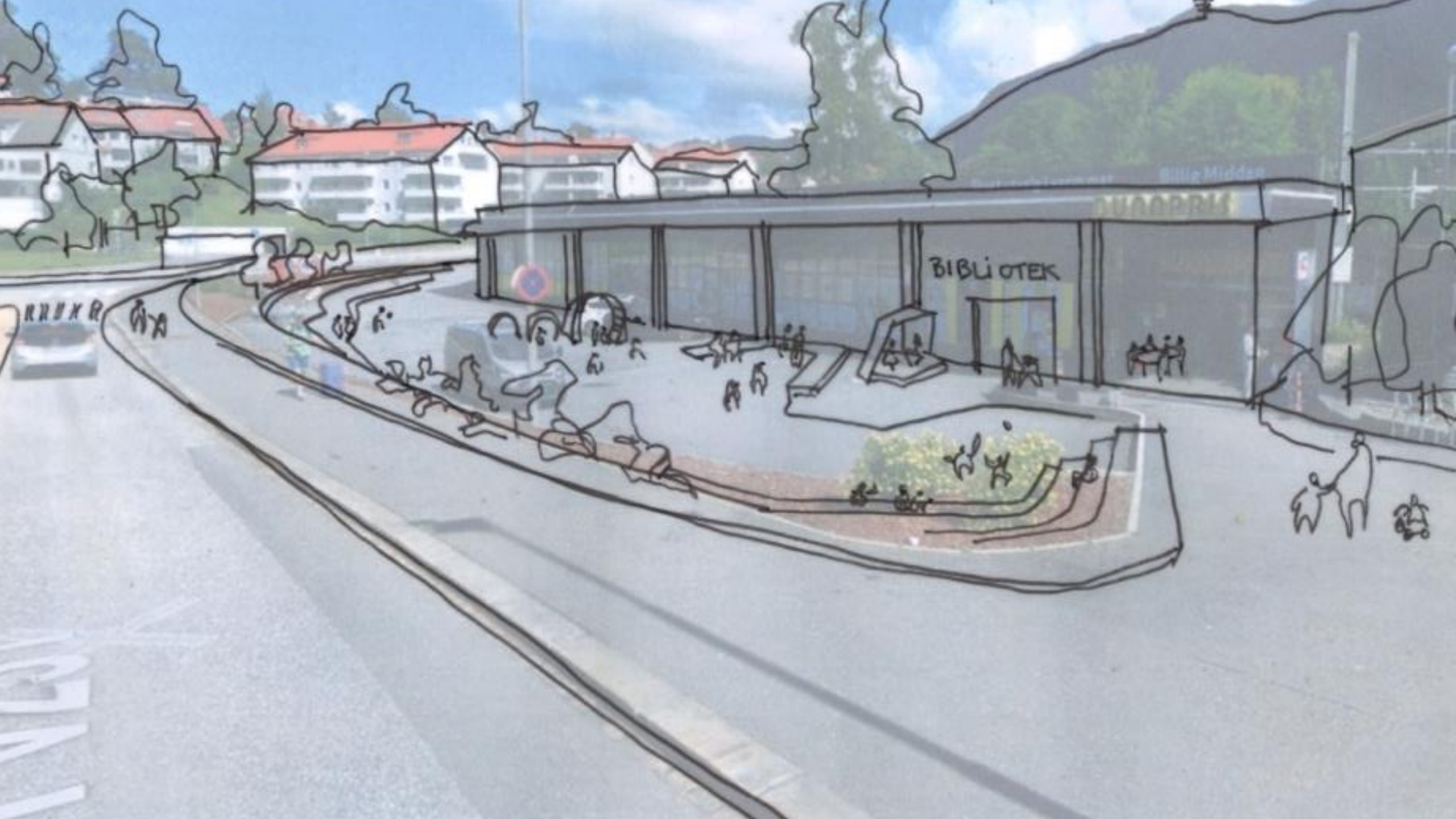
Erstatningskole og basket – en case



Erstatningskole og basket – en case





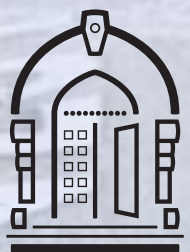


BIBLIOTEK

Bibliotek

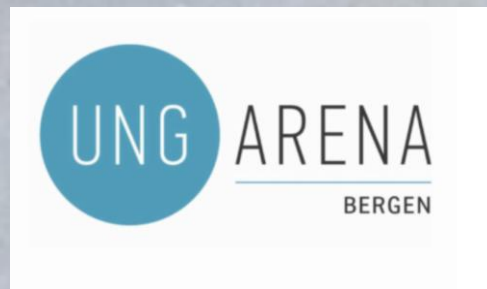
RUBIK

LANC



BERGEN
OFFENTLIGE
BIBLIOTEK

UTE
KONTAKT
KJEN
I BERGEN



Vedtak om flytting av biblioteket

Bergen bystyre behandlet saken i møtet 20.06.2018 sak 156/18 og fattet følgende vedtak:

1. Bystyret slutter seg til byrådets foreløpige prioritering av nye filialer og endret bibliotekstruktur.
2. Nye filialer vurderes nærmere i forbindelse med byrådets framlegg til Handlings- og økonomiplan 2019-2022/Budsjett 2019.

Byrådets vurdering og anbefaling/konklusjon:

Bibliotek er både viktige møteplasser og kulturinstitusjoner, og byrådet vil legge til rette for gode bibliotek i alle deler av byen. På denne bakgrunn vil byrådet flytte og relokalisere Landås bibliotek til Slettenområdet med oppgradering til større bydelsbibliotek, som også vil være tilpasset den økte befolkningsveksten som kommer i Årstad bydel. Årstad bydel har levekårsutfordringer og en bibliotekfilial vil kunne spille en viktig rolle som sosial møteplass og læringsarena. Det må påregnes samme etableringskostnader som ved nye filialer, mens årlige driftsutgifter er mindre enn ved nyetableringer.

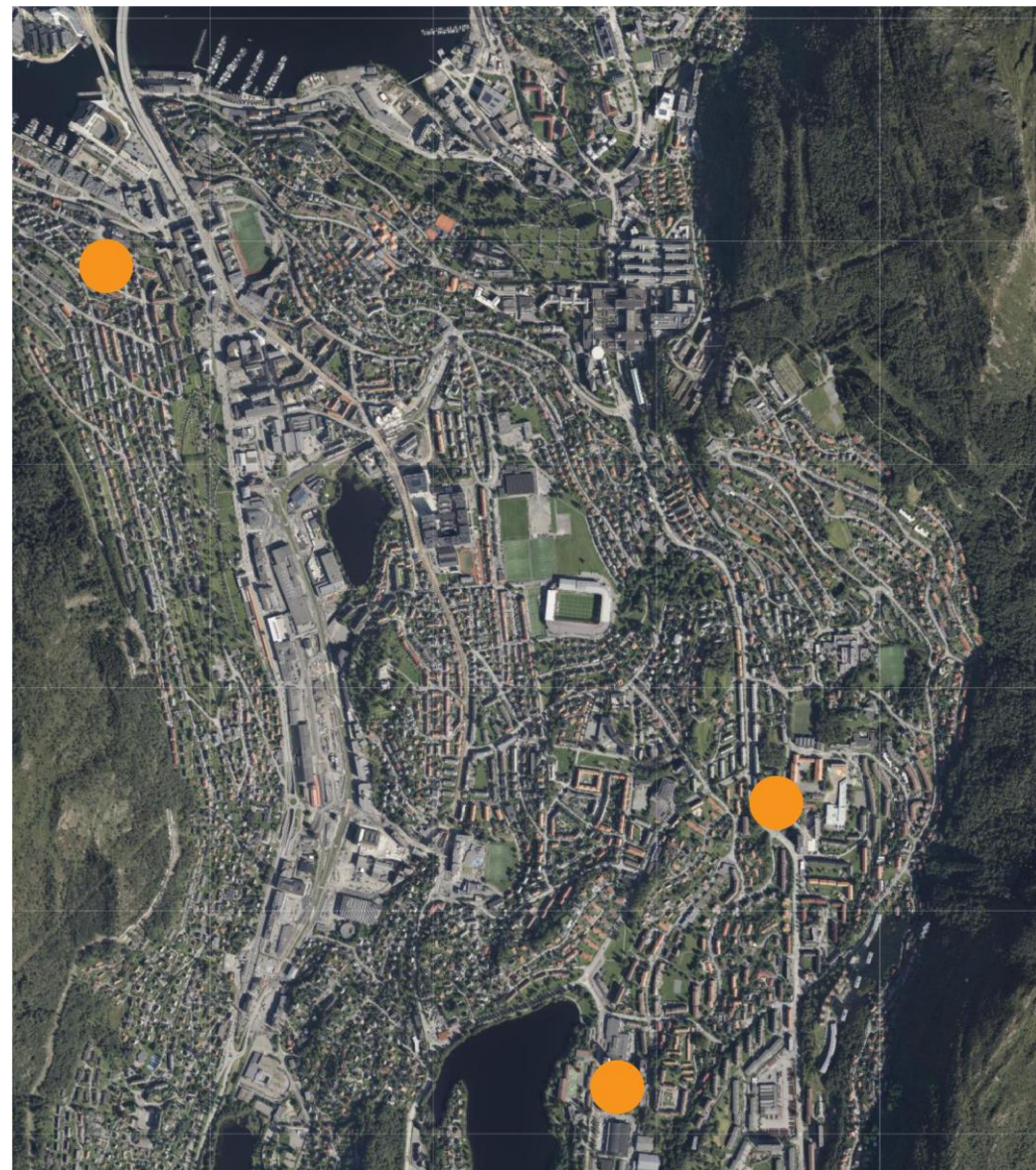


Temaplan for biblioteket

Årstad bydel er den raskest voksende bydelen i Bergen. Bydelen har store sosiale utfordringer, med økende grad av barnefattigdom, lavt utdanningsnivå og en betydelig andel ensomme.

Bydelen mangler et moderne bibliotek som er åpent og tilgjengelig for alle. De eksisterende biblioteksbyggene er ikke universelt utformet, arealet er for lite og ikke egnet for moderne bibliotekdrift.

Utdrag fra høringsutkast mai 2023



Byrådens saksfremstilling

- Byrådet jobber videre med bydelsbibliotek som en del av **Slettebakken skole-prosjektet**.
- Dersom det vurderes som mest hensiktsmessig å gå videre med en løsning for Slettebakken skole som ikke inkluderer bibliotek, vil byrådet igjen **gjennomføre et tomtesøk i området** og gå i dialog med aktuelle byggeiere,
- Alternativt at man går i dialog med **Sletten senter** om mulighetene for en utvidelse av arealene man i dag leier.

Handlingsrom

- Det er lite tilgjengelig bygningsmasse i nærområdet og man har ikke funnet plass i pågående prosjekter (Langhaugen og idrettsbyen)
- Dersom det ikke er plass i skolen, står man igjen med Bunnpris som eneste aktuelle mulighet.



Innbyggerforslagetets forslag til innstilling

- *«Bystyret i Bergen ber om en realitetsvurdering av kostnader og prosess knyttet til erverv av gnr. 160/bnr. 216 (Bunnpris Sletten) med det formål å benytte bygget til offentlig bibliotek med tilhørende funksjoner.»*
- Her kunne man lagt til:
«Utredningen skal skje parallelt med ferdigstillelse av KVN for Slettebakken skole for å sikre et tydelig sammenligningsgrunnlag».

Alternativ innstilling

- *Det er svært viktig for barn og unge i Årstad bydel at det etableres et fullverdig bydelsbibliotek i tråd med vedtak 156/18.*
- *Dersom KVN for Slettebakken skole anbefaler at biblioteket ikke skal inngå i skoleprosjektet, ber Bystyret i Bergen om en realitetsvurdering av kostnader og prosess knyttet til erverv av gnr. 160/bnr. 216 (Bunnpris Sletten) med det formål å benytte bygget til offentlig bibliotek med tilhørende funksjoner.*