

**Vedlegg til**

Detaljregulering Ytre Morvik boliganlegg, gnr. 182 bnr. 16 m.fl.

Plan ID: 4601\_71290000

Saksnummer: 2023/10597

**Dokumenttype**

Medvirkningsrapport

**Dato**

22.02.2024

# Medvirkningsrapport

Morvik speidergruppe KFUK KFUM, Ytre Morvik nabolag



Oppdragsnavn: **Boligprogrammet - Ytre Morvik boliganlegg, gnr. 182, bnr. 16.  
Detaljregulering**

Prosjekt nr: **1350040231**

Mottaker: **Bergen kommune**

Dokument type: **Medvirkningsrapport**

Versjon: **01**

Dato: **22.02.2024**

Utført av: **MNRB, TRBK**

Kontrollert av: **KRJBRG**

Godkjent av: **Bergen kommune v/Etat for utbygging**

*Takk til Morvik speidergruppe for hjelp til gjennomføring, og takk til barn og unge fra Ytre Morvik og Morvik speidergruppe for aktiv deltakelse i medvirkningsvandringen den 23.02.2024.*

<b>Innhold</b>	<b>3</b>
<b>Bakgrunn</b>	<b>4</b>
<b>Metode</b>	<b>5</b>
<b>Gjennomføring</b>	<b>6</b>
<b>Registreringer</b>	<b>7</b>
<b>Oppsummering</b>	<b>11</b>
<b>Avbøtende tiltak</b>	<b>12</b>

# Bakgrunn

Bergen kommune har tidligere fått gjennomført en mulighetsstudie (Asplan Viak, 2018) for å finne tomter som kan tilrettelegges for utbygging av kommunale utleieboliger. En av disse tomtene ligger i Åsane bydel, nærmere bestemt i Ytre Morvik, og er en del av gnr. 182, bnr. 16. Bergen kommune er grunneier. Det er i etterkant av denne mulighetsstudien satt i gang prosess for å detaljregulere tomten. Varsel om at planarbeidet skulle starte opp ble sendt ut i mai 2023.

I denne konkrete plansaken var det et behov for å kartlegge barnas bruk av området, og det er derfor lagt til rette for aktiv medvirkning fra barn og unge. Medvirkningsopplegget ble gjennomført i januar 2024.

Annen medvirkning som er gjennomført i plansaken er nærmere omtalt i planbeskrivelsen. I denne rapporten er det imidlertid utforming og gjennomføring av medvirkning med barn og unge som skildres.

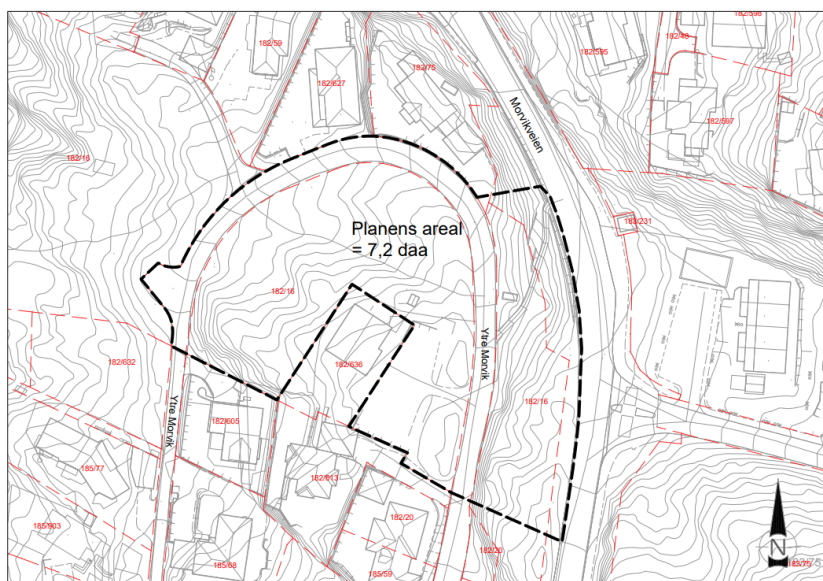


Fig. 1: Viser plassering og avgrensing av planområdet.

Plan og bygningslovens § 5-1 peker på kommunen sitt særlige ansvar for å sikre aktiv medvirkning fra grupper som krever spesiell tilrettelegging, herunder barn og unge.

Barns rettigheter knyttet til planlegging etter plan- og bygningsloven er videre ivaretatt gjennom «Rikspolitiske retningslinjer for å styrke barn og unges interesser i planleggingen» (RPR), jf. plan og bygningsloven § 3-5. Retningslinjene har som formål å styrke barn og unges interesser i planleggingen, ved å:

- a. Synliggjøre og styrke barn og unges interesser i all planlegging og byggesaksbehandling etter plan- og bygningsloven.
- b. Gi kommunene bedre grunnlag for å integrere og ivareta barn og unges interesser i sin løpende planlegging og byggesaksbehandling.
- c. Gi et grunnlag for å vurdere saker der barn og unges interesser kommer i konflikt med andre hensyn/interesser.

## Om medvirkning

I Plan- og bygningsloven (pbl) forstås medvirkning som enkeltpersoners og gruppers rett til å delta i, og mulighet for å påvirke, offentlige beslutningsprosesser. Retten til deltakelse er forankret i Plan- og bygningslovens kapittel 5, men har også et folkerettslig og konvensjonsbestemt grunnlag (*Medvirkning i planlegging*, 2014).

I tillegg til at deltakelse er en viktig rettighet, er den informasjonen som blir utvekslet i ulike typer av medvirkningsprosesser viktig for sluttresultatet, selv om det ikke nødvendigvis betyr at alle får gjennomslag for sine innspill og synspunkter.

# Metode

## Hvilken metode?

Plan- og bygningsloven er fleksibel ved at medvirkning kan tilpasses i omfang og metode ut fra det som er hensiktsmessig i de ulike plantyper og planprosesser. Metoden vi benyttet var vandring i planleggingsområdet. Metoden er beskrevet i veilederen Medvirkning i planlegging (2014), og legger opp til at man i løpet av turen gjør systematiske observasjoner og vurderinger av området. I tillegg gir vandringen mulighet til å få komme i dialog med barna, slik at de kan fortelle om hvordan de bruker området og hvilke plasser de synes er viktig.

Det ble lagt vekt på at barna skulle få formidle hvordan de brukte området før det ble gjort inngrep i området, og hvordan de bruker området nå. I tillegg ønsket vi innspill om hvilke ønsker de har for området fremover.

Som en del av kartleggingen fikk barna oppfordring om å tegne og skrive på kart, og svare på ferdig utfylte spørsmål på et ark. På kartet kunne de tegne og skrive for å illustrere bruk og viktige områder. På spørsmålsarket fikk barna også fortelle om hva de ønsket for området fremover.

## Hvem ble invitert?

Planområdet ligger vel 1,5 kilometer fra nærmeste skole og barnehage. Avstand til skole og plantype gjorde at en tradisjonell barnetråkk-registrering ikke ble valgt som metode. Istedenfor ble det lagt vekt på å involvere barna som er mest berørt. Det er blitt kjent at området er brukt både av Morvik speidergruppe og barn som bor i nærområdet, og opplegget ble derfor utformet med tanke på å få dialog med akkurat disse gruppene.

## Hvordan har vi invitert?

For å nå ut til barna i nærområdet var det først planlagt å informere/invitere til medvirkning via Morvik barne- og ungdomsskole. For barnetråkk er det vanlig å gjennomføre medvirkningsopplegget gjennom skolen, etter samtykke fra foreldre. Dette lot seg ikke gjøre i dette tilfellet, da skolen ikke kunne legge til rette for medvirkningen.

Det ble forsøkt ut en alternativ måte å komme i kontakt med barna i nærområdet på, ved at det ble sendt ut invitasjon pr. brev til alle som tidligere var nabovarslet. I tillegg ble invitasjon sendt ut pr. e-post til foreldrene til alle medlemmene i Morvik speidergruppe. Det var mulig å melde seg på via en QR-kode på brevet. Påmeldingen var først og fremst for å få et inntrykk av hvor mange som ville møte opp, slik at vi kunne legge til rette på best mulig måte. Samtykkeskjema som foreldrene måtte signere var også vedlagt.

# Gjennomføring

## Hvordan ble medvirkningsopplegget gjennomført?

Vandringen ble gjennomført tirsdag 23.03.2024, kl. 18-19:30, et tidsrom da speidergruppen vanligvis møtes. Morvik speidergruppen la til rette for, og deltok på vandringen. De av barna som går i speidergruppa møtte slik sett kjente voksne ved oppmøte. Det var totalt ni barn i alderen 9 til 15 år som møtte opp og deltok. Åtte av disse ni går i speideren, og vel halvparten bor i nærområdet. I tillegg møtte to ungdommer som nylig har fylt 18-år, og som også hadde synspunkt de ønsket og dele. Begge hadde tilknytning til området som bosatt i nærområdet, eller som aktivt medlem i Morvik speidergruppe. Det var fire barn som var påmeldt via QR-koden, men bare ett av disse barna møtte. Øvrige var meldt på via speidergruppen, eller møtte opp sammen med en forelder.

Det var ganske mørkt alt da vi møtte barna, og området nord for Sunnfjordheimen var bløtt og ikke egnet til å gå gjennom. Det ble brukt hodelykter på vandringen. Vi valgte en rute som begynte ved Sunnfjordheimen, gikk gjennom selve planområdet og ned til sjøen gjennom friområdet vest for planområdet. I etterkant er samme rute gått opp i dagslys, og det ble tatt bilder til dokumentasjon.



Fig. 2: Grønn stiplet linje gir et inntrykk av ruten for vandringen. Stedene vi stoppet og snakket om er markert med sort markør.



Fig. 3: Deltaker tegner på kart



Fig. 4: «Jeg fyller ut steder jeg har vært»



Fig. 5: Bilde fra vandring

# Registreringer

## Registreringer i selve planområdet

Innenfor planområdet har vi delt inn i tre delområder; området nord for Sunnfjordheimen, området sørvest i planområdet og parkeringsarealet som ligger på sørøstsiden av Sunnfjordheimen.

### Tidligere skogsområde nord for Sunnfjordheimen:

Området nord for Sunnfjordheimen er på om lag 1400 m<sup>2</sup>, og er avgrenset av en lite trafikkert veg (Ytre Morvik). Området hadde tidligere mye skog, og det gikk en sti gjennom området. I forbindelse med at Bergen Vann la vann og avløpsledninger gjennom området i 2022 er det gjort inngrep i området. Skogen er i all hovedsak fjernet, og det er lagt jord på arealet. Kvalitetene som har vært her tidligere var dermed ikke mulig å vurdere på vandringen. I rapporten er det barnas egen formidling som ligger til grunn for vurderingen av området.

Barna som deltok på vandringsmøtet var veldig samstemte i at de aller helst ville hatt tilbake «den gamle skogen», og ville at området skulle bli sånn som det var før. Barna gav uttrykk for at denne skogen var det de syntes var det viktigste. En jente på 11 ½ fortalte at: «Her var det store trær, og greinene gikk sammen sånn (hun viste med hendene) – så det ble nesten som en hule». Hun fortalte også at en venninne pleide å gjemme seg her når hun var lei seg for noe, og at det var fine gjemmesteder inne i skogen.

En gutt, også 11 ½ år, fortalte at «Det gikk en hoved-sti gjennom området, og fra den stien gikk det andre mindre stier.» Han fortalte videre at han brukte område veldig mye, og at man kunne gjøre alt mulig der. Som å leke gjemsel, solkongen og bomgjemsel. En ungdom (18) fortalte: «Jeg har hatt min lekearena der, venner kom langveis fra for å leke med meg i denne skogen». Minner som å lytte til fuglekvisper, lære å skille treslag fra hverandre, å bygge trehytte og leke gjemsel er noe av det som trekkes frem.

Barna fortalte at de savnet stien, gjemme-stedene, å finne pinner, spikke, ha postløp og skyte med pil og bue, for å nevne noe. Et barn skrev «Jeg elsker når skogen var her». Ett av barna nevnte også at skogen var viktig for klima, og at det også var en grunn til at det var dumt at skogen var blitt fjernet.

Området har etter planering, og etter at anleggsgjerdene er tatt ned nå i vinter, vert brukt til aking og ski. Speidergruppen har arrangert aktivitetsdag med ski og «ski-skyting», der løypen blant annet gikk over det planerte arealet.



Fig. 6: Nordlig del av planområdet

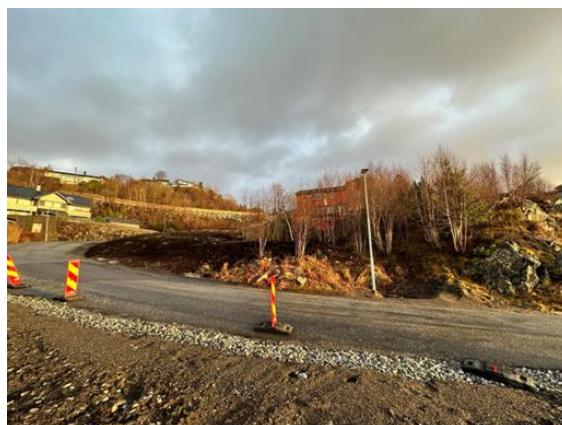


Fig. 7: Nordlig del av planområdet

### Området nedenfor Sunnfjordheimen, vest i planområdet:

Skogsområde som ligger sørvest i planområdet er på om lag 1000 m<sup>2</sup>. Arealet grenser til veg med lite trafikk mot vest, boligbebyggelse i sør og Sunnfjordheimen mot øst. Før inngrep i nord var skogsarealet innenfor planområdet totalt på om lag 2400 m<sup>2</sup>. Det er laget en trapp fra Sunnfjordheimen og ned mot skogsområdet, og det går en sti videre ned til vegen. Innenfor dette skogholtet er det satt opp en gapahuk, det er laget en bål plass og det er hengt opp en disse/huske i et tre. Området har en størrelse og kvaliteter som legger til rette både for lek og aktiviteter som speidergruppen gjennomfører her.

Noen av barna fortalte at de har begynt å bruke dette området mer nå når skogen nord for Sunnfjordheimen ble borte, andre forteller at de har brukt begge områdene omtrent like mye. En av deltakerne forteller at de ser på hele området som ett stort område som strekker seg helt ned til sjøen (der friluftsområdet ligger).

Barna gav uttrykk for at dette området var viktig for dem å beholde. En jente (11 ½ ) sa: «Kan du fortelle de at de ikke må ta skogen fra oss?». Ett av barna uttrykte også bekymring for at det kunne bli farlig her dersom de som skal bosette seg i området bruker narkotika.



Fig. 8: Trapp ned mot skogholtet sørvest i planområdet



Fig. 9: Gapahuk, bål plass



Fig. 10: Viser huske som er hengt opp



Fig. 11: Skogholt sørvest i planområdet



### Parkeringsplass/planert område fremfor Sunnfjordheimen:

Sørøst i planområdet er det et planert areal på om lag 400 m<sup>2</sup>. Flere av barna fortalte at de brukte dette området til lek, til ballspill og til samlinger. En gutt fortalte at det var her han hadde lært seg å sykle. Noen fortalte også at området ble brukt til grilling på Sankthans. De fortalte videre at dette området ble enda mer brukt nå når det ikke lenger går an å være i det tidligere skogsområdet nord for Sunnfjordheimen.



Fig. 12 deler av plassen sørøst for Sunnfjordheimen



Fig. 13. Parkeringsareal/planert areal

### Registreringer utenfor planområdet

Vest for planområdet ligger et friluftsområde. Gjennom friluftsområdet går det en fin sti helt ned til sjøen. På vegen ned viste barna frem et lekeområde, der det er hengt opp tau og bygget mindre konstruksjoner for lek. En gutt fortalte at «Under pandemien var jeg og pappa kjempe mye her, og vi bygde hytte og laget til et fint lekeområde. Det har gjort at enda flere barn leker her». Terrenget var fint å gå i, med lune steder og tydelig sti. I friluftsområdet er det flere tilgjengelige områder som egner seg for lek og aktiviteter, blant annet ble bærplukking nevnt av flere. Områdene som ligger med god avstand fra sjøen er tryggest for yngre barn.



Fig. 14: Lekeområde i friluftsområdet

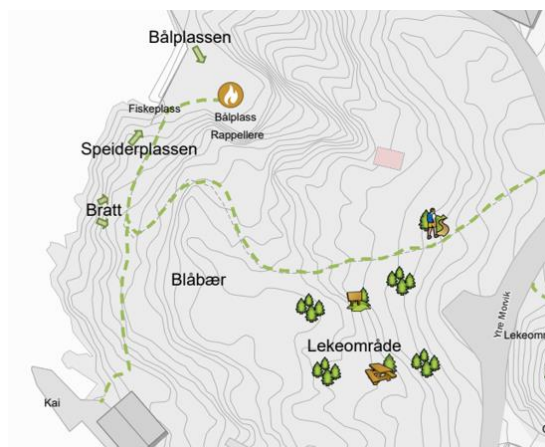


Fig. 15: Viser stedene i friluftsområdet som omtales

Stien førte ned til to områder som barna kaller for «Speiderplassen» og «Bålplassen». Speiderplassen er fin å fiske fra. Bålplassen ligger fint til med fjellet som tre «vegger». Ved bålplassen er det mulig å drive med rappelling, og det hadde flere barn prøvd sammen med speidergruppa.

Noen bratte partier langs stien ned til Speiderplassen, i tillegg til manglende/ødelagt sikring ved Bålplassen gjør disse områdene mindre trygge. Kaien som ligger i den sørlige delen av friluftsområdet er fin for større barn/ungdommer, men ikke egnet for yngre barn uten tilsyn.



Fig. 16: viser ny sti



Fig. 17: Viser sti ned mot sjøen



Fig. 18: Viser «Speiderplassen»



Fig. 19: «Bålplassen»



Fig. 20: «Bålplassen»



Fig 21: Viser kaien, fint for større barn

# Oppsummering

Denne registreringen har som mål å gjengi barna sin egen beskrivelse av, og erfaring med, sitt eget nærmiljø. Resultatene fra medvirkningen viser at planområdet, sammen med friluftsområdet, er/har vært viktige områder for barna og ungdommene som deltok på vandringen. Tidligere var det skogen nord for Sunnfjordheimen som var mest brukt, og var det området barna selv gav uttrykk for har vært viktigst og hadde de fineste kvalitetene for lek, ferdsel og aktivitet. Innenfor planområdet er det nå skogen vest for Sunnfjordheimen og parkeringsplassen som brukes mest av speiderne og barna i nærområdet.

I friluftsområdet er det flere tilgjengelige områder som egner seg for lek og aktiviteter, men ikke alle egner seg for yngre barn uten følge av voksne. Alternative lekeområder ligger langt unna. På spørsmål om hvilke andre lekeområder de bruker ble skoleplassen ved Mølkeråen skole og Lokketomarka. Begge med en avstand på vel 1,5 km.

Ønsker barna har for sitt eget nærområde er: «ny, fin skog», «at det skal bli som før», «en skog til postløp og lek», «jeg ønsker å ha det mer som det var før, jeg vil ha lekearenaen vår tilbake for den har vi mistet helt» og «gjemsel, pinnehaven/labyrint, skogen vår». Andre innspill var: fotballbinger, sykkel- og skaterampe og golfbane.

Det anbefales avbøtende tiltak (s. 12) for å redusere konsekvensene for barn og unge.

I kartet nedenfor oppsummeres innspillene vi har fått gjennom medvirkningsopplegget:

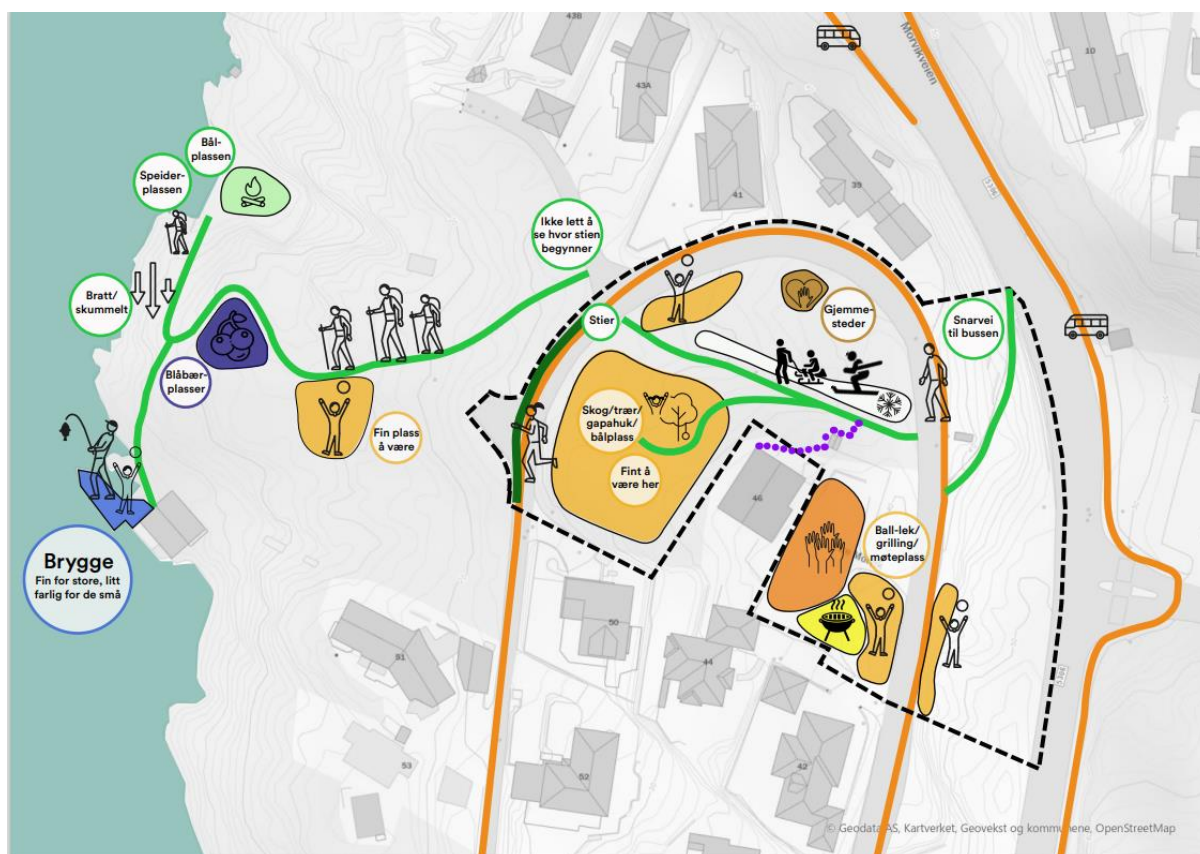


Fig. 16: Innspillskart, basert på barnas egne fortellinger og tegninger på kart den 23.01.2024

# Avbøtende tiltak

Særlig skogsområdet nord for Sunnfjordheimen, i tillegg til skogholtet vest for (nedenfor) Sunnfjordheimen peker seg ut som viktige områder for barnas utfoldelse, lek og aktiviteter. Forslag til mulige avbøtende tiltak er en kombinasjon av de innspill som barna selv har kommet med, og våre vurderinger.

## Innenfor planområdet

I selve planområdet er det flere tiltak som kommunen bør vurdere:

### Stier og tråkk:

Reetablert av en hoved-sti gjennom planområdet, nord for Sunnfjordheimen. Denne har fungert som snarvei. I tillegg var stien en mer interessant rute å ta enn å gå langs kjøreveg. Høy prioritet.

I tillegg bør det reetableres en sti fra hovedstien og inn til Sunnfjordheimen. Eventuelt kan andre mindre stier/tråkk gjøre området mer interessant og lettere å utforske.

### Belysning:

God belysning er viktig for barns opplevelse av trygghet. Det bør etableres belysning, særlig langs stien(e). I tillegg vurdere om det kan være behov for å belyse uoversiktlige steder.

### Naturområder:

Reetablert vegetasjon i nordre del av planområdet, dersom det er mulig.

Bevare skog/trær sørvest i planområdet i den grad det er mulig. Barna var veldig opptatt av å bevare dette.

### Lek/samlings- og aktivitetsplass

Vurdere å videreføre/legge til rette for at planert areal ved Sunnfjordheimen kan brukes til ball-lek, grilling og som samlingsplass ved å begrense/styre bruken av plassen til parkering.

## Utenfor planområdet

Det er også forslag til avbøtende tiltak i friluftsområdet, sør for planområdet.

### Stier og tråkk:

Stien ned til friluftsområdet begynte et annet sted før det nylig ble etablert asfaltert veg ned til pumpehuset/pumpestasjonen. Overgangen fra denne vegen til stien som fører ned til friområdet bør gjøres tydeligere.

### Sikring:

Ved sjøen er en betongkonstruksjon tidligere satt opp for å sikre området. Denne er delvis ødelagt (utvasket av sjøen). I tillegg var det satt opp et gjerde, som nå er ødelagt. Ny sikring vil gjøre området tryggere.

Deler av stien ned mot Speiderplassen ligger tett på bratt skrent. Sikring mot skrent vil gjøre stien tryggere og hindre mulige fallulykker.

### Tilrettelegging:

Bålplassen kan få enda mer bruk gjennom noe bedre tilrettelegging. Vurdere tiltak som gjør det mindre vått/bløtt i grunnen ved bekken.