



Formingsveileder

Årstad, Gnr. 160 Bnr. 191 mfl.

Langhaugen videregående skole

Nasjonal arealplan-ID 4601_70830000

Dato: 10.01.2023 /rev. 15.02.2024

INNLEDNING



Konsept

Denne formingsveilederen er utarbeidet for å sikre arkitektonisk kvalitet og helhetlig utforming for etableringen av nytt skolebygg ved Langhaugen videregående skole. Formingsveilederen omtaler tiltak for nybygg, men legger ikke føringer for rehabilitering av eksisterende skolebygg.

Det eksisterende skolebygget på tomta er definerende for området, og det har derfor vært viktig å skape prinsipper for den nye bebyggelsen som vil sikre et godt samspill mellom nytt og eksisterende. Et annet viktig aspekt har vært å sørge for at viktige siktlinjer og områder for uteoppholdsareal opprettholdes selv om tomta fortettes.

Hensikten er å sikre en arkitektonisk helhet for hele skoleanlegget, samtidig som den nye delen fremstår med egen karakter og identitet.

Formingsveilederen skal brukes som underlag for byggesaksbehandlingen, som vurdering om intensjonene for utforming er oppfylt. Prinsipper for utforming angir forslag til hvordan intensjonene kan oppfylles, men avvik fra prinsippene kan tillates dersom en kan vise til at intensjonen er ivaretatt ved alternativt løsningsforslag.

Plangrep

Formingsveilederen er forankret i planens bestemmelser:

§ 2.1 Estetisk utforming

- § 2.1.1 Nye bygg og utomhusanlegg skal ha kvaliteter i formgivning og materialbruk i tråd med formingsveileder. Formingsveilederen, datert 15.02.24 skal legges til grunn ved byggesaksbehandling innenfor planområdet.

VOLUMOPPBYGGING

Intensjon

Nybyggets plassering skal sikre at eksisterende skolebygg fremdeles er det mest fremtredende på plassen. Nybygget skal ha en voluminndeling som skaper små og store gate- og uterom, og som spiller på lag med ulike situasjoner rundt bygget.

Bestemmelser

Byggegrenser i plankartet sikrer byggets plassering, høyder og avtrapping.

§ 3.1.1.2.c Maksimal tillatt byggehøyde for nybygg fremgår av plankart. Nybygget skal ha ulike volumer og bygghøyder, maksimal gesims hhv. 77,5 og 76,5.

§ 3.1.1.2.d Tekniske installasjoner på tak tillates på nybygg. Følgende føringer gjelder for plassering av tekniske anlegg på tak:

- Anlegg med høyde opp til 2,6 m over gesims tillates som ett samlet volum på maksimalt 20m², inntrukket min 3m fra fasadeliv.
- Anlegg med høyde opp til 1,5m skal plasseres min 3m fra fasadeliv.

§ 3.1.1.2.e Nybygg skal ha flate tak. Andre, frittliggende bygninger, jfr: §3.1.1.2.b har ikke definert takform.

Prinsipper for utforming



1) HELHET: Oppdeling og trapping av fasadene skal gjøre eksisterende bygg delvis synlig fra sydøst, noe som igjen bidrar til at skoleanlegget oppleves som en helhet.



3) SKALA: De fasadene som er mest synlig fra skolens forplass og Hagerups vei skal ha en oppdeling som gjør at nybyggets karakter oppleves mindre monolittisk enn eksisterende bygg, sett fra øvre skolegård/Hagerups vei.



2) OPPDELING: Nye fasader skal ligge parallelt med eksisterende fasader for å forsterke opplevelsen av at de nye og eksisterende fasadene/byggene hører sammen. Bygningsvolumet skal avtrappes mot Slettebakksveien for å dele opp lange fasader, og skape nye rom mot gata.

MATERIALITET, FARGER OG FASADER

Intensjon

Tilpasning til eksisterende skolebygg og nærmiljø skal stå sentralt i utformingen av de nye fasadene.

Eksisterende skolebygg har pussede overflater, i likhet med mange bygg i området. Skolen skiller seg ut med sin grønne farge. Tilliggende bygg i Slettebakksveien er i tegl. Intensjonen er at de nye fasadene skal ha en tilknytning til eksisterende bebyggelse, uten at de blir en ren forlengelse eller kopi av eksisterende fasader.

Bestemmelser

§ 2.2 Estetisk utforming

§ 2.2.1 Nye bygg og utomhusanlegg skal ha kvaliteter i formgivning og materialbruk i tråd med formingsveileder. Formingsveilederen, datert 15.02.2024 skal legges til grunn ved byggesaksbehandling innenfor planområdet

§ 2.7.4 Materialbeskrivelse

I forbindelse med søknad om tillatelse til tiltak for felt (UN) skal det vedlegges en beskrivelse for valg av materialer og materialkvaliteter på tiltakets fasader og overflater utendørs. Materialbeskrivelsen skal redegjøre for hvordan valg av kvaliteter i farge og materialitet er i tråd med formingsveilederen, jf. § 2.2.1.

Prinsipper for utforming



1) SLEKTSKAP: Nybyggets material- og fargepalett skal være beslektet med eksisterende skolebygg og omgivelser, men må ikke være identisk. Nybyggets grønne fasader trenger ikke være pusset som eksisterende bygg, men kan for eksempel bestå av grønne, profilerte fasadeplater, som en nytolkning av fasadene. Det foretrekkes at nybyggets fasademateriale har en tekstur og/eller relieff som gir skyggevirking og en viss 3-dimensjonalitet til fasaden.



3) TYNGDE: Deler av nybyggets fasader bør, i likhet med eksisterende skolebygg, ha tung materialitet. Det anbefales bruk av rød tegl i fasadene mot Slettebakksveien. De solide fasadene skal kombineres med mer åpne fasader med mer glass der funksjonene tillater det, som f.eks. rundt foajé, hovedinnganger og fellesarealer.



2) FARGE: Der det brukes grønnfarge i den nye fasaden, skal fargen harmonere med eksisterende skolebygg, men behøver ikke å være lik.



4) RYTME: Utvalgte, sammenhengende fasader bør ha en rytmisk, jevn vindusoppdeling, som en referanse til den regulære vindusinndelingen i eksisterende skolebygg.

UTEOMRÅDER: BYROM OG ANKOMST

Intensjon

Det er ønskelig at det nye skolebygget skal bidra positivt til bydelen med inkluderende møteplasser og gode uterom.

Landskapsplanen skal avspeile skolens funksjon i nærmiljøet og stedet som målpunkt for besøkende til idrettshall og kultursaler. Utearealene skal både dekke behovet for elever/ansatte, men også være en plass og park som blir en attraktiv, trygg møte- og aktivitetsplass på kveldstid.

Det nye bygget skal henvende seg til flere retninger, og særlig oppleves imøtekommende fra Slettebakksveien i vest, Fridalen i nord og Hagerups vei/Øvre skoleplass i øst.

Bestemmelser

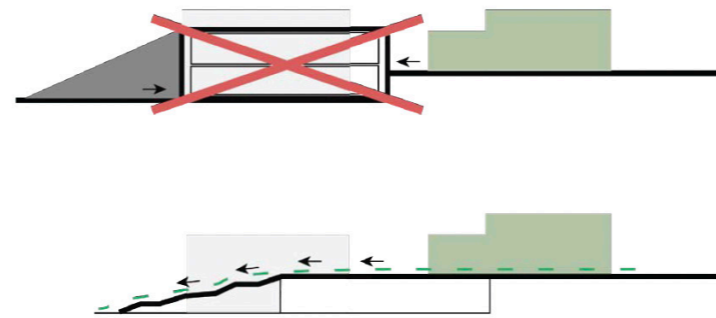
§ 3.1.1.2.a Bygg skal plasseres innenfor angitte byggegrenser i plankart. Bebyggelse under uteoppholdsareal kan plasseres utenfor byggegrense i bestemmelsesområde #1. Endelig plassering og avtrapping av bygningskroppene skal legge prinsippene i formingsveilederen til grunn.

§ 3.1.1.3.a Det skal opparbeides min 10m² uteoppholdsarealer pr. elev. Arealene skal tilpasses aktivitet og opphold for eldre barn/ungdommer. Uteområdene skal min. inneholde en ballplass, basketkurver, benker, bord, aktivitetselementer og overdekket uteareal.

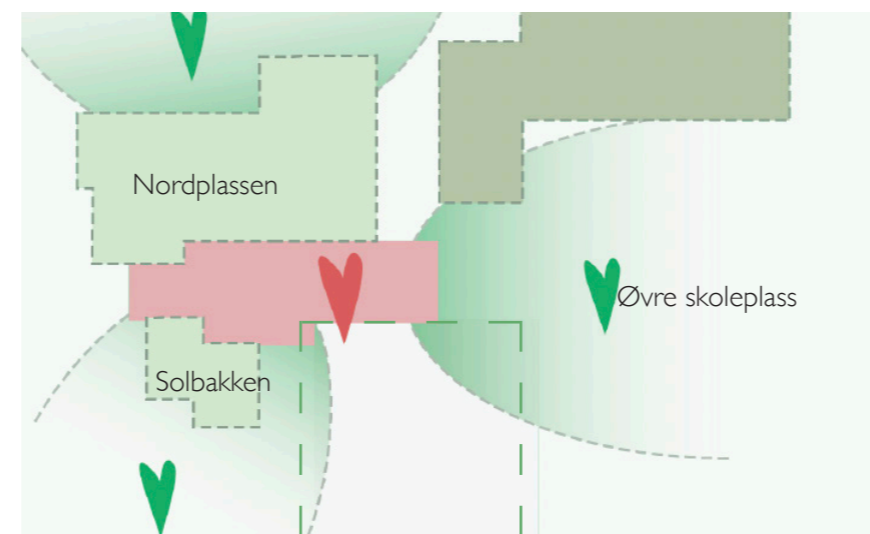
§ 3.1.1.3.b Det skal sikres en universelt utformet forbindelse mellom Øvre skoleplass og Slettebakksveien.

§ 3.1.1.3.d Uteoppholdsarealer skal utformes i tråd med prinsipper i formingsveileder, datert 15.02.2024

Prinsipper for utforming



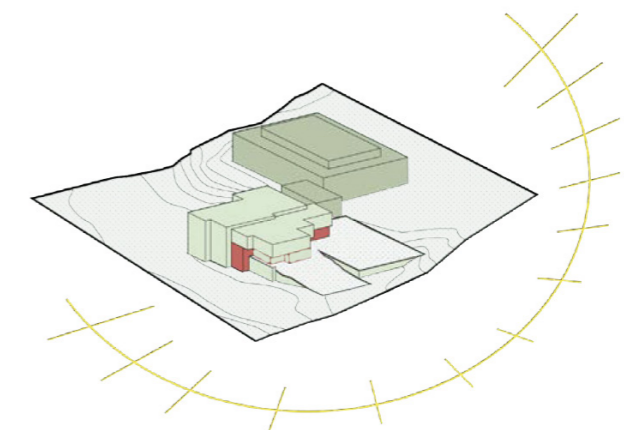
1) BYROM: Skolens utearealer bør oppleves som nye byrom og forbindelser i byen. Idrettshall i syd skal ligge under bakkenivå for Øvre skoleplass, for å gi både visuell og fysisk tilknytning mellom tomtas Øvre og nedre nivå.



3) FLERE UTEPLASSER: Det skal etableres områder for uteopphold mot nord, syd og øst, for å gi skolen sosiale uteområder mot 3 av 4 himmelretninger. Disse retningene danner en ramme for egnede steder som bør prioriteres for uteopphold til skolens elever.



2) ØVRE/NEDRE: Solbakken er tenkt å fungere som et sosialt og solfylt opphold- og møteplass. Terrenget skal bearbeides dynamisk for å knytte tomtas Øvre og nedre nivå sammen, samtidig som det skal være et godt sted å sitte ute med avsatter/amfi omkranset av vegetasjon,



4) RETT INN: Nybyggets mest utadvendte funksjoner som hovedinnganger, foajé og eventuelle andre viktige felles- eller sambruksfunksjoner bør ligge sentralt i den nye bygningskroppen, og det skal være innganger fra begge tomtas nivåer, mot hhv. Øvre skoleplass/Hagerups vei og Slettebakksveien.

UTEOMRÅDER: VEGETASJON OG OVERFLATER

Intensjon

Skolens opparbeidede uteområder skal ha et grønt preg hvor frodige rabatter er med på å dele opp skolegården i ulike rom. Det skal finnes ulike soner for forskjellige aktiviteter, og gi rom for både ro og aktivitet. Vegetasjonen skal være variert og tilpasset lokalklima, og legge til rette for infiltrasjon av regnvann i grunnen.

Grønndraget i Fridalenparken og de store løvtrærne som omkranser skolen, skaper en frodighet og variasjon som er ønskelig å videreutvikle inn i ny situasjon rundt eksisterende og nye bygg.

Bestemmelser

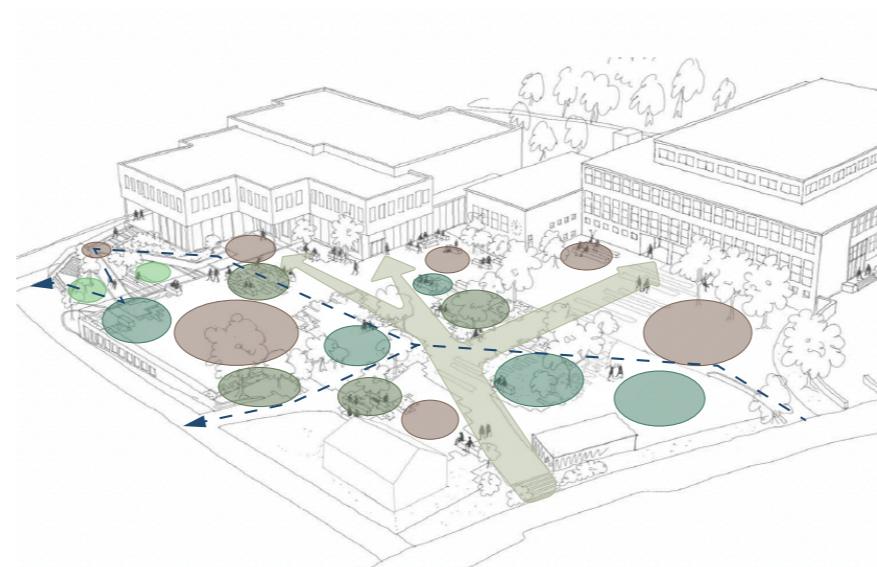
§ 3.1.1.3.c Det skal sikres vegetasjon og grønne kvaliteter utendørs. Minst 40% av ikke-bebygde overflater innenfor felt UN skal ha vegetasjonsdekke.

§ 3.1.1.3.d Uteoppholdsarealer skal utformes i tråd med prinsipper i formingsveileder, datert 15.02.2024

§ 4.3.2 For tiltak innenfor hensynssone kulturmiljø H570_2, skal det legges særlig vekt på kulturmiljøets grønne og åpne karakter.

§ 4.4.1 I område avsatt til hensynssone hensynssone grønnstruktur, skal trær og busker med rotsone sikres i anleggsfasen. Grunnarbeid innenfor hensynssonen skal hensynta beplantning som skal bevares.

Prinsipper for utforming



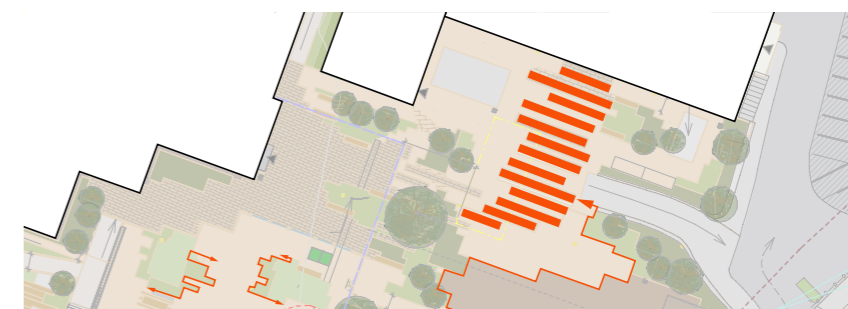
1) GRØNNE KVALITETER OG OVERVANNSHÅNDTERING: Utforming av øvre skoleplass skal gi rom for mange ulike typer opphold. Belggningsoverflater, møblering og grøntområder med vegetasjon, skal spres utover og danne varierte soner og kvaliteter i hele områdenes utstrekning utendørs. Vegetasjonsfelt på terreng bør fungere som infiltrasjonsareal for å håndtere mest mulig av overvann lokalt.



4) FARGE OG KVALITET: Det skal velges overflatematerialer som visuelt skiller plassen fra gaten. Der det velges annen farge enn grå på beleggningsoverflatene, bør de ha en rødtone som harmonerer med gulv inne, eller varme fargetoner som harmonerer med byggets røde og grønne farger.



3) INNE/UTE: Utforming av nordplassen bør ta hensyn til utsikt fra konsertsalen, slik at en får en grønn, visuell kobling mellom ute og inne. Nordplassen bør utformes som et torg med vegetasjon som kobler torget til Fridalenparken.



2) FORMSPRÅK: Lydbølgefrequensens abstrakte representasjon skal ligge til grunn som utformingsprinsipp for måten elementene (vegetasjon, materialer) legges og organiseres. Grafikken kjennetegnes av presise linjer og former som til sammen danner en mer organisk helhet.

TILKOBLING EKSISTERENDE BYGG

Intensjon

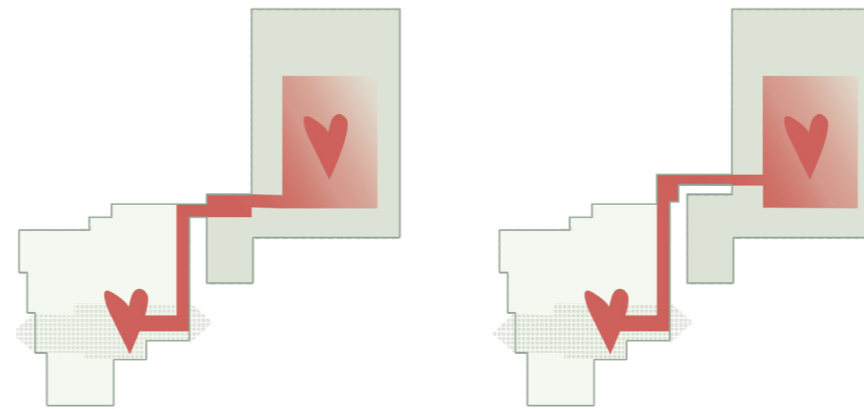
Det skal lages en kobling mellom nytt og eksisterende bygg. Det bør også opprettholdes et mellomrom mellom nytt og gammelt bygg, og koblingen mellom disse må derfor ha en utforming og plassering som ikke tetter igjen mellomrommet, og i tillegg sikrer utendørs passasje mellom bygningene.

Bestemmelser

Byggegrenser i plankartet angir utstrekning eller mulig plassering av koblingen.

§ 4.3.1 For område avsatt til hensynssone bevaring kulturmiljø H570_1, skal det tas spesielle hensyn ved søknad om tiltak. Byggets form, plassering i landskapet, materialuttrykk, fargebruk på eksteriør, vindusplasseringer og innganger, og utvendig utsmykning skal ivaretas. Innvendig skal byggets aula med utsmykket interiør og originale fargebruk, samt originalt inngangsparti med utsmykning, bevares. Kobling mellom nybygg og eksisterende bygg er tillatt. Verneverdig bebyggelse tillates ikke revet.

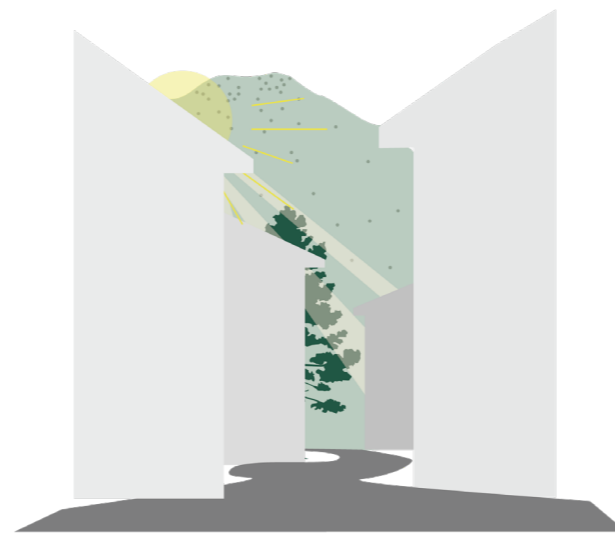
Prinsipper for utforming



1) Plassering: Koblingen bør skje bak eller på siden av mellombygget, slik at den ikke forstyrrer inntrykket ved hovedinngangen.



2) Uttrykk: Koblingen bør være åpen, med hovedsakelig glassfasader der hvor bygget fremstår som en bro. Farge og materialitet skal avstemmes med begge bygg.



3) Mellomrom: Avstanden mellom nytt og eksisterende skal ikke tettes igjen, koblingen må fremdeles gi rom for utendørs passasje mellom nytt og gammelt bygg.