



BERGEN
KOMMUNE

ÅRSPLAN 2024-2025



Øyjorden barnehage



Forord

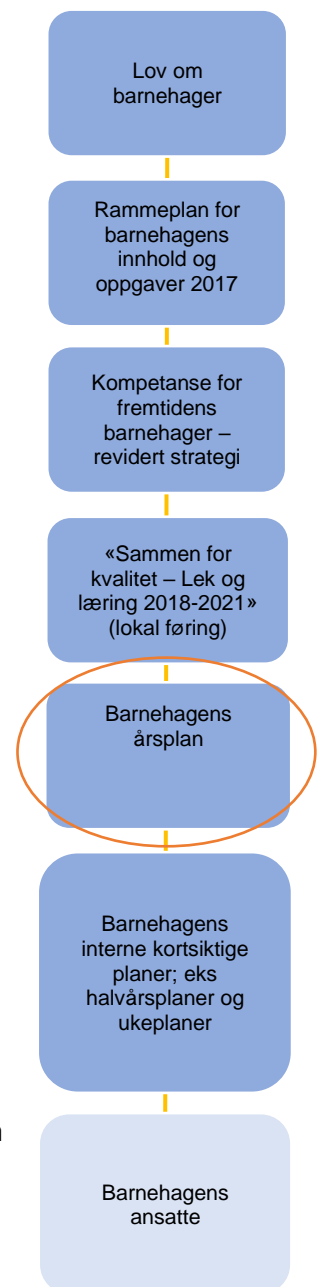
Barnehagene i Bergen kommune utarbeider sine årsplaner i samsvar med kravene til årsplan slik de er beskrevet i barnehageloven og forskrifter. Ny rammeplan for barnehagens innhold og oppgaver trådte i kraft fra 1.august 2017 og er en forskrift til barnehageloven.

Kvalitetsutviklingsplanen for kommunale barnehager 2018-2021 (23) «Sammen for kvalitet – lek og læring» beskriver eiers lokale tilpasninger til rammeplanen og prioriteringer for gjeldende periode. Hovedsatsningsområdet i kvalitetsutviklingsplanen er «Grunnlag for livslang læring i det 21. århundre». Planhierarkiet er synliggjort i modellen.

Årsplanverket til de kommunale barnehagene i Bergen kommune er delt i to:

- **Del en** beskriver mål og aktiviteter for årets satsinger og gir informasjon om hvordan disse følges opp, dokumenteres og vurderes. Årsplanen del en har et tidsperspektiv på 1 år og følger barnehageåret.
- **Del to** beskriver barnehagens satsninger og arbeid på et mer grunnleggende og generelt nivå. Årsplanens del to inneholder informasjon om hvordan barnehagen vil arbeide med danning gjennom omsorg, lek og læring for å fremme barns allsidige utvikling i samarbeid og forståelse med barns hjem. Videre redegjør barnehagen for hvordan det arbeides med progresjon i barnas pedagogiske tilbud gjennom hele barnehageløpet.

Som barnehageeier er vi ansvarlig for at barn i våre barnehager får en god start på et livslangt læringsløp. Godt planleggingsarbeid gjennom felles planmaler er utgangspunkt for utnyttelse av kollektiv kapasitet. Årsplanen utarbeides i samarbeid mellom barnehagens ansatte, barn og foreldre og danner grunnlag for pedagogisk innhold, aktiviteter og samhandling gjennom året. Årsplanen er et arbeidsredskap for personalet og dokumenterer barnehagens valg og begrunnelser. Årsplanen gir informasjon om barnehagens pedagogiske arbeid til myndighetsnivåene, barnehagens samarbeidspartnere og andre interesserte.



BERGEN KOMMUNE

Etat for barnehage

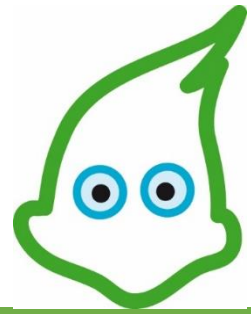


Innhold

Visjon og mål	5
Visjon – En mangfoldig barnehage av høy kvalitet for alle barn	5
Verdier	5
Mål.....	5
1.0 Barnehagens innledning	6
1.1 Struktur og organisering	6
1.2 Metodevalg	7
1.3 Kjerneverdier	8
1.3.1 Ser barnet	8
1.3.2 Varme	8
1.3.3 Inkluderende	8
2.0 Livsmestring for det 21. århundre	9
– medvirkende barn i lek og læring.....	9
2.1 Tilknytning	9
2.2 Lek	12
2.3 Læring	12
2.4 Barns medvirkning	13
2.5 Vennskap og felleskap	14
2.6 Mangfold	15
3.0 Barnehagens tema/prosjekt.....	Feil! Bokmerke er ikke definert.
3.1 Fagområder	16
3.1.1 Språk som basiskompetanse	19
3.1.2 Matematisk kompetanse.....	20
3.1.3 Digitale verktøy.....	21
4.0 Barnehagen som lærende organisasjon	22
4.1 Barnehagens utviklingsarbeid	22
4.2 Dokumentasjon, vurdering og oppfølging	23
4.2.1 Dokumentasjon	23
4.2.2 Vurdering	23
4.2.3 Oppfølging	23
4.3 Barn og foreldres medvirkning i utviklingsarbeidet	23
I. Barnesyn og læringsyn	24
II. Pedagogisk relasjonskompetanse	25
III. Danning gjennom omsorg, lek og læring	26
IV. Progresjon i barnehagens pedagogiske innhold	27

V.	Overganger	28
a.	Tilvenning i barnehagen	28
b.	Overganger og sammenheng innad i barnehagen	28
c.	Samarbeid og sammenheng med skolen	29
VI.	Foreldremedvirkning	29
VII.	Bærekraftig utvikling	30
VIII.	Psykososialt barnehagemiljø	31
IX.	Barns seksuelle helse	31





Visjon og mål

Visjon – En mangfoldig barnehage av høy kvalitet for alle barn

I en mangfoldig barnehage av høy kvalitet skal barn få utfolde skaperglede, undring og utforskertrang. Barna skal utvikle grunnleggende kunnskaper og ferdigheter med utgangspunkt i egne forutsetninger og interesser.

Verdier

Det er utviklet et verdigrunnlag som skal sikre det enkelte barn trygghet, læring og utvikling i hverdagen. Verdigrunnlaget består av *varme, ser barnet og inkluderende*. Verdiene gir retning for det pedagogiske arbeidet og samhandlingen med barn og foresatte. Barnehagene beskriver i kapittel 1 hva de legger i disse verdiene.

Mål

Bergen kommune ønsker som eier å gi retning for de kommunale barnehagene gjennom målsettingen:

Livsmestring for det 21. århundre – medvirkende barn i lek og læring

Grunnlaget for trivsel, livsglede, mestring og følelse av egenverd legges i tidlig barndom og barnehagen har en sentral plass i dette. Livsmestring handler også om å møte motstand, håndtere utfordringer og være utholdende. Våre barnehager skal kjennetegnes ved at barnet:

- Opplever vennskap og fellesskap
- Erfarer trygghet og tilknytning til personalet
- Opplever spenning og glede i variert lek
- Er aktivt og medskapende i lek og læring
- Bruker sin kreativitet og søker utfordringer i lek og læring
- Bli møtt på sine uttrykk, sin undring og utforskertrang
- Opplever en barndom preget av mangfold, likeverd og respekt
- Utvikler sin språkkompetanse og sin matematiske kompetanse



1.0 Barnehagens innledning

1.1 Struktur og organisering

Øyjorden barnehage er en basebarnehage, med ca. 95 barn fordelt på tre baser. Barnehagen har to etasjer, og på hver base arbeider flere pedagoger og assistenter/barne- og ungdomsarbeidere sammen i team.

Basene har navn med bakgrunn i lokal kultur og historie: Furukammen, Parsellhagen og Løveklippen

Barna er organisert i grupper slik at det alltid er noen ute på barnehagens område eller ute på tur i barnehagens nærmiljø. Det blir servert frokost og lunsj i barnehagen, frukt tas med hjemmefra. Barna sover i sine egne vogner ute.

Åpningstid fra 07:30 til 16:30.



Øyjorden barnehage uteområdet.

1.2 Metodevalg

Barnehagen har ICDP som metode for relasjonsarbeid mellom barn og voksne. Med dette som grunnlag øker vi vår bevissthet og kompetanse i å skape trygghet, vise godhet, regulere barnets følelser og veilede barnet i lek og aktiviteter.

ICDP har tre mål:

- Å fremme den positive oppfatningen av og holdningen til barnet.
- Å påvirke omsorgsgivers forståelse av hvor viktig samhandlingen mellom omsorgsgiver og barnet er for barnets utvikling.
- Å fremme omsorgsgiveres oppfatning av seg selv som kompetent og mestrende.

Ved å jobbe med barna i små grupper i temaarbeid og lek kan vi skape fellesskap, mestring og glede. Vi kan da fokusere mer på enkeltbarnets utvikling.

Vi har ukentlige turer med barnegruppene. Når barn er fysiske ute i naturen har det betydning for kroppsbeherskelse og motorisk utvikling. Barn uttrykker seg gjennom kroppen og tar kontakt med andre gjennom kroppslige aktiviteter som igjen er med på utvikling av sosial kompetanse.

Den språklige begrepsverden hos barnet utvides når det settes ord på det de ser, opplever og erfarer sammen som gruppe.

Når barn leker i naturen, lærer de å bruke sansene for å skaffe seg erfaringer. De blir kjent med sine begrensninger og hva de mestrer alene og sammen med andre. Ut på tur med andre er også en viktig del av barnehagens dannelsesarena.



Blomst fra epletre i kjøkkenhagen.

1.3 Kjerneverdier

«Verdiene gir retning for det pedagogiske arbeidet og samhandlingen med barn og foresatte.»

Ser barnet: Vi ser det enkelte barns egenverdi

Varme: Vi gir barnet omsorg og trygghet

Inkluderende: Vi skaper gode relasjoner, der alle barn blir sett og bekreftet

1.3.1 Ser barnet

«Vi ser det enkelte barns egenverdi. Barnet gis gode betingelser for læring og utvikling basert på vår anerkjennende væremåte.»

- Vi tar imot barnet på morgenen, sier god morgen og ønsker barnet velkommen inn.
- Alle voksne gir omsorg og hjelper barna og reguler sine følelser.
- Vi respekterer barnas grenser.
- Vi er lydhøre for barns initiativ og interesser.
- Vi hjelper barn inn i lek.

1.3.2 Varme

«Vi gir barnet omsorg og trygghet. I møte med barn skal vår hjertevarme gi næring og vekstmulighet.»

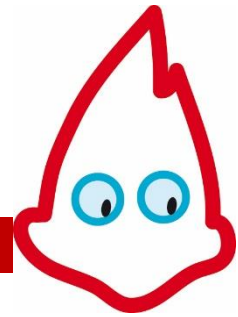
- Vi har et aktivt personale som er med i lek og samtale med barna.
- Voksne møter barna i de følelsene de har og er en trygg havn for barna.
- Vi tar imot barna med varme og glede og humor.
- Vi gir barna fysisk nærhet og et fang og sitte på når de har behov for det.

1.3.3 Inkluderende

«Vi skaper gode relasjoner, der alle barn blir sett og bekreftet. Det enkelte barn skal oppleve gleden av å tilhøre små og store fellesskap.»

- Vi hjelper barn som står utenfor sosiale relasjoner inn i lek.
- Alle barn får mulighet påvirke barnehagedagen.
- De voksne setter positive grenser og følger opp barnas atferd – anerkjenner barnas følelser.
- Voksne er gode rollemodeller.
- Vi gir barna felles opplevelser.

2.0 Livsmestring for det 21. århundre



– medvirkende barn i lek og læring

2.1 Tilknytning

Som en konsekvens av rammeplanens krav til voksenrollen, barns medvirkning og Bergen kommunes valg av verdigrunnlag, ønsker vi at hele personalet skal arbeide etter ICDP-metoden.

ICDP samsvarer også godt med et av kommunens satsingsområder, pedagogisk relasjons kompetanse. Dette er et enkelt program som skal styrke omsorgen og oppveksten for barn og unge. Barnehagen har per dags dato to sertifiserte veiledere, med planer om å sertifisere flere. Veilederne gjennomfører opplæring av personalgruppen på kveldstid og planleggingsdager.

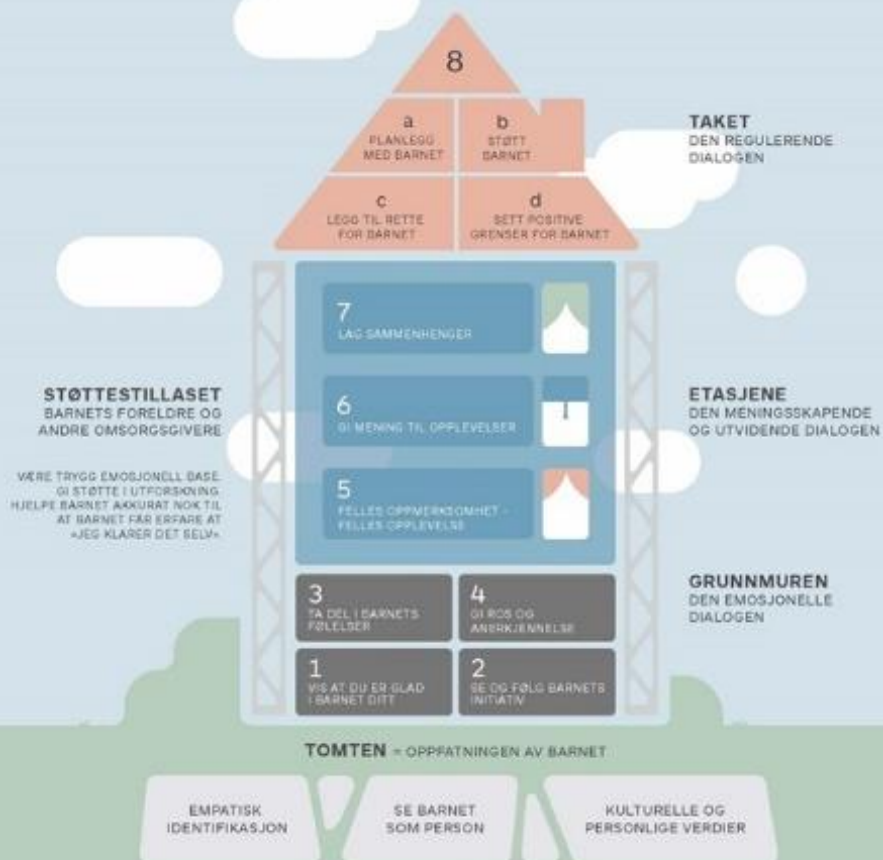
ICDP har tre hovedmål:

- Å fremme den positive oppfatningen av og holdningen til barnet.
- Å påvirke omsorgsgivers forståelse av hvor viktig samhandlingen mellom omsorgsgiver og barnet er for barnets utvikling.
- Å fremme omsorgsgiveres oppfatning av seg selv som kompetent og mestrende

ICDP er bygget opp som et hus. Tomten er vår betraktning av barnet og grunnmuren er den emosjonelle dialogen. Etasjene er den meningsskapende og utvidende dialogen hvor stillaset indikerer at vi skal hjelpe barnet akkurat passe for at det skal mestre og nå sin neste utviklingssone. Taket er symbol for den regulerende dialogen, hvor vi må planlegge, gi gradert støtte og sette positive grenser.

Huset hjelper oss til å øke både forståelse og bevissthet i bruken av ICDP og vi skriver praksisfortellinger som viser hvordan vi gjør dette i praksis. Fortellingene deles på base møter og personalmøter, og er utgangspunkt for felles refleksjon og læring i personalgruppen.

HUSET = BARNET i samspill med den voksne



I Øyjorden barnehage jobber vi for at alle barn skal bli sett. For oss er det viktig at alle barn har trygge voksne de kan støtte seg til og få hjelp til å manøvrere seg i en hverdag fylt med opplevelser. Personalet skal støtte barna i deres relasjonsbygging, slik at alle barn opplever å være en viktig del av en barnegruppe.

Vi bruker trygghetssirkelen (COS - Circle of security) som et verktøy for å forstå og møte hvert enkelt barns behov. Sirkelen illustrerer den voksne som en trygg base og sikker havn for barnet. Barnet utforsker sine omgivelser, men har hele tiden mulighet til å komme tilbake til den voksne som er den trygge basen. Slik utvider sirkelen seg. Barnet trenger at den voksne er støttende, oppmuntrende og engasjert. Hvis barnet føler seg usikker, søker det tilbake til den voksne, enten med blick eller at de fysisk kommer tilbake.

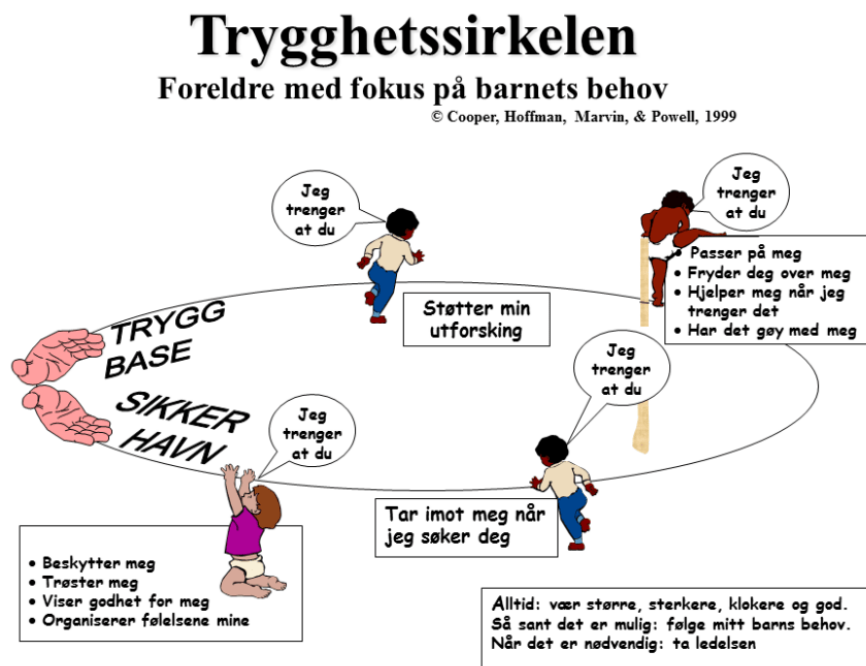
Mål: Skape trygge og forutsigbare rammer rundt oppstarten, ved overgangssituasjoner i hverdagen og ved overgang til nye baser. Styrke barns selvfølelse.

Kjennetegn:

- Trygge voksne skaper trygge barn.
- Med støtte av voksne kan barnet utforske sine omgivelser innenfor trygge rammer.
- Voksne som ser barnets behov.

Personalet skal:

- Støtte barnet i deres utforsking.
- Veilede og legge til rette for gode rammer hos barnet
- Bruke ICDP og COS i tråd med Bergen kommune sine retningslinjer
- Sørge for at alle barn møter trygge voksne i sin hverdag



2.2 Lek

Gjennom lek utforsker barn nye ideer, prøver ut ulike roller, og bearbeider opplevelser. Samtidig gir leken barna mulighet for å øve på og lære nye ferdigheter. For å hjelpe barna å utvikle god lekekompetanse må de voksne være til stede der barna leker, og vurdere hvordan de bør hjelpe til.

Mål: At barna opplever å bli inkludert i leken

Kjennetegn:

- At det er ro og en god stemning på basene.
- At barna føler egenverd.
- At barna opplever både trygghet og utfordringer.
- At barnas bevegelsesglede og motoriske utvikling styrkes.

Personalet skal:

- Organisere mindre lekegrupper.
- Tilrettelegge lekemiljøet.
- Observere systematisk og iverksette tiltak dersom barn har behov for å komme inn i leken eller om det oppstår uheldige samspillmønstre.
- Være til stede i lek inne og ute.
- Sette av tid til lek.

2.3 Læring

For at barna skal oppleve læring må vi gi barna trygghet og tro på egne evner når de opplever utfordringer.

Mål: Skape en arena hvor barn kan undres, få utforske og være nysgjerrige for å skape læring.

Kjennetegn:

- Barn undersøker og oppdager sammenhenger som utvider deres perspektiver og gir de ny innsikt.
- De voksne er til stede og engasjert i barnas utforskning og undring.
- At det er progresjon i barnehagen for det enkelte barn.

Personalet skal:

- Legge til rette for varierte erfaringer og opplevelser.
- Stille spørsmål og lytte til barna, gi mulighet for refleksjon og respondere på barnas innspill.
- Tilegne seg ny kunnskap om tema barna er opptatt av.
- Være en aktiv pådriver til at læring skjer.

2.4 Barns medvirkning

Barnas synspunkter skal vektlegges i våre planer og evalueringer. Dette må tilpasses barnas alder og modenhet.

Mål: barna skal få erfaring og mulighet til å påvirke egen hverdag.

Kjennetegn:

- Voksne legger til rette for demokratiske prosesser i lag med barnegruppen.
- ICDP brukes for å styrke relasjoner for å møte enkeltbarn med respekt og anerkjennelse.

Personalet skal:

- Ta barn med i planlegging og evaluering av aktiviteter.
- Undersøke hva barna er opptatt av og lytte til deres innspill.



Innhøsting av poteter.

2.5 Vennskap og felleskap

Mål: Alle barn skal føle seg inkludert og respektert i fellesskapet.

Kjennetegn:

- Alle barn opplever vennskap.
- Felles opplevelser.
- Barna opplever at de bidrar til fellesskapet.
- Personalet er nært barna og er aktive for at alle barn skal bli inkludert.

Personalet skal:

- Tilrettelegge for at barna blir godt kjent med hverandre i barnegruppen.
- Støtte barna og bidra til positive relasjoner.
- Hjelp barna å sette egne grenser og respektere andres grenser.
- Gi forventinger om hvordan vi behandler hverandre.



Utsikt fra Øyjorden

2.6 Mangfold

Mål: Alle barn skal føle seg inkludert og respektert i fellesskapet.

Kjennetegn:

- Barna føler seg sett og anerkjent for den de er.
- Det legges til rette for aktiviteter hvor barna kan medvirke til fellesskapet.
- Aksept for hverandres ulikheter.

Personalet skal:

- Tilrettelegge for og synliggjøring av mangfoldet i barnehagen.
- Aktivt stoppe utestengning, mobbing og krenkelser.
- Hjelp barna i å ta andres perspektiv og se en sak fra flere sider.
- Støtte barna i utvikling av sin sosiale kompetanse.



Ut på tur.

3.0 Barnehagens tema/prosjekt



Årets tema er arbeid med kjøkkenhagen og nærområdet. Vi jobber tverrfaglig ved å knytte Rammeplanens fagområder opp mot tema gjennom hele året.

2.2 Fagområder

Kunst, kultur og kreativitet

- Vi skaper felles opplevelser gjennom sang og musikk, dette skaper samhold og fellesskap mellom barna
- På tur sammen med barna samler vi naturmateriale, som vi senere kan bruke til kreative prosjekter

Nærmiljø og samfunn

- Barna tilegner seg erfaringer med å lytte, forhandle og diskutere gjennom leken
- Vi jobber aktivt for at alle skal være inkludert i kjøkkenhagen og i nærmiljøet, og at alles stemme skal bli tatt på alvor
- Vi markerer samenes nasjonaldag, setter opp lavvo ute og gir barna kjennskap til samisk kultur gjennom samlinger og aktiviteter

Kommunikasjon, språk og tekst

- Vi har varierte samlinger med konkrete og instrumenter
- Vi vil ligge til rette for et aktivt språkmiljø, gjennom å bruke språket aktivt til å bli kjent med hverandre, delta i lek, bygge vennskap og løse konflikter



Markering av Samefolkets dag 06.02.23.

Kropp, bevegelse, mat og helse

- Gjennom varierte aktiviteter på tur og i kjøkkenhagen skaper vi bevegelseserfaringer og bevegelsesglede
- Barna er med på å så frø og plante planter, samt rydde i kjøkkenhagen, og får erfaring med prosessen "fra jord til bord"

Etikk, religion og filosofi

- Gjennom lek og hverdagssamtaler er de ansatte aktive og tilstedeværende, og bidrar til at barna utvikler respekt og interesse for hverandre
- Vi voksne hjelper barna å få forståelse for verdien av likheter og ulikheter i et fellesskap
- Vi undrer oss og filosoferer sammen med barna om stort og smått i kjøkkenhagen og i nærmiljøet

Antall, rom og form

- På tur og i kjøkkenhagen utforsker vi former, mengde, størrelse og vekt
- Gjennom lek med ulike naturmateriale og konstruksjonslek, legger vi til rette for at barna sammen oppdager og utforsker, samt stimulerer barnas nysgjerrighet og motivasjon for problemløsning

Natur, miljø og teknologi

- Vi bruker digitale hjelpemidler til å utforske naturen og insekter i kjøkkenhagen



Hytte i ripsbusken i kjøkkenhagen.

Årshjul	Aktivitet	Hva gjør vi?
August	Tema Relasjoner og vennskap Høsting i parsellhagen ICDP	Tilvenning og overganger Arbeider med regulering av følelser. Fellessamling Tomten i huset
September	Tema Høst i kjøkkenhagen Brannvernuka uke 38 Foreldremøte torsdag 03.09 Evaluering av årsplan ICDP	Høste frukter og grønnsaker Fellessamling Tilvenning og overganger Tema 1-4
Oktober	Tema Forut FN dag m/foreldre tors 24.10 Halloween torsdag 31.10 ICDP Fotballturnering	Fellessamling Tema 5 Førskolebarna
November	Tema Nedbrytning Evaluering av årsplan ICDP	Fellessamling Kapitel 1 Tema 6
Desember	Tema Jul Julevandring i Biskopshavn kirke Luciafrost m/foreldre fre 13.des ICDP	Fellessamling - Hver mandag Førskolebarna 4+5 åringene Luciatog. Tema 7
Januar	Tema Vinter i kjøkkenhagen Evaluering av årsplan ICDP	Fellessamling Fagområdene Tema 8
Februar	Tema Samisk kultur Forkultivering inne	Markering samenes nasjonaldag 06.02 Fellessamling
Mars	Tema: Klargjøring av kjøkkenhagen Barnehagedagen 11.03 Evaluering av årsplan	Fellessamling Kap 2.1, 2.5 og 2.6
April	Tema insekter og planting Påskevandring i Biskopshavn kirke Påskelunsj Bondegårdbesøk	Fellessamling Førskolebarna 2020 - 4 åringer
Mai	Tema insekter Besøk på Brannstasjonen Bergenhuslekene Biens dag 20.mai Evaluering av årsplan	16.mai. Vi går i tog og lager til 17 mai leker Førskolebarna Førskolebarna Barnehagens utviklingsarbeid
Juni	Faddertreff Hellen Festning Sommerfest m/foreldre, tirs 11.06	Førskolebarna Utstilling

3.1.1 Språk som basiskompetanse

Språket er et kommunikasjonsmiddel, redskap for tenkning og refleksjon, samt uttrykk for følelser og opplevelser. I Øyjorden barnehage er vi derfor bevisst på at kommunikasjon og språk påvirker alle sider ved barnas utvikling.

- Mål: Stimulere til språklig nysgjerrighet hos barna.

Kjennetegn:

- Barnas omgivelser er preget av et rikt språkmiljø, der sanger, rim, regler, fortellinger, bøker, spill og eventyr er en del av barnehagedagen.
- Voksne og barn som leker med språket.
- Samtaler mellom barn – barn og barn-voksen.
- Barn som stiller spørsmål.

Personalet skal:

- I samspill med barna støtter vi dem i å kommunisere, medvirke, lytte, forstå og skape mening.
- De voksne anerkjenner og verdsetter barnas ulike verbale og nonverbale kommunikasjonsuttrykk.
- For barn som har vansker med talespråk er alternativ og supplerende kommunikasjon (ASK) en viktig kommunikasjonsform. Tilrettelagte tiltak som støtte til å utvikle språk og kommunikasjonsferdigheter kan være tegn-til-tale, dagtavle, bruk av konkrete eller bilder og symboler
- Bruke bøker, sang og musikk i det daglige arbeidet.



Fra tema om Insekter.

3.1.2 Matematisk kompetanse

Gjennom å sette ord og tanker på egne erfaringer utvikler barna sin matematiske kompetanse. En tidlig stimulering i barnehagen, innenfor det matematiske området, vil ha en effekt på barnets evne til å løse hverdagslige utfordringer

Mål: At barna skal utforske, være nysgjerrige og stimuleres til problemløsning.

Kjennetegn:

- Mye og variert materiell til å leke med.
- Tilgjengelig og sortert materiell.
- Barn som stiller spørsmål.
- Voksne som aktive lyttere og veileder i leken.

Personalet skal:

- Legge til rette for matematisk samtaler med barna
- Bruke begreper og matematikk i hverdagen sammen med barna

Rammeplanen for barnehagen legger vekt på sammenligning, sortering, plassering, orientering, visualisering, former, mønster, tall, telling og måling. Det vektlegges også at barna skal resonnere, stille spørsmål, argumentere og søke løsninger.

Personalet i barnehagen skal legge til rette for at barna får mange og varierte erfaringer med ulike deler av fagområdet. De må derfor følge barnas interesser og gi dem følelse av mestring. Barn utvikler sin matematiske kompetanse i samspill med interesserte, aktive og observante voksne.



Utforsking av farger med lommelykt og kuber.

3.1.3 Digitale verktøy

Barnehagens digitale praksis skal oppfylle rammeplanens føringer slik at barna får et rikt og allsidig læringsmiljø.

Mål: Bruke digitale verktøy på en helhetlig og naturlig måte i det daglige pedagogiske arbeidet.

Kjennetegn:

- Barna skal få oppleve hvordan digitale verktøy bidrar til lek, utforskning, kreativitet og læring
- Barna skal forholde seg til digitale verktøy som produsenter, ikke bare som konsumenter. For oss betyr dette at de digitale verktøyene ikke brukes til underholdning og spill, men til å støtte opp om barns læreprosesser.
- Digitale verktøy brukes med omhu og ikke dominere som arbeidsmåte.

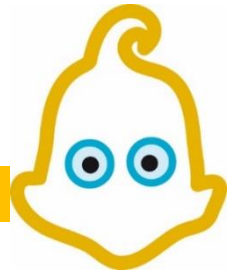
Personalet skal:

- Utøve digital dømmekraft når det gjelder informasjonssøk, ha et bevisst forhold til opphavsrett og kildekritikk og ivareta barnas personvern.
- Være aktive sammen med barna i bruken av digitale verktøy og vurdere relevans og egnethet.
- Legge til rette for at barn utforsker, leker, lærer og selv skaper noe gjennom digitale uttrykksformer.



Tema Insekter med bruk av digital lupe.

4.0 Barnehagen som lærende organisasjon

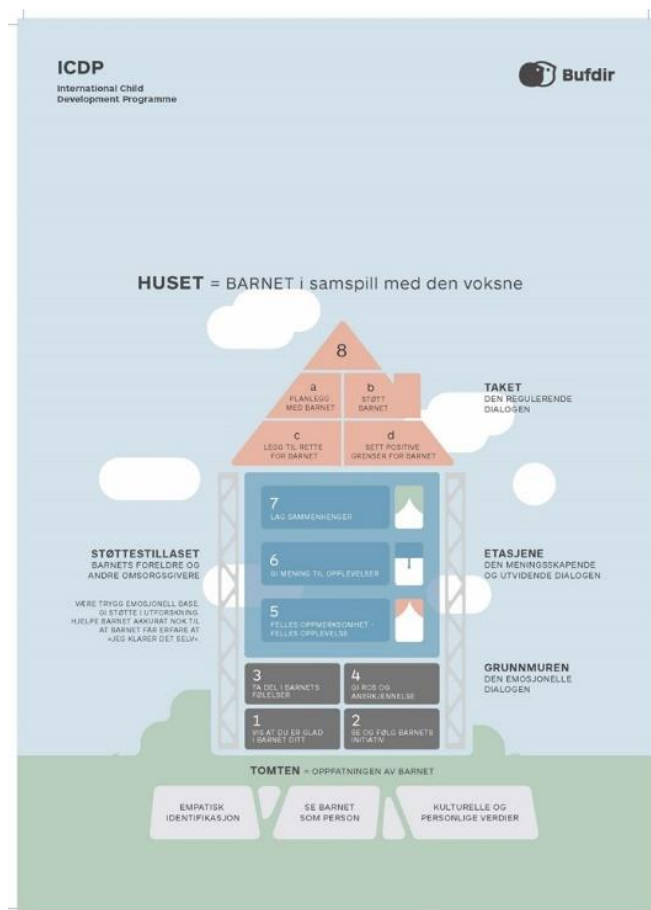


4.1 Barnehagens utviklingsarbeid

Barnehagens utviklingsarbeid i 2024-2025 er ICDP. Barnehagen startet arbeidet i 2023-2024, men er ikke ferdige med opplæring og implementering av dette i personalgruppen.

ICDP er et veiledningsprogram som har som mål å styrke kontakt og samspillskvaliteten mellom omsorgsgiver og barn.

Barnehagen har foreløpig to sertifiserte ICDP- veiledere som har gitt opplæring til ansatte i barnehagen i metoden. I løpet av året vil det bli sertifisert to veiledere til, og flesteparten av personalet vil ha gjennomgått ICDP-opplæringen.



4.2 Dokumentasjon, vurdering og oppfølging

4.2.1 Dokumentasjon

Barnehagen dokumenterer sitt arbeid gjennom kursing av ansatte, både nye veiledere og i personalgruppen.

Alle planer skal ha tydelig innhold av hvilke områder innenfor ICDP vi har fokus på i løpet av året.

4.2.2 Vurdering

Det vurderes etter hver kurssamling om hvordan kursene har vært. Dette gjør instruktørene.

ICDP på huset vurderes på basene og på felles personalmøter. Vurderingene skal gjøres både av den enkelte ansatte og i grupper.

4.2.3 Oppfølging

På bakgrunn av vurderingene gjøres endringer og avgjørelser for det videre arbeidet med ICDP. Det kan være i forhold til hvordan basene skal følge opp arbeidet der, eller hvordan den enkelte har en bevist holdning til egen endring.

4.3 Barn og foreldres medvirkning i utviklingsarbeidet

Vi informerer foresatte om ICDP i foreldresamtaler og foreldremøter. I tillegg har vi informasjon om ukens og månedens satsningsområde innenfor ICDP på ukeplaner og månedsplaner. Hvis kapasiteten er til stede, kan vi og avholde ICDP kurs for foresatte.

Barns medvirkning blir i forhold til hvordan de voksne tar de med i løsninger på utfordrende situasjoner og samtaler rundt disse.



I. Barnesyn og læringsyn

Bergen Kommune sine verdier er varme, se barnet og inkluderende.

I Øyjorden barnehage er et av målene våre at vi har et godt psykososialt leke- og læringsmiljø for alle barna i barnehagen.

Vi ser på barnet som kompetent og en aktiv aktør i sitt eget liv, og streber derfor etter å tilpasse læringsmiljøet til barnegruppene og til det enkelte barn.

Ved hjelp av ICDP ønsker vi redefinering av negative beskrivelser av barnet. Når et barn blir tilskrevet negative egenskaper, er dette ofte en ensidig beskrivelse av barnet. De samme egenskapene som beskrives negativt kan ha en positiv side i en annen sammenheng.

Når et barn for eksempel blir beskrevet som «aggressiv, dominerende eller utagerende», kan denne negative beskrivelsen ha sitt motstykke i beskrivelser som framhever at «han har en sterk personlighet, har mye energi, er viljesterk». Eller et barn som er «engstelig, sjenert og tilbaketrukket» kan beskrives positivt som «følsom, flink til å leke med seg selv eller en mer tenksom person».

Å redefinere et tenkt barn kan hjelpe oss som omsorgsgivere til å bli bevisste på hvordan vi tenker om barna vi møter i barnehagen og hvordan vi kan redefinere de “merkelappene” vi bruker på barnet til noe positivt.

Lekende læring

Barn skal erfare, feile, lykkes og komme til en forståelse. Opplevelse av mestring gir motivasjon til å prøve nye utfordringer. Personalet skal derfor legge til rette for et godt mestringsklima der læring finner sted.

Vi vil støtte barns nysgjerrighet, vitebegjær og lærelyst. Vi vil legge til rette for lærings situasjoner der barn lykkes med å lære slik at barnets selvtillit og selvbilde bygges opp. Læring skjer gjennom språk og sosial deltagelse og gode lærings situasjoner krever et variert og utforskende miljø. Gjennom lek opplever barn mestring, forståelse, samarbeid og læring.

II. Pedagogisk relasjonskompetanse

For å ha en god kvalitet i barnehagen er vi først og fremst avhengig av de menneskelige ressursene, det vil si barnehagens ansatte, barna og deres foresatte. Den pedagogiske relasjonskompetansen preges av de ansattes bevisste holdninger og verdier, barnesyn og læringssyn, og den virkeliggjøres gjennom personalets handlinger i møte med barna. Tilknytning til trygge, stabile, voksenpersoner er en grunnleggende forutsetning for barns utvikling og læring. Det er vanskelig å kreve noe av et barn hvis relasjonene ikke er på plass. Vi skal derfor jobbe med komponentene i sosial kompetanse for å styrke relasjonen til barnet og mellom barn.

- Empati
- Positiv sosial atferd
- Selvhevdelse
- Selvkontroll
- Lek, glede og humor



Tema Insekter med bruk av digital lupe og Ipad.

III. Danning gjennom omsorg, lek og læring

For at barna kan kunne delta på en fullgod og hensiktsmessig måte i samfunnet er danning viktig. Barn dannes gjennom trygge gode rutiner og voksne som etablerer gode relasjoner til hvert enkelt barn. Vi mener at danning bidrar til at barna får selvstendige meninger, viser respekt, følger regler, viser empati, omsorg og forståelse for at andre kan ha andre meninger enn dem selv.

For oss i Øyjorden betyr danning - "Å bli seg selv som menneske, i samspill med andre. Vi ser på leken og det lekende fellesskapet som barnets egen dannelsesreise":

(Lånt fra Kari Pape "Lek og inkludering i barnehagen" s.105).

Gjennom leken får barna:

- Mulighet til å prøve og feile med andre
- Utvikle sin nysgjerrighet
- Oppleve seg selv som et verdifullt medlem av fellesskapet
- Utvikle holdninger og ferdigheter
- Gi og ta imot omsorg



Felles fokus. Vi har funnet en meitemark.

IV. Progresjon i barnehagens pedagogiske innhold

Vi velger å forstå progresjon i barnehagen som å være i utvikling. Med dette menes både barnas generelle utvikling og barnas utvikling i lek og i læreprosesser. I Øyjorden barnehage skal barna utvikle seg, lære og oppleve vekst og mestring ut ifra alder, modning og individuelle forutsetninger. Hvert barn er unikt, utvikler seg ulikt og i forskjellig tempo. Derfor skal personalet tilrettelegge for hvert enkelt barn, møte de der de er, støtte og veilede ut ifra det enkelte barns premisser.

I arbeidet med de yngste barna er personalet en større drivkraft for videreutvikling, mens det i arbeidet med de eldste er barnas nysgjerrighet, utforsking og medvirkning den største drivkraften. For å tilrettelegge for progresjon må personalet ha kompetanse om barns lærings- og utviklingsprosesser og ha kunnskap innen ulike tema og fagområdene i rammeplanen.

Gjennom vår kompetanse og bevissthet jobber vi med viktigheten av:

- Språkstimulering
- Sosiale ferdigheter
- Matematisk kompetanse

Vi organiserer i små barnegrupper for å sikre at hvert enkelt barn blir sett og hørt. Ved å observere barna i lek, kan vi tilrettelegge for omsorg og trygghet med utgangspunkt i barnas utvikling. Gjennom tilrettelegging av lekemiljøet inne og ute og gjennom felles undring kan barna oppleve mestring og engasjement rundt det de er opptatt av.



Fra Biens dag 20.05.24

V. Overganger

Fra barnet begynner i barnehagen til de begynner på skolen opplever de å måtte forholde seg til mange forskjellige voksne og barn og bytting av barnegrupper. Noen barn vil kanskje reagere på endringene. Da er det vårt ansvar som ansatte i barnehagen å støtte barna i å mestre disse overgangene slik at de mestrer å håndtere hverdagen på en god måte. ICDP og COS (trygghetssirkelen) er metoder vi bruker til å trygge barna i overgangene de møter i barnehagen.

a. Tilvenning i barnehagen

Vi ønsker at tilvenningen i barnehagen skal bli en god og trygg opplevelse for nye barn og foreldre.

I forkant av oppstarten i barnehagen sendes ut et velkomstbrev med nødvendig informasjon om dagen for oppstart. I den første tiden i barnehagen vil nye barn og foreldre bli møtt av en navngitt voksen som skal trygge dem og bli kjent med barnet. Vi samarbeider om barnets rutiner og er i dialog med foreldre slik at overgangen fra hjem til barnehagen skal bli best mulig for barnet. En av de første dagene tilbyr vi en oppstart samtale med foreldrene der informasjon kan utveksles. Etter hvert vil barnets kontakt med flere ansatte utvides.

b. Overganger og sammenheng innad i barnehagen

I Rammeplanen står det at *“personalet skal sørge for at barn og foreldre får tid og rom til å bli kjent med barna og personalet når de bytter barnegrupper”*.

De barna som skal begynne på stor base skal finne sin plass og inkluderes i en ny barnegruppe. De vil fra å være eldst på småbarn, bli yngst på stor base. Overgangen medfører flere barn å være sammen med, men også færre ansatte enn de er vant til. For en del barn kan dette være vanskelig å håndtere, og derfor vil vi at barna blir kjent med de ansatte og barna på ny base i god tid før overgangen finner sted.

Vi starter overgangen til stor base om våren. Barna begynner med å gå på besøk med sin etablerte gruppe og kjente ansatte. Her blir de kjent med lekemiljøet og spiser noen måltidene sammen på stor base. Vi lager treffpunkter for lek med barna på stor base. I lekegruppene øver vi på sosial kompetanse, inkludering og tilknytning.

De ansatte som skal jobbe på stor base fra høsten tar kontakt med barna fra begge baser i utetiden og inkluderer dem i lek. Vi er bevisst på å inkludere de allerede etablerte barna på stor base i prosessen, slik at de også er forberedt på endringene i gruppedynamikken når høsten kommer. Fra høsten vil en ansatt fra basen flytte med barna over til stor base for ekstra trygghet. Foreldrene blir tilbudt en overgangssamtale når barna har startet på stor base.

c. Samarbeid og sammenheng med skolen

Siste året i barnehagen har barna blitt eldst og mer selvstendig. De er vant til trygge omgivelser og skal snart over i et nytt miljø. Det er ulikt hvordan barn kjenner på skolestarten og vi skal støtte dem slik at de mester overgangen på best mulig måte.

Barnehagen skal se til at barna øver på selvstendighet i av og påkledningssituasjoner, øve på å holde orden på tingene sine, øve på mestre toalett og hygiene.

Vi ønsker at barna skal starte på skolen med glede og nysgjerrighet. Å styrke vennskap i barnehagen er derfor en viktig del av å bli trygg på seg selv i møte nye mennesker i skolen. Vi jobber med sosial kompetanse som selvhevdelse, empati, prososial atferd, selvkontroll og selvfølelse. Vi skal gi dem ulike erfaringer innenfor barnehagens fagområder som de kan bygge videre på i skolen og oppleve mestring.

Barna skal få god informasjon om tiden de har foran seg. Vi gjør oss kjent med nærskolene vår, Hellen skole, ved å gå på besøk med omvisning eller leke på skoleplassen. På våren skal de delta på faddertreff på Hellen festning. Vi har barnesamtaler med barna om det å begynne på skolen, om likheter og ulikheter mellom barnehagen og skole, hvilke forventninger de har og om hva de tenker på. Overføring av informasjon til skolen forgår i de tilfeller det er nødvendig, og med samtykke fra foreldre, for å få en best mulig overgang for barnet.

VI. Foreldremedvirkning

Foreldrenes rett til medvirkning i barnehagen er regulert i rammeplanen og barnehageloven. For å sikre samarbeid og foreldremedvirkning skal hver barnehage ha et foreldreutvalg (FAU) og et samarbeidsutvalg (SU). Barnehagens samarbeidsutvalg skal på vegne av foreldrene ivareta interesseområder i barnehagen. De godkjenner blant annet barnehagens årsplan.

Andre arenaer foreldre kan påvirke er på foreldremøter, utviklingssamtaler og i den daglige levering og hente situasjonen.

VII. Bærekraftig utvikling

Vi ønsker at barna skal lære å ta vare på seg selv, hverandre og naturen: omsorg for andre, vennskap, ikke forsøple, ødelegge eller ta mer enn vi trenger fra naturen.

Vi vil at de skal få erfaringer med å gi omsorg og ta vare på omgivelsene og naturen: så frø, vanne, luke, høste og smake/spise.

Barnehagen kildesorterer avfall som plast, papir, matavfall, glass og metall. Barna er med på dette i forhold til hva deres alder og utvikling.

I rammeplanen for barnehager står det blant annet at barna skal lære å ta vare på seg selv, hverandre og naturen. Og barnehagen har derfor en viktig oppgave i å fremme verdier, holdninger og praksis for mer bærekraftig samfunn.

«Barnehagelæreren må skaffe seg forståelse for, innsikt i og kunnskap om bærekraftig utvikling samt bidra til bærekraft i praksis slik at barna får mulighet til å legge til seg varige miljøvennlige vaner. Det handler for eksempel om at barnehagelæreren må bringe bærekraftige holdninger og vaner inn i hverdagspraksiser blant annet rundt måltider, samlingsstunder, i aktiviteter inne og ute i naturen, ved innkjøp og bruk av forbruksmateriell samt avfallshåndtering» (Bergan & Bjørndal, 2022).

Barnehagen komposterer matavfall. Barna er medhjelpere når matavfall blir brukt til kompost, og de får undre seg over det som skjer av endringer i kompostbingen. I kompostbingen dannes avfall til ny god jord som vi kan bruke i plante kassene når vi sår blomster, setter poteter eller dyrker grønnsaker.

Vi ønsker å la barna få erfare utviklingen hos plantene fra såing til vi plukker ferdige produkt i åkeren eller blomsterbedet. Hva skjer når plantene får lite, eller dårlig stell? Og hva skjer når vi steller plantene? Ved å la barna delta i hagearbeid vil de få oppleve at plantene trenger omsorg for å vokse fram og gi frukter. Bærekraftig utvikling henger sammen med årets tema; «*Livet i kjøkkenhagen*».



Kjøkkenhagen.

VIII. Psykososialt barnehagemiljø

Det er forankret i Barnehageloven at alle barn har rett til et trygt og godt barnehagemiljø. I dette ligger det at alle ansatte i barnehagen er forpliktet til å gripe inn når et barn i barnehagen utsettes for krenkelser, og videre at barnehagen skal jobbe forebyggende for å skape et varmt og inkluderende fellesskap.

Under plikten til å sikre at barn og unge har et trygt og godt psykososialt barnehagemiljø, følger det fire delplikter:

- plikten til å følge med
- plikten til å melde
- plikten til å undersøke
- plikten til å sette inn egnede tiltak

Arbeidet med det psykososiale barnehagemiljøet er et kontinuerlig arbeid som er retningsgivende for barnehagens kvalitetsutviklingsarbeid og grunnleggende for alt vi gjør i barnehagen, både i samspill med barna, samarbeid med foreldre og innad i personalgruppen.

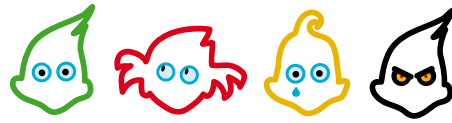
Barnehagen har en lokal handlingsplan for å sikre systematikk i arbeidet med det psykososiale barnehagemiljøet. Handlingsplanen gjennomgås i personalgruppen årlig.

Det psykososiale barnehagemiljøet er videre tema på foreldremøte, foreldresamtaler og i SU ved oppstart av hvert barnehageår.

IX. Barns seksuelle helse

Plan for seksuell helse, seksualopplysning og seksualitetsopplæring ble vedtatt av bystyret i april 2019, og er utarbeidet med formål om å sikre en helhetlig innsats for å styrke barn og unges seksuelle helse. Planen peker blant annet på barnehagen som en viktig arena for å sikre kunnskap og nødvendig kompetanse om kropp og seksualitet. Slik kan barnehagen styrke barnas begrepsapparat og danne grunnlag for positive holdninger knyttet til selvfølelse, identitet, egenverd, kropp, følelser og grenser. Videre skapes åpenhet og respekt for mangfold og variasjoner i familieformer og kjønnsuttrykk, noe som kan bidra til å forebygge fordommer og diskriminering.

Grunnlaget for god seksuell helse legges allerede tidlig i småbarnsalder. Bevissthet knyttet til barns seksuelle utvikling og kunnskap om hvordan denne kan komme til uttrykk i lek og atferd, er viktig for å kunne møte dette på en konstruktiv måte. Siden barnehagepersonale og foreldre har et felles ansvar for å ivareta barnets trivsel og utvikling, er det naturlig at barns seksuelle helse også er tema både i foreldresamtaler og på foreldremøter.



Øyjorden barnehage

Øyjordveien 69

5038 Bergen

Epost: oyjorden.barnehage@bergen.kommune.no

www: [Øyjorden barnehage](http://oyjorden.barnehage)



**BERGEN
KOMMUNE**