



BERGEN
KOMMUNE

ÅRSPLAN 2024 – 2025



Gullstølsbotn barnehage



Forord

Barnehagene i Bergen kommune utarbeider sine årsplaner i samsvar med kravene til årsplan slik de er beskrevet i barnehageloven og forskrifter. Ny rammeplan for barnehagens innhold og oppgaver trådte i kraft fra 1. august 2017 og er en forskrift til barnehageloven.

Kvalitetsutviklingsplanen for kommunale barnehager 2018-2021 (24)

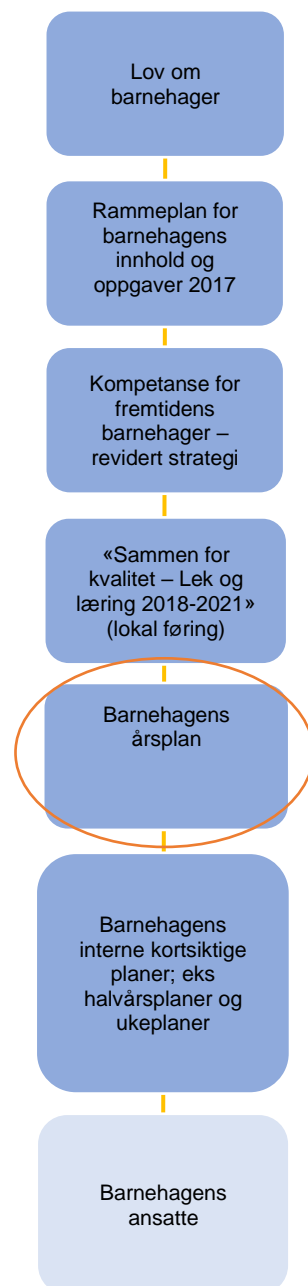
«Sammen for kvalitet – lek og læring» beskriver eiers lokale tilpasninger til rammeplanen og prioriteringer for gjeldende periode.

Hovedsatsningsområdet i kvalitetsutviklingsplanen er «Grunnlag for livslang læring i det 21. århundre». Planhierarkiet er synliggjort i modellen.

Årsplanverket til de kommunale barnehagene i Bergen kommune er delt i to:

- **Del en** beskriver mål og aktiviteter for årets satsinger og gir informasjon om hvordan disse følges opp, dokumenteres og vurderes. Årsplanen del en har et tidsperspektiv på 1 år og følger barnehageåret.
- **Del to** beskriver barnehagens satsninger og arbeid på et mer grunnleggende og generelt nivå. Årsplanens del to inneholder informasjon om hvordan barnehagen vil arbeide med danning gjennom omsorg, lek og læring for å fremme barns allsidige utvikling i samarbeid og forståelse med barns hjem. Videre redegjør barnehagen for hvordan det arbeides med progresjon i barnas pedagogiske tilbud gjennom hele barnehageløpet.

Som barnehageeier er vi ansvarlig for at barn i våre barnehager får en god start på et livslangt læringsløp. Godt planleggingsarbeid gjennom felles planmaler er utgangspunkt for utnyttelse av kollektiv kapasitet. Årsplanen utarbeides i samarbeid mellom barnehagens ansatte, barn og foreldre og danner grunnlag for pedagogisk innhold, aktiviteter og samhandling gjennom året. Årsplanen er et arbeidsredskap for personalet og dokumenterer barnehagens valg og begrunnelser. Årsplanen gir informasjon om barnehagens pedagogiske arbeid til myndighetsnivåene, barnehagens samarbeidspartnere og andre interesserte.



BERGEN KOMMUNE

Etat for barnehage

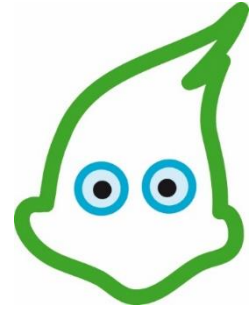


Innhold

Visjon og mål	5
Visjon – En mangfoldig barnehage av høy kvalitet for alle barn	5
Verdier	5
Mål	5
1.0 Barnehagens innledning	7
1.1 Struktur og organisering	8
1.2 Metodevalg	9
1.3 Kjerneverdier	11
1.3.1 Ser barnet	11
1.3.2 Varme	11
1.3.3 Inkluderende	11
2.0 Livsmestring for det 21. århundre	12
– medvirkende barn i lek og læring	12
2.1 Tilknytning	12
2.2 Lek	13
2.3 Læring	13
2.4 Barns medvirkning	13
2.5 Vennskap og felleskap	15
2.6 Mangfold	16
3.0 Barnehagens tema/prosjekt	17
3.1 Fagområder	19
3.1.1 Språk som basiskompetanse	19
3.1.2 Matematisk kompetanse	20
3.2 Digitale verktøy	21
4.0 Barnehagen som lærende organisasjon	23
4.1 Barnehagens utviklingsarbeid	23
4.2 Dokumentasjon, vurdering og oppfølging	25
4.2.1 Dokumentasjon	25
4.2.2 Vurdering	26
4.2.3 Oppfølging	26
4.3 Barn og foreldres medvirkning i utviklingsarbeidet	27
I. Barnesyn og læringssyn	28
II. Pedagogisk relasjonskompetanse	29
III. Danning gjennom omsorg, lek og læring	30

IV.	Progresjon i barnehagens pedagogiske innhold	31
V.	Overganger	33
a.	Tilvenning i barnehagen	33
b.	Overganger og sammenheng innad i barnehagen	33
c.	Samarbeid og sammenheng med skolen	33
VI.	Foreldremedvirkning	34
	Barnehagens samarbeidsorganer	34
VII.	Bærekraftig utvikling	35
VIII.	Psykososialt barnehagemiljø	36
IX.	Barns seksuelle helse	37





Visjon og mål

Visjon – En mangfoldig barnehage av høy kvalitet for alle barn

I en mangfoldig barnehage av høy kvalitet skal barn få utfolde skaperglede, undring og utforskertrang. Barna skal utvikle grunnleggende kunnskaper og ferdigheter med utgangspunkt i egne forutsetninger og interesser.

Verdier

Det er utviklet et verdigrunnlag som skal sikre det enkelte barn trygghet, læring og utvikling i hverdagen. Verdigrunnlaget består av *varme, ser barnet og inkluderende*. Verdiene gir retning for det pedagogiske arbeidet og samhandlingen med barn og foresatte. Barnehagene beskriver i kapittel 1 hva de legger i disse verdiene.

Mål

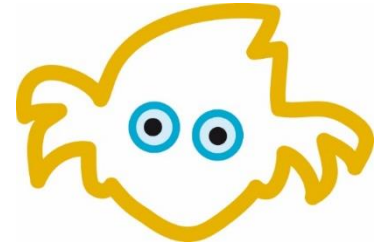
Bergen kommune ønsker som eier å gi retning for de kommunale barnehagene gjennom målsettingen:

Livsmestring for det 21. århundre – medvirkende barn i lek og læring

Grunnlaget for trivsel, livsglede, mestring og følelse av egenverd legges i tidlig barndom og barnehagen har en sentral plass i dette. Livsmestring handler også om å møte motstand, håndtere utfordringer og være utholdende. Våre barnehager skal kjennetegnes ved at barnet:

- Opplever vennskap og fellesskap
- Erfarer trygghet og tilknytning til personalet

- Opplever spenning og glede i variert lek
- Er aktivt og medskapende i lek og læring
- Bruker sin kreativitet og søker utfordringer i lek og læring
- Blir møtt på sine uttrykk, sin undring og utforskertrang
- Opplever en barndom preget av mangfold, likeverd og respekt
- Utvikler sin språkkompetanse og sin matematiske kompetanse



1.0 Barnehagens innledning

Velkommen til Gullstølsbotn barnehage

Vår visjon: "Gullstølsbotn barnehage, et godt sted å være, leke og lære"

Gullstølsbotn barnehage er en kommunal avdelingsbarnehage som ligger sentralt på Bønes. Barnehagen ligger i fine omgivelser med flott turterreng og nærhet til skog, sjø og fjell. Våre 6 avdelinger har fått navn etter vår nærhet til skogen.

Foreldre har hovedansvaret for sitt barns utvikling, og det er derfor vårt ønske at du som forelder skal være med å bidra til hva barnet ditt skal erfare, oppleve og lære i barnehagen. Med fokus på lek, trivsel, omsorg og læring vil vi samarbeide med deg som forelder for å gjøre barnehagen til en positiv utviklingsarena for barnet ditt. Foreldre og personale har et felles ansvar for alle barns trivsel og utvikling. Vi forventer at du som forelder viser interesse for barna i gruppen og ser barnehagens arbeid og prioriteringer i et helhetlig perspektiv.

Pedagogisk tilrettelagt

Barnehagen er en pedagogisk virksomhet og tilbyr et trygt og aktivt oppvekstmiljø til barnas beste. Innholdet i barnehagen bygger på forskning, teori og kunnskaper om barns behov, utvikling og læring. Alle barnehager utarbeider en årsplan som beskriver barnehagens pedagogiske arbeid med mål, metoder og aktiviteter. Årsplanen er basert på Rammeplan for barnehage. Rammeplanen er en forskrift til barnehageloven, og gir retningslinjer for barnehagens verdigrunnlag, innhold og oppgaver. Rammeplanen kan du laste ned her:

[Rammeplan for barnehagen \(udir.no\)](https://udir.no)

Barnehagens bemanning

Barnehageloven setter krav til bemanning og personale i barnehagen. Barnehagen ledes pedagogisk og administrativt av styrer. Det er styrer og pedagogisk leder i samarbeid med det øvrige personalet, som skal sikre at barnehagen gir et kvalitativt godt tilbud til barna. Foreldre skal ha mulighet til å delta og medvirke i planleggingen av barnehagens innhold, og det er barnehagens samarbeidsutvalg som skal fastsette barnehagens årsplan.

Profil:

Barnehagens profil er å fremme barns helse, bevegelse, lek, læring og utvikling gjennom medvirkning. Barns medvirkning i egen hverdag står sentralt i alt vi gjør, og samhandlingen mellom barn og voksne skal preges av varme relasjoner. Barn skal oppleve at de får medvirke i planlegging av arrangement og aktiviteter og lære seg å ta selvstendige valg. Barnets beste skal alltid være styrende for våre pedagogiske valg og metoder slik at barnehageårene bidrar til en god barndom og opplevelser for livet.

1.1 Struktur og organisering

Barnehagen er samlet på ett plan i tillegg til en avdeling i 2. etg. Midt i bygget finnes et stort fellesrom vi kaller Storstuen. Det er god adkomst for funksjonshemmede barn og voksne. Vi legger vekt på fellesskap på tvers av avdelingene, og barna har mulighet til å bruke hele huset til lek og aktiviteter. Det er et tett samarbeid mellom avdelingene og barna blir godt kjent med barn og voksne på de andre avdelingene.

Barna deles inn i 6 avdelinger med 2 småbarns avdelinger, 1 mellom gruppe og 3 store barns avdelinger. De deles inn i team. Teamene samarbeider tett med gruppeinndelinger på tvers av avdelingene. Pedagogene har felles plantid og utarbeider felles planer og dokumentasjon.

Maurtuen: 12 barn i alderen 1-3 år

Ugleredet: 12 barn i alderen 1-3 år

Lerkeredet: 17 barn i alderen 2-4 år

Revehiet: 18 barn i alderen 3-6 år

Humblebolet: 18 barn i alderen 3-6 år

Bjørnehiet: 18 barn i alderen 3-6 år

Vi har studenter fra HVL (Høgskolen på Vestlandet) og ulike praksisplasser i løpet av året.

2021-2024 har Gullstølsbotn barnehage inngått partnerskap med Høgskolen på Vestlandet og med det fått status [lærerutdanningsbarnehage](#). Dette samarbeidet er forlenget til 2028.

Å være en lærerutdanningsbarnehage er med på at barnehagen kan rekruttere gode barnehagelærere, få hjelp til forsknings- og utviklingsarbeid og til å arbeide langsiktig med de nye kravene som stilles til barnehagene som aktør i lærerutdanningen.

Barnehagen deltar i Tverrfaglig utviklingsteam bestående av barnehager, PPS (pedagogisk psykologisk senter), barnevernet, helsestasjon og ergo- og fysioterapitjenesten. Møtene skal være et forum for å dele informasjon og erfaringer, og et ledd i forebyggende arbeid, der utfordringer blir drøftet på et tidlig stadium.

Fra august 2023 har barnehagen et tettere samarbeid med PPS Vest for tidlig innsats, forebygging og inkluderende praksis.

Tett på modellen er et bidrag til å imøtekomme regjeringens og kommunens forventninger om en inkluderende barnehage. PPS og barnehagene ønsker å jobbe for et likeverdig og tett samarbeid på systemnivå, for å benytte hverandres kompetanse. Dette forutsetter at PPS blir bedre kjent med barnehagens hverdag og indre prosesser. Et samarbeid mellom barnehagene og PPS innen forebyggende systemarbeid og styrking av det ordinære pedagogiske tilbudet vil gi mulighet til å sette inn gode tiltak tidlig. På denne måten kan flere barn få utbytte av det ordinære barnehagetilbudet.

1.2 Metodevalg

ICDP

For å styrke personalets relasjonskompetanse benyttes sensitiviseringsmetoden International Child Development Programme (ICDP) som er et helsefremmende og forebyggende program. ICDP har til hensikt å styrke omsorgsgivers kompetanse, og å fremme en positiv oppfatning og holdning til barnet.

Vår sertifiserte veileder har opplæring og veiledning med personalgruppen i dette arbeidet. I barnehagen skal personalet sammen med barna utvikle holdninger, vennskap og møte og anerkjenne andre som de er. Dette er en forutsetning for å øke personalets bevissthet og kunnskap om egen væremåte i samspill med andre mennesker.

Vårt mål er at verktøyet skal prege dagene våre i barnehagen. Et av våre fremste mål er at barna skal utvikle en positiv selvfølelse. I det daglige arbeidet med ICDP vil vi vise positive følelser når vi møter barna, og vi vil følge barnas initiativ gjennom lek og samtale. Vi vil samtale med barna om det de er opptatt av, og vi vil vise følelser og entusiasme i samspillsituasjoner.

ICDP har åtte temaer for godt samspill:

- 1: Vis at du er glad i barnet
- 2: Se og følg barnets initiativ
- 3: Ta del i barnets følelser
- 4: Gi ros og anerkjennelse
- 5: Felles oppmerksomhet – felles opplevelse
- 6: Gi mening til opplevelser
- 7: Lag sammenhenger
- 8: Den regulerende dialogen

Les mer om ICDP her: <https://www.icdp.no/hva-er-icdp/>

Livet og sånn:

[Livet og sånn](#) er et opplæringsmaterieell for folkehelse og livsmestring.



1.3 Kjerneverdier

«Verdiene gir retning for det pedagogiske arbeidet og samhandlingen med barn og foresatte.»

- Alle barna i Gullstølsbotn barnehage skal kjenne seg ønsket, ventet på og viktige for fellesskapet. Barna skal møte engasjerte voksne med hjertevarme.

1.3.1 Ser barnet

«Vi ser det enkelte barns egenverdi. Barnet gis gode betingelser for læring og utvikling basert på vår anerkjennende væremåte.»

- Tilstedeværende og sensitive voksne som ser ALLE
- Voksne som roser og bekrefter barnet
- Smilende, rause voksne med «knebøy» og godt humør

1.3.2 Varme

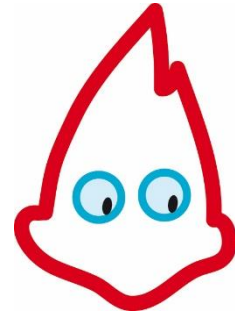
«Vi gir barnet omsorg og trygghet. I møte med barn skal vår hjertevarme gi næring og vekstmulighet.»

- Voksne som tar ansvar for det følelsesmessige klimaet og setter ord på følelser
- Engasjerte voksne i samspill med barn som tilbyr gode lekemiljøer
- Voksne med hjertevarme som støtter og veileder barnet

1.3.3 Inkluderende

«Vi skaper gode relasjoner, der alle barn blir sett og bekreftet. Det enkelte barn skal oppleve gleden av å tilhøre små og store fellesskap.»

- Voksne som tar imot barna slik at de kjenner seg ønsket, ventet på og viktige for fellesskapet.
- Voksne som skaper et VI fellesskap
- Voksne som tar barns medvirkning på alvor
- Voksne som er tilstede med hele seg, og som sier JA – mer enn nei



2.0 Livsmestring for det 21. århundre

– medvirkende barn i lek og læring

Barnehagen skal ha en helsefremmende og forebyggende funksjon og bidra til å utjevne sosiale forskjeller. Barnas fysiske og psykiske helse skal fremmes i barnehagen. Utviklingen av en sunn selvfølelse er avhengig av at barnet møter sensitive og tilstedeværende voksne som lytter og prøver å forstå barnets intensjon. Opplevelsen av å bli respektert, få anerkjennelse for sine opplevelser, følelser og uttrykk danner grunnlag for god selvfølelse.

Barnets erfaring fra barnehage og førskolealder er med på å legge grunnlaget for barnets liv. Vi skal sørge for at alle barn opplever trygghet, tilhørighet og trivsel hver dag, i et stimulerende leke- og læringsmiljø. Leken er barnets naturlige uttrykksform og skal ha en fremtredende plass.

I nordisk barnehagetradisjon har vi et helhetlig syn på læring som vil si at vi ser læring i alle barnehagens situasjoner, ikke bare planlagte aktiviteter med spesifikke fag og kunnskapsområder.

2.1 Tilknytning

I barnehagen skal alle barna oppleve å bli sett, forstått, respektert og få den hjelp og støtte de har behov for. Rpl s 19

Mål: Fremme barns egne omsorgshandlinger (Gå fra jeg-til vi)

Hos oss innebærer det:

- Voksne som viser hjertevarme
- Voksne som gir mening til det barna er opptatt av
- Et gjensidig foreldresamarbeid hvor barnets beste er i fokus
- Ansatte får opplæring i ICDP (se pkt. 1.2 Metodevalg)

2.2 Lek

Leken skal være en arena for barns utvikling og læring og for sosial og språklig samhandling. Rpl s 20.

Mål: I vår barnehage skal vi fremme forståelsen for lekens betydning.

Hos oss innebærer det:

- At personalet skal ta initiativ til å utvide leken, og aktivt bidra til at alle barn blir inkludert i leken
- At vi gir barna tid og rom og udefinerbart /definert lekemateriell. Vi inspirerer til alle typer lek for å gi lekemuligheter for alle, uavhengig av kjønn
- At vi legger til rette for lekeerfaringer på tvers av barnehagen/avdelinger

2.3 Læring

I barnehagen skal barna oppleve et stimulerende miljø som støtter opp om deres lyst til å leke, utforske, lære og mestre.

Mål: Barnet blir møtt der det er, og vi utvider barnets erfaringer og sørger for progresjon og utvikling.

Hos oss innebærer det:

- Voksne har god tilknytning til barna for å støtte det i sin utvikling, og er sensitive for barnas innspill
- Voksne tilrettelegger for nye opplevelser og erfaringer gjennom sansekasser/konkreter tilpasset barnets alder og tema
- Voksne som støtter barnet i å skape mening
- Personalet skal ha kunnskap om at lek fremmer læring

2.4 Barns medvirkning

Barn har rett til fritt å si sin mening i alle saker som angår dem. Voksne skal lytte og ta barnets mening på alvor.

Barnekonvensjonen, artikkel 12

Medvirkning handler om retten til å få støtte til å uttrykke seg, bli synlig og delta aktivt i sosiale sammenhenger. Når barna får erfare at de er en del av et fellesskap hvor stemmen deres er viktig, lærer de også at det er mange stemmer som utgjør fellesskapet. Samtidig

som medvirkning lærer barn å stå fram og hevde sine meninger, lærer det dem også at de må tilpasse seg til fellesskapet de er en del av. Barnets beste skal være grunnleggende hensyn i alle spørsmål som gjelder dem.

- Barn i barnehagen har rett til å gi uttrykk for sitt syn på barnehagens daglige virksomhet.
- Barn skal jevnlig få mulighet til aktiv deltakelse i planlegging og vurdering av barnehagens virksomhet.
- Barnets synspunkter skal tillegges vekt i samsvar med dets alder og modenhet.

Mål: I barnehagen medvirker barna aktivt i trygge fellesskap

Hos oss innebærer det:

- Personalet skal være tett på og lytte til og observere barna i lek og aktiviteter
- Personalet skal vise respekt for både verbale og ikke-verbale kommunikasjonsformer.
- Personalet skal tilrettelegge for at barna deltar i demokratiske prosesser og at alle barns uttrykk vektlegges.
- Personalet samarbeider med foreldrene i barns arbeidet med barns medvirkning
- Personalet skal skape arenaer og legge til rette for å involvere barna i det som skjer, og gi barn muligheten til å medvirke (barnesamtaler)
- Barna skal ha innvirkning på sin hverdag ved å gi uttrykk for sitt syn på barnehagens daglige virksomhet
- Personalet er fleksibel i forhold til å endre egne planer på grunnlag av barns interesser og innspill
- Barn deltar i planlegging, gjennomføring og evaluering av prosjekt

Barnesamtaler brukes systematisk. Det er en samtale mellom barnet selv og en ansatt. Her får barnet anledning til å uttale seg om ulike tema som kan være hvem de leker med, relasjoner til de ansatte og hvilke utfordringer de møter. Barna samtaler med en voksen de er trygge på, og samtalene blir lagt opp etter barnets alder og modning. Barnesamtaler skal være forebyggende, og et virkemiddel for at barna skal føle at de blir sett og hørt. Gjennom barnesamtaler kan vi få kjennskap til om barnet opplever mobbing eller utestenging. Målet er at barna skal få formidle kunnskap om seg selv og sin virkelighet. For det er de som kjenner seg selv best og er eksperter på sitt eget liv.

Det er særlig viktig at personalet er oppmerksom på de barna som primært kommuniserer på andre måter enn gjennom tale. God relasjonskompetanse er avgjørende for at personalet skal evne å følge barnas initiativ ved å lese og svare på intensjonene bak deres kroppslige og verbale uttrykk, lytte til og tolke barnas verbale og noe-verbale språk.

2.5 Vennskap og felleskap

I barnehagen skal alle barn kunne erfare å være betydningsfulle for fellesskapet og være i positivt samspill med barn og voksne.

Barnehagen er en viktig arena for barns sosialisering, hvor de utvikler seg som individ, opplever fellesskap i gruppe og samspill med andre. Et aktivt og tydelig personale er nødvendig for å skape et varmt og inkluderende sosialt miljø. Anerkjennelse, tillit og trygghet er grunnleggende elementer for utvikling av sosial kompetanse.

Mål: Alle barn skal ha trygge og gode relasjoner til andre barn og voksne i barnehagen.

- Vi organiserer lekegrupper og felles voksenstyrte aktiviteter slik at alle barn får delta og ha mulighet til å etablere relasjoner innenfor trygge rammer.
- Vi støtter barna i lek og samspill, og fremhever barnas gode egenskaper.
- Gjennom bruk av ICDP tar vi ansvar for å skape et varmt og inkluderende miljø, og er på den måten gode rollemodeller.



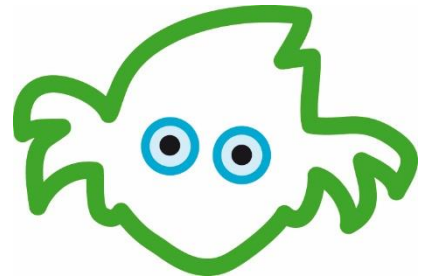
2.6 Mangfold

Rammeplanen sier at Barnehagen skal fremme likeverd og likestilling uavhengig av kjønn, funksjonsevne, seksuelle orientering, kjønnsidentitet og kjønnsuttrykk, kultur, sosial status, språk, religion og livssyn. Barnehagen skal motvirke alle former for diskriminering og fremme nestekjærlighet.

Barnehagen skal bygge sin virksomhet på prinsippet om likestilling og ikke-diskriminering og bidra til at barna møter og skaper et likestilt samfunn. Alle skal ha like muligheter til å bli sett, hørt og oppmuntret til å delta i fellesskap i alle aktiviteter i barnehagen. Personalet må reflektere over sine egne holdninger for best mulig å kunne formidle og fremme likeverd og likestilling.

Mål: Alle barn skal oppleve at de er en betydningsfull del av fellesskapet.

- Voksne gir barna erfaringer med ulike måter å tenke, handle og leve på. Forberede barn på et samfunn de allerede er en del av.
- Voksne skal synliggjøre et mangfold i familieformer. Forberede barn på at de kan bli møtt av to mammaer eller to pappaer når de blir med en venn hjem.
- Voksne som ser på mangfold som en ressurs. Lære barna at vi er ulike, og at det er fint
- Voksne som lærer barna å ta seg selv og andre på alvor



3.0 Barnehagens tema/prosjekt

Barnehagens satsningsområde for 2024-2025 er

«Bærekraftig utvikling»

Bærekraft betyr i praksis at vi skal levere langsiktig verdiskapning til fremtiden, og få dekket våre grunnleggende behov uten å ødelegge fremtidige generasjoners mulighet til å dekke sine. For å få dette til må vi legge til rette for at barna klarer å ta vare på naturen, hverandre og ikke minst seg selv.

Barnehagen skal arbeide for å fremme en praksis hvor holdninger og verdier for et mer bærekraftig samfunn står sentralt i vårt arbeid.

Rammeplanen sier at gjennom arbeid med kropp, bevegelse, mat og helse skal barnehagen bidra til at barna får innsikt i matens opprinnelse, produksjon av matvarer og veien fra mat til måltid.

Videre står det at «barnehagen skal legge grunnlag for barnas evne til å tenke kritisk, handle etisk og vise solidaritet»

Barna skal gjøre seg erfaringer med å gi omsorg og ta vare på omgivelsene og naturen. Gjennom gode naturopplevelser blir barna kjent med naturens mangfold. Dette er starten på dannelsen av miljøbevisste barn.

Videre ønsker vi å formidle bærekraftige verdier, og ha fokus på gjenbruk. Barnehagen arrangerer gjenbruksmarked for barn og voksne. Vi skal være en motvekt til «bruk og kast samfunnet»

Vi er en Grønt Flagg barnehage som er et verktøy for å innføre, sikre og opprettholde **miljøledelse og miljøundervisning** i skoler og barnehager i kommunen. Vi må sertifisere oss hvert år gjennom å planlegge, gjennomføre og evaluere hvordan vi jobber med bærekraftig utvikling.

Årshjul:

Personalet har ansvar for å implementere aktivitetene sammen med barna.

Mål	Tidsperiode	Aktivitet
Kildesortering	Hele året	Vi sorterer bønn riktig.
Redusere overforbruk. Holdningsskapende arbeid	Mars, oktober	Gjenbruksmarked for barn/foresatte og ansatte
«Frø til mat på bordet»	Mars- juli	Planting av grønnsaker/urter
«Ta vare på naturen»	Hele året	Plukke bønn
«Smake på»	Hele året	Smake på det som er blitt plantet. «Smaksdetektiv». Utfordre barna til å tørre å smake på nye smaker.
Grønn superdag	Juni	Markere grønn superdag (nasjonalt). Tema vil variere.
Ta vare på mangfold i naturen»	Mai- juni	Lage frøbomber. Plante blomster for insektene
Redusere matsvinn	Hele året	Bevissthet rundt matlaging i barnehagen og bruke rester til ny retter.
Økt kunnskap	Hele året	Gjennom samlinger og temaarbeid ønsker vi å øke barnas kunnskap.

3.1 Fagområder

Rammeplanens 7 fagområder gir oss mål for hva barn skal gjøre seg erfaringer med i barnehagen. Fagområdene vil sjelden opptre isolert, og de dekker et vidt læringsfelt. Personalet skal ta utgangspunkt i barnas erfaringer, meninger og initiativ, og veksle mellom planlagte og spontane aktiviteter.

Barna skal oppleve progresjon i fagområdene, både ut fra alder, modning og språklige ferdigheter. For de minste barna og de som er nye i barnehagen, er nærhet og trygghet viktigere enn for førskolebarn som utforsker barnehagens lokalmiljø.

De ulike fagområdene er:

- Kommunikasjon, språk og tekst
- Kropp, bevegelse, mat og helse
- Kunst, kultur og kreativitet
- Natur, miljø og teknologi
- Antall, rom og form
- Etikk, religion og filosofi
- Nærmiljø og samfunn

Gjennom lek, hverdagsaktiviteter, turer og prosjekter skal barna gjennom året få erfaringer, opplevelser og progresjon knyttet til alle fagområdene.

3.1.1 Språk som basiskompetanse

Allerede fra fødselen av er barnet åpen for kontakt og samspill med andre. Barns språk legger grunnlaget for samspill og kommunikasjon med omverdenen, og i tillegg er språket et verktøy for å uttrykke egne ønsker og behov. Barnehagen er en viktig språklig arena for små barn, og personalet i vår barnehage er bevisst sin rolle som språklige rollemodeller. Vi tilpasser samtalen til det enkelte barn og dets språklige utvikling. Vi er lyttende og engasjerte voksne som oppmuntrer barna til dialog og samspill med andre. Videre legger vi vekt på at barna uttrykker egne meninger og ønsker, løser konflikter gjennom bruk av språk og setter ord på egne følelser. Personalet gir barna spennende og varierte opplevelser, som danner utgangspunkt for språklige møter.

Mål: Barna skal utvikle et språk som gjør dem rustet til å mestre livet og kommunisere med omverdenen utfra sine forutsetninger.

Hvordan nå målet:

- Vi setter ord på og benevner
- Vi bruker god barnelitteratur tilpasset alder og tema
- Vi synger mye hver dag
- Vi bruker rim og regler
- Vi har samlingsstunder i stor og liten gruppe
- Vi lager lekemiljøer utfra barns medvirkning
- De eldste avdelingene bruker «Leseløve»
- De yngste avdelingene har lesestund, med og uten konkrete.
- Refleksjon og undrende samtaler på opplevelser barna har erfart/opplevd.
- Vi bruker «Språkbyen» for barn som trenger ekstra språklig stimulering
- Vi skaper et fellesskap rundt kulturformidling med vekt på dialog og turtaking
- Personalet er bevisst sin bruk av språket, og setter ord på daglige gjøremål
- For barn med sen verbal språkkompetanse, benyttes non verbal kommunikasjon som støtte (Tegn til tale, konkrete)

3.1.2 Matematisk kompetanse

Å ha en god matematisk kompetanse hjelper barnet å skape sammenheng og mening. Barna møter et miljø som språksetter de matematiske prosessene. Dette skjer gjennom lek, undring og utforskning med utgangspunkt i det barnet allerede er opptatt av.

De voksne er til stede og griper hverdagsøyeblikkene med «mattebrillene» på, undrer seg sammen med barna, er nysgjerrig og utvider barnets matematiske forståelse.

I sammenheng med de øvrige satsingsområdene våre, som språk, fysisk aktivitet, matlaging, tur og lek skal matematikk være naturlig del av samspillet og kommunikasjonen med barnet.

Mål: Vi skal stimulere barnas matematiske kompetanse gjennom lek, organiserte aktiviteter og i hverdagssituasjoner

Med utspring i [Bishops](#) 6 aktiviteter som telling, måling, lokalisering, design, lek/spill og forklaring.

Hvordan nå målet:

- Hverdagssituasjoner
- Matematisk språk gjennom måltider, matlaging
- Konkretisere språket i fysisk fostring – Gym – Benevner over, under, løfte, avstand. Ved bruk av rocke-ring, ball, bukk, og tjukkas/matter, ribbevegg, hinderløype. Vi setter dette sammen i en hinderløype.
- Turer skal inneholde samtaler som beriker og utvider det matematiske språket. Vi benevner skilt, gangfelt(mønster) lokalisering med kart eller turlotto
- Bordaktiviteter som perle, stable, sortere og dele.

3.2 Digitale verktøy

Et av de viktigste ferdighetsområdene for barns læring i det 21. århundre er digital kompetanse og dømmekraft. Digital kompetanse er ett av mange verktøy og arbeidsmåter vi benytter oss av i det pedagogiske arbeidet, og det bidrar til barns lek, kreativitet og læring.

Vi benytter Vigilo som kommunikasjonsplattform. Det er et verktøy som gir en enklere og optimalisert hverdag for foresatte, barna og de ansatte.

MÅL: Å bli kjent med og ta i bruk nye digitale verktøy som kan bidra med å gjøre hverdagen enklere og til å berike barnas læringsmiljø

Hvordan nå målet:

- Opplæring av personalet for å kunne håndtere og bruke tilgjengelige digitale verktøy i barnehagen
- Skape en begynnende erfaring hos barna med hvordan de ulike verktøyene kan brukes
- Barna skal sammen med personalet få medvirke i utforskningen og i den kreative bruken av digitale verktøy
- Prosjekter hvor de digitale verktøy tas i bruk

Dagens barn er født inn i en digital verden og blir eksponert for digitaliseringen hver dag. Det er mye spredning av bilder på nettet og hvor bilder blir lagt ut uten tillatelse. Digital

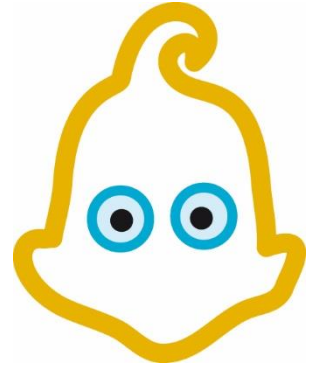
dømmekraft er viktig å lære seg tidlig slik en er godt reflektert over muligheter og konsekvenser ved bruk av digitale verktøy og sosiale media.

MÅL: De eldste barna skal skape en begynnende forståelse for hva digital dømmekraft er og hvordan man håndterer det.

Hvordan nå målet:

- Samlinger og hverdagssamtaler om hva digital dømmekraft er og hvordan en bruker digitale verktøy
- Lære barna hvordan en bruker digitale medier på en klok, etisk og forsvarlig måte
- Barna får kjennskap til hva personvern er, og hvordan man tar andres personvern på alvor
- Barns egen stemme i bruk av bilder av seg selv.





4.0 Barnehagen som lærende organisasjon

4.1 Barnehagens utviklingsarbeid

Veiledning

Våren 2024 tok personalet veiledningsutdanning og veiledningskurs. Vi har sett og erfart viktigheten av veiledning og ønsker å implementere dette i større grad i hverdagen vår. Vi ønsker å bruke veiledning inn mot personalet på personalmøter, planleggingsdager, ledermøter, team-møter og avdelingsmøter med utgangspunkt i observasjoner, praksisfortellinger og ulike caser. Vi bruker veiledning som en metode for å styrke kvaliteten i vår pedagogiske praksis i barnehagen.

Hovedmål:

Skape større trygghet i dialogen mellom personalet/studentene og foreldre om gleder og utfordringer for at barna skal oppleve et trygt og godt psykososialt miljø.

Vi har de siste årene hatt foreldresamarbeid som utviklingsområdet hos oss. Blant annet har vi jobbet med nærhet, relasjonsbygging og hverdagssamtalen hvor vi har fått ny kunnskap om foreldresamarbeid og hvordan vi skal bruke kommunikasjonsplattformen Vigilo. Vi har erfart viktigheten med et trygt og godt foreldresamarbeid, hvor foreldrene har tillit til personalet. Vi skal fortsette med å tilegne oss kunnskap og reflektere over foreldresamarbeid gjennom veiledning med hele personalet. Foreldre ses på som en ressurs i samarbeidet, og barnehagen og foreldre skal ha et felles ansvar for barnas trivsel og utvikling, hvor barnets beste er felles mål.

Delmål: Jobbe systematisk med foreldresamarbeid gjennom veiledning

Vi vil i år jobbe systematisk med veiledning og sette veiledning i system. Vi innfører 1.5 time veiledning på hver planleggingsdag. Denne tiden skal brukes til å gjennomføre ulike veiledningsøvelser, både individuelt og i mindre grupper. Under veiledningen vil vi ha fokus på foreldresamarbeid som tema.

Metodene vi vil benytte oss av er:

Individuell veiledning: Veisøker leverer et veiledningsgrunnlag til veileder, tre dager før veiledningen. Her er det veisøker som eier veiledningen og innholdet. Veileder forbereder seg på veiledningsgrunnlaget og stiller åpne/sirkulære spørsmål slik at veisøker får reflektert over utfordringen.

Gruppeveiledning:

Problemrettet veiledning i gruppe: I denne veiledningen er det en oppskrift som følges. Alle har med seg et veiledningsgrunnlag inn i veiledningen. Alle forteller om sitt veiledningsgrunnlag, før en blir valgt.

Reflekterende team: Veiledningen inneholder en veileder, en veisøker og et reflekterende team. Veileder og veisøker har en ordinær veiledning, mens det reflekterende teamet lytter til veiledningen – uten å si noe. Underveis koples det reflekterende teamet på og de får diskutere veiledningen seg imellom. Deretter fortsetter veiledningen.

Linj øvelse: Den som leder veiledning stiller ulike spørsmål eller påstander. Deltakerne skal plassere seg på en linje ut ifra hvor enig eller uenig de er i påstanden og si noe om hvorfor de plasserte seg der.

Skulder til skulder veiledning: (Lærende dialog) - "her og nå" veiledning.

"Tett på" møter med PPS- Møtefora hvor ulike caser/problemstillinger blir drøftet.

Vi vil sette de ulike metodene i system og implementere dem i arbeidet vårt. Målet her er å se styrker hos hverandre og lære av og med hverandre.

Hvorfor bruke veiledning:

- **Profesjonell utvikling:** Veiledning gir personalet muligheten til å reflektere over sitt arbeid, utvikle ferdigheter og lære nye metoder.
- **Forbedring av praksis:** Veiledning gir mulighet til å synliggjøre styrker og utfordringer i praksisen, og til å iverksette forbedringer.

- **Støtte for nyansatte/vikarer:** Veiledning er spesielt nyttig for nyansatte/vikarer for å hjelpe dem med å bli kjent med barnehagens rutiner, kultur og pedagogiske tilnærminger.
- **Bedre kvalitet på omsorgen:** Veiledning kan hjelpe personalet med å utvikle seg til mer kompetente og engasjerte omsorgspersoner, noe som fører til bedre kvalitet på omsorgen og læringen i barnehagen.
- **Bedre trivsel og motivasjon:** Personalet som får veiledning føler seg ofte mer støttet og motivert, noe som fører til bedre trivsel på jobb.
- **Styrket samarbeid:** Veiledning kan bidra til å bygge sterke relasjoner og samarbeid mellom personalet, noe som fører til et bedre læringsmiljø for barna.

Mål:

- Styrke personalets praksis knyttet til foreldresamarbeid gjennom veiledning
- Styrke personalets refleksjon over handling
- Bli kjent med de ulike veiledningsmetodene
- Alle ansatte skal bli trygg i rollen som veileder
- Alle ansatte skal bli trygg til å etterspørre veiledning.
- Alle ansatte tar ansvar for veiledning av nyansatte og vikarer

Vi ønsker at hele personalet skal ha forutsetninger for å imøtekomme ulike familier som vi har i barnehagen. Dette vil vi gjøre gjennom veiledning. Vi vil tilby individuell veiledning om utfordringer knyttet til foreldresamarbeid og foreldrekontakt i hverdagen.

Personalet skal:

- Bruke veiledningskompetansen vi har tilegnet oss i ulike samarbeidsformer med ansatte
- Involvere hele personalet og studenter i arbeidet med veiledning
- Delta på ulike veiledningsøvelser
- Alle har et ansvar for å ta initiativ til spontan veiledning (skulder til skulder) ved behov

4.2 Dokumentasjon, vurdering og oppfølging

4.2.1 Dokumentasjon

For å oppfylle kravene i barnehageloven og rammeplanen skal personalets arbeid synliggjøres gjennom dokumentasjon. Det brukes ulike metoder som observasjon, praksisfortelling og veiledning for å skape refleksjon hos personalet og til videre arbeid. Til alle planleggingsdager skal alle i personalet ha med seg en praksisfortelling om foreldresamarbeid. Disse vil brukes til å sammenfatte utfordringer hos personalet og til videre spørsmål i fellesveiledninger.

Metoder som vi benytter oss av:

- Praksisfortellinger/observasjoner
- Veiledningsgrunnlag og refleksjon etter veiledning
- Ulike former for samtaler/workshops med foreldrene, foreldremøte, SU og FAU.

4.2.2 Vurdering

Hovedformålet med vurderingsarbeidet er å styrke barnehagens praksis knyttet til veiledning.

For å kunne vurdere utviklingsmålet vil vi evaluere utbyttet av veiledning. Vinteren 2024 vil vi spørre personalet gjennom en undersøkelse om hva som fungerer, hva de ønsker mer og hva de eventuelt ønsker å endre. På bakgrunn av kunnskapen og informasjonen som vi innhenter fra undersøkelsen og samtaler med personalet vil vi gjøre eventuelle justeringer for videre arbeid.

For å utvikle barnehagens pedagogiske virksomhet, er det viktig at hele personalet er med i vurderingsarbeidet. Vi ønsker at alle skal få ha en stemme inn, slik at alle får et eierskap til utviklingsområdet.

4.2.3 Oppfølging

Vi vil gjennom hele året følge opp enkelte caser/problemstillinger hvor vi ser at det er behov for videre oppfølging. Vi vil også sikre oss at alle får delta både på individuell og gruppe veiledning gjennom året, gjennom felles fokus på planleggingsdagene.

Vi ønsker å gi personalet muligheten til å påvirke og medvirke i arbeidet med veiledning. Pedagogene vil ha ansvar for felles veiledningene med caser og spørsmål om foreldresamarbeid som vi ser er aktuelle og trenger å reflektere over. I den individuelle veiledning har den enkelte ansatte ansvar for innholdet i sin egen veiledning.

4.3 Barn og foreldres medvirkning i utviklingsarbeidet

Foresatte er en viktig del av barnehage, og gjennom et godt samarbeid med foreldrene, vil vi bedre kunne tilrettelegge hverdagen for det enkelte barnet. Foreldrene sikres medvirkning gjennom deltakelse i foreldresamtaler, foreldremøter og samarbeidsutvalget. De inviteres også til å svare på Bergen kommunes foreldreundersøkelse. I hverdagen ønsker vi å legge til rette for samarbeid og deltakelse gjennom utveksling av relevant informasjon. På foreldremøte bruker vi metoder slik at foresatte selv kan være aktive, og får muligheten til å medvirke og komme med sine synspunkter på foreldresamarbeid.

Skape gode dialoger og tillit med foresatte, slik at de tør å være ærlige om eventuelle utfordringer. Gi foresatte en forståelse for hvorfor den informasjonen er viktig for oss. Det er laget rundt barnet som skal gi best mulig oppvekst vilkår og da må alle samhandle til barnets beste.



Del to

I. Barnesyn og læringssyn

Barnesyn

Vi ser på barnet som subjekt, som aktivt deltagende i egen utviklings- og læringsprosess. Barnet opplever og erfarer sin verden innenfra, gjennom sin kropp, sine følelser og sitt sinn. Barnets iboende nysgjerrighet er en drivkraft i søken etter ny kunnskap. Utviklingen av en god selvfølelse avhenger av at barnet møter tilstedeværende, støttende voksne som forstår barnets intensjon. De voksne i barnehagen skal møte barnet som individ, ha respekt for barnets opplevelsesverden, bidra til at barna i fellesskap med andre utvikler et positivt forhold til seg selv og tro på egne evner. Vi skal møte dem med empati, slik at de selv utvikler sine egne empatiske evner.

Læringssyn

Ifølge rammeplanen skal barnehagens innhold bygge på et helhetlig læringssyn, der omsorg, lek og læring ses i sammenheng, og læringsmiljøet skal tilpasses hvert enkelt barn, uansett alder og forutsetninger. Gjennom tilrettelegging av leke- og læringsmiljøet og deltakelse i barns aktiviteter skal personalet sikre at rammeplanens målsettinger blir ivaretatt. Lærelyst og læringspotensial møtes, ivaretas og utfordres i et miljø preget av trygghet og inkludering. Barnehagen skal bidra til læringsfellesskap der barna får bidra i egen og andres læring. Kontekst, samhandling og meningsskaping er derfor sentralt når det kommer til læring. Læring ses på som en sosial og aktiv prosess, og personalets evne til å møte barna der de er har avgjørende betydning. De voksne skal være aktive bidragsyttere i barnets søken etter ny læring, skal ta del i barnets lek og være en trygg faktor i barnas evne til å skape gode relasjoner og vennskap.

II. Pedagogisk relasjonskompetanse

Pedagogisk relasjonskompetanse kan forstås som personalets evne til å se, forstå og justere seg til hvert enkelt barn, uten å gi opp sitt eget perspektiv, lederskap og integritet. Personalet skal møte barna med anerkjennelse, samt evne å se barnas fokus. Barnas opplevelser skal tilføres mening, og det skal settes positive og tydelige grenser når noe ikke er akseptabelt.

Pedagogisk relasjonskompetanse handler også om at det er den voksne som alltid har ansvar for relasjonens kvalitet i samspill med barn. Ansattes møte med enkeltbarn og barnegruppe er den viktigste byggesteinen i et bærekraftig godt psykososialt barnehagemiljø. Barn som blir tatt på alvor og blir lyttet til motiveres for læring og utvikler tillit til seg selv og andre.

Personalets refleksjonsevne og fagpersonlige kompetanse er også en grunnleggende forutsetning for barns utvikling og læring. Det stilles krav til profesjonsbevissthet og profesjonsetikk. Personalet skal se barnet og møte det med en varm og inkluderende holdning som til enhver tid er til det beste for barnet og for barnegruppen. Gjennom arbeid med pedagogisk relasjonskompetanse skal barnehagen bidra til at barna:

- opplever tilknytning til stabile, tilstedeværende voksne
- opplever at de blir sett, hørt og tatt på alvor
- opplever at de er inkludert og en del av et godt psykososialt fellesskap
- får uttrykke seg og får innflytelse på alle sider ved sitt liv i barnehagen

For å arbeide mot disse målene må personalet:

- systematisk reflektere over hvordan barnehagens barnesyn og læringssyn kommer til uttrykk i møte med barn og foreldre
- samhandle med foreldre og legge til rette for involvering i å utvikle et godt psykososialt miljø.
- utvikle sin kompetanse i å møte kulturelt mangfold på en inkluderende måte
- videreutvikle sin relasjonskompetanse gjennom sensitiviseringsprogram som ICDP/Samspillsmetoden Dialog
- bygge sin virksomhet på prinsippet om likestilling mellom kjønnene, og aktivt arbeide for å rekruttere og beholde menn i barnehagen

Pedagogisk relasjonskompetanse er en forutsetning for å skape gode grunnlag for livslang læring i det 21. århundre, og barnehagen skal ha høy kvalitet på arbeidet med dette området.

III. Danning gjennom omsorg, lek og læring

Begrepet danning omfatter alle møter, opplevelser og erfaringer vi gjør gjennom hele livet som påvirker og danner oss som mennesker. Barna skal være aktive aktører i egne dannelsingsprosesser.

Gjennom dette dannelsingsperspektivet vil vi beskrive hvordan barnehagen ser på omsorg, lek og læring for livsmestring i det 21. århundre. Rammeplanen sier; «*Personalet skal arbeide for et miljø som ikke bare gjør barna til mottakere av omsorg, men som også verdsetter barnas egne omsorgshandlinger*». Med dette forstår vi vårt ansvar som rollemodeller i barnehagen.

Omsorg er å ville hverandre vel, omsorg kan være blikkontakt, nærhet, tilknytning, men også at vi voksne er lydhøre for barnas uttrykk og imøtekommer dem med sensitivitet. Omsorg kan være nødvendig grensesetting og veiledning der vi voksne erkjenner vårt ansvar med å være større, sterkere, klokere og god for at barna får utvikle tillit til seg selv og andre.

«Leken er barnets naturlige uttrykksform og for barnet er leken et mål i seg selv. Barnet opplever ikke noen forskjell på lek og læring i sitt perspektiv. De lærer av alle sine erfaringer, og det er barnehagens oppgave å tilby et rikt og variert leke- og læringsmiljø som ivaretar rammeplanens mandat.» (SFK-LOL 2018-2021).

Med dette forstår vi vårt ansvar som bevisste voksne. Vi skal både tilrettelegger og gripe situasjoner der barna kan utfordres for å tillære seg holdninger, ferdigheter og kunnskap som styrker deres danning og utvikling.

«Læringskurven er brattest i barnets første leveår. Barnet lærer seg språk, de møter ulike mennesker, kulturer, normer, omgivelser og utfordringer. Alt barnet opplever bidrar til barnets dannelsingsprosesser og utvikling av grunnleggende kompetanse på ulike områder.» (SFK-LOL 2018-2021).

Med dette forstår vi at våre egne holdninger, ferdigheter og kunnskap er avgjørende for barnas utbytte av leke -og lærings situasjoner hos oss. Kvaliteten på vår tilnærming til barna påvirker både danning, omsorg, lek og læring. Vi må være i utvikling for å møte barna der de er individuelt, sosialt og i et samfunnsmessig perspektiv.



IV. Progresjon i barnehagens pedagogiske innhold

Progresjon i barnehagen innebærer at alle barn skal utvikle seg, lære nye ting og oppleve fremgang gjennom stadig nye opplevelser og erfaringer.

Progresjon i barnehagens innhold må ses i sammenheng med både barnas og barnegruppens progresjon. Dette er en kompleks prosess som handler om barns utvikling generelt og om barns utvikling i lek og i læringsprosesser.

For å få til dette skal personalet legge til rette for progresjon gjennom valg av pedagogisk innhold, arbeidsmåter, leker og materiell og utforming av fysisk miljø. Barn skal få utfordringer tilpasset sine erfaringer, interesser, kunnskaper og ferdigheter, samtidig som det skal tas hensyn til at hvert enkelt barn er unikt og utvikler seg ulikt og i forskjellig tempo.

Barna lærer best når det er balanse mellom de ferdigheter de innehar og de utfordringer de blir stilt overfor. Vi kan dele dette opp i to måter å se progresjon på i barnehagen:

- Planer for hele barnegruppen

- Barnehagens innhold (tema, alder og aktiviteter)
- Organisering av materiale og utstyr i barnehagen må tilrettelegges slik at barna har muligheten til utvidelse av sine aktiviteter.
- Progresjon i det pedagogiske arbeidet for barnegruppen må komme frem i planer.

- Tilrettelegge progresjon for det enkelte barn

- Styrker som barnet kan bygge på og områder barnet trenger støtte på

- Oppdage, følge opp og utvide det barna allerede er opptatt av
- Tilpasset det enkelte barn - bidra til at barna får mestringsopplevelser og samtidig har noe å strekke seg etter

For å tilrettelegge for progresjon i barnehagens innhold må personalet både ha kunnskap innen de ulike tema og fagområdene i rammeplanen, og de må ha kompetanse om barns lærings- og utviklingsprosesser.

I arbeidet med fagområdene skal personalet oppdage, følge opp og utvide det barna allerede er opptatt av. De skal planlegge og tilrettelegge for alle barn og bidra til at barna får mestringsopplevelser, samtidig som de har noe å strekke seg etter.

Videre skal de legge til rette for fordypning, gjenkjennelse og gjentakelse. De skal introdusere nye perspektiver og tilrettelegge for nye opplevelser og erfaringer, og sørge for progresjon gjennom bevisst bruk av materiell, bøker, leker, verktøy og utstyr, og gjøre disse tilgjengelig for barna.

V. Overganger

a. Tilvenning i barnehagen

Barns overgang til barnehagen er avgjørende for barns trivsel og trygghet og for et godt og gjensidig samarbeid med foreldre. Det å ha en voksen å forholde seg den første tiden kan være en god støtte. Barnehagen har fleksible rutiner som tilpasses den enkelte families behov. Dette sikrer barn en god og trygg overgang fra hjem til barnehage.

- Besøksdag for nye barn og foreldre
- Foreldremøte for nye foreldre
- Startsamtale
- Velkomstmappe

b. Overganger og sammenheng innad i barnehagen

Overganger innad i barnehagen skjer når barn bytter avdeling. Denne overgangen tilrettelegges for barn og foreldre.

- Besøk på ny avdeling
- Delta i aktiviteter på ny avdeling
- Delta i måltider
- Informasjon til foreldre og samtale med pedagogisk leder på ny avdeling
- Grenseobjekter som sanger, eventyr og leker
- Foreldremøte

c. Samarbeid og sammenheng med skolen

Det siste året i barnehagen er på mange måter spesielt. Barna mestrer stadig nye ting, samtidig som spenning og forventning frem mot skolestart markerer en viktig overgang i barnets liv. For at barnet skal få en trygg og god skolestart, har barnehagene egne rutiner for å forberede og gjøre barna kjent med skolens rutiner og fag. Du kan lese mer her:

Plan for overgang mellom barnehage og skole/SFO i Bergen kommune: [Bergen kommune - Styrende dokument](#)

Barnehagen er en del av barnets helhetlige læringsløp. Det barnet har av erfaringer, kunnskap og verdi fra barnehagen skal oppleves som verdifullt i møte med skolen. Barnehagen, SFO og skolen skal kjenne til hverandres faglige vurderinger, arbeidsmåter og kulturer. Sammen skal vi legge til rette for at barn skal oppleve trivsel, livsglede, mestring og følelse av egenverd samt forebygge krenkelser og mobbing.

- Overordnet plan for sammenheng mellom barnehage og skole
- Plan for samarbeid med nærskole

VI. Foreldremedvirkning

Barnehagens samarbeidsorganer

Foreldremedvirkning innebærer at foreldre tar del i barnehagens virksomhet, uttrykker egne tanker og meninger og er med på å utforme tilbudet som barnet gis i barnehagen. Hvor aktiv deltakelsen blir, er naturlig nok avhengig av den enkelte foreldres ønske, mulighet og kapasitet.

Vi ønsker at du som forelder skal ha et så nært samarbeid med barnehagen som mulig. Med barnet i fokus skal vi sammen skape omgivelser som er til det beste for barnet ditt. Foreldre og barnehagepersonalet har flere ulike samarbeidsarenaer.

Foreldremøter og samtaler

Foreldre vil få skriftlige innkallelser til foreldremøter i barnehagen. Dette er hovedsakelig informasjons og samarbeidsmøter. Foreldresamtaler er fortrolige samtaler om barnet ditt. Du vil få innkallelse fra pedagogisk leder, eller kan selv be om et møte.

Foreldrerådet/FAU

Rådet består av foreldre/foresatte til alle barna i barnehagen, med et felles formål om å fremme foreldrenes interesser. Foreldrerådet skal samarbeide med personalet om å skape et godt miljø for barna til enhver tid. Det bør velges en leder og et arbeidsutvalg (FAU).

Foreldrerådet må i tillegg velge representanter til samarbeidsutvalget. For mer informasjon, se Kunnskapsdepartementets forskrift om foreldrerådet på www.regjeringen.no

Samarbeidsutvalget

Samarbeidsutvalget består av valgte representanter fra foreldrerådet, de ansatte i barnehagen og politisk valgte representanter for Bergen kommune. Samarbeidsutvalget skal være et rådgivende, kontaktskapende og samordnende organ for de parter som har ansvar for barnehagens innhold og drift. For mer informasjon, se kunnskapsdepartementets forskrift om barnehagens samarbeidsutvalg på www.regjeringen.no

VII. Bærekraftig utvikling

Bærekraft betyr i praksis at vi skal levere langsiktig verdiskapning til fremtiden, og få dekket våre grunnleggende behov uten å ødelegge fremtidige generasjoners mulighet til å dekke sine. For å få dette til må vi legge til rette for at barna klarer å ta vare på naturen, hverandre og ikke minst seg selv.

Vi ønsker å være åpen om hvordan vi påvirker verden rundt oss, og arbeider for å legge til rette for å inkludere barna i dette slik at vi sammen kan nå målene vi setter oss.

Barnehagen skal arbeide for å fremme en praksis hvor holdninger og verdier for et mer bærekraftig samfunn står sentralt i vårt arbeid.

Rammeplanen sier at gjennom arbeid med kropp, bevegelse, mat og helse skal barnehagen bidra til at barna får innsikt i matens opprinnelse, produksjon av matvarer og veien fra mat til måltid. Den sier også at det handler om å tenke og handle lokalt, nasjonalt og globalt. Barnehagen skal bidra til at barna kan forstå at dagens handlinger har konsekvenser for fremtiden.

Barnehagen skal legge grunnlag for barnas evne til å tenke kritisk, handle etisk og vise solidaritet. Barna skal gjøre erfaringer med å gi omsorg og ta vare på omgivelsene og naturen. For samiske barn betyr dette å leve i samklang med, nyttiggjøre seg av og høste av naturen.

Barnehagen skal legge til rette for at barna blir kjent med naturens mangfold og få oppleve tilhørighet til naturen. Barna skal gjøre seg erfaringer med å gi omsorg og ta vare på omgivelsene og naturen. Når barna får gode naturopplevelser og blir kjent med naturens mangfold starter dannelsen av et miljøbevisst menneske. Videre ønsker vi å formidle bærekraftige verdier, og ha fokus på gjenbruk.

Ved å tenke «Kan det brukes en gang til?» ønsker vi å gi barna holdninger som motvirker «bruk og kast samfunnet».

Vi ønsker å legge til rette for at barna forstår nytten av å rydde etter seg på tur, ved å la barna lære at det vi tar med oss på tur, tar vi også med oss hjem igjen. Vi er en Grønt Flagg Barnehage som er et verktøy for å innføre, sikre og opprettholde **miljøledelse og miljøundervisning** i skoler og barnehager i kommunen. Vi må sertifisere oss hvert år gjennom å planlegge, gjennomføre og evaluere hvordan vi jobber med bærekraftig utvikling.

VIII. Psykososialt barnehagemiljø

Det er forankret i Barnehageloven at alle barn har rett til et trygt og godt barnehagemiljø. I dette ligger det at alle ansatte i barnehagen er forpliktet til å gripe inn når et barn i barnehagen utsettes for krenkelser, og videre at barnehagen skal jobbe forebyggende for å skape et varmt og inkluderende fellesskap.

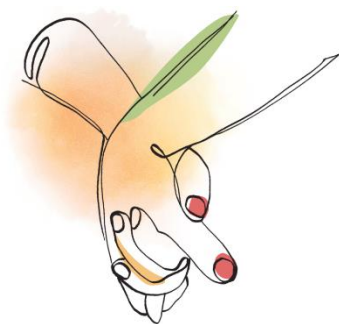
Under plikten til å sikre at barn og unge har et trygt og godt psykososialt barnehagemiljø, følger det fire delplikter:

- plikten til å følge med
- plikten til å melde
- plikten til å undersøke
- plikten til å sette inn egnede tiltak

Arbeidet med det psykososiale barnehagemiljøet er et kontinuerlig arbeid som er retningsgivende for barnehagens kvalitetsutviklingsarbeid og grunnleggende for alt vi gjør i barnehagen, både i samspill med barna, samarbeid med foreldre og innad i personalgruppen.

Barnehagen har en lokal handlingsplan for å sikre systematikk i arbeidet med det psykososiale barnehagemiljøet. Handlingsplanen gjennomgås i personalgruppen årlig.

Det psykososiale barnehagemiljøet er videre tema på foreldremøte, foreldresamtaler og i SU ved oppstart av hvert barnehageår.

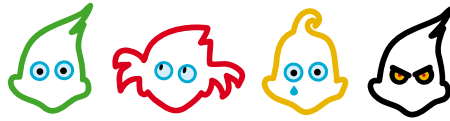


IX. Barns seksuelle helse

Plan for seksuell helse, seksualopplysning og seksualitetsopplæring ble vedtatt av bystyret i april 2019, og er utarbeidet med formål om å sikre en helhetlig innsats for å styrke barn og unges seksuelle helse. Planen peker blant annet på barnehagen som en viktig arena for å sikre kunnskap og nødvendig kompetanse om kropp og seksualitet. Slik kan barnehagen styrke barnas begrepsapparat og danne grunnlag for positive holdninger knyttet til selvfølelse, identitet, egenverd, kropp, følelser og grenser. Videre skapes åpenhet og respekt for mangfold og variasjoner i familieformer og kjønnsuttrykk, noe som kan bidra til å forebygge fordommer og diskriminering.

Grunnlaget for god seksuell helse legges allerede tidlig i småbarnsalder. Bevissthet knyttet til barns seksuelle utvikling og kunnskap om hvordan denne kan komme til uttrykk i lek og atferd, er viktig for å kunne møte dette på en konstruktiv måte. Siden barnehagepersonale og foreldre har et felles ansvar for å ivareta barnets trivsel og utvikling, er det naturlig at barns seksuelle helse også er tema både i foreldresamtaler og på foreldremøter.





Styrer: Siw Hansson tlf 530 38275 mob 41127357

siw.hansson@bergen.kommune.no

Pedagogisk konsulent: Sonja Rasmussen tlf 530 38282 mob 47264762

sonja.rasmussen@bergen.kommune.no

Humblebolet tlf: 530 38276 mob 40905530

maren.vik@bergen.kommune.no

Maurtuen tlf: 530 38277 mob 40905531

kristine.monsen@bergen.kommune.no

cathrine.fyllingen-simms@bergen.kommune.no

Ugleredet tlf: 530 38278 mob 40905532

hege.iohansen2@bergen.kommune.no

anna.hoddevik@bergen.kommune.no

Lerkeredet tlf: 530 38279 mob 40905533

ida.myhre@bergen.kommune.no

ruth.verheul@bergen.kommune.no

Revehiet tlf: 530 38280 mob 40905534

maria.lofstad@bergen.kommune.no

Bjørnehiet tlf: 530 38281 mob 40905535

jannecke.eidsheim@bergen.kommune.no

Barnehagens nettside:

<https://www.bergen.kommune.no/omkommunen/avdelinger/barnehager/gullstolsbotn-barnehage>

Følg FAU Gullstølsbotn på Facebook



**BERGEN
KOMMUNE**