



BERGEN
KOMMUNE

ÅRSPLAN 2024 – 2025



Solheimslie barnehage



Forord

Barnehagene i Bergen kommune utarbeider sine årsplaner i samsvar med kravene til årsplan slik de er beskrevet i barnehageloven og forskrifter. Ny rammeplan for barnehagens innhold og oppgaver trådte i kraft fra 1.august 2017 og er en forskrift til barnehageloven.

Kvalitetsutviklingsplanen for kommunale barnehager 2018-2021 (23)

«Sammen for kvalitet – lek og læring» beskriver eiers lokale tilpasninger til rammeplanen og prioriteringer for gjeldende periode.

Hovedsatsningsområdet i kvalitetsutviklingsplanen er «Grunnlag for livslang læring i det 21. århundre». Planhierarkiet er synliggjort i modellen.

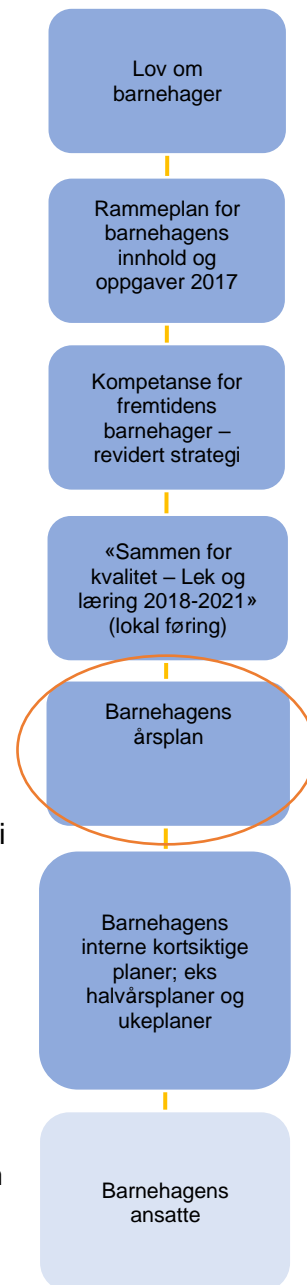
Årsplanverket til de kommunale barnehagene i Bergen kommune er delt i to:

- **Del en** beskriver mål og aktiviteter for årets satsinger og gir informasjon om hvordan disse følges opp, dokumenteres og vurderes. Årsplanen del en har et tidsperspektiv på 1 år og følger barnehageåret.
- **Del to** beskriver barnehagens satsninger og arbeid på et mer grunnleggende og generelt nivå. Årsplanens del to inneholder informasjon om hvordan barnehagen vil arbeide med danning gjennom omsorg, lek og læring for å fremme barns allsidige utvikling i samarbeid og forståelse med barns hjem. Videre redegjør barnehagen for hvordan det arbeides med progresjon i barnas pedagogiske tilbud gjennom hele barnehageløpet.

Som barnehageeier er vi ansvarlig for at barn i våre barnehager får en god start på et livslangt læringsløp. Godt planleggingsarbeid gjennom felles planmaler er utgangspunkt for utnyttelse av kollektiv kapasitet. Årsplanen utarbeides i samarbeid mellom barnehagens ansatte, barn og foreldre og danner grunnlag for pedagogisk innhold, aktiviteter og samhandling gjennom året. Årsplanen er et arbeidsredskap for personalet og dokumenterer barnehagens valg og begrunnelser. Årsplanen gir informasjon om barnehagens pedagogiske arbeid til myndighetsnivåene, barnehagens samarbeidspartnere og andre interesserte.

BERGEN KOMMUNE

Etat for barnehage



Innhold

Visjon og mål	5
Visjon – En mangfoldig barnehage av høy kvalitet for alle barn	5
Verdier	5
Mål	5
1.0 Barnehagens innledning	6
1.2 Kjerneverdier	8
1.2.1 Ser barnet	8
1.2.2 Varme	8
1.2.3 Inkluderende	8
2.0 Livsmestring for det 21. århundre	9
– medvirkende barn i lek og læring	9
2.1 Tilknytning	10
Mål: Barnet har en trygg tilknytning til en eller flere ansatte i barnehagen	10
2.2 Lek	11
Mål: Barna i Solheimslie barnehage skal oppleve glede og fellesskap i lek	11
2.3 Læring	12
Mål: Barna møter personale som legger til rette for læring i fellesskap	12
2.4 Barns medvirkning	13
Mål: Barna i Solheimslie barnehage medvirker i egen hverdag	13
2.5 Vennskap og fellesskap	14
Mål: Barna i Solheimslie barnehage opplever at de er del av	14
et inkluderende fellesskap	14
2.6 Mangfold	15
Mål: I Solheimslie barnehage blir mangfold møtt med åpenhet og toleranse ..	15
3.0 Barnehagens tema/prosjekt	16
3.1 Fagområder	18
3.1.1 Språk som basiskompetanse	19
Mål: Barna i Solheimslie opplever et rikt språkmiljø hvor de kan uttrykke seg på sin måte i fellesskapet	19
3.1.2 Matematisk kompetanse	20
Mål: Barna har rike erfaringer som gir dem et innhold og forståelse for matematikken vi omgir oss med.	20
3.2 Digitale verktøy	21

4.0	Barnehagen som lærende organisasjon	22
4.1	Barnehagens utviklingsarbeid	22
4.2	Dokumentasjon, vurdering og oppfølging	22
4.2.1	Dokumentasjon	22
4.2.2	Vurdering	23
4.2.3	Oppfølging	23
4.3	Barn og foreldres medvirkning i utviklingsarbeidet	23
I.	Barnesyn og lærings syn	24
II.	Pedagogisk relasjonskompetanse	25
III.	Danning gjennom omsorg, lek og læring	26
IV.	Progresjon i barnehagens pedagogiske innhold	27
V.	Overganger	27
a.	Tilvenning i barnehagen	27
b.	Overganger og sammenheng innad i barnehagen	28
c.	Samarbeid og sammenheng med skolen	28
VI.	Foreldremedvirkning	29
VII.	Bærekraftig utvikling	29
VIII.	Psykososialt barnehagemiljø	30
IX.	Barns seksuelle helse	31





Visjon og mål

Visjon – En mangfoldig barnehage av høy kvalitet for alle barn

I en mangfoldig barnehage av høy kvalitet skal barn få utfolde skaperglede, undring og utforskertrang. Barna skal utvikle grunnleggende kunnskaper og ferdigheter med utgangspunkt i egne forutsetninger og interesser.

Verdier

Det er utviklet et verdigrunnlag som skal sikre det enkelte barn trygghet, læring og utvikling i hverdagen. Verdigrunnlaget består av *varme, ser barnet og inkluderende*. Verdiene gir retning for det pedagogiske arbeidet og samhandlingen med barn og foresatte. Barnehagene beskriver i kapittel 1 hva de legger i disse verdiene.

Mål

Bergen kommune ønsker som eier å gi retning for de kommunale barnehagene gjennom målsettingen:

Livsmestring for det 21. århundre – medvirkende barn i lek og læring

Grunnlaget for trivsel, livsglede, mestring og følelse av egenverd legges i tidlig barndom og barnehagen har en sentral plass i dette. Livsmestring handler også om å møte motstand, håndtere utfordringer og være utholdende. Våre barnehager skal kjennetegnes ved at barnet:

- Opplever vennskap og fellesskap
- Erfarer trygghet og tilknytning til personalet
- Opplever spenning og glede i variert lek
- Er aktivt og medskapende i lek og læring
- Bruker sin kreativitet og søker utfordringer i lek og læring
- Blir møtt på sine uttrykk, sin undring og utforskertrang
- Opplever en barndom preget av mangfold, likeverd og respekt
- Utvikler sin språkkompetanse og sin matematiske kompetanse



1.0 Barnehagens innledning

Solheimslien barnehage har en flott beliggenhet med Løvtien og Løvstakken like utenfor porten. Samtidig har vi nærhet til sentrum som befinner seg i gåavstand fra barnehagen. Vi bruker nærområdet aktivt og barna blir godt kjent med natur, fjell og byen vår.

Vi er en barnehage med stort mangfold, over 60% av barna våre er minoritetsspråklige og vi har over 20 språk representert blant familiene og de ansatte. Vi er stolte over å være en barnehage med stort mangfold og ser på dette som en verdifull ressurs. Vi har fokus på at barna skal møte trygge voksne som tilrettelegger for lek og et godt språkmiljø.

Barnehagen er partnerskapsbarnehage med BARNkunne, som er HVL sin avdeling for barnehageforskning. Samarbeidet mellom barnehagen og forskere skal være en støtte til barnehagens arbeid med kvalitet og å utvikle ny og aktuell kunnskap for barnehagesektoren. Barnehagen får tett oppfølging og muligheter til systematisk forsknings- og utviklingsarbeid, gjennom BARNkunnens EX-PED-LAB-prosjekt. Et prosjekt om hvordan bruk av verkstedsmetoden kan skape innovasjon i pedagogisk praksis i barnehage og barnehagelærerutdanning. Dette prosjektet har for vår del varighet frem til desember 2024.

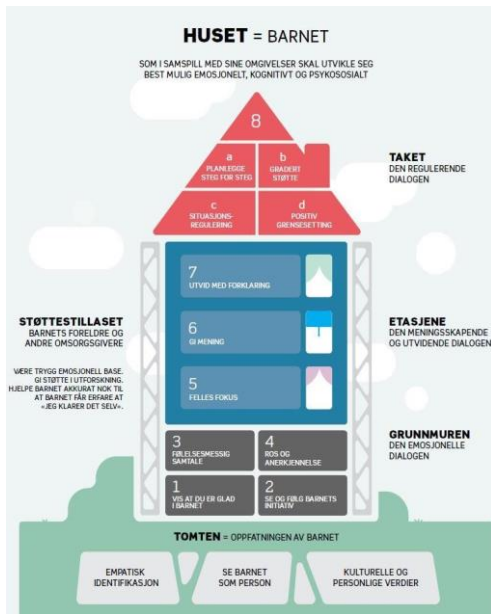
Struktur og organisering

Solheimslien barnehage åpnet i februar 2015, høsten 2024 går det 73 barn i barnehagen. Barnehagen er organisert i tre hjemmeområder, to hjemmeområder for barn i alderen 0-3 år og et hjemmeområde for barn i alderen 3-6 år. I tillegg til hjemmeområdene har vi fellesarealer som alle barna benytter, dette arealet består av ulike fagrom og lekemiljø. Løvtien og Løvstakken ligger rett utenfor porten, dette er områder vi benytter til å gå på turer som er tilpasset barnas utvikling og behov.

Hvert hjemmeområde har en pedagogisk leder som leder sitt hjemmeområde, disse sitter også i barnehagens lederteam. Pedagogisk leder har med seg en barnehagelærer samt barne- og ungdomsarbeidere eller assistent ut fra barnegruppens størrelse. Pedagogene har et felles ansvar de formelle samtalene med foreldrene på hjemmeområdet. For oss er det viktig å tenke helhet og at det er et tilnærmet likt tilbud til alle barn, uansett hvilket hjemmeområde de går på. Personalet har et felles ansvar for alle barn i barnehagen.



1.1 Metodevalg

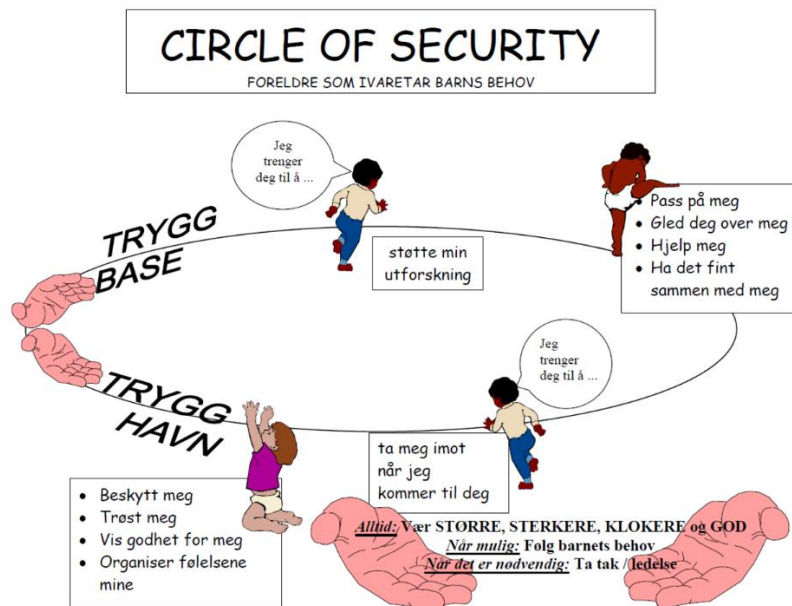


Sensitiviseringsprogrammet ICDP har en sentral plass i vårt arbeid. ICDP er et allmennpedagogisk program der målsettingen er å understøtte omsorgskompetansen hos omsorgsgiver, og påvirke kvaliteten av kontakten i samspillet i relasjonen mellom barnet og omsorgsgiver. Ved å jobbe med de åtte tema for godt samspill, utvikles vår bevissthet på egen praksis og vår relasjonskompetanse. Du kan lese mer om ICDP [her](#).



Vi bruker også Trygghets sirkelen (Circle of Security) i vårt arbeid.

Den er en hjelp til å forstå hvordan barn gjennom sin atferd og følelser gir uttrykk for sine behov. Vi blir født med grunnleggende behov for trygghet og utforskning. En trygg tilknytning møter to ulike behov hos barnet. Det første behovet er barnets avhengighet for beskyttelse og omsorg. Det andre er barnets selvstendighet og behov for å utforske og bli kjent med verden rundt seg. Barnet trenger sensitive voksne for å utvikle sine følelsesmessige og sosiale evner.



1.2 Kjerneverdier

«Verdiene gir retning for det pedagogiske arbeidet og samhandlingen med barn og foresatte.»

1.2.1 Ser barnet

«Vi ser det enkelte barns egenverdi. Barnet gis gode betingelser for læring og utvikling basert på vår anerkjennende væremåte.»

- Vi møter barna med åpenhet, interesse og omsorg
- Vi justerer oss og følger barnas initiativ
- Vi viser interesse for barnets liv i - og utenfor barnehagen

1.2.2 Varme

«Vi gir barnet omsorg og trygghet. I møte med barn skal vår hjertevarme gi næring og vekstmulighet.»

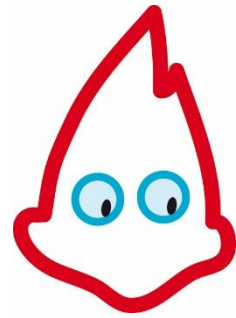
- Vi viser godhet for barna, de skal oppleve at vi vil dem vel
- Vi setter ord på og bekrefter barnas følelser
- Vi er deltakende i barnas lek og aktivitet

1.2.3 Inkluderende

«Vi skaper gode relasjoner, der alle barn blir sett og bekreftet. Det enkelte barn skal oppleve gleden av å tilhøre små og store fellesskap.»

- Barna opplever tilhørighet til fellesskapet
- Barna opplever stolthet over egen kulturbakgrunn
- Barna opplever at de bidrar i samspill med andre





2.0 Livsmestring for det 21. århundre

– medvirkende barn i lek og læring

Livsmestring handler om trygghet, kjærlighet, selvfølelse, selvtillit, omsorg, motgang, medgang, følelser, fellesskap og vennskap. Barnets erfaringer fra barnehagen er med på å legge grunnlaget for barnets liv. Vi skal sørge for at alle barn opplever trygghet, tilhørighet, mestring, inkludering og trivsel hver dag, i et stimulerende leke- og læringsmiljø. Leken er barnets naturlige uttrykksform og skal ha en fremtredende plass.

Barna i Solheimslie barnehage skal oppleve å bli møtt og anerkjent for den de er. De skal oppleve at de er medskaper av egen hverdag og at de blir hørt og forstått. Personalet har fokus på barns medvirkning både i planlegging, vurdering og i alle handlinger i hverdagen. Barna skal få tid og rom til å samtale en-til-en med den voksne. De skal få felles opplevelser, opplevelse av demokratiske prosesser og de skal være med å dokumentere egen hverdag.



2.1 Tilknytning

Tilknytning er de nære, emosjonelle bånd som dannes mellom barnet og dets omsorgsgivere. Foreldre og personalet i barnehagen utgjør barnets primære og sekundære omsorgsgivere. I nært og åpent samarbeid skal vi ivareta barnets psykiske og fysiske behov. Kvaliteten på tilknytningsrelasjoner barn erfarer i barndommen, danner grunnlaget for hvordan de senere i livet mestrer å danne relasjoner til andre. Det er viktig at personale skaper og tilrettelegger for god, trygg tilknytning for det enkelte barn.

Mål: Barnet har en trygg tilknytning til en eller flere ansatte i barnehagen

Kriterier: Sensitivt personale som toner seg inn til barnet
 Barnet velger selv tilknytningsperson
 Emosjonelt tilgjengelige voksne
 Tid til samtale med det enkelte barn og foreldrene

Tiltak: Alle nye barn får tildelt en tilvenningsperson
 Alle i personalet bruker prinsippene i ICDP
 Personalet bruker hjerteøvelse, for å sikre at alle barn har en voksen de er trygge på
 Personalet har kunnskap om trygghets sirkelen, og benytter seg av denne i arbeidet sitt



2.2 Lek

Leken er en viktig arena for barn. Det er gjennom lek barn bearbeider inntrykk og oppdager verden. Det som er viktig for oss å tenke på når vi legger til rette for lek er at det skal være gøy, barn leker fordi det er gøy.

Leken har mange uttrykksformer og kan føre til forståelse og vennskap på tvers av alder, språklige og kulturelle ulikheter. Lek stimulerer det verbale språket og åpner opp for samhandling og etablering av vennskap.

Vi legger til rette for lek som inkluderer alle barn. Barna skal gjennom lek oppleve at de er en del av et fellesskap. Gjennom regellek opplever barn samhold og samarbeid og vi erfarer at barn etablerer vennskap og fellesskap.

Mål: Barna i Solheimslie barnehage skal oppleve glede og fellesskap i lek

Kriterier: Barna får ro og gode rammer for lek over tid
Barn opplever fellesskap i lek
Barns behov blir ivaretatt i lek
Personalet er rollemodeller og er deltakende i barnas lek

Tiltak: Personalet har kunnskap om hvordan man legger til rette for lek som fremmer inkludering og fellesskap

Personalet er bevisste egen rolle i lek:

- deltakende
- sette ord på handlinger i leken
- videreutvikle lek med nye rekvisitter
- hjelpe barn til å komme inn i leken
- veilede i konfliktsituasjoner



2.3 Læring

I Solheimslie barnehage har vi et helhetlig syn på læring. Lek, læring, danning og omsorg bygger opp under barnas utvikling. I fellesskap skjer læring gjennom lek, hele dagen. Gjennom samhandling med andre skal barna bli selvstendige og støttende. Gjennom støtte fra personalet skal barna bli utfordret til å utvikle deres nysgjerrighet for å stimulere læring. Vi skal legge til rette for et godt læringsmiljø som stimulerer barnas nysgjerrighet. Vår metode for gode læringsmiljø vil være å fokusere på at alle barn har egenverdi. Der deres kompetanse, interesser og medvirkning blir ivaretatt, for å sikre inkluderende læring. Vi vil introdusere tema, materialer og redskaper som bidrar til meningsfull samhandling og utforskning.

Gjennom temaet «Kom og vær med meg» vil barna oppleve læring sammen med andre. Det handler om å lære av hverandre og sammen med andre. Vi har et stort mangfold blant barna og personalet som er en ressurs i dette arbeidet.

Mål: Barna møter personale som legger til rette for læring i fellesskap

Kriterier:

- Barna opplever mestring og progresjon
- Personalet utvider de tema barna er interessert i
- Personalet støtter barns nysgjerrighet og utforskertrang
- Personalet har kunnskaper om læringsmiljø
- Personalet bidrar til fellesskap i læringssituasjoner
- Personalet ser og møter barnas lærevilje

Tiltak:

- Barna får utfordringer utfra sitt utviklingsnivå
- Personalet stiller reflekterende spørsmål og gir barnet tid
- Personalet følger barnets initiativ
- Personalet legger til rette for undring rundt felles interesser og opplevelser
- Personalet gir barna nødvendig læringsstøtte
- Personalet tilrettelegger for læring i grupper



2.4 Barns medvirkning

I Solheimslie barnehage vil vi at organiseringen av barnehagens rom og planverk skal utformes med tanke på at barna skal ha den beste mulighet til å påvirke egen hverdag. Det beste virkemiddelet for å sikre barns medvirkning er at personalet er sensitive og lydhøre og at vi kjenner barnas ulike uttrykksformer og behov.

De uformelle samtalene har et ekstra fokus i hverdagen. Personalet har tilgang til materiell som støttebilder til barnesamtaler. «Også de yngste barna og barn som kommuniserer på andre måter enn gjennom tale, har rett til å gi uttrykk for sine synspunkter på egne vilkår. Barnehagen må observere og følge opp alle barns ulike uttrykk og behov». (Rammeplanen)

Barna skal oppleve at deres bidrag er viktige og at de har en reell innflytelse på innholdet i barnehagen. Barna skal få være aktive i utformingen av lekens innhold og rammer og de skal bli møtt med respekt og lydhøre voksne. Personalet observerer barnas interesser, hvordan de har det og de samtaler med barna om det de opplever. Dette legger grunnlaget for planlegging av det pedagogiske arbeidet

Mål: Barna i Solheimslie barnehage medvirker i egen hverdag

Kriterier: Barna opplever å ha en aktiv og medskapende rolle i hverdagen
Barna deler tanker og følelser
Personalet kjenner det enkelte barnets behov og uttrykksform godt
Barna får bli kjent med barn og voksne på tvers av hjemmeområder

Tiltak: Personalet tilpasser planer etter barnas behov
Samtaler med barn der alle får uttrykke seg
Observasjoner av barn som uttrykker seg nonverbalt
Personalet samtaler med barna om det de opplever i hverdagen
Barna er med og dokumenterer det de opplever
Personalet samarbeider på tvers gjennom å gi rom for lekegrupper nettopp på tvers av hjemmeområder



2.5 Vennskap og fellesskap

For å legge grunnlag for vennskap og fellesskap må barnehagens hverdag planlegges godt. I Solheimslien barnehage gir vi tid og rom for at barna skal få leke, samtale og undre seg sammen. Personalet hjelper barna til å se hverandre og fremsnakker andre barn. Alle barn skal oppleve å være betydningsfulle for felleskapet, og gjennom felles opplevelser og erfaringer legger personalet grunnlag for lek og fellesskap. Gode erfaringer gjennom trygge relasjoner, vennskap og fellesskap styrker barns selvbilde, øker trivsel og bidrar til positiv utvikling.

Mål: Barna i Solheimslien barnehage opplever at de er del av et inkluderende fellesskap

Kriterier: Barna inviterer hverandre inn i leken
Alle barn opplever å være en del av et fellesskap
Barna viser nysgjerrighet, glede og interesse for hverandre
Barna viser omsorg for hverandre

Tiltak: Personalet gir barna felles opplevelser
Personalet fremsnakker barna
Personalet støtter barnet i å sette egne grenser
Personalet støtter og veileder barna i å ta andres perspektiv og reflektere over egne og andres følelser og opplevelser



2.6 Mangfold

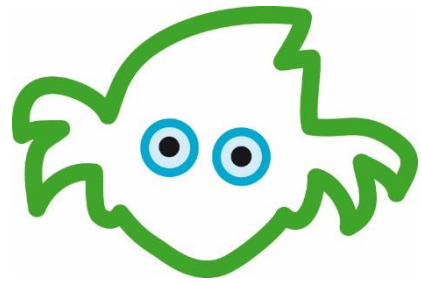
I vår barnehage er vi stolt over å ha et stort og rikt mangfold. I Solheimslie skal vi fremme barnets egenverdi og vi skal møte alle foreldre og barn med åpenhet og toleranse. Alle skal kjenne seg som en del av vårt fellesskap og bli verdsatt. Alle barn skal oppleve glede og mestring i det sosiale og kulturelle fellesskapet i vår barnehage. Vi skal fremme likeverd og likestilling.

Mål: I Solheimslie barnehage blir mangfold møtt med åpenhet og toleranse

Kriterier: Barna som tørr å være seg selv
Barn som opplever å delta i vårt fellesskap
Barn får leke og kle seg slik de vil, uten at kjønn kommenteres
Personal som viser interesse og respekt for foreldre og barnas synspunkter, levesett og bakgrunn.

Tiltak: Personal fremhever hvert enkelt barn for å styrke dens selvfølelse
Vi legger til rette for refleksjon rundt likheter og ulikheter
Personalet bygger gode relasjoner til alle familiene i barnehagen
Personalet har et godt samarbeid mellom barnehage og hjem
Bruk av barnelitteratur, musikk og lekemateriell som gjenspeiler mangfoldet i samfunnet.
Metoder i lek og aktivitet som er basert på inkluderende pedagogikk.
Arrangement som ivaretar merkedager fra ulike kulturer.





3.0 Barnehagens tema/prosjekt

Barnehagens tema «Kom og vær med meg»

Dette barnehageåret er årstemaet vårt: «Kom og vær med meg». Dette temaet faller naturlig inn under Bergen kommune sin målsetting for de kommunale barnehagene: «Livsmestring i det 21 århundre – medvirkende barn i lek og læring».

Gjennom «Kom og vær med meg!» skal barna oppleve et trygt og godt psykososialt barnehagemiljø som er preget av humor og glede. Å oppleve tilhørighet til og være en del av et inkluderende fellesskap er viktig for å ha det trygt og godt i barnehagen. Leken er barnas naturlige væremåte, og den viktigste arenaen for sosialt samspill med andre barn. I leken får barna erfaring i å utvikle sosiale ferdigheter som er viktig for å utvikle vennskap, oppleve fellesskap og livsmestring.

Alt starter med voksenrollen. Gjennom personalets deltakelse og tilrettelegging av et inspirerende og inkluderende lekemiljø vil vi styrke fellesskapet i barnehagen. Personalet skal ta utgangspunkt i observasjoner av barnas interesse og stemmer for så å inspirere, støtte opp under og bygge videre på det barna er opptatt av. Personalet skal også legge til rette for fellesskapsfølelse og samhold ved å lage felles referanserammer for lek og aktivitet. I dette legger vi at de voksne lager felles lekemiljø der flere barn kan leke sammen, det kan være butikklek, regelleker, konstruksjonslek for å nevne noe. Vi skal legge til rette for at barna utvikler gode relasjoner seg imellom og at de verdsetter å bli invitert inn i lek og samspill med andre.

Metodene vi skal bruke for å arbeide med «Kom og vær med meg» vil være varierte og tilpasset barnas alder. Hvert hjemmeområde vil tilpasse tema etter barnegruppens modning og interesser, og noen aktiviteter vil være felles i hele barnehagen. Rollelek vil ha en sentral plass på hele huset, med lekemateriell som er inspirerende til felleslek.



Mål: I Solheimslie barnehage skal barna delta i et inkluderende fellesskap der hvert enkelt barn skal oppleve å ha egenverdi

Kriterier:

- Barna opplever å være inkludert i et lekefellesskap
- Barn opplever glede, vennskap og fellesskap
- Barn viser omsorg for seg selv og andre
- Barna inviterer andre barn inn i lek og aktivitet
- Personalet følger barnets initiativ
- Personalet skal være gode språkmodeller
- Personalet anerkjenner alle barns forskjellige uttrykk
- Personalet løfter fram det enkelte barns styrker for de andre barna

Tiltak:

- Jevnlige felles sangsamlinger for barn og voksne
- Personalet legger til rette for ulike typer lek og lekemiljø som styrker samholdet mellom barn
- Tilstedeværende personale som er aktive deltakere i barnas lek både inne og ute
- Personalet hjelper barna å sette ord på følelser og handlinger i samhandling og lek med andre.
- Personalet bruker bøker, fortellinger og sanger som utgangspunkt til felles referanseramme
- Personalet legger til rette for varierte aktiviteter som støtter barns forståelse, undring, kreativitet, kommunikasjon og samarbeid
- Barnas interesser, erfaringer, innspill og initiativ er utgangspunktet for det det som er i fokus
- Personalet utvider leketema og lager gode rammer for samhold og samspill
- Hvilke tema og hvordan vi arbeider vil bli nærmere beskrevet i månedsskrivene til hjemmeområdene

3.1 Fagområder

Rammeplanens fagområder er ikke enkeltstående kompetanseområder, men områder som barna skal gis erfaring med via undring, utforskning og skapende aktiviteter. Barnas lek danner et viktig grunnlag for arbeidet med fagområdene.

Vi ønsker å bidra til at barn opplever gode barnehagedager, der opplevelser og erfaringer gir barn innsikt og forståelse av det de er opptatt av. Barnehagen skal ta utgangspunkt i barnas engasjement og bidrag, slik at fagområdene kan oppleves som meningsfull og morsom del av barnas hverdag. Barnas interesse for fagområdene skal stimuleres, og barnehagen skal bidra til å etablere et lærende fellesskap som verdsetter ulike uttrykk og meninger.

Alle fagområdene er inkludert når vi arbeider med temaet: «Kom og vær med meg»

Barnehagen fremmer skaperglede, engasjement og kreativitet gjennom arbeid med fagområdet **kunst, kultur og kreativitet**. Vi tilrettelegger miljøet (både ute og inne), og har ulike materialer tilgjengelig. Barna får bruke naturmateriale, maling, modeller kitt, digitale verktøy og mye mer i det kreative arbeidet.

Personalet i barnehagen bruker språket aktivt i samhandling med barn, både gjennom tale og kroppsspråk. Ved å jobbe med fagområdet **kommunikasjon, språk og tekst** opplever barna rikt språkmiljø. Dette gjelder gjennom planlagte og organiserte aktiviteter som høytlesning og samling med tilhørende sanger. Det gjelder også spontane hverdagsamtaler hvor vi snakker om det barna lurer på, er opptatt av, eller samtaler om hvordan de har det.

Når vi arbeider med fagområdet **kropp, bevegelse, mat og helse**, tilrettelegger vi for at barna skal få gode opplevelser med fysisk aktivitet. Barnehagen har et variert uteområde, motorisk rom, og et rikt nærområde bestående av både skog og fjell. Vi bidrar og motiverer til at barna spiser sunt og variert mat, og får grunnleggende forståelse for hvordan sunn mat bidrar til god helse. Barnehagen arbeider også med at barna skal få bli kjent med egen kropp, og utvikle bevissthet rundt egne og andres grenser.

I barnehagen arbeider vi med **antall, rom og form** på mange måter. Begreper som omhandler fagområdet, brukes i daglig lek som å bygge lego, tegne, telle, sortere, og når vi fyller bøtter og ulike former med akkurat nok sand for å lage sandkaker. På uteområdet og på tur ser vi på hvordan trær og blader har ulik størrelse, og vi lærer oss å gjenkjenne formen på surblad slik at vi kan finne de selv.

I arbeidet med fagområdet **etikk, religion og filosofi** markerer og har vi samtaler om ulike høytider i verdens religioner, med spesielt fokus på kulturer og land som er representert i barnehagen. Vi bruker musikk, bilder, video, og filosofiske samtaler i arbeidet. Fokuset er på å skape nysgjerrighet, toleranse og respekt.

Gjennom arbeid med fagområdet **natur, miljø og teknologi** bidrar barnehagen til at barna opplever glede når de ferdes i naturen og at de får en grunnleggende innsikt i miljøvern. Sammen med barna utforsker vi og undrer oss over naturens mangfold. Barna får erfaringer med og kunnskaper om dyr og planter, årstider og vær og bærekraftig utvikling.

Gjennom arbeid med fagområdet **nærmiljø og samfunn** går vi turer i nærområdet som for eksempel til Løvstien, Løvestakken og sentrum. Vi har jevnlig turer til fellesbiblioteket på Ny-Krohnborg. Barnehagen representerer et betydningsfullt møtested mellom det private og det offentlige rom, og mellom familie og samfunn. Vi bidrar til at barn møter verden utenfor familien med nysgjerrighet og tillit. Sammen med barna utforsker og eksperimenterer vi.

3.1.1 Språk som basiskompetanse

Språkutvikling har betydning for barns identitet og mulighet til å delta i fellesskap. Gjennom språk kan barn uttrykke egne tanker, meninger, behov og følelser. Vi skal legge til rette for gode arenaer for språkutvikling og språkstimulering gjennom hele barnehagedagen. Det gjelder uansett hvilket morsmål barna har. Det er viktig at alle får lik mulighet til å utvikle det norske språket, samtidig er vi opptatt av å bekrefte barnas morsmål slik at alle opplever at deres språk og identitet er betydningsfull. Vår viktigste metode i språkarbeid er lek og samhandling med hverandre. Personalet er rollemodeller og skal bruke språket aktivt i møte med barn i hverdagen. Å benevne, bruke tegn, gjenta, sette ord på følelser og tanker, og ved å bruke musiske aktiviteter er metoder vi benytter for å støtte opp om, og utvikle barnas språk og språklige bevissthet.

På biblioteket vårt får barna møte et variert utvalg av barnelitteratur som stimulerer språket på ulike måter. Vi er en stolt Lesefrø-barnehage, hvor familiene har tilbud om å låne bøker med seg hjem fra vårt bibliotek, med bøker på mange ulike språk representert i barnehagen. Vi oppfordrer alle foreldre til å snakke, lese, synge eller fortelle eventyr på eget morsmål til sine barn. Vi markerer morsmålsdagen hvert år og tilbyr lesing på språk representert i barnehagen. Vi har jevnlig felles sangsamlinger



Mål: Barna i Solheimslieen opplever et rikt språkmiljø hvor de kan uttrykke seg på sin måte i fellesskapet

Kriterier: Personalet bruker hverdagspråket aktivt med barna
Personalet bruker ulike uttrykksformer som sang, rim og regler
Litteraturen vi tilbyr i barnehagen inneholder ulike sjangre og språk
Personalet viser interesse for og anerkjenner barnets morsmål
Personalet gir rom for barns tanker, meninger, behov og følelser

Tiltak: Personalet tilrettelegger for språklige aktiviteter og er aktive deltagere i lek
Personalet støtter barna i å bruke språket til å løse konflikter og skape positive relasjoner
Personalet støtter barna i å setter ord på hva de opplever
Personalet leser jevnlig for alle barn
Vi er en Lesefrø-barnehage, i samarbeid med Bergen Offentlige Bibliotek, hvor vi tilbyr hjemlån av bøker på ulike språk til familiene i barnehagen.
Barna deltar i grupper hvor språklek står sentralt for å stimulere språk
Personalet bruker konkreter knyttet opp til tema, eventyr og visualiserer ved hjelp av bilder
Personalet benevner og støtter barn som ikke har verbalt språk gjennom bildekort, dagtavle og tegn til tale
Vi bruker ulike kartleggingsverktøy ved behov, bl.a. TRAS

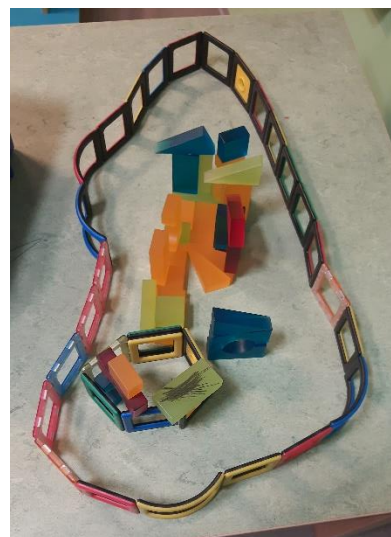
3.1.2 Matematisk kompetanse

Vi legger til rette for at barna gjennom lek, utforsking, eksperimentering og i hverdagssituasjoner får utvikle sin matematiske kompetanse. Det at personalet bruker språket aktivt og bevisst gjennom hele dagen vil ha påvirkning på barnas utvikling av det matematiske språket.

Mål: Barna har rike erfaringer som gir dem et innhold og forståelse for matematikken vi omgir oss med.

Kriterier: Barna møter et nysgjerrig personale som undrer seg sammen med dem
Barn og personale bruker plasseringsord
Personalet har kunnskap om utvikling av matematisk språk
Personalet støtter barna i lek og aktiviteter med digitale verktøy

Tiltak: Barn og personale er oppmerksomme på formene vi omgir oss med inne og ute
Personalet bruker det matematiske språket aktivt i hverdagen
Barna deltar i utforsking og gjennomfører ulike eksperimenter
Personalet tilbyr barna digitale verktøy som fremmer matematisk kompetanse, for eksempel programmering med roboter



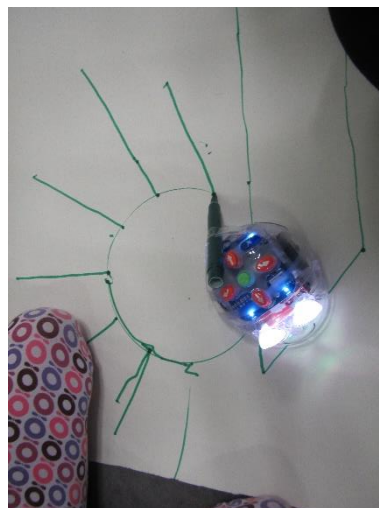
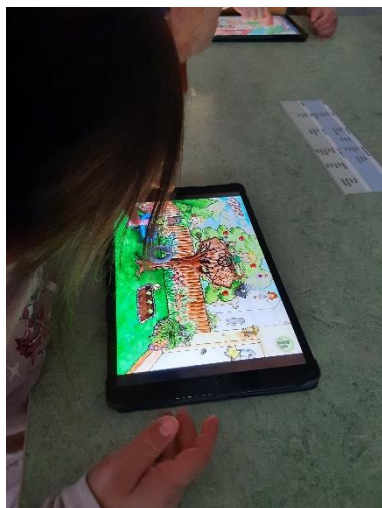
3.2 Digitale verktøy

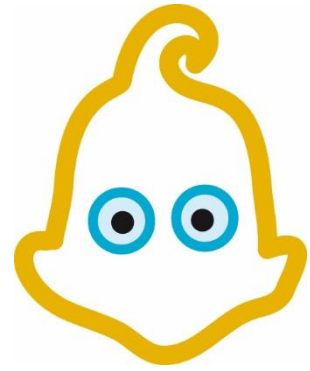
Vi ser at digitale verktøy påvirker barns utvikling på mange positive måter. Digital kompetanse er en av nøkkelkompetansene for livslang læring.

Å jobbe med digitale verktøy skal stimulere barns undring, nysgjerrighet og motivasjon for problemløsning sammen med andre. De skal samarbeide, stille spørsmål, resonnere, argumentere, reflektere og tenke kritisk. Vi ønsker å følge den teknologiske utviklingen til samfunnet og bruker digitale verktøy i barnehagen.

I barnehagen har vi ulike roboter, nettbrett, digitalt mikroskop, innspillingsklyper og kamera. Vi har verktøy som kan brukes sammen med barna, inne og ute, i kreativ lek.

I barnehagen skal barna få begynnende digital dømmekraft. Vi skal blant annet ha et særlig fokus på fotografering, barn og ansatte skal spørre om å ta bilder og alle skal bli respektert på et nei. Barna og personalet skal få medvirke i å bestemme over sine egne bilder





4.0 Barnehagen som lærende organisasjon

For at barnehagen skal være i utvikling legger vi til rette for lærende prosesser og refleksjonsoppgaver for hele personalgruppen. Vi benytter ulike metoder for refleksjon og felles tid til planlegging for å sikre felles forståelse for våre mål og kriterier i det pedagogiske arbeidet og barnehagens samfunnsmandat. Videre bruker vi hjemmeområdemøter, ledermøter, personalmøter og planleggingsdager til kompetanseheving, refleksjon og ulike former for prosessarbeid. I tillegg er tilbakemelding, veiledning og systematisk vurderingsarbeid viktige arbeidsmetoder for å sikre utvikling. Rammeplan for barnehager, kvalitetsutviklingsplanen og barnehagens årsplan er våre arbeidsverktøy.

4.1 Barnehagens utviklingsarbeid

Solheimslie barnehage er en forskerbarnehage i samarbeid BARNkunne, senter for barnehageforskning, ved Høgskulen på Vestlandet. Målet for dette prosjektet, som heter EXPED-LAB (Exploration and Pedagogical Innovation Laboratory), er at samarbeidet mellom barnehager og forskere skal støtte opp under barnehagenes arbeid med å utvikle ny og aktuell kunnskap for barnehagesektoren. Barnehagen får tett oppfølging og muligheter til systematisk forsknings- og utviklingsarbeid. Vi vil i prosjektet opprettholde arbeidet med å utvikle foreldresamarbeidet til beste for barna.

Barnehagelovens kapittel 8 «Psykososialt barnehagemiljø» vil være barnehagens utviklingsområde det kommende barnehageåret. Vi vil ha fokus på hvordan vi skal jobbe forebyggende slik at alle barna opplever å ha et trygt og godt barnehagemiljø. Barnehagen skal være et trygt og utfordrende sted der barna får prøve ulike sider ved samspill, fellesskap og vennskap i trygge rammer og omgivelser, og hvor alle føler seg sett og inkludert. I dette arbeidet vil vi jobbe med temaer som omhandler hvordan personalet kan fremme og utvikle et trygt og godt barnehagemiljø, hvordan vi skal forebygge, avdekke og håndtere mistriksel og krenkelser. Vi ønsker å involvere foreldrene slik at vi kan styrke samarbeidet mellom hjemmet og barnehagen og på denne måten bidra til at alle barn har det trygt og godt i barnehagen vår.

4.2 Dokumentasjon, vurdering og oppfølging

4.2.1 Dokumentasjon

For å dokumentere utviklingsarbeidet vil vi benytte praksisfortellinger, observasjonsskjema og barnesamtaler. Disse tre dokumentasjonsmetodene vil brukes innad i barnehagen for felles refleksjon i personalgruppen.

4.2.2 Vurdering

Lederteamet har hovedansvaret for å drive utviklingsprosjektet. Dette innebærer at vi vurderer innholdet, arbeidsmetodene og gjør tilpasninger underveis.

Vi er opptatt av at vi skal ha hele personalgruppen med i prosessen, vi bruker derfor jevnlig møter til refleksjon over egen praksis og bygger videre utvikling på dette.

4.2.3 Oppfølging

Gjennom hele barnehageåret skal vi arbeide systematisk med å observere, dokumentere og reflektere over egen praksis. Barnas interesser og innspill vil være utgangspunkt for vår tilrettelegging. Vi reflekterer over egen praksis og justerer oss ut fra vårt ståsted og mot ønsket praksis. Konklusjonene fra utviklingsarbeidet brukes internt i barnehagen og gjennom felles refleksjon og justering av praksis legger vi grunnlag for videre arbeid.

4.3 Barn og foreldres medvirkning i utviklingsarbeidet

Barnas opplevelser er viktig i vårt arbeid i barnehagen. Barnesamtaler og ulike observasjonsmetoder blir brukt for å hente inn barnas opplevelser og stemme, funn her blir brukt til refleksjon i personalgruppen.

Foreldrene er alltid velkommen til å komme med sine innspill, og til å stille spørsmål ved det vi jobber med i barnehagen. I formelle settinger som foreldremøter og foreldresamtaler ber vi om tilbakemeldinger på hvordan de opplever at vi arbeider med foreldresamarbeidet spesielt. I tillegg bruker vi resultatet fra den nasjonale foreldreundersøkelsen og det systematiske vurderingsarbeidet som barnehagen gjennomfører.





Del to

I. Barnesyn og læringssyn

I Solheimslien barnehage møter vi barn med et syn på at alle mennesker er likeverdige, uavhengig av alder, språk, livssyn og kulturbakgrunn. Vi ser på barn som subjekt og de blir møtt av personale som anerkjenner dette og som viser det i sine holdninger og handlinger. Vi gir barna mulighet til å danne en sunn selvfølelse.

Barna er aktivt deltakende og medskapende i egen hverdag. I samspill med barna skal personalet kunne forstå og tolke det barna signaliserer. På denne måten kan barna være med å medvirke og ha medbestemmelse i sitt liv i barnehagen, uavhengig av alder og uttrykksform. Barna får støtte i å uttrykke sin mening, delta i planlegging og vurdering, og vi er sensitive og åpne for barns innspill og ser på dem som reelle aktører i barnehagens virksomhet.

Leken er barnas naturlige væremåte og personalet har kunnskap om hvordan barn lærer. Barn er nysgjerrige, lærende og meningsseekende. De lærer gjennom egne oppdagelser og undring i fellesskap med andre.



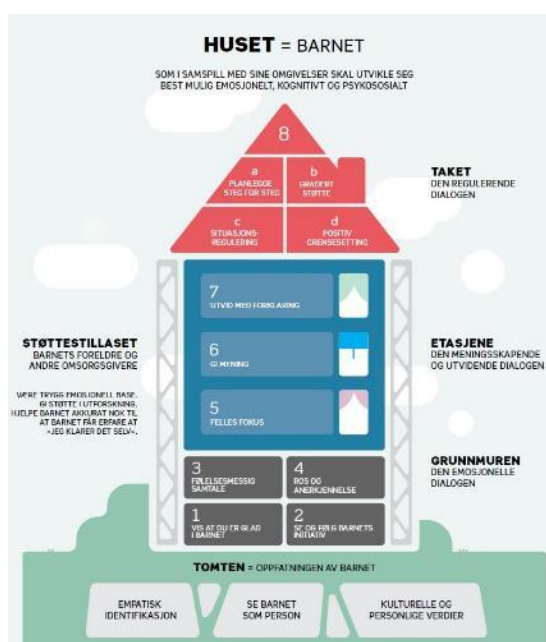
II. Pedagogisk relasjonskompetanse

Pedagogisk relasjonskompetanse handler om voksenrollen i møte med barn. Hvilke ferdigheter, evner, kunnskaper og holdninger har personalet for å møte barnegruppen og det enkelte barnet. Personalet skal være sensitive når vi toner oss inn til hvert enkelt barn. Det er vårt ansvar å justere oss til barnet og imøtekomme dets behov og ønsker, og bygge og vedlikeholde relasjonen.

For å sikre at hele personalet har en felles forståelse for hva dette innebærer bruker vi sensitiviseringsprogrammet International Child Development Program (ICDP). ICDP er allmennpedagogisk og brukes i over 40 land. Det er bygget opp etter FN's barnekonvensjon og har et humanistisk menneskesyn. Det er fokus på likeverdige relasjoner mellom barn og voksne. Barnet skal bli sett, hørt og verdsatt for den de er samtidig som den voksne ikke skal fratas lederskapet. Grunntanken vår er at barn har samme behov som voksne, men at barnet trenger støtte og veiledning fra omsorgsgiverne når de er under utvikling.

I ICDP jobber vi med 8 tema for godt samspill. Når vi jobber med barnet (huset) begynner vi å jobbe med oppfatningen av barnet (tomten). De fire første temaene består av den emosjonelle dialogen (grunnmuren). Her jobber vi med tilknytningen og tryggheten i relasjonen. Tema 5-7 er den meningssskapende og utvidete dialogen (etasjene). Dette handler om å skape felles oppmerksomhet og opplevelser sammen med barnet. Tema 8 er den regulerende dialogen (taket). Dette temaet består av fire deler og handler om hvordan vi setter grenser for barna.

De pedagogiske lederne, pedagogisk konsulent og styrer er sertifisert i ICDP, og veileder øvrige personalet i metoden.



III. Danning gjennom omsorg, lek og læring

Danning er en livslang prosess som skjer i samspill mellom personalet og barn i barnehagen. I møte med andre mennesker utvikler barn en evne til å reflektere over egne handlinger og væremåte. De lærer seg selv å kjenne samtidig som de forstår mer av hvordan vi skal være mot hverandre.

I Solheimslie barnehage ser vi på danning i et nåtidsperspektiv der vi ønsker at barna skal få medvirke i egen hverdag, ha gode opplevelser, få gode relasjoner, oppleve tilhørighet og ha det bra med seg selv. Det er viktig for oss å tilrettelegge for aktiviteter og rutiner i hverdagen som oppleves meningsfulle for det enkelte barn og barnegruppen.

Vi vil ivareta hvert enkelt barn som individ og det skal være rom for å uttrykke sine følelser, meninger og tanker sammen med andre. Barna skal lære å bli mer selvstendig ved å øve på å ta egne valg, oppleve mestring og lære seg selv å kjenne ved å prøve og feile. En del av identitetsbyggingen handler om å ha tro på seg selv og samtidig være rustet til å møte motgang. Målet er at barna opplever at de er verdifulle medlemmer av et fellesskap og utvikler en evne til å være nysgjerrig på omverden.

For å bli opplært til demokrati er det viktig at prosessen starter allerede i barnehagen. Her legges grunnlaget for demokratiske tankemønstre gjennom egne erfaringer og opplevelser, og barna skal få mulighet til å øve på å ta egne beslutninger og bli utfordret på kritisk tenking. Et eksempel på dette er å jobbe med digital dømmekraft.

Personalet skal legge til rette for at barna opplever fellesskap i hverdagen, både gjennom naturlige situasjoner som måltid og i planlagte aktiviteter der vi tilrettelegger for ulike samspill.

Barna skal få uttrykke seg gjennom lek og oppleve at leken har en viktig plass i hverdagen. Gjennom lek og samhandling med andre vil vi støtte barn i å handle omsorgsfullt og gjøre etiske begrunnede valg. Gjennom for eksempel konfliktløsning i lek lærer barna å stå opp for seg selv og å inngå kompromiss.

Personalet har et spesielt ansvar som gode rollemodeller for barna. Vi skal være bevisst på at barna ser våre handlinger og lærer av disse. Vi skal også være en trygg base og en støtte for barna i deres opplevelser i barnehagen.



IV. Progresjon i barnehagens pedagogiske innhold

Vi skal være en barnehage som er preget av barns medvirkning og nysgjerrighet. Det enkelte barn skal møte utfordringer med utgangspunkt i egne interesser, kunnskaper og ferdigheter. Personalet er deltagende i barnas lek og observere for å jakte på barnas interesser og bidra til å opprettholde og utvide lek og læring.

Vi er en hjemområde barnehage og det innebærer at alt areal er felles. Dette fører til at vi må tilpasse det fysiske miljøet til alle aldersgrupper, samtidig som vi sikrer progresjon i det leke- og læringsmiljøet som tilbys barna.

V. Overganger

a. Tilvenning i barnehagen

I Solheimslien barnehage sier vi at den enkelte familie skal være med på å bestemme hvor lang tid som trengs og hva den enkelte familie har mulighet til når barnet begynner sin tilvenning i barnehagen. Her er det store forskjeller. Om foreldre har mulighet til å være sammen med barnet flere dager er det bare en fordel. Dette avtales med barnets pedagog.

Når barnet startet i barnehagen snakker vi ofte om å ha tilvenningstid. For oss er det også viktig å skille mellom tilvenningsperson og tilknytningsperson. Tilvenningsperson er noe vi i barnehagen har valgt for barnet, men tilknytningsperson er noe barnet velger selv. Vi er opptatt av at barnet skal få medvirke i sin hverdag og for oss er det viktig at barnet får velge sine trygghetspersoner.

Når barnet starter hos oss får det tildelt en tilvenningsperson, en primærkontakt som barn og foreldre vil bli ekstra godt kjent med de første ukene. I tillegg vil det være en pedagog som har spesielt ansvar for barnet og foreldresamarbeidet. Denne vil tilby foreldre en startsamtale en av de første dagene. Gjennom start samtalen ønsker vi å bli best mulig kjent med barnet og familien. Hvilke ressurser har familien og hvilke forventinger har foreldrene til oss i barnehagen. Vi stiller spørsmål innenfor tema som helse, hverdag og samspill i familien, nettverk, vold og overgrep.

Vi ser på trygghet som essensielt i en utviklende relasjon. Vi legger vekt på forskning og teori og legger ICDP og trygghetssirkelen til grunn i vår rolle som trygge voksne i barnehagen. Samtidig som vi trygger barna skal vi også trygge foreldrene og starte et samarbeid bygget på gjensidig respekt og tillit.

b. Overganger og sammenheng innad i barnehagen

Solheimslien er en barnehage med to hjemmeområder for barn 0-3 år og ett hjemmeområde for barn 3-6 år. Det betyr at barna opplever en overgang innad i barnehagen fra liten til stort hjemmeområde når de fyller tre år. Selv om det fysiske miljøet og personalet er kjente for barna, vil dagsrytmen og innholdet i dagene være ulike. Derfor er det viktig med tiltak som sikrer en god overgang som oppleves trygg for barna.

Foreldre vil motta skriftlig informasjon om hva som vil være annerledes. En stor overgang er at det er hele turdager og lengre tid til lek ute. Den største overgangen som barn og foreldre vil merke er at det etter fylte tre år regnes seks barn per ansatt, i stedet for tre barn per ansatt. Hjemmeområdet har flere barn og det kan til tider være vanskeligere å treffe den ansatte en ønsker å snakke med. For barnet er det spennende å få være med på noe av det en tidligere bare har sett på avstand. Det er mange inntrykk, på samme måte som når en starter i barnehage for første gang, så foreldre må være forberedt på at barnet er mer trøtt og sliten i starten. Vi anbefaler at en ikke har for store endringer hjemme på samme tid som i barnehagen. Et eksempel kan være at en ikke slutter med soving på dagtid, eller bleier, samtidig som barnet bytter hjemmeområde. Vi anbefaler foreldre å forsøke dette før eller etter at barnet har blitt trygg på sin nye hverdag.

c. Samarbeid og sammenheng med skolen

Barna skal oppleve at det er en sammenheng når de går fra barnehage til skole, og de skal oppleve denne perioden som positiv. Det er knyttet mye spenning og forventninger til det å begynne på skolen. Vi har fokus på at barna skal få opplevelser og erfaringer som støtter deres utvikling av positiv selvfølelse, og som gir de en god språkutvikling med spesielt fokus på å legge mening i begreper.

Barna vil det siste året få være med på ulike aktiviteter som å besøke museum og bli kjent i byen vår. Vi har tett samarbeid med nabobarnehagene, og barna fra flere barnehager får møtes flere ganger i løpet av året. Dette for å gi barna mulighet til å knytte vennskap med flere som skal starte på skolen neste høst.

Vår nærskole er Ny-Krohnborg skole og det er her de fleste barna hos oss begynner på skolen. Vi har et tett samarbeid med SFO og avdelingsleder på småskoletrinnet. En dag før sommeren får barna besøke lokalene til SFO og de får se på klasserom, gymsal og utelekeplassen. Selv om en ikke skal begynne på denne skolen vil barnet få et innblikk i hva skole er. Les mer i Bergen kommunes plan for samarbeid og sammenheng mellom barnehage og skole og SFO.



VI. Foreldremedvirkning

Samarbeid mellom barnehage og hjem foregår på mange ulike nivå. Den daglige kontakten mellom hjem og personalet er en viktig arena for å skape trygghet og tillit til hverandre. Vi ønsker at alle foreldre skal oppleve seg sett, hørt og respektert. For å oppnå dette har vi fokus på dialog og medvirkning der vi er opptatt av barnets og barnegruppens beste.

Vår måte å kommunisere med foreldre kjennetegnes ved respekt, anerkjennelse og åpenhet. Med dette mener vi at vi har respekt for at det er foreldrene som er eksperter på egne barn. Det er de som kjenner barnet best og vi skal jobbe sammen til beste for barnet. Vi lytter til det foreldrene kommer med og vi anerkjenner deres meninger og holdninger, samtidig som vi holder ved barnehagens verdier.

Når barnet starter i barnehagen blir foreldrene invitert til en startsamtale med sin pedagog. Etter dette tilbys alle to samtaler i året, der vi snakker om barnets trivsel og utvikling. Foreldre eller personalet kan gjennom hele året ta initiativ til flere samtaler dersom det er behov for det.

Ulike sammenkomster i barnehagen gir en mulighet for foreldre å bli bedre kjent med det indre liv i barnehagen og med andre foreldre. Deltagelse på møte for foreldre, i foreldrenesarbeidsutvalg (FAU) og barnehagens samarbeidsutvalg (SU) gir muligheter for medvirkning og til å bidra til et godt samarbeid. FAU representanter er synlige på alle arrangementer i barnehagen og skal hele tiden jobbe aktivt, sammen med styrer, for at alle foreldrene skal føle seg trygge og velkommen i barnehagen. Det skal oppleves at SU hele tiden jobber for at barnehagen skal gi alle barn og foreldre det beste tilbudet de kan få.

Pedagogene i barnehagen har ansvar for at det pedagogiske innholdet og hverdagen blir dokumentert og formidlet ut til alle foreldre gjennom hele året. Dette gjøres via Vigilo og på vegger i barnehagen.

VII. Bærekraftig utvikling

Bærekraft betyr i praksis at vi skal levere langsiktig verdiskapning til fremtiden, og få dekket våre grunnleggende behov uten å ødelegge fremtidige generasjoners mulighet til å dekke sine. For å nå dette må vi legge til rette for at barna klarer å ta vare på naturen, hverandre og ikke minst seg selv.

Rammeplanen sier at «barna skal lære å ta vare på seg selv, hverandre og naturen. Bærekraftig utvikling omfatter natur, økonomi og sosiale forhold og er en forutsetning for å ta vare på livet på jorden slik vi kjenner det. Barnehagen har derfor en viktig oppgave i å fremme verdier, holdninger og praksis for mer bærekraftige samfunn».

«Det handler om å tenke og handle lokalt, nasjonalt og globalt. Barnehagen skal bidra til at barna kan forstå at dagens handlinger har konsekvenser for fremtiden».

«Barnehagen skal legge grunnlag for barnas evne til å tenke kritisk, handle etisk og vise solidaritet. Barna skal gjøre erfaringer med å gi omsorg og ta vare på omgivelsene og

naturen. For samiske barn betyr dette å leve i samklang med, nyttiggjøre seg av og høste av naturen».

Vi vil arbeide for at barna skal lære å forstå seg selv, og forstå seg selv som en del av et fellesskap. Vi starter med det nære, «meg selv og de nærmeste». Vi skal, gjennom å være forbilder, vise vei og veilede barna i samspill med hverandre. Barna skal lære å ta vare på og bry seg om hverandre og andre selv om de er ulike seg selv.

Videre vi vil at barna skal lære at vi kan bidra til å ta vare på naturen gjennom at vi rydder opp etter oss på tur, og gjennom å sortere avfall. Vi skal også arbeide for å ta vare på de verdiene vi har. Vi reparerer og setter i stand bøker og leker.



VIII. Psykososialt barnehagemiljø

Det er forankret i Barnehageloven at alle barn har rett til et trygt og godt barnehagemiljø. I dette ligger det at alle ansatte i barnehagen er forpliktet til å gripe inn når et barn i barnehagen utsettes for krenkelser, og videre at barnehagen skal jobbe forebyggende for å skape et varmt og inkluderende fellesskap.

Under plikten til å sikre at barn og unge har et trygt og godt psykososialt barnehagemiljø, følger det fire delplikter:

- plikten til å følge med
- plikten til å melde
- plikten til å undersøke
- plikten til å sette inn egnede tiltak

Arbeidet med det psykososiale barnehagemiljøet er et kontinuerlig arbeid som er retningsgivende for barnehagens kvalitetsutviklingsarbeid og grunnleggende for alt vi gjør i barnehagen, både i samspill med barna, samarbeid med foreldre og innad i personalgruppen.

Barnehagen har en lokal handlingsplan for å sikre systematikk i arbeidet med det psykososiale barnehagemiljøet. Handlingsplanen gjennomgås i personalgruppen årlig.

Det psykososiale barnehagemiljøet er videre tema på foreldremøte, foreldresamtaler og i SU ved oppstart av hvert barnehageår.

For å sikre at alle barn har et trygt og godt psykososialt barnehagemiljø må vi som arbeider i Solheimslie barnehage både arbeide forebyggende og vi må ha kunnskap om hva vi skal gjøre når vi har mistanke om at et barn ikke har et trygt og godt i barnehagen. I det

forebyggende arbeidet har vi fokus på at personalet er deltagende i lek og som viser omsorg for alle. Personalet må kjenne barna godt og være god på å hjelpe barna i å finne felles fokus og hjelpe de i konfliktsituasjoner. Personalet bruker barnesamtaler i tillegg til andre systematiske observasjoner for å ha god oversikt over alle barnas psykososiale miljø. Videre arbeider vi med våre verdier og holdninger, vi bruker praksisfortellinger og refleksjon for egen og felles utvikling. Vi har som mål at alle i personalet har deltatt på ICDP grupper, et sensitiveringsprogram, som skal gjøre den enkelte i stand til å se barnet som subjekt i en likeverdig relasjon. I tillegg må den enkelte ansatte være bevisst sitt kroppsspråk og stemmebruk, og bruke kunnskapen de har for å fremme et godt psykososialt miljø for alle. Barnehagen har også et eget ressursteam som har jevnlig møter der det psykososiale barnehagemiljøet er hovedtema.

Samarbeidet mellom hjemmet og barnehagen er viktig for å sikre at alle barna har det bra. Vi legger til rette for et tett samarbeid med foreldrene i det forebyggende arbeidet. Det at en er bevisst hvordan man snakker om og behandler andre, er like viktig at skjer hjemme som i barnehagen.

Alle voksne som er innom barnehagen har ansvar for å handle dersom man mistenker at et barn ikke har et trygt og godt psykososialt barnehagemiljø, det kan være ved å gripe inn dersom et barn i barnehagen blir utsatt for en krenkelse eller ved å varsle styrer dersom man mistenker at et barn ikke har det trygt og godt i barnehagen. Personalet har et særlig ansvar, men også andre som er innom barnehagen som vikarer, studenter, lærlinger, renholdere og vedlikeholdstekniker har ansvar for å gripe inn. Vi har rutiner for å informere alle som er i barnehagen om hvordan de skal gå frem når de mistenker at et barn ikke har et trygt og godt barnehagemiljø.

IX. Barns seksuelle helse

Plan for seksuell helse, seksualopplysning og seksualitetsopplæring ble vedtatt av bystyret i april 2019, og er utarbeidet med formål om å sikre en helhetlig innsats for å styrke barn og unges seksuelle helse. Planen peker blant annet på barnehagen som en viktig arena for å sikre kunnskap og nødvendig kompetanse om kropp og seksualitet. Slik kan barnehagen styrke barnas begrepsapparat og danne grunnlag for positive holdninger knyttet til selvfølelse, identitet, egenverd, kropp, følelser og grenser. Videre skapes åpenhet og respekt for mangfold og variasjoner i familieformer og kjønnsuttrykk, noe som kan bidra til å forebygge fordommer og diskriminering.

Grunnlaget for god seksuell helse legges allerede tidlig i småbarnsalder. Bevissthet knyttet til barns seksuelle utvikling og kunnskap om hvordan denne kan komme til uttrykk i lek og atferd, er viktig for å kunne møte dette på en konstruktiv måte. Siden barnehagepersonale og foreldre har et felles ansvar for å ivareta barnets trivsel og utvikling, er det naturlig at barns seksuelle helse også er tema både i foreldresamtaler og på foreldremøter.

I Solheimslie Barnehage har vi som mål at ethvert barn skal kjenne seg selv og egen kropp. Vi ønsker at barna skal være i stand til å sette grenser for seg selv. I arbeid med dette kommer vi til å ta utgangspunkt i boken «Jeg er meg! Min meg» skrevet av Eli Rygg og Margrete Wiede Aasland. Der er det skrevet om hvordan man kan gi barna et bevisst forhold til kroppen sin. Boken gir personalet i barnehagen økt kunnskap om hvordan man støtter barna for å ha et naturlig forhold til egen kropp.



Solheimslien barnehage

Solheimslien 12

5056 Bergen

[www: Bergen kommune - Solheimslien barnehage](http://www.Bergen.kommune-Solheimslien.barnehage)



**BERGEN
KOMMUNE**