



BERGEN
KOMMUNE

ÅRSPLAN 2024 – 2025



Eldsbakkane Barnehage



Forord

Barnehagene i Bergen kommune utarbeider sine årsplaner i samsvar med kravene til årsplan slik de er beskrevet i barnehageloven og forskrifter. Ny rammeplan for barnehagens innhold og oppgaver trådte i kraft fra 1.august 2017 og er en forskrift til barnehageloven.

Kvalitetsutviklingsplanen for kommunale barnehager 2018-2021 (23)

«Sammen for kvalitet – lek og læring» beskriver eiers lokale tilpasninger til rammeplanen og prioriteringer for gjeldende periode.

Hovedsatsningsområdet i kvalitetsutviklingsplanen er «Grunnlag for livslang læring i det 21. århundre». Planhierarkiet er synliggjort i modellen.

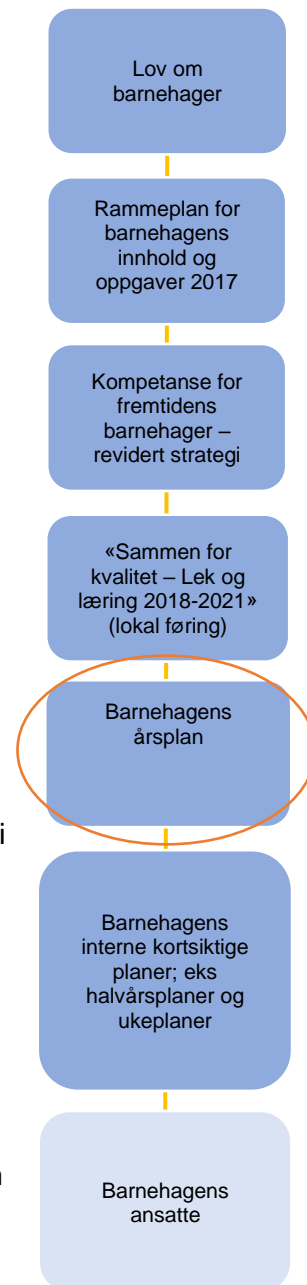
Årsplanverket til de kommunale barnehagene i Bergen kommune er delt i to:

- **Del en** beskriver mål og aktiviteter for årets satsinger og gir informasjon om hvordan disse følges opp, dokumenteres og vurderes. Årsplanen del en har et tidsperspektiv på 1 år og følger barnehageåret.
- **Del to** beskriver barnehagens satsninger og arbeid på et mer grunnleggende og generelt nivå. Årsplanens del to inneholder informasjon om hvordan barnehagen vil arbeide med danning gjennom omsorg, lek og læring for å fremme barns allsidige utvikling i samarbeid og forståelse med barns hjem. Videre redegjør barnehagen for hvordan det arbeides med progresjon i barnas pedagogiske tilbud gjennom hele barnehageløpet.

Som barnehageeier er vi ansvarlig for at barn i våre barnehager får en god start på et livslangt læringsløp. Godt planleggingsarbeid gjennom felles planmaler er utgangspunkt for utnyttelse av kollektiv kapasitet. Årsplanen utarbeides i samarbeid mellom barnehagens ansatte, barn og foreldre og danner grunnlag for pedagogisk innhold, aktiviteter og samhandling gjennom året. Årsplanen er et arbeidsredskap for personalet og dokumenterer barnehagens valg og begrunnelser. Årsplanen gir informasjon om barnehagens pedagogiske arbeid til myndighetsnivåene, barnehagens samarbeidspartnere og andre interesserte.

BERGEN KOMMUNE

Etat for barnehage

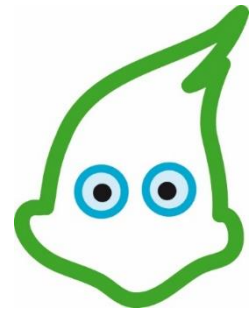


Innhold

Visjon og mål	5
Visjon – En mangfoldig barnehage av høy kvalitet for alle barn	5
Verdier	5
Mål	5
1.0 Barnehagens innledning	6
1.1 Struktur og organisering	6
1.2 Metodevalg	7
1.3 Kjerneverdier	8
1.3.1 Ser barnet	8
1.3.2 Varme	8
1.3.3 Inkluderende	8
2.0 Livsmestring for det 21. århundre	9
– medvirkende barn i lek og læring	9
2.1 Tilknytning	9
2.2 Lek	10
2.3 Læring	10
2.4 Barns medvirkning	11
2.5 Vennskap og felleskap	11
2.6 Mangfold	12
3.0 Barnehagens tema/prosjekt	13
3.1 Fagområder	13
3.1.1 Språk som basiskompetanse	13
3.1.2 Matematisk kompetanse	14
3.2 Digitale verktøy	15
4.0 Barnehagen som lærende organisasjon	16
4.1 Barnehagens utviklingsarbeid	16
4.2 Dokumentasjon, vurdering og oppfølging	17
4.2.1 Dokumentasjon	18
4.2.2 Vurdering	18
4.2.3 Oppfølging	18
4.3 Barn og foreldres medvirkning i utviklingsarbeidet	18
I. Barnesyn og lærings syn	19
II. Pedagogisk relasjonskompetanse	20

III.	Danning gjennom omsorg, lek og læring	20
IV.	Progresjon i barnehagens pedagogiske innhold	21
V.	Overganger	21
a.	Tilvenning i barnehagen	22
b.	Overganger og sammenheng innad i barnehagen	23
c.	Samarbeid og sammenheng med skolen	24
VI.	Foreldremedvirkning	24
VII.	Bærekraftig utvikling	25
VIII.	Psykososialt barnehagemiljø	25
IX.	Barns seksuelle helse	27





Visjon og mål

Visjon – En mangfoldig barnehage av høy kvalitet for alle barn

I en mangfoldig barnehage av høy kvalitet skal barn få utfolde skaperglede, undring og utforskertrang. Barna skal utvikle grunnleggende kunnskaper og ferdigheter med utgangspunkt i egne forutsetninger og interesser.

Verdier

Det er utviklet et verdigrunnlag som skal sikre det enkelte barn trygghet, læring og utvikling i hverdagen. Verdigrunnlaget består av *varme, ser barnet og inkluderende*. Verdiene gir retning for det pedagogiske arbeidet og samhandlingen med barn og foresatte. Barnehagene beskriver i kapittel 1 hva de legger i disse verdiene.

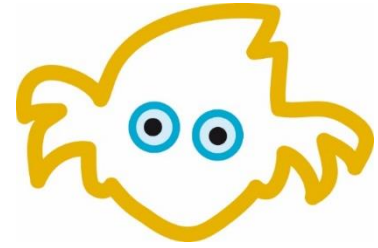
Mål

Bergen kommune ønsker som eier å gi retning for de kommunale barnehagene gjennom målsettingen:

Livsmestring for det 21. århundre – medvirkende barn i lek og læring

Grunnlaget for trivsel, livsglede, mestring og følelse av egenverd legges i tidlig barndom og barnehagen har en sentral plass i dette. Livsmestring handler også om å møte motstand, håndtere utfordringer og være utholdende. Våre barnehager skal kjennetegnes ved at barnet:

- Opplever vennskap og fellesskap
- Erfarer trygghet og tilknytning til personalet
- Opplever spenning og glede i variert lek
- Er aktivt og medskapende i lek og læring
- Bruker sin kreativitet og søker utfordringer i lek og læring
- Blir møtt på sine uttrykk, sin undring og utforskertrang
- Opplever en barndom preget av mangfold, likeverd og respekt
- Utvikler sin språkkompetanse og sin matematiske kompetanse



1.0 Barnehagens innledning

1.1 Struktur og organisering

Eldsbakkane barnehage har fire avdelinger, to avdelinger med barn fra 0 – 3 år og to avdelinger med barn fra 3 – 6 år. For barnehageåret 2024 - 2025 er vi er 53 barn frem til desember og 12 ansatte med styrer, og totalt sett følger fordelingen av personalet både bemannings- og pedagognorm.

Barnehagen har to etasjer, med småbarnsavdelingene nede og storbarnsavdelingene oppe. I tillegg til avdelingene har barnehagen fellesareal som kjøkken, aktivitetsrom med hinderløypeutstyr, madrass og klatrevegg. Gjennom utnyttelse av fellesareal har vi også mulighet til å fokusere på tett samarbeide mellom avdelingene. Dette mener vi styrker fagmiljøet og gir mulighet for vennskap på tvers av avdelingene.

Dagsrytme i Eldsbakkane barnehage:

- 07:00: Barnehagen åpner
Lek på avdelingene for Or og Bjørk / Lek ute for Ørner, Ugler og Spurver.
- 08.30: Frokost.
- 09.00: Team nede har samling/aktiviteter før de gjør seg klar for å gå ut.
Team oppe har grupper inne og ute, aktiviteter og lek.
- 11.30: Lunsj, team nede
Hviletid / sovetid etterpå.
- 12:00: Lunsj, team oppe
Utetid / innetid etter lunsj.
Hviletid / sovetid etter lunsj.
- 14:30: Fruktmåltid, team nede
Lek på fellesrom / avdeling / ute og aktiviteter etterpå.
- 15:00: Fruktmåltid, team oppe.
Lek på fellesrom /avdeling / ute etterpå.
- 16:30: Barnehagen stenger

Se ellers mye god informasjon i hefte vårt **Velkommen til Eldsbakkane barnehage 2024 – 2025**, dere finner dette hefte på barnehagens nettside.

1.2 Metodevalg

I Eldsbakkane barnehage jobber vi med samspillmetoden ICDP og denne metoden er grunnlaget for vårt pedagogiske relasjonsarbeid.

ICDP står for: Internasjonal Child Development Program, og handler om å fremme barns psykososiale utvikling gjennom voksnes sensitive samspill med barnet.

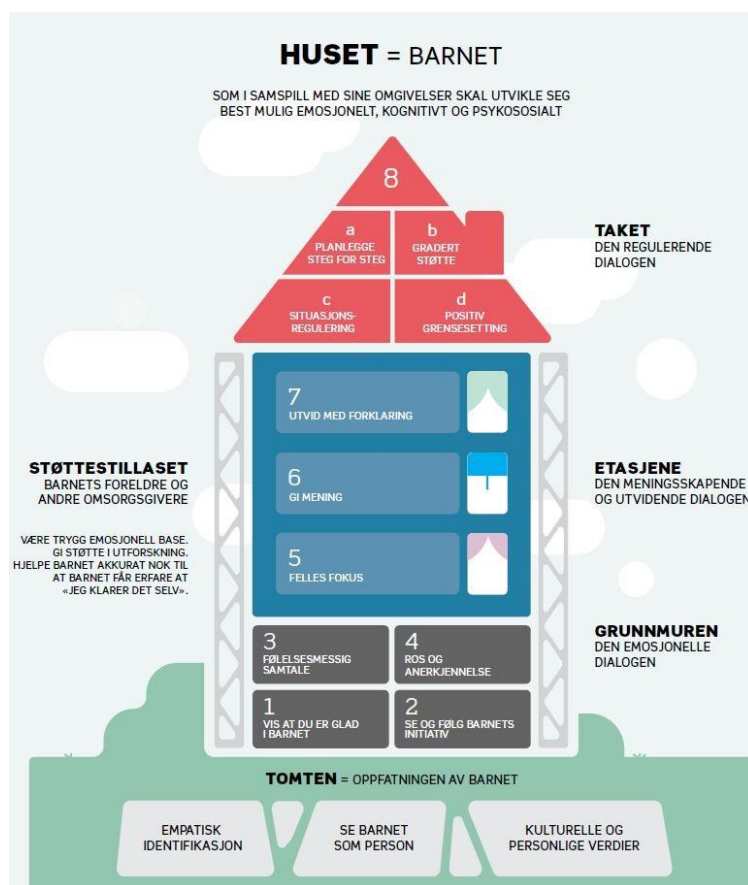
Samspillmetoden er en obligatorisk del av Bergen Kommunes plan Skyfritt som handler om at barn og unge ikke skal oppleve mobbing eller krenkende atferd, verken fra andre barn, unge eller voksne.

Personalet i vår barnehage fikk opplæring i ICDP høsten 2022, og to av våre pedagogiske ledere er nå sertifiserte ICDP veiledere.

Målet med opplæringen er å oppnå en økt bevissthet om barnesyn, læringssyn og betydningen personalets pedagogiske relasjonskompetanse og foreldresamarbeid har for barnets personlige og sosiale utvikling.

Samspillmetoden er konkretisert med et hus, hvor de ulike etasjene representerer tre dialoger og åtte tema til godt samspill.

ICDPs filosofi er at den beste måten å støtte et barn på er å trygge og bevisstgjøre barnets omsorgspersoner.



Les mer her: [ICDP Norge](https://www.icdpnorge.no/)

1.3 Kjerneverdier

«Verdiene gir retning for det pedagogiske arbeidet og samhandlingen med barn og foresatte.»

1.3.1 Ser barnet

«Vi ser det enkelte barns egenverdi. Barnet gis gode betingelser for læring og utvikling basert på vår anerkjennende væremåte.»

- Gjennom bruk av ICDP skal vi som ansatte ha fokus på å justere oss til barnet for å hele tiden sette barnet i fokus.
- Alle barna skal hver eneste dag bli sett, hørt og respektert for den de er.
- Vi deler barna i små grupper slik at de skal få bedre mulighet til å vise oss hvem de er.

1.3.2 Varme

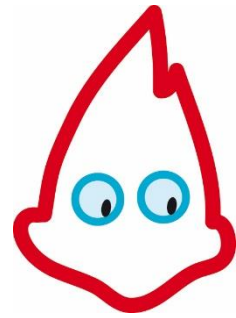
«Vi gir barnet omsorg og trygghet. I møte med barn skal vår hjertevarme gi næring og vekstmulighet.»

- Gjennom ICDP har de ansatte et godt samspillsverktøy for å sikre at alle barna skal oppleve anerkjennelse og at de voksne bryr seg.
- De voksne har alltid et fang å sitte på når barna trenger det.
- De voksne sitter på gulvet for å være mest mulig tilgjengelig for barna når de trenger litt nærhet eller en god klem.
- Noen barn trenger ekstra trygge voksne, og da skal de få det ved at vi deler barna i små grupper.

1.3.3 Inkluderende

«Vi skaper gode relasjoner, der alle barn blir sett og bekreftet. Det enkelte barn skal oppleve gleden av å tilhøre små og store fellesskap.»

- Gjennom bruk ICDP skaper vi ett felles fokus for barna og gir mening til deres opplevelser for å sikre at de opplever tilhørighet.
- Vi sørger for at alle barna får samme muligheter uavhengig av sine forutsetninger.
- Vi tar barna på alvor.



2.0 Livsmestring for det 21. århundre

– medvirkende barn i lek og læring

Livsmestring handler om å lære både de gode og vanskelige sidene ved livet. Vi skal gi barna gode verdier slik at de også kan håndtere motstand og utfordringer. Gjennom å la barna medvirke i leken og hverdagen sin, tenker vi at vi skaper trygge barn med grunnleggende kunnskaper og ferdigheter både om seg selv og sin omverden.

2.1 Tilknytning

Mål: Barn skal hver dag møte trygge og kjente ansatte i sitt møte med barnehagen

«En trygg tilknytning møter to ulike behov hos barnet. Det første er barnets avhengighet og behov for beskyttelse og omsorg. Det andre er barnets selvstendighet og behov for å undersøke og mestre verden. Det er denne opplevelsen av stadig vekslende dynamikk mellom selvstendighet og avhengighet som danner fundamentet for barnets selvstendighet og livsmestring». (Sammen for kvalitet – lek og læring, s. 24 - 25), se link:

[Sammen for kvalitet - lek og læring \(Ny plan kommer snart\)](#)

Tilknytningsprosessen starter i det barnet kommer til verden, og videreføres i det barnet kommer i barnehagen. Det er i møte med trygge og bevisste voksne dette skal utvikles. Gjennom hele barnehageforløpet er tilknytningen viktig og en forutsetning for barnas trivsel og utvikling. I denne prosessen er det og viktig med et tett samarbeid mellom barnehage og barnets hjem.

I overgang fra liten til stor avdeling er også tilknytningsprosessen i fokus for å ivareta barnet på best mulig måte. Barnehagen skal også bidra til at barna starter skolen med gode tilknytningserfaringer (les mer om dette i den generelle delen av planen vår). I Eldsbakkane barnehage bruker vi samspillmetoden ICDP og hele personalet har gode forutsetninger til å kunne gi barna som kommer til oss, en god og trygg tilknytning.

2.2 Lek

Mål: Alle barn skal ha mulighet til å leke sammen med gode venner.

«Leken har egenverdi og er en arena for barns utvikling av vennskap, samhandling og fellesskap. Den er indre motivert, en drivkraft for utvikling av kompetanse og en forutsetning for lystbetont, livslang læring.» (Sammen for kvalitet, s. 26), se link:

[Sammen for kvalitet - lek og læring](#)

I vår barnehage er det voksne som jobber aktivt med å legge til rette for barna, slik at de får rom og tid til å skape sin fantasiverden. For at barn skal holde interessen lenge nok til å komme inn i den dype gode leken, trenger de materialer som er udefinerte, fleksible, eller åpne. For å skape den gode leken trenger barna også voksne som er observante for hvilke behov og hvilket utstyr barna trenger for å videreutvikle leken sin. De voksne må følge tett opp og være tilstede for barna slik at alle har noen å være med.

2.3 Læring

Mål: Eldsbakkane barnehage skal være et trygt sted å være og et trygt sted å lære gjennom fokus på lek og lekens betydning for barns læring.

«Barns læring tar utgangspunkt i hvordan de opplever verden. Barn lærer når innholdet gir mening og betyr noe for dem. For barnet er det ikke noe skille mellom lek og læring.» (Sammen for kvalitet, s. 27), se link:

[Sammen for kvalitet - lek og læring](#)

I Eldsbakkane barnehage blir barna møtt av voksne som legger til rette for at barna skal oppleve glede, trivsel, vennskap og trygghet. Dette gir et godt grunnlag for at barna skal oppleve læring og mestring. Personalet skal legge til rette for at hvert barn møter et miljø hvor barnet får utfordringer knyttet til sine interesser og tilpasset sin proksimale utviklingssone. Vi undrer oss sammen med barna og utforsker spennende oppdagelser ute, inne, i bøker, i den digitale verden eller under steiner. Det skal være en progresjon i det barna får møte i barnehagen, barna skal oppleve mestring og få nye kunnskaper ut ifra nye opplevelser.

Barna tilegner seg kunnskaper gjennom kroppen og de erfaringene de får. Det er derfor vår jobb å sørge for at de får rikelig med erfaringer i alle situasjoner. Det er også viktig at barna i vår barnehage får varierte erfaringer med materialer med mange ulike kvaliteter og muligheter, samtidig som det sosiale miljøet må støtte den eksperimenterende, fantasifulle leken. Det er fantasi som gjør det mulig å koble gamle og nye erfaringer sammen og på den måten skape mening i barnets verden.

2.4 Barns medvirkning.

Mål: Personalet skal ha kunnskap, evne og vilje til å lytte til alle barns ytringer for å sikre at barns stemme blir hørt og tatt hensyn til i alt som berører barns hverdag i barnehagen.

«Barn skal bli oppmuntret til å gi uttrykk for sine tanker, følelser og meninger, både non-verbalt og verbalt. Barn som blir møtt med anerkjennelse får en opplevelse av at deres bidrag er viktig, og at de har en reel innflytelse på det som skjer i barnehagen.» (Sammen for kvalitet, s. 29 - 30), se link:

[Sammen for kvalitet - lek og læring](#)

Personalet må observere og følge opp slik at alle barn uansett alder og forutsetninger får lov til å medvirke på sin hverdag.

På småbarnsavdelingene har vi fast ukerytme som skaper trygghet for barna. For at barna skal få være med på å medvirke i sin hverdag er det viktig at vi voksne hele tiden lytter til barns verbale og nonverbale språk for å fange opp hva barna er opptatt av og har behov for. Det er og viktig med tett foreldresamarbeid, spesielt for de barna som ikke enda har et verbalt språk.

På team oppe har vi også fast ukerytme og i tillegg dagtavle hver dag som gir barna forutsigbarhet og mulighet til å være med å medvirke på sin egen barnehagehverdag.

I vår barnehage er barn og voksne likeverdige, men ikke likestilt, den voksne er alltid ansvarlig i relasjonen med barn.

«Barnas synspunkter skal tillegges vekt i samsvar med deres alder og modenhet. Barna skal ikke overlates et ansvar de ikke er rustet til å ta.» (Rammeplan pkt. 4), se link:

[4. Barns medvirkning \(udir.no\)](#)

2.5 Vennskap og felleskap

Mål: Alle barn skal oppleve å ha venner og føle tilhørighet.

«Sosial kompetanse er en forutsetning for å fungere godt sammen med andre og omfatter ferdigheter, kunnskaper og holdninger som utvikles gjennom sosialt samspill. I barnehagen skal alle barn kunne erfare å være betydningsfulle for fellesskapet og å være i positivt samspill med barn og voksne.» (Rammeplan under pkt 3.), se link:

[Barnehagen skal fremme vennskap og fellesskap \(udir.no\)](#)

I barnehagen skal vi legge til rette for at alle barn får oppleve at de har noen. Vi skal styrke og støtte deres selvfølelse slik at de blir trygge nok til å ivareta seg selv og samtidig ta hensyn til andres behov. Gjennom både frilek og planlagte aktiviteter vil barna få de gode erfaringene de kommer til å bruke senere i livet. Barna skal få erfaringer med å løse konflikter selv og respektere andres grenser.

Vennskap og felleskap motvirker mobbing, og voksne har ansvaret for at **alle** barn skal bli inkludert og oppleve tilhørighet.

Vi bruker samspillmetoden ICDP når vi møter hvert enkelt barn på deres premisser, og når vi veileder barna i sosialt samspill. I Eldsbakkane barnehage har vi fokus på at alle er ulike og unike, og alle skal møtes med respekt for den de er. Vi har som mål at alle skal oppleve at de har gode venner i barnehagen.

2.6 Mangfold

Mål: Alle barn skal oppleve å føle seg respektert og føle at de er unike, uavhengig av forutsetninger og bakgrunn.

«Barnehagen skal fremme respekt for menneskeverdet ved å synliggjøre og fremme mangfold og gjensidig respekt. Barna skal få oppleve at det finnes mange måter å tenke, handle og leve på. Samtidig skal barnehagen gi felles erfaringer og synliggjøre verdien av fellesskap. Barnehagen skal vise hvordan alle kan lære av hverandre og fremme barnas nysgjerrighet og undring over likheter og forskjeller. Barnehagen skal bidra til at alle barn føler seg sett og anerkjent for den de er, og synliggjøre den enkeltes plass og verdi i fellesskapet». (Rammeplan under pkt. 1), se link:

[Mangfold og gjensidig respekt \(udir.no\)](https://udir.no)

Mangfold handler om å anerkjenne og verdsette våre ulikheter, og i Eldsbakkane barnehage er vi stolte av det mangfoldet vi representerer gjennom våre barn og ansatte. Vi ser på mangfold som en berikende ressurs som bidrar til utvikling, læring og forståelse for hverandre. I Eldsbakkane barnehage legger vi vekt på å inkludere og feire mangfoldet gjennom ulike aktiviteter og arrangementer i løpet av året.

I juni vil vi markere Regnbuedagene i barnehagen. Regnbuedagene er en anerkjent feiring av mangfold, inkludering og likestilling hvor vi setter søkelys på å skape et inkluderende og aksepterende miljø for alle barn. Gjennom ulike aktiviteter og samtaler introduserer vi barna for verdien av respekt, toleranse og kjærlighet til alle mennesker, samt ønsker vi å fremme et inkluderende miljø der barna føler seg trygge, aksepterte og verdifulle for den de er.

«Barnehagens mandat er å møte mangfold som en ressurs. En ressursorientert tilnærming handler om å inkludere det nye og ukjente og nytte forskjelligheten til beste for fellesskapet alle inngår i.» (Sammen for kvalitet, s. 26), se link:

[Sammen for kvalitet - lek og læring](#)



3.0 Barnehagens tema/prosjekt

«Den gode samlingsstunden»

MÅL: Skape trygge rammer og gi barna felles opplevelser.

«Barnehagen skal fremme samhold og solidaritet samtidig som individuelle uttrykk og handlinger skal verdsettes og følges opp. Barnehagen skal bidra til at barna kan forstå felles verdier og normer som er viktige for fellesskapet. Barnehagen skal bidra til å fremme barnas tilhørighet til samfunnet, natur og kultur.» Rammeplan for barnehagen

For barnehageåret 2024/2025 vil barnehagens tema være «Den gode samlingsstunden». En samling er som et eventyr, den skal ha en innledning, en hoveddel/høydepunkt og en avslutning. I samlingen har vi fokus på et tema og til årets tema vil det følge et årshjul, som blant annet sier noe om tema og eventyr vi skal bruke i samlingene. Vi skal lage gode rammer for samlingen, med fokus på fellesskap, inkludering, turtaking og mestring. Samlingen skal være en trygg, god og ikke minst gøy opplevelse for alle. Å ha faste samlinger er med på å gi barna forutsigbarhet i hverdagen og det å gi barna felles opplevelser der de får felles referanserammer er med på å fremme tilhørighet og forhindre utenforskap. Hele barnehagen vil jobbe med de samme temaene inn i samlingene, men metodene vil være tilpasset alder og utvikling.

På barnehageårets første planleggingsdag skal vi legge noen føringer for hva vi legger i den gode samlingsstunden, samt noen kriterier for hvor ofte vi skal ha samling.

3.1 Fagområder

I Rammeplan for barnehagen er det syv fagområder som vi i barnehagen jobber ut ifra. For barnehageåret 2024/2025 vil det ved siden av årsplan være en temaplan som de ansatte bruker som et arbeidsverktøy. Denne planen er med på å sikre at vi jobber innenfor alle fagområdene. Vi jobber tverrfaglig med fagområdene som også er med på å sikre at kvaliteten på temaarbeidet blir god.

3.1.1 Språk som basiskompetanse

«Språk som basiskompetanse er en av barnehagens viktigste oppgaver og er vesentlig for barns utvikling. Språklig kompetanse har betydning for barnets identitetsutvikling og for barns evne til å forstå og kommunisere, filosofere og fabulere, samhandle og bygge relasjoner. Gjennom språket kan barnet uttrykke egne tanker, meninger, behov og følelser» (Sammen for kvalitet, s.20), se link:

[Sammen for kvalitet – lek og læring.](#)

I Eldsbakkane barnehage starter vi med de aller minste, og tar det non-verbale språket på alvor, språk er mye mer enn bare ord. Vi bruker samspillmetoden ICDP helt bevisst i samspillet vårt med barn og vi er veldig bevisste den betydningen vi har for barnas språkutvikling.

Vi jobber med språket hele tiden, ved å være gode rollemodeller og sette ord på gjenstander, situasjoner og følelser. Ved å bruke sanger, eventyr, bøker og digitale verktøy får også barna god språkstimulering.

I Eldsbakkane har vi også et eget språkskap med språkstimulerende materiale til bruk i små grupper, samlinger og språkgrupper. I tillegg til at alle avdelingene har diverse kofferter/bokser med konkrete som gir et godt utgangspunkt i arbeid med både språk og turtaking.

I Eldsbakkane barnehage bruker vi mye musikk. Musikk fremmer trivsel og fellesskap. Ved å bruke musikk stimulerer vi blant annet også barnets språk og motoriske utvikling, samt barnets selvbilde og identitet. Videre fremmer de musiske aktivitetene også barnets utvikling emosjonelt, estetisk og kognitivt. Ved å bli kjent med og bruke ulike musikkinstrumenter, utvikler barna fantasien og den kreative tenkningen.

«Språket kommer ikke av seg selv. Det er en komplisert og fantastisk utvikling som skjer de første årene i barnets liv. Språkutviklingen er imidlertid avhengig av kontakt, trygghet, samspill og kommunikasjon, gode forbilder, gode tolker og gode lyttere». (Språk og motorikk, tips til trening, Lise Veim)

3.1.2 Matematisk kompetanse

«Et matematisk språk er en del av barnets matematiske kompetanse og det hjelper barnet til å uttrykke seg og til å skape sammenheng og mening i sine erfaringer.» (Sammen for kvalitet, s. 21), se link:

[Sammen for kvalitet - lek og læring](#)

I Eldsbakkane barnehagen skal barna møtes av personale som griper barnas undringer og som kan sette navn på ulike matematiske begreper. De skal møte et personale som kan vise barna matematiske sammenhenger og mening i sine leker og aktiviteter. De skal møte et personale som har evne til å tilrettelegge og stimulere til utforskning og tenkning som er viktig for livslang læring.

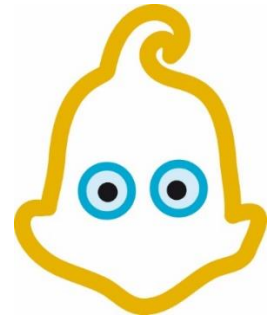
Arbeidet med matematisk kompetanse kan blant annet gjøres gjennom aktiv bruk av det pedagogiske materialet i matteskapet. Vi skal ha aktive voksne som setter ord på tall, mengde, former og rom, og som bevisst bruker klassifiseringsbegreper. Barn lærer med kroppen og vi skal derfor legge til rette det fysiske miljøet slik at barna får de erfaringene de trenger for å tilegne seg ny kunnskap. Vi skal også gå turer, lese eventyr, syng, bruke rim og regler, ha formingsaktiviteter, klassifisere og bruke IKT.

3.2 Digitale verktøy

«Ved bruk av digitale verktøy skal personalet være aktive sammen med barna. Samtidig skal digitale verktøy brukes med omhu og ikke dominere som arbeidsmåte. Barnehagen skal utøve digital dømmekraft og bidra til at barna utvikler en begynnende etisk forståelse knyttet til digitale medier.» (Rammeplan pkt. 8), se link:

[Barnehagens digitale praksis \(udir.no\)](http://udir.no)

I Eldsbakkane barnehagen har vi flere forskjellige digitale verktøy vi bruker sammen med barna, som for eksempel, Smart Board, data og mobil. Vi bruker dette sammen med barna og praksisen skal bidra til kreativitet, undring, lek og læring. De ansatte skal være kritiske og være gode rollemodeller når de bruker digitale verktøy, slik at barna allerede fra de er små, lærer å bruke dette som en del av leken og læringen, slik at de blir aktive produsenter i motsetning til «passive» konsumenter»



4.0 Barnehagen som lærende organisasjon

I Eldsbakkane barnehage er vi opptatt av å være i endring og utvikling. Vi må hele tiden være rustet til å møte nye krav og utfordringer. Hele personalet må være med å planlegge og reflektere over egen og barnehagens praksis. Dette betyr at vi må systematisk sette opp mål, innhente informasjon, vurdere og analysere arbeidet vårt. Planlegge videre og justere kursen ved behov.

«Lærende organisasjon er organisasjoner der mennesker videreutvikler sine evner til å skape de resultater som de egentlig ønsker, der nye og ekspansive tenkemåter blir oppmuntret, der kollektive ambisjoner får fritt utløp og der mennesker blir flinkere til å lære i fellesskap» (Senge 1999).

4.1 Barnehagens utviklingsarbeid

I år står det beskrevet to utviklingsarbeid i barnehagen. Til høsten vil vi få vite mer om barnehagen skal være en tiltaksgruppe eller en kontrollgruppe til prosjektet Move Early. Vi har derfor valgt oss et eget utviklingsarbeid i tilfelle vi kun blir kontrollgruppe. Blir vi derimot tiltaksgruppe så vil Move Early være vårt utviklingsarbeid.

MoveEarly er et stort forskings- og utviklingsprosjekt som har som mål å utvikle og fremme en pedagogisk praksis i barnehagen, med fokus på bevegelse, lek og utforskning. MoveEarly starter opp høsten 2024. 50 barnehager fra Bergen skal delta, og Eldsbakkane barnehage kan bli en av de barnehagene.

Halvparten av barnehagene blir tilfeldig trukket til å delta i en tiltaksgruppe, mens den andre halvparten blir kontrollgruppe. Barnehagene i tiltaksgruppen vil ha bevegelse, lek og utforskning som sitt utviklingsarbeid de to neste barnehageårene, og de ansatte vil få kompetanseutvikling på dette området. Barnehagene i kontrollgruppen, vil ikke ha bevegelse, lek og utforskning som sitt utviklingsarbeid, men jobbe med annet planlagt utviklingsprosjekt.

Trekningen av hvilke barnehager som havner i hvilken gruppe, skjer i september. Når barnehagene vet hvilken gruppe de havner i, vil de skrive mer utfyllende om sitt utviklingsarbeid i årsplanen.

Videoer om prosjektet.

- Norsk: <https://www.hvl.no/moveearly/> (direkteklink: <https://youtu.be/2JH7cOyew-w>)
- Engelsk: <https://www.hvl.no/en/research/project/moveearly/> (direktelink: <https://youtu.be/h5TRefoOVGU>)

Barnehagens selvvalgte utviklingsarbeid:

Mål: Styrke barns sosiale kompetanse på samspill i grupper.

«I barnehagen skal alle barn kunne erfare å være betydningsfulle for fellesskapet og å være i positivt samspill med barn og voksne. Barnehagen skal aktivt legge til rette for utvikling av vennskap og sosialt fellesskap. Barnas selvfølelse skal støttes, samtidig som de skal få hjelp til å mestre balansen mellom å ivareta egne behov og det å ta hensyn til andres behov.» Rammeplan for barnehagen.

For barnehageåret 2024/2025 ønsker vi i Eldsbakkane barnehage å ha fokus på fellesskap med hovedfokus på dette med å fungere i grupper i vårt utviklingsarbeid. Vi kommer til å fokusere på å styrke barns samarbeidsferdigheter, styrke barns evne til å løse konflikter på egen hånd og hvordan de kan bidra positivt i gruppeaktiviteter. I barnehagen snakker vi ofte om dette med at alle må kunne være med alle, og med dette så mener vi ikke at vi trenger være bestevenn med alle, men at man skulle fungere sammen og da spesielt fungere sammen i grupper. Ved å bruke barnehagens tema og legge opp til aktiviteter som styrker barns sosial kompetanse til å fungere i grupper, mener vi at vi legger til rette for å gi barna gode forutsetninger for å mestre sosialt samspill i grupper.

Metodene vi kommer til å bruke for å nå vårt mål er at vi voksne skal bruke samspillsmetoden ICDP bevisst i møte med barna og vi skal ha fokus på

tilstedeværende voksne som tidlig fanger opp barns sosiale utfordringer, som gjør at noen barn føler seg utenfor fellesskapet. De voksne skal være aktive og gode rollemodeller som styrker barns selvfølelse og hjelper barn til å ta gode valg for både seg selv og andre.

Helt konkret så kommer vi til å legge opp til aktiviteter som krever samarbeid, vi kommer aktivt til å bruke samlingsstundene til for eksempel turtaking, inkludering osv.

For å sikre kvalitet i vårt utviklingsarbeid vil vi sette av tid på personalmøter til å evaluere. De voksne skal blant annet bruke en del observasjonsmetoder for å undersøke hvor vi til enhver tid er i forhold til målet for utviklingsarbeidet. Vi skal bruke blant annet praksisfortellinger og sosiogram som skal brukes på barnehagens møter for å undersøke om alle barna føler seg som en del av fellesskapet.

4.2 Dokumentasjon, vurdering og oppfølging

Mål: Eldsbakkane barnehage skal være en lærende organisasjon.

I rammeplanen for barnehager står det at vi jevnlig skal vurdere det pedagogiske arbeidet vårt for å sikre at alle barn får et tilbud i tråd med barnehageloven og rammeplanen. Vurderingen skal bygge på refleksjon som hele personalet er involvert i slik at dette kan gi ny læring og bedre planer neste gang.

Foreldre i barnehagen blir også involvert i arbeidet ved å svare på brukerundersøkelsen, foreldremøter, foreldresamtaler, tilbakemeldinger i det daglige og kvalitetsoppfølging.

4.2.1 Dokumentasjon

- Pedagogiske rapporter fra avdelingene.
- Praksisfortellinger fra personalet.
- Barnesamtaler.
- Observasjoner.
- Bilder på vegg og utstilling av det barna lager i barnehagen.

4.2.2 Vurdering

Vurdering skjer på:

- Pedagogisk ledermøte
- Avdelingsmøter
- Personalmøter
- Planleggingsdager
- Foreldremøter
- Foreldresamtaler
- Brukerundersøkelse

4.2.3 Oppfølging

- Vi informerer foreldre om vurderingsarbeid gjennom FAU og SU.
- Vi gjennomgår vurderingsarbeidet med hele personalgruppen og gjør endringer når det er nødvendig.
- Ledergruppen ved styrer har ansvar for at endring blir fulgt opp på en god måte

4.3 Barn og foreldres medvirkning i utviklingsarbeidet

For å sikre høy kvalitet på tilbudet vi gir barn og foreldre er vi helt avhengig av tilbakemeldinger fra våre brukere.

Vi vil bruke barnesamtaler for å få frem barnas medvirkning og foreldrene får medvirke gjennom foreldremøter, foreldresamtaler, brukerundersøkelse og kvalitetsoppfølging. Vi har et tett samarbeid med FAU i barnehagen gjennom hele året slik at vi kan vurdere og kan endre kurs underveis hvis det blir nødvendig.



Del to

I. Barnesyn og læringsyn

Mål: Trygge barn – gylne øyeblikk

«Barn skal møtes som individer, og barnehagen skal ha respekt for barnets opplevelsesverden. Barns liv påvirkes av omgivelsene, men barn påvirker også sine egne liv. Barnehagen skal gi rom for barnas ulike forutsetninger, perspektiver og erfaringer og bidra til at barna, i fellesskap med andre, utvikler et positivt forhold til seg selv og tro på egne evner. Barna skal møtes med empati og få mulighet til å videreutvikle egen empati og evne til tilgivelse.» (Rammeplan pkt.), se link:

[Barn og barndom \(udir.no\)](http://udir.no)

Personalet arbeider etter et uttalt og felles barnesyn. Vi ser på hvert enkelt barn som et kompetent og handlende individ. Barn kjenner sine behov og skal med bakgrunn i dette tas med på all planlegging av barnehagens virksomhet. Barns behov og meninger kommer til uttrykk gjennom deres nonverbale og verbale kommunikasjon, og gjennom foresattes kunnskap om barnet sitt. Personalet i Eldsbakkane barnehage er derfor avhengig av å innhente kunnskap om barnet fra både barnet selv, og dets foresatte for å kunne legge til rette for at hvert enkelt barn skal oppleve trivsel, vennskap, trygghet og læring i barnehagen.

Vi i Eldsbakkane barnehage er en barnehage som skal legge miljøet til rette for at barn får en god barndom preget av trivsel, vennskap, lek og læring. Gjennom fokus på trygghet og barns tilstedeværelse i øyeblikket, skal vi være en barnehage hvor de voksne ser hvert enkelt barn og møter barnet med varme og omsorg gjennom hele barnehagetiden. Vi ønsker også å være en barnehage som gir barna rike opplevelser og erfaringer slike at de blir trygge og selvstendige individer klare for å mestre nye utfordringer.

Vi mener at barn lærer og utvikler seg i en sosial kontekst med gode venner. Samlet vil nære og gode relasjoner, hvor de voksne tar ansvar for relasjonene og har fokus på øyeblikkets betydning for barnets opplevelser av seg selv, ha betydning for om barnet opplever trygghet og gylne øyeblikk. Øyeblikk som kanskje blir med barnet videre i livet og som gir viktig læring.

I Eldsbakkane barnehage har vi utarbeidet et eget skriv om barnehagens barnesyn og læringsyn. Se barnehagens nettside.

II. Pedagogisk relasjonskompetanse

Mål: Alle barn skal hver dag bli sett og hørt. Barn som blir tatt på alvor og blir lyttet til motiveres for læring og utvikler tillit til seg selv og andre.

I Eldsbakkane barnehage har vi et tydelig uttalt barnesyn som og gjenspeiler Bergen kommune sine verdier, se barnet, varme og inkluderende. Barnehagen har to pedagoger som er ICDP sertifiserte veiledere og disse har kurset hele personalet i spillmetoden ICDP, som også hjelper oss i det daglige arbeidet med pedagogisk relasjonskompetanse og som skal være synlig i all pedagogisk praksis.

«Pedagogens evne til å «se» det enkelte barn på dets egne premisser, og å avstemme sin egen atferd uten dermed å legge fra seg lederskapet, samt evnen til å være autentisk i kontakten» Juul og Jensen, 2003

I vår barnehage tenker vi på voksne og barn som likeverdige, men ikke likestilte, det er alltid den voksne som er ansvarlig for at klima i relasjonen er god. Som voksne skal vi være tydelige og gode rollemodeller, vi skal møte barna der de er, vi skal lytte, stå i forståelsen, vi skal gi mening til barnets opplevelser og vi skal sette positive grenser.

For å sikre at alle har samme pedagogiske praksis vil vi jevnlig ta opp dette temaet på avdelingsmøter, personalmøter og planleggingsdager. Vi jobber daglig med spillmetoden ICDP, men tar dette også opp til refleksjon i avdelingsmøter. For å sikre at alle ansatte har de samme verdiene blir også barnesyn og læringsyn snakket om jevnlig på alle møtepunkter i barnehagen.

III. Danning gjennom omsorg, lek og læring

Mål: Hvert enkelt barn skal møtes med respekt, lyttes til og veiledes i dets veksel mellom samfunnets normer, sosiale krav og egen væremåte.

Gjennom å gi barna trygge rammer og rutiner og gi leken tid og plass er vi med på å støtte og hjelpe barna i deres dannelsesprosess. Vi mener at barn lærer og utvikler seg i en sosial kontekst med gode venner. Samlet vil nære og gode relasjoner, hvor de voksne tar ansvar for relasjonene og har fokus på øyeblikkets betydning for barnets opplevelser av seg selv, ha betydning for om barnet opplever trygghet og gyldne øyeblikk.

Eldsbakkane barnehage skal være et trygt sted å være og et trygt sted å lære gjennom fokus på lek og lekens betydning for barns læring.

Arbeidsmetoder for danning gjennom omsorg, lek og læring:

- Voksne som ser/leser det positive i hvert enkelt barn.
- Aktive ansatte som er tett på barn, observerer, veileder og er tilgjengelig hele dagen.
- I vår barnehage har vi som mål å ha aktive og lekende barn som er trygge nok til å vise alle følelser.
- Alle barn skal ha mulighet til å leke sammen med gode venner.
- Legge til rette for rollelek.
- Personale som har høy faglig kunnskap om barn og barns lek og sammenhengen mellom lek og læring.

- Lekemiljøet er tilpasset barnas interesseområder.
- Barna har tid og rom for lek hver dag.
- Personalet skal legge til rette for at hvert enkelt barn møter et miljø hvor barnet får utfordringer knyttet til sine interesser og tilpasset sin proksimale utviklingssone.
- Aktive barn som kjenner glede i lek og aktiviteter.
- Ulike aktiviteter blir tilbydd barn ut fra barns interesser og utviklingsnivå.
- Personalet skal være gode og trygge rollemodeller for barns omsorg for hverandre. Personalet setter ord på relasjonen mellom barn og validere (bekrefte/gyldiggjøre) følelser.
- Personalet skal være lydhør, ha nærhet til barna og arbeide med innlevelse slik at de evner å spille på lag med barn og ivareta deres interesser.

IV. Progresjon i barnehagens pedagogiske innhold

Mål: Alle barn skal få like muligheter for utvikling og læring uavhengig av sine forutsetninger.

«Progresjon i barnehagen innebærer at alle barna skal utvikle seg, lære og oppleve fremgang». (Rammeplan pkt 8), se link:

[Progresjon \(udir.no\)](http://udir.no)

Alle barn er unike og kommer til barnehagen med sin personlighet og med sine erfaringer. Dette blir vårt utgangspunkt for å kunne legge til rette for det enkelte barns utvikling. For å sørge for at hvert enkelt barn skal få muligheten til å oppleve progresjon og mestring, er vi avhengige av at personalet er observante og lydhøre for hvilke behov barna har og hvor de er i sin utvikling. Det er ikke alder som bestemmer hvilke behov og forutsetninger barnet har for å videreutvikle seg selv. Opplevelser av mestring er nært knyttet til utviklingen av et godt selvbylde. Derfor må alle barn få utfordringer tilpasset sitt utgangspunkt. Vi griper barna i mestringsøyeblikket.

I Eldsbakkane barnehagen har vi småbarns- og storbarnsavdelinger hvor vi fokuserer på at det også skal være en progresjon fra liten til stor avdeling. Dette går blant annet på selvstendighet, mestring og tilgang på diverse utstyr osv.

V. Overganger

Mål: Miljøet i Eldsbakkane barnehagen skal målrettet arbeide for å styrke enkeltbarns selvfølelse og mestringsfølelse. Samlet vil dette styrke overganger.

«Barnehagen skal i samarbeid med foreldre legge til rette for at barnet kan få en trygg og god start i barnehagen. Barnehagen skal tilpasse rutiner og organisere tid og rom slik at barnet får tid til å bli kjent, etablere relasjoner og knytte seg til personalet og til andre barn». (Rammeplan pkt. 6), se link:

[6. Overganger \(udir.no\)](http://udir.no)

Barnehagen er barnets første møte med noe som er sitt eget, og det er ofte foreldrenes første opplevelse med at barna er og blir mer selvstendige. Barnehagelivet skal være en sakte tilvenning til et selvstendig liv, både for barn og foreldre. I barnets første år i barnehagen får dere foreldre en tett oppfølging med daglig kontakt og oppfølging. Når barnet blir flinkere på å uttrykke seg selv, får dere ta større del i det daglige samarbeidet. Vi jobber for å venne både dere og barnet på den daglige samtalen, da det blir mindre og mindre etter hvert som barnet begynner på skole/ungdomsskole. Vi er selvfølgelig støttende og gir alle viktige beskjeder og skal allikevel samarbeide tett. Etter hvert som barnet vokser blir voksentettheten lavere og vi skal sørge for å gi barnet gode verktøy for å kunne si i fra til oss og dere når det er noe de vil dele.

a. Tilvenning i barnehagen

Trygghet ved oppstart i barnehagen er viktig. For å sikre dette best mulig og for at barna ikke skal måtte forholde seg til mange nye voksne på en gang, prøver vi at det er den samme voksne som tar seg av barnet den første tiden i barnehagen. En viktig oppgave som den voksne gjør er også å hjelpe barnet til å bli trygg på de andre voksne på avdelingen.

Tilvenning

Når dere kommer til barnehagen vil dere bli møtt av personalet på avdelingen som skal hjelpe dere og barnet til rette, og følge barnet opp i hverdagen. I den første tiden vil barn og foreldre først og fremst ha kontakt med de som arbeider på avdelingen og barnet vil bli tett fulgt opp av en av de voksne på avdelingen. Dette for at barnet skal få en god start i nye omgivelser.

Eksempelet under er kun et forslag på hvordan de første dagene i barnehagen kan gjennomføres. Hvert barn og hver familie har forskjellige behov, så sammen lager vi en plan for en god tilvenning for dere og barnehagen. Ut ifra barnets behov og deres ønsker legger vi første dag en plan for den videre tilvenningen.

De første dagene

De første dagene er det viktig at mor eller far er med, og at dagene ikke blir for lange. Etter den første dagen avtaler vi hvordan vi legger opp de to neste dagene.

1. Dag: Barnet kommer kl.0900 eller 09.30, er med i leken i ca to timer.
2. dag: Barnet kommer kl. 0900. Barnet er med på leken/aktiviteter om formiddagen, spiser lunsj med oss og går hjem etter soving evt. før soving. Far/mor kan forlate avdelingen, men er i barnehagen dersom barnet skulle trenge dem.
3. dag: Barnet kan komme kl. 08.30 og kan ha en kort, men tilnærmet normal dag. Vi anbefaler ikke lengere enn til kl.15 denne dagen. Far/mor kan forlate barnehagen. Dette kan avtales med pedagogisk leder.

Ut ifra barnets behov lager vi sammen en plan for tiden etter de 3 tilvenningsdagene.

Barn er svært ulike og dermed må vi alltid vurdere tilvenningen ut fra hvordan barnet har det. Noen trenger kort tid mens andre trenger lang tid – og begge deler er like normalt. Det er viktig å følge barnets signaler.

Overgangsobjekt:

Barnet kan ha med seg et *overgangsobjekt* ved behov. *Overgangsobjekt* er noe kjent og trygt hjemmefra som barnet kan bruke for å «holde fast» på foreldre og eventuelt

søsken når det er i barnehagen (kan være en bamse, klut, leke, bilde el. lignede). Dette gir barna trygghet.

Det er også viktig å merke seg at barn som har vært borte fra barnehagen dager eller uker, eller kanskje bare ettermiddag og natt, kan trenge ekstra støtte i perioder. Det er derfor ikke uvanlig at barn gråter når dere foreldre går – men her vil overgangsobjekt være viktig og ved god tilvenning og sensitive ansatte (som vi vektlegger) vil barnet fort finne roen og gleden over lek og samspill med barn og ansatte. Dersom dere som foreldre er usikre på hvordan det går om barnet gråter ved avskjed – ring eller send oss en melding og dere får informasjon og gjerne en samtale med barnet på telefon (for større barn kan dette være godt – men må vurderes i hvert enkelt tilfelle).

Hvem tar imot dere de første dagene:

Hos oss er det mest vanlig at pedagogisk leder har dette ansvaret, men dette kan også fagarbeidere/pedagogisk medarbeidere få. Det betyr at denne personen har et ekstra ansvar for å sikre en god tilknytting for barnet og dere foreldre. Det er også viktig å presisere at dere er hjertelig velkomne til å være sammen med oss så lenge dere ønsker. Dere som foreldre skal også bli kjent med barnehagehverdagen og bli trygge på at barnet deres blir godt ivaretatt – **trygge foreldre gir trygge barn!**

Oppstartsamtale:

Pedagogisk leder på avdelingen vil be dere inn på en oppstartsamtale kort tid etter oppstart, slik at vi har blitt litt kjent med barnet før samtalen. Her vil dere få mulighet til å dele informasjon som er av betydning for barnets hverdag i barnehagen

Se også hva rammeplanen sier om det å begynne i barnehage:

[Når barnet begynner i barnehagen \(udir.no\)](http://udir.no)

b. Overganger og sammenheng innad i barnehagen

I barnehagen vil det være små overganger gjennom hele dagen. Ved å ha søkelys på gode rutiner, rammer og trygge voksne vil disse overgangene bli lettere for barna å takle.

I Eldsbakkane barnehage har vi to småbarnsavdelinger nede og to storbarns – avdelinger. Når barna skal bytte avdeling er det viktig at barna har noen barn de føler seg trygge på når de begynner på ny avdeling. Vi setter vennskap høyt når vi skal avgjøre hvilken avdeling barna skal begynne på når de skal flytte til stor avdeling!

For å sikre gode overganger for barna begynner vi tidlig med å gå på besøk til barnas nye gruppe. Besøkene skal være rolige og det skal være med en ansatt fra barnas avdeling. Etter hvert som barna blir trygge får de være mer og mer på sin nye avdeling. Det vil også være en uformell samtale mellom lederne der det blir delt informasjon mellom avdelingene som gjør det lettere for de ansatte når de flytter opp. Vi har også et foreldremøte med foreldrene, hvor lederne på team oppe forteller hvordan en jobber og en kan utveksle forventninger.

Se også hva rammeplanen sier om overganger innad i barnehage:

[Overganger innad i barnehagen \(udir.no\)](http://udir.no)

c. Samarbeid og sammenheng med skolen

Mål: Miljøet i Eldsbakkane skal målrettet arbeide for å styrke enkeltbarns selvfølelse og mestringsfølelse. Samlet vil dette styrke overgangen fra barnehage til skole.

Vi følger «Plan for samarbeid og sammenheng mellom barnehage og skole i Bergen kommune».

Arbeidsmetoder for å sikre en trygg overgang for barna:

- Skolestarterne møter kulturelle og fysiske opplevelser gjennom ulike utflukter i byen vår.
- alle skolestarterne i barnehagen er i en gruppe, Ørnegruppe.
- Barna øver på selvstendighet i daglige rutinesituasjoner, ta gode valg for seg selv og i samspill med andre. Personalet gir støtte og oppmuntring.
- Bruk av barnesamtaler.
- Barna utarbeider veggplakater med bilde og tekst om skolene de skal begynne på.
- Vi besøker alle skolene der skolestarterne skal begynne.
- Personalet i barnehagen lytter til enkeltbarn og barnegruppens undring, refleksjon og spørsmål rundt overgangen til skole. Dette legger føringer for aktivitetene i gruppen.
- Personalet har nær dialog med barnet, barnets foresatte og skolen barnet skal begynne på for å sikre at barn med ulike behov/utfordringer blir ivaretatt til beste for barnet!
- Skolestarterne reiser på egen «blåtur»
- Vi har en egen avslutning med foreldre hvor det blir utdeling av roser og diplom.

Se også hva rammeplanen sier om overgang mellom barnehage og skole/SFO:

[Overgangen mellom barnehage og skole \(udir.no\)](#)

VI. Foreldremedvirkning

Mål: Gjennom åpen og god dialog skal personalet i Eldsbakkane barnehage, sammen med barnas foresatte, planlegge å evaluere tilbudet som til enhver tid gis i Eldsbakkane barnehage.

Arbeidsmetoder:

- Daglig kontakt i bringe – og hentesituasjonene.
- Foreldresamtaler - dette tilbys 2 ganger pr. barnehageår, samtidig som foresatte alltid kan be om samtale når det er behov for dette.
- Uformell kontakt via e-post og telefon – vi ønsker sterkt løpende tilbakemeldinger på det vi gjør bra og det foreldre ønsker at vi skal endre i vår praksis.
- Årsplan og Årshjul – Her får foreldrene mulighet til å medvirke på en foreløpig plan før den godkjennes i SU.
- Ulike arrangement som Lucia, påskefrokost, FN – dag hvor barn og ansatte inviterer foresatte til å delta.

- Foreldremøter med foreldreråd (Foreldrerådet består av alle foreldre/foresatte i barnehagen).
- Foreldrerådets arbeidsutvalg (FAU) velges på høsten på foreldremøte - en representant og en vararepresentant fra hver avdeling.
- Sommerfest som FAU og barnehagen arrangerer for barn, søsken, foreldre, besteforeldre og ansatte.
- Samarbeidsutvalg (SU – 2 foreldrerepresentanter fra FAU, to representanter fra barnehagen og styrer, eventuelt en politiker fra kommunen) – møter hvor styrer tar opp viktige tema som omhandler drift av barnehagen og tilbudet som gis barn og foresatte, og hvor foreldre/FAU kan melde inn saker. Arrangeres ca. tre ganger pr. barnehageår.

VII. Bærekraftig utvikling

Mål: Vi i Eldsbakkane barnehage vil gi barna gode verdier slik at de lærer seg å ta vare på både mennesker og det materielle rundt seg. Både vi og de som kommer etter oss kan dra nytte av de gode valgene vi tar for fremtiden.

«Bærekraftig utvikling handler om at mennesker som lever i dag, får dekket sine grunnleggende behov uten å ødelegge fremtidige generasjoners mulighet til å dekke sine. Det handler om å tenke og handle lokalt, nasjonalt og globalt. Barnehagen skal bidra til at barna kan forstå at dagens handlinger har konsekvenser for fremtiden»

Som Rammeplan sier handler bærekraftig utvikling om å ta vare på det som skaper mennesker, samfunnet og verden rundt oss. Vi skal gi barna gode verdier i alle valg vi tar. Vi skal være gode med hverandre, få bevissthet om gjenbruk, passe på planter og dyr i naturen og være med på å lære oss hva som er gode valg for fremtiden.

VIII. Psykososialt barnehagemiljø

Det er forankret i Barnehageloven at alle barn har rett til et trygt og godt barnehagemiljø. I dette ligger det at alle ansatte i barnehagen er forpliktet til å gripe inn når et barn i barnehagen utsettes for krenkelser, og videre at barnehagen skal jobbe forebyggende for å skape et varmt og inkluderende fellesskap.

Under plikten til å sikre at barn og unge har et trygt og godt psykososialt barnehagemiljø, følger det fire delplikter:

- plikten til å følge med
- plikten til å melde
- plikten til å undersøke
- plikten til å sette inn egnede tiltak

Arbeidet med det psykososiale barnehagemiljøet er et kontinuerlig arbeid som er retningsgivende for barnehagens kvalitetsutviklingsarbeid og grunnleggende for alt vi gjør i barnehagen, både i samspill med barna, samarbeid med foreldre og innad i personalgruppen.

Barnehagen har en lokal handlingsplan for å sikre systematikk i arbeidet med det psykososiale barnehagemiljøet. Handlingsplanen gjennomgås i personalgruppen årlig.

Det psykososiale barnehagemiljøet er videre tema på foreldremøte, foreldresamtaler og i SU ved oppstart av hvert barnehageår.

Mål: Målet er ingen mobbing i barnehagen. Samspill med andre mennesker – barn og voksne – er av avgjørende betydning for barnets utvikling.

«Mobbing av barn i barnehagen er handlinger fra voksne og/eller andre barn som krenker barnets opplevelse av å høre til og være en betydningsfull person for fellesskapet» Definisjon av Ingrid Lund, professor i spesialpedagogikk og ansatt ved Universitetet i Agder.

Barnehagen har en svært sentral og viktig rolle i arbeidet mot å forebygge mobbing. De to viktigste tiltakene er arbeidet i barnegruppene og bevisste voksne.

Det daglige samspillet i barnehagen skal være preget av vennskap, inkludering og lek med jevnaldrende. Barnehagen arbeider kontinuerlig med å gi barna ferdigheter i sosial kompetanse. Sosial kompetanse handler om å lykkes i å omgås andre. Barnas sosiale og personlige utvikling og allmenne velvære styrkes ved at de inkluderes i et fellesskap, vennskap og lek med jevnaldrende. Sosial kompetanse består av ulike sosiale ferdigheter som vi skal lære barna å mestre.

Voksne skal være aktivt til stede i barnegruppa og veilede barna når det er behov for det. Voksne i barnehagen skal være bevisst på at de er rollemodeller. Barnehagen jobber med samspillsmetoden dialog og ICDP som er med på å gjøre relasjonene mellom barn og voksen nære og tette. Fokuset er å se og høre barna. Vi benytter blant annet disse metodene for å jobbe forebyggende mot mobbing og vold.

I arbeidet mot å forebygge mobbing er det viktig med tilstedeværende voksne, tett foreldresamarbeid og gode rollemodeller. Dersom et barn blir mobbet skal personalet umiddelbart gripe inn og sørge for at alle parter føler seg sett og hørt. Foreldre skal informeres, og man skal sammen finne en løsning som er til det beste for barna. Barnehagen har egne handlingsplaner for hvordan slike saker skal håndteres og hvem som skal kontaktes.

les også mer om Skyfritt (Bergen kommunes plan for et inkluderende og godt oppvekstmiljø) her:

[Skyfritt - inkluderende oppvekstmiljø i Bergen](#)

IX. Barns seksuelle helse

Plan for seksuell helse, seksualopplysning og seksualitetsopplæring ble vedtatt av bystyret i april 2019, og er utarbeidet med formål om å sikre en helhetlig innsats for å styrke barn og unges seksuelle helse. Planen peker blant annet på barnehagen som en viktig arena for å sikre kunnskap og nødvendig kompetanse om kropp og seksualitet. Slik kan barnehagen styrke barnas begrepsapparat og danne grunnlag for positive holdninger knyttet til selvfølelse, identitet, egenverd, kropp, følelser og grenser. Videre skapes åpenhet og respekt for mangfold og variasjoner i familieformer og kjønnsuttrykk, noe som kan bidra til å forebygge fordommer og diskriminering.

Grunnlaget for god seksuell helse legges allerede tidlig i småbarnsalder. Bevissthet knyttet til barns seksuelle utvikling og kunnskap om hvordan denne kan komme til uttrykk i lek og atferd, er viktig for å kunne møte dette på en konstruktiv måte. Siden barnehagepersonale og foreldre har et felles ansvar for å ivareta barnets trivsel og utvikling, er det naturlig at barns seksuelle helse også er tema både i foreldresamtaler og på foreldremøter.



Eldsbakkane barnehage

Eldsbakkane 60

5253 SANDSLI

Ask: 53 03 41 84

Lønn: 53 03 41 85

Ørnegruppen: 408 02 904

Uglegruppen: 409 22 811

Spurvegruppen: 408 13 037

Or: 50 03 41 81 / 409 09 311

Bjørk: 53 03 41 82 / 409 22 810

E-post: eldsbakkane.barnehage@bergen.kommune.no

www:

<https://www.bergen.kommune.no/omkommunen/avdelinger/eldsbakkane-barnehage>



**BERGEN
KOMMUNE**