



BERGEN
KOMMUNE

ÅRSPLAN 2024-2025



Nordeide barnehage



Forord

Barnehagene i Bergen kommune utarbeider sine årsplaner i samsvar med kravene til årsplan slik de er beskrevet i barnehageloven og forskrifter. Ny rammeplan for barnehagens innhold og oppgaver trådte i kraft fra 1.august 2017 og er en forskrift til barnehageloven.

Kvalitetsutviklingsplanen for kommunale barnehager 2018-2021 (23)

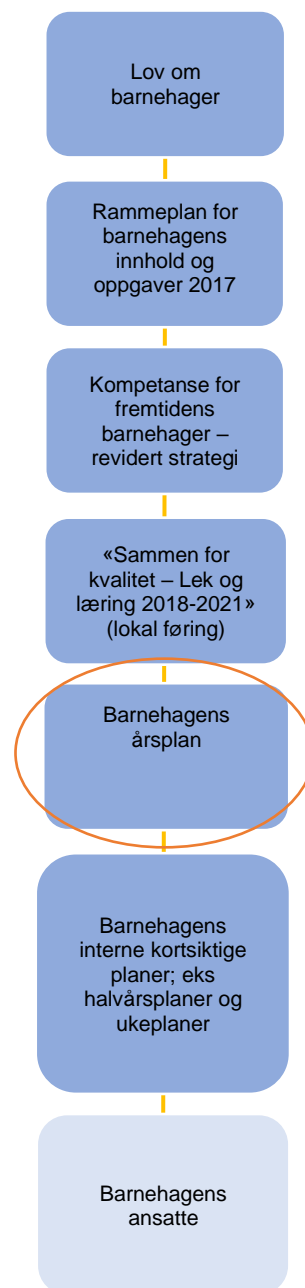
«Sammen for kvalitet – lek og læring» beskriver eiers lokale tilpasninger til rammeplanen og prioriteringer for gjeldende periode.

Hovedsatsningsområdet i kvalitetsutviklingsplanen er «Grunnlag for livslang læring i det 21. århundre». Planhierarkiet er synliggjort i modellen. Ny kvalitetsutviklingsplan er nå ute til høring.

Årsplanverket til de kommunale barnehagene i Bergen kommune er delt i to:

- **Del en** beskriver mål og aktiviteter for årets satsinger og gir informasjon om hvordan disse følges opp, dokumenteres og vurderes. Årsplanen del en har et tidsperspektiv på 1 år og følger barnehageåret.
- **Del to** beskriver barnehagens satsninger og arbeid på et mer grunnleggende og generelt nivå. Årsplanens del to inneholder informasjon om hvordan barnehagen vil arbeide med danning gjennom omsorg, lek og læring for å fremme barns allsidige utvikling i samarbeid og forståelse med barns hjem. Videre redegjør barnehagen for hvordan det arbeides med progresjon i barnas pedagogiske tilbud gjennom hele barnehageløpet.

Som barnehageeier er vi ansvarlig for at barn i våre barnehager får en god start på et livslangt læringsløp. Godt planleggingsarbeid gjennom felles planmaler er utgangspunkt for utnyttelse av kollektiv kapasitet. Årsplanen utarbeides i samarbeid mellom barnehagens ansatte, barn og foreldre og danner grunnlag for pedagogisk innhold, aktiviteter og samhandling gjennom året. Årsplanen er et arbeidsredskap for personalet og dokumenterer barnehagens valg og begrunnelser. Årsplanen gir informasjon om barnehagens pedagogiske arbeid til myndighetsnivåene, barnehagens samarbeidspartnere og andre interesserte.



BERGEN KOMMUNE

Etat for barnehage

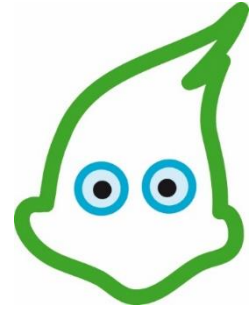


Innhold

Visjon og mål	5
Visjon – En mangfoldig barnehage av høy kvalitet for alle barn	5
Verdier	5
Mål	5
1.0 Barnehagens innledning	6
1.1 Struktur og organisering	7
1.2 Metodevalg	7
1.3 Kjerneverdier	10
1.3.1 Ser barnet	10
1.3.2 Varme	10
1.3.3 Inkluderende	11
2.0 Livsmestring for det 21. århundre	12
– medvirkende barn i lek og læring	12
2.1 Tilknytning	12
2.2 Lek	12
2.3 Læring	13
2.4 Barns medvirkning	14
2.5 Vennskap og felleskap	14
2.6 Mangfold	15
3.0 Barnehagens tema/prosjekt	16
3.1 Fagområder	17
3.1.1 Språk som basiskompetanse	17
3.1.2 Matematisk kompetanse	17
3.2 Digitale verktøy	18
4.0 Barnehagen som lærende organisasjon	19
4.1 Barnehagens utviklingsarbeid	19
4.2 Dokumentasjon, vurdering og oppfølging	20
4.2.1 Dokumentasjon	20
4.2.2 Vurdering	20
4.2.3 Oppfølging	20
4.3 Barn og foreldres medvirkning i utviklingsarbeidet	20
I. Barnesyn og læringssyn	21
II. Pedagogisk relasjonskompetanse	21
III. Danning gjennom omsorg, lek og læring	22
IV. Progresjon i barnehagens pedagogiske innhold	22

V.	Overganger	23
a.	Tilvenning i barnehagen	23
b.	Overganger og sammenheng innad i barnehagen	23
c.	Samarbeid og sammenheng med skolen	24
VI.	Foreldremedvirkning	24
VII.	Bærekraftig utvikling	25
VIII.	Psykososialt barnehagemiljø	25
IX.	Barns seksuelle helse	26





Visjon og mål

Visjon – En mangfoldig barnehage av høy kvalitet for alle barn

I en mangfoldig barnehage av høy kvalitet skal barn få utfolde skaperglede, undring og utforskertrang. Barna skal utvikle grunnleggende kunnskaper og ferdigheter med utgangspunkt i egne forutsetninger og interesser.

Verdier

Det er utviklet et verdigrunnlag som skal sikre det enkelte barn trygghet, læring og utvikling i hverdagen. Verdigrunnlaget består av *varme, ser barnet og inkluderende*. Verdiene gir retning for det pedagogiske arbeidet og samhandlingen med barn og foresatte. Barnehagene beskriver i kapittel 1 hva de legger i disse verdiene.

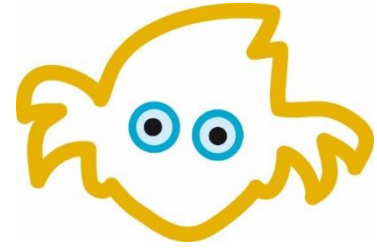
Mål

Bergen kommune ønsker som eier å gi retning for de kommunale barnehagene gjennom målsettingen:

Livsmestring for det 21. århundre – medvirkende barn i lek og læring

Grunnlaget for trivsel, livsglede, mestring og følelse av egenverd legges i tidlig barndom og barnehagen har en sentral plass i dette. Livsmestring handler også om å møte motstand, håndtere utfordringer og være utholdende. Våre barnehager skal kjennetegnes ved at barnet:

- Opplever vennskap og fellesskap
- Erfarer trygghet og tilknytning til personalet
- Opplever spenning og glede i variert lek
- Er aktivt og medskapende i lek og læring
- Bruker sin kreativitet og søker utfordringer i lek og læring
- Blir møtt på sine uttrykk, sin undring og utforskertrang
- Opplever en barndom preget av mangfold, likeverd og respekt
- Utvikler sin språkkompetanse og sin matematiske kompetanse



1.0 Barnehagens innledning

RAMMEFAKTORER

Barnehagen ble etablert i 1973 og er bydelens eldste barnehage, men med de nyeste lokalene. Vi ligger sentralt på Søreide mellom Søreide skole og Søreide kirke.

På folkemunne har vi gjerne vært kalt for «Menighetsbarnehagen» da vi frem til utgangen av 2021 hadde en utvidet kristen formålsparagraf. I januar 2022 ble Akasia barnehager kjøpt opp av Bergen kommune. Vi fikk ny eier og nytt navn og gikk fra Akasia Søreide menighetsbarnehage til Nordeide barnehage.

VERDIER

Bergen kommune sine barnehager har fellesverdiene **se barnet, varme og inkludering**. Selv om vi nå ikke lengre har utvidet formålsparagraf går våre nye verdier hånd i hånd med det som har ligget i bunn som en rød tråd i alt vi har gjort i barnehagen gjennom mange år. Vi fortsetter med stort fokus **på tilknytning og nære relasjoner**, noe foreldre scorer oss høyt på i brukerundersøkelser. Vi har **barns beste** i tankene i alt vi gjør. Det er rom for mangfold der alle skal oppleve å ha en naturlig tilhørighet. Alle er likeverdige, skal oppleve glede, anerkjennelse og å **være en naturlig del av fellesskapet**.

Vi er opptatt av å **møte barna der de er** og la de **medvirke**.

BARNES PSYKOSOSIALE MILJØ

Vi har nulltoleranse for mobbing. Alle ansatte har medvirket i utarbeidelsen av en egen handlingsplan for å forebygge, oppdage og handle. Vi har opprettet barnas verneombud og har et lokalt ressursteam for mobbing. Felles refleksjon, det å sikre felles forståelse av barnehageloven kapittel 8 har prioritet. Da barnehagen ble kjøpt opp av Bergen kommune 01.01.22 startet vi et samarbeid med kommunen sitt «Team Skyfritt». (se kapittel VIII).

SATSINGSOMRÅDE OG VURDERINGSOMRÅDE I ÅR

Hvert år velger vi et pedagogisk tema/prosjekt som satsing på tvers av alle avdelinger. I år har vi valgt å kalle satsingen vår «**Helter**» (Se kapittel 3.0)

Vi har valgt å fortsette med **Barns medvirkning** som satsing innenfor vurderingsarbeidet vårt. (Se kapittel 2.0 og 4.2)

Å VÆRE I UTVIKLING

Barnehagen ønsker å være en **lærende organisasjon** med fokus på å sikre, vurdere og (videre)utvikle ønsket kvalitet.

For å utvikle barnehagen som organisasjon må vi sikre at alle drar i samme retning. Målene vi setter oss må derfor være forpliktende for den enkelte.

1.1 Struktur og organisering

Barnehagen har 86 barn fordelt på fem avdelinger. Småbarnsavdelingen Nordlys har 13 barn, og småbarnsavdelingen Stjerneskudd har 14 barn. Solstråle, Himmelblå og Måneskinn er storbarnsavdelinger med totalt 59 barn. Antall og organisering på de ulike avdelingene kan variere noe fra år til år, men vi er organisert som en avdelingsbarnehage.

Hjerterommet er et stort fellesrom med mye boltreplass og brukes av alle avdelinger. Rommet har innebygd storkjøkken og en interaktiv tavle der barna kan utforske IKT som verktøy. Lokalet brukes flittig til motorisk lek, dans, drama, møter og fellesarrangement. Barna liker godt å være der som avveksling til sin faste avdeling enten sammen eller i grupper.

Vi har en ny og moderne lekeplass med scene, flere gapahuker og god plass til ballspill og sykling. Like ved har vi en naturtomt der vi kan leke, og vi er nærmeste nabo til den nye fotballbanen på Søreide.

Vi er glade i å være ute og fotturer i barnehagens nærmiljø praktiseres jevnlig. Våre yngste barn retter fokuset mot utforsking av livet utenfor hjemmet. De blir kjent med barnehagen sitt uteområde og nærmiljøet. De største barna i barnehagen drar på tur med barnehagebussen vår. Barn og voksne er glade i å dra på tur med bussen. Den tar oss raskt og enkelt på utflukter til byens mange kulturtilbud eller til lekeplasser og turområder som ligger utenfor nærmiljøet vårt.

1.2 Metodevalg

Barnesamtale om relasjon med kartleggingsverktøy «BUSSEN»

Alle barn i Nordeide barnehage skal ha en opplevelse av å være med i vennsrelasjoner. For å sikre at dette skjer bruker vi verktøyet «Bussen» som kartleggingsmetode. Barna sitter sammen med en fra personalet og forteller om hvem de ønsker å ha med seg på busstur. Her bruker vi en tegning av en buss for å konkretisere. Vi bruker også bilder av barna dersom barna trenger dette som alternativ eller supplement til muntlig kommunikasjon.

Personalet kartlegger barnas nåværende og ønskede relasjoner. De ser om det er noen som ikke er med i de andre sine busser eller om noen er med i alle sin. Ut fra kartlegging av barn-barn relasjoner kan personalet danne lekegrupper som styrker vennskap, noe som evalueres på avdelingsmøter underveis gjennom året.

Kartlegging voksen – barn med Kari Pape sitt relasjonsskjema

I Nordeide barnehage kartlegger vi også relasjoner mellom voksen og barn på den enkelte avdeling. Vi bruker Kari Pape sitt relasjonsskjema og den enkelte ansatte kartlegger først individuelt. Deretter har vi felles refleksjonsrunder og kollegaveiledning på avdelingsnivå.

Metoden bevisstgjør relasjonsmønstre og hvilken type oppmerksomhet som gis hvert enkelt barn. Sammen ser personalet på om noe må justeres for å sikre at alle blir sett, hørt og inkludert og blir rammet inn på en god måte. Kartleggingen tas to ganger i året, men tas frem jevnlig på avdelingsmøter og veiledningssamtaler.

Samlinger med sosial kompetanse som tema

En gang i uken har vi samling der fokuset er sosial kompetanse. I disse samlingene vil vi ta for oss situasjoner som barna erfarer i løpet av hverdagen. I trygge rammer snakker vi om det å trøste hverandre, dele, hva vi kan gjøre for at andre skal ha det godt og hva vi skal gjøre for at vi selv skal ha det godt. Her har vi fokus på at barnet som snakker skal få en opplevelse av at det barnet sier er viktig. Da må de andre barna lytte og vente på tur.

«Skyfritt»

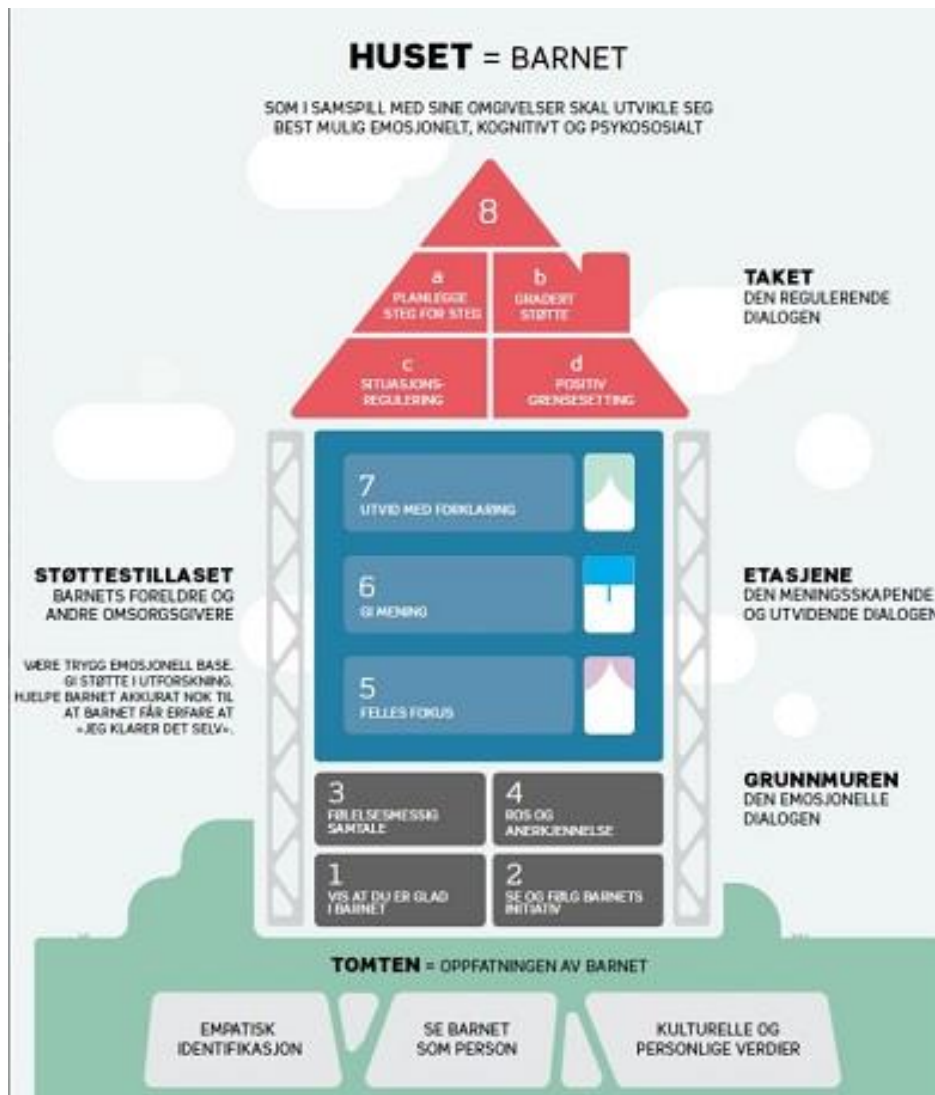
Skyfritt er Bergen kommune sin plan for et inkluderende og godt oppvekstmiljø. Målet er at barn og unge ikke skal oppleve mobbing eller krenkende atferd, hverken fra andre barn, unge eller voksne.

Planen har fått navnet Skyfritt fordi **ingen barn og unge skal føle at det henger en mørk sky over dem**. Vi følger Skyfritt sine metoder og vår egen handlingsplan. Vi bruker team Skyfritt som en ekstern ressurs dersom vi selv eller foreldre ønsker dette.

ICDP

(International Child Developing Program) er et foreldreveiledningsprogram som har som formål å bedre kvaliteten på alle omsorgsgiveres kommunikasjon og relasjon med barn. Våren 2023 startet 3 av våre ansatte opp på veilederkurs. De gir nå opplæring og veiledning til øvrige ansatte i barnehagen.

Metoden bygger på dyptliggende psykologiske prosesser i kommunikasjonen mellom mennesker. Metoden vil være med på å utvikle og styrke personalets kommunikasjon med barn og andre samarbeidspartnere.



Ulike metoder for forebyggende arbeid mot vold og overgrep

Vi bruker ulike metoder for å sette fokus på forebyggende arbeid mot vold og overgrep. **Stine Sofie barnehagepakke** er et opplæringsprogram som skal gjøre barnehageansatte bedre rustet til å avdekke vold og overgrep mot barn så tidlig som mulig. Det eksisterer flere barrierer som hindrer barnehageansatte i å handle ved bekymring for et barn. Derfor må vi settes i stand til å identifisere når et barn er utsatt for vold eller overgrep, og handle på bakgrunn av denne kunnskapen.

Barna må også settes i stand til å kunne skille mellom hva som er sunn seksuell helse og hva som ikke er greit. For å oppnå dette bruker vi barnehagepakken, materialet «**Kroppen min eier jeg**» fra Redd Barna/NRK super og et årshjul med ulike tema tilpasset barnas alder.

1.3 Kjerneverdier

«Verdiene gir retning for det pedagogiske arbeidet og samhandlingen med barn og foresatte.»

Som barnehageeier har Bergen kommune et verdigrunnlag som består av verdiene Varme - Ser barnet - Inkluderende.

1.3.1 Ser barnet

«Vi ser det enkelte barns egenverdi. Barnet gis gode betingelser for læring og utvikling basert på vår anerkjennende væremåte.»

Barn blir til i møte med sine omgivelser, og i dette møtet bygger barn identitet og kunnskap. Gode relasjonelle ferdigheter er en forutsetning for å fungere godt sammen med andre og omfatter ferdigheter, kunnskaper og holdninger som utvikles gjennom sosialt samspill. Det å delta i fellesskap og oppleve vennskap støtter barnets selvfølelse og gir rom for å mestre balansen mellom å ivareta egne behov og det å ta hensyn til andre.

For oss betyr dette at vi:

- *Er sensitive voksne i relasjoner med barna*
- *Viser interesse for det barna er opptatt av*
- *Følger opp det som barna er opptatt av*
- *Sier ifra til barna når vi ser at de gjør noe fint for seg selv eller andre*
- *Støtter barna for at de selv skal kunne løse ulike situasjoner*

1.3.2 Varme

«Vi gir barnet omsorg og trygghet. I møte med barn skal vår hjertevarme gi næring og vekstmulighet.»

Forskning viser at det aller viktigste for de minste barnehagebarna, er nære, varme, tilgjengelige voksne som også er stimulerende og engasjerende å være sammen med

[– Nære og varme voksne er det viktigste for de yngste \(barnehage.no\)](http://barnehage.no)

For oss betyr dette at vi:

- *Snakker positivt om barna når det selv og andre hører på*
- *Møter barna på de følelsene de har med aktiv lytting*
- *Observerer eller er med i leken og veileder*
- *Har et godt samarbeid med foreldre og andre avdelinger*
- *Oppmuntrer barn til å ta vare på hverandre*
- *Tar ansvar for å skape varme i relasjoner*

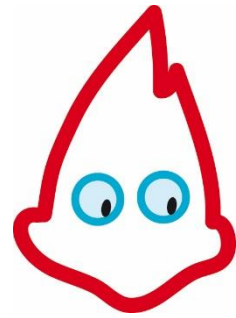
1.3.3 Inkluderende

«Vi skaper gode relasjoner, der alle barn blir sett og bekreftet. Det enkelte barn skal oppleve gleden av å tilhøre små og store fellesskap.»

Ansatte i barnehagen er viktige personer for barna, og det er derfor av stor betydning at ansatte møter barna med respekt, likeverd og empati. Å anerkjenne barnet som subjekt betyr å møte den enkelte som et individ som kan forholde seg til seg selv, med rettigheter i forhold til egne tanker og følelser.

For oss betyr dette at vi:

- *Har fokus på at alle barna skal ha en naturlig tilhørighet i gruppen og at de ikke skal stå alene med det som er vanskelig. I en gruppe vil det alltid være flere ulike utfordringer. Det er ingen utfordringer som er et barn sitt alene, om det er noe som er vanskelig for noen, er dette noe hele gruppen kan jobbe med sammen og alle sammen kan bli bedre på.*
- *Har fokus på at alle barna har noen de er i samspill med i løpet av barnehagedagen*
- *Har en strategiplan mot mobbing*
- *Hever barns status i gruppen for den de er og ikke for det de har*
- *Tar på alvor innspill både fra barn og voksne*
- *Legger til rette for at alle får si det de tenker, føler og er opptatt av*
- *Vi legger til rette for at barna blir godt kjent gjennom felles opplevelser og erfaring i lek og aktiviteter*



2.0 Livsmestring for det 21. århundre

– medvirkende barn i lek og læring

2.1 Tilknytning

Mål: Barna skal oppleve trygge og omsorgsfulle voksne.

Når det begynner nye barn på avdelingen er vi avhengige av at de etablerer trygge og stabile bånd til personalet. Gode og trygge voksne er et grunnleggende behov barn har. Det at vi ansatte er rause omsorgspersoner er en viktig forutsetning for trygghet og trivsel i barnehagen. Vi fokuserer på å ta imot hvert enkelt barn på en god måte og møte, se og veilede de der de er. Barn skal oppleve å ha en trygg og god tilknytning til en eller flere voksne. Denne tryggheten gjør at de er klare for å utforske og mestre barnehagedagen.

Det er viktig å vise barna nærhet, vise dem at vi bryr oss om dem og møte dem der de er i utviklingen. Det å se hvert enkelt barn og gi dem hjelp og støtte i deres utvikling bidrar til at barna blir trygge og utvikler et godt selvbilde.

Et godt samarbeid med foreldre er grunnleggende for at barnet skal få en god start i barnehagen. Trygge foreldre gir tryggere barn.

For oss betyr dette at vi:

- Bygger relasjoner voksen-barn og barn-barn
- Ser, møter og respekterer barna og deres ulike omsorgsbehov
- Er lekende, lydhøre og til stede
- Har trygge rammer og gode rutiner
- Støtter og oppmuntrer barna til å vise omsorg for andre og til selv å kunne ta imot omsorg
- Er gode rollemodeller
- Evaluerer vår tilnærming til det enkelte barn
- Gjennomfører barnesamtaler der barna blir hørt

2.2 Lek

Mål: Barna skal få oppleve å være en del av et inkluderende og inspirerende lekemiljø.

Leken har stor verdi i seg selv, noe vi gir plass til og anerkjenner. Leken er lystbetont, frivillig og har en egenverdi som ingen annen aktivitet har. Leken har mange uttrykksformer og bidrar til forståelse og vennskap på tvers av alder, kjønn og språklig og kulturell ulikhet. Gjennom lek skapes vennskap og mestringsfølelse, men leken må også følges opp av oss voksne for å forebygge og hindre mobbing og utestenging.

Vi ser på leken som en kilde til barns kunnskap, ferdigheter og holdninger som de trenger for å lykkes videre i livet. Gjennom barns medvirkning er det viktig for oss å endre lekemiljøet ut fra barnas interesser. Vi skaper innbydende og inspirerende lekemiljø for ulike typer leker, temaer og alder.

For oss betyr dette at vi:

- *Er tilstedeværende og fremmer leken og dens betydning*
- *Tar hensyn til barnas premisser og gir dem medvirkning*
- *Skaper utviklende og stimulerende lekemiljø tilpasset barns alder, modning og interesser*
- *Hjelper barna med å videreutvikle sin lekekompetanse*
- *Er oppmuntrende voksne som driver leken videre, og fremmer barnas sosiale utvikling gjennom lek*
- *Tilrettelegger for nye lekemiljø ute og inne. Barns medvirkning i fokus*
- *Gjennom barnesamtaler og observasjon av barnas lek, få innsikt i barnas behov for å kunne styrke deres evne til samspill og samhandling med andre*

2.3 Læring

Mål: Barna skal oppleve et inspirerende miljø som støtter oppunder deres lyst til å utforske mestre og lære

I vår barnehage skal barna oppleve et stimulerende og utviklende læringsmiljø som støtter deres lærelyst og nysgjerrighet. Gjennom gode og nære relasjoner gir vi barna trygghet til å undersøke, utforske og stille spørsmål. Som voksne deler vi av vår kunnskap og erfaring. Samtidig fokuserer vi på den læringen som skjer mellom barna.

Vi heier frem barns naturlige nysgjerrighet, vitebegjær og lærelyst ved å anerkjenne og ta på alvor deres initiativ og ved å undre oss sammen med barna. Slik er vi med på å danne et grunnlag for livslang læring og danning.

Vi ønsker at barna skal kjenne seg så trygge at de ønsker å utfordre seg selv, forsøke noe de ikke kan og stadig ønske å lære. Gjennom å ta utgangspunkt i hva barna allerede mestrer, støtter og hjelper vi barna til å nå nye mål og ferdigheter.

For oss betyr dette at vi:

- *Støtter og beriker barnas initiativ, nysgjerrighet, undring, kreativitet, lærelyst og tiltro til egne evner*
- *Støtter barnas refleksjoner rundt temaer, situasjoner og fenomener og skaper forståelse og mening sammen.*
- *Gir barna nok utfordringer*
- *Gir barna medvirkning på utformingen av leke og læringsmiljøet*
- *Bruker digitale verktøy for lekende utforskning på barnas premisser*

2.4 Barns medvirkning

Mål: Barna skal oppleve at de kan være med å påvirke sin hverdag ut fra egne forutsetninger

Personalet er rollemodeller som fremmer likeverd og gjensidig respekt. Vi trygger barna til å si sin mening og være seg selv. I hverdagssituasjoner og spontane aktiviteter observerer personalet hva som opptar barna, og tar dette med i videre planlegging. Vi har også egne barnesamtaler som skal kartlegge barnas opplevelser og meninger.

Sammen med barna tar personalet seg tid til å stoppe opp og undre seg over det barna er opptatt av. Barnehagehverdagen gir rom for å stille spørsmål underveis. Vi støtter barnas initiativ, nysgjerrighet og lærelyst. Vi må vurdere hvert barn ut fra alder og modenhet.

For oss betyr dette at vi:

- *Møter enkeltbarnet der det er, anerkjenner følelser og gir opplevelsen av å være en del av fellesskapet*
- *Stiller åpne spørsmål og gir barna tid til å svare*
- *Tillegger barnas synspunkter vekt i samsvar med alder og modenhet*
- *Inviterer barn inn i utforskende samtaler*
- *Lar barna erfare å få innflytelse på det som skjer i barnehagen gjennom samtale og lek i demokratiske prosesser*
- *Er sensitive voksne som lytter til barnas kroppsspråk på linje med verbalt språk*

2.5 Vennskap og felleskap

Mål: Barna skal føle at de er betydningsfulle for fellesskapet, og få mulighet til å knytte vennsapsrelasjoner

“Personalet skal støtte barnas initiativ til samspill og bidra til at alle kan få leke med andre, oppleve vennskap og lære å beholde venner” (rammeplan for barnehagen, kap. 3).

Vennskap er viktig for barn i alle aldre. Vi jobber- og legger til rette for at alle skal kunne knytte vennsapsrelasjoner til andre, og føle seg som en del av fellesskapet.

I barnehagen har vi egne samlinger der vi gjennom lesning, samtaler og rollespill viser barna ulike emner innenfor sosial kompetanse. Vi lærer dem om empati og hvordan de selv kan være gode omsorgspersoner for seg selv og andre. I hverdagssituasjoner hjelper vi barna til å knytte og holde på vennskap og justere seg når det trengs.

For oss betyr dette at vi:

- *Sikrer at alle barn opplever trygghet, tilhørighet og gode relasjoner i barnehagehverdagen.*
- *Sikrer at alle barn blir møtt og tatt godt imot av en ansatt når de kommer i barnehagen.*
- *Veileder for å øke lekekompetanse og hjelper barna å knytte relasjoner*
- *Legger til rette for frilek og være støttende og tilstedeværende i leken.*
- *Bruker kartleggingsverktøy og barnesamtaler*

- *Bruker ulike pedagogisk materiell blant annet fra "livet og sånn" og "vennebøker» i sosial-kompetanse-samlinger"*

2.6 Mangfold

Mål: Alle skal føle seg velkommen i barnehagen, og bli respektert for den de er

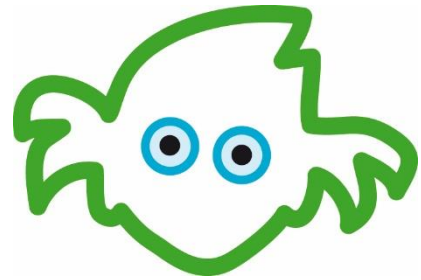
Alle barn er forskjellige, både med tanke på språk, utseendet, familie, kjønn, tro og funksjonsnivå. Med det mangfoldet vi har rundt oss i barnehagen og ellers i samfunnet er det viktig at vi jobber med verdier som likeverd og toleranse. Vi ønsker å ta vare på det unike ved hvert barn, samtidig som vi skal legge til rette for aktiviteter og opplevelser i barnehagen som gir samhold og danner gode relasjoner.

Vi har fokus på at barna skal bli trygge på seg selv, ved å gi de gode opplevelser og erfaringer som medmenneske og enkeltindivid. Dette er med på å danne grunnlaget for at barnet skal kunne ta gode valg for seg selv og for andre.

I en mangfoldig barnehage av høy kvalitet skal barn få utfolde skaperglede, undring og utforskertrang. Barna skal utvikle grunnleggende kunnskaper og ferdigheter med utgangspunkt i egne forutsetninger og interesser.

For oss betyr dette at vi:

- *Er bevisst vår rolle som verdiformidler i møte med barna*
- *Viser at ulikheter og mangfold er en ressurs gjennom det daglige arbeidet*
- *Fremmer barnas nysgjerrighet og undring rundt ulikheter*
- *Bidrar til at alle føler seg anerkjent for den de er*



3.0 Barnehagens tema/prosjekt

I år er barnehagens temaarbeid «**helter**».

“Barnas fysiske og psykiske helse skal fremmes i barnehagen. Barnehagen skal bidra til barnas trivsel, livsglede, mestring og følelse av egenverd og forebygge krenkelses og mobbing.

Barna skal få støtte i å mestre motgang, håndtere utfordringer og bli kjent med egne og andres følelser”.

(Rammeplan s. 11)

Vårt arbeid med temaet helter vil være sterkt knyttet til følelser, egenverd, og håndtering av motstand. Vi vil sammen med barna utforske og undre oss sammen, og kanskje får vi mer erfaring med hva en helt er og hva en helt gjør?

En helt kan være så mye. Både superhelter på TV, men også de hverdagsheltene vi har rundt oss hver dag. Vi utforsker evner og egenskaper helter har sammen med barna.

I sammenheng med temaarbeidet vil ordet *resiliens være aktuelt*. *Resiliens* handler om motstandsdyktighet og det å klare seg på tross av vanskelige erfaringer og opplevelser. Ordet *resiliens* betyr på latin “å springe tilbake”, og er knyttet til fleksibilitet og evnen til å tilpasse seg nye forhold uten å la seg knekke.

Vi vil også knytte barnehagens kvalitetsoppfølging til arbeidet med “helter”

*For oss betyr det å arbeide med **helter** at vi:*

- *Gir barna erfaring med at det finnes mange ulike typer helter*
- *Er sensitive tilstedeværende voksne som ser hvert enkelt barn ut fra sine forutsetninger*
- *Støtter barna i å prøve nye ting, og det å mestre motgang*
- *bidrar til barnas trivsel, livsglede, mestring og følelse av egenverd*
- *Har barnelitteratur som blant annet gir barna erfaring med følelser og helter*
- *Viser filmer som støtter barna i å kjenne igjen og håndtere egne og andres følelser*
- *Gir like muligheter til å bli sett, hørt og oppmuntrer til å delta i fellesskap i alle aktiviteter, avdelingsvis og på tvers i barnehagen*

3.1 Fagområder

Gjennom lek, hverdagsaktiviteter, turer og prosjekter skal barna gjennom året få erfaringer, opplevelser og progresjon knyttet til alle de 7 fagområdene i Rammeplan for Barnehagen:

- Kommunikasjon, språk og tekst
- Kropp, bevegelse, mat og helse
- Kunst kultur og kreativitet
- Natur, miljø og teknologi
- Antall, rom og form
- Etikk, religion og filosofi
- Nærmiljø og samfunn

<https://www.udir.no/laring-og-trivsel/rammeplan-for-barnehagen/fagomrader/>

3.1.1 Språk som basiskompetanse

Kvalitetsutviklingsplan for kommunale barnehager i Bergen påpeker at språk som basiskompetanse er en av barnehagens viktigste oppgaver og er vesentlig for barns utvikling. Språklig kompetanse har betydning for barns identitetsutvikling og for barns evne til å forstå og kommunisere, filosofere og fabulere, samhandle og bygge relasjoner. Gjennom språket kan barnet uttrykke egne tanker, meninger, behov og følelser (Sammen for kvalitet- lek og læring 2018-2021)

For oss betyr dette at vi:

- *Er bevisst vår rolle som språklige rollemodeller, vi setter ord på og benevner*
- *Gir tidlig og tilpasset støtte i egen språkutvikling*
- *Er lyttende og engasjerte voksne som oppmuntrer barna til dialog og samspill*
- *Legger vekt på at barna uttrykker egne meninger og ønsker, løser konflikter og setter ord på egne følelser*

3.1.2 Matematisk kompetanse

Kvalitetsutviklingsplanen for kommunale barnehager i Bergen setter videre fokus på matematisk kompetanse. Å ha en god matematisk kompetanse hjelper barnet til å skape sammenheng og mening. Barna møter et miljø som språksetter de matematiske prosessene. De voksne er til stede og griper hverdagsøyeblikkene og undrer seg sammen med barna, er nysgjerrig og utvider barnets matematiske forståelse.

For oss betyr dette at vi:

- *legger til rette for utforsking, eksperimentering og undring.*
- *tilrettelegger et læringsmiljø som stimulerer barns matematiske interesse, der barns lek og aktivitet naturlig er knyttet til tall- og mengde- forståelse, måling, romforståelse, mønster og klassifiseringer.*

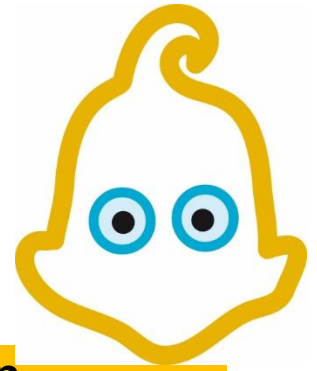
<https://www.bergen.kommune.no/omkommunen/planer-i-kommunen/informasjon-om-enkeltplaner/byradsavd-for-barnehage-skole-og-idrett/kvalitetsutviklingsplan-for-kommunale-barnehager>

3.2 Digitale verktøy

Digital kompetanse er ett av mange verktøy og arbeidsmåter vi benytter oss av i det pedagogiske arbeidet, det bidrar til barns lek, kreativitet og læring. Barnehagen jobber i tråd med Bergen kommune sin plan for smart oppvekst i Bergen kommune Sammen for kvalitet – lek og læring som beskriver digital kompetanse og dømmekraft som sentrale ferdigheter for barns læring og utdanning i det 21. århundre. I den forbindelse har vi fått en digital utstyrspakke som blant annet inneholder digitale mikroskop, projektor, bee boter og høyttalere. I tillegg har vi smart board.

For oss betyr dette at vi:

- *Som personale må tilegne oss digitale kunnskaper for å kunne ta bruk av digitale verktøy på en god måte*
- *Legger til rette for at barn får prøve, undersøke, lære, leke og skape ved hjelp av digitale verktøy*
- *Lar barna øve seg i å aktivt produsere og ikke bare passivt konsumere*
- *Er rollemodeller og aktivt deltakende sammen med barna for å øke trygghet, kunnskap og digital dømmekraft i bruk av digitale verktøy*



4.0 Barnehagen som lærende organisasjon

Barnehagens praksis bygger på de ansattes kunnskap om og erfaringer med barn. Vi balanserer det å foredle, gjøre bruk av det vi allerede kan med å være fremoverlent og utforske ny kunnskap. Ny kunnskap skal gjøre barnehagen i stand til å evaluere og mestre de utfordringene vi møter. Ny praksis etableres der det er nødvendig etter refleksjonsrunder med personalet. Vi deler kunnskap med hverandre og søker ny kunnskap der vi trenger påfyll. Vi søker å styrke den kollektive kompetansen for å sikre opplevd kvalitet på alle nivå.

Personalets kompetanse og erfaring synliggjøres blant annet gjennom prosjekter i barnehagen. Vår målsetting er å kontinuerlig arbeide med faglig utvikling i et levende miljø, preget av trivsel og utvikling.

4.1 Barnehagens utviklingsarbeid

Mål for årets satsningsområde: Alle barn skal oppleve støtte til å utvikle sin robusthet.

Gjennom dette barnehageåret vil vi ha fokus på helter og robusthet. Dette vil også følge oss i utviklingsarbeidet. I innsamlet data fra personalet ser vi at de er opptatt av å flytte seg rundt på lekeplassen for å observere barna der de er, og hva de faktisk holder på med. Dette for at de lettere skal kunne støtte barna der de trengs.

Med utgangspunkt i dette, har vi satt oss som mål at alle ansatte skal være bevisst på hvordan de støtter barns utvikling av robusthet.

For oss betyr dette at personalet:

- *Er tilgjengelige for barna*
- *Er tett på barna der de er*
- *Lar begge parter fortelle sin side av en sak, og veilede de på hvordan de kan løse konflikter*
- *Lar barna få medvirke, men ikke alltid bestemme*
- *Lærer barna å dele og inngå kompromiss*
- *Gi barna erfaring med både å vinne og tape*
- *Oppmuntrer barna til å delta i ulike typer lek,*
- *Observerer hva som skjer i samspillet mellom barna ute*
- *er lydhøre for barnas kroppslige signal, mimikk og kroppsspråk*
- *personalet følger med på barnas lek, og er i forkant av det som skjer*
- *egenvurdering ansatte*
- *barnesamtaler og praksisfortellinger*

Å jobbe med utvikling i barnehagen handler om å innhente informasjon, å identifisere styrker og utfordringer, å sette mål og planlegge og å gjennomføre tiltak.

Vi vil utnytte vår relasjonskompetanse, vår faglige kompetanse og vår lederkapasitet ved høy grad av delingskultur. Videre vil vi tilegne oss ny kunnskap og nye verktøy for å hele tiden være i utvikling.

Møtestruktur, lærende og utviklende møter er noe av det vi jobber med for å ha høy kvalitet på det vi gjør i alle ledd.

4.2 Dokumentasjon, vurdering og oppfølging

4.2.1 Dokumentasjon

Vi legger vekt på dokumentasjon som synliggjør arbeidet vårt for barna, personalet, foreldre og besøkende. Dette gjøres bla via årsplan, handlingsplaner og ukentlige oppdateringer på Vigilo. Barna medvirker gjerne i hva vi deler med foreldrene, for eksempel bilder og historiene vi velger å dele på «dagen» i Vigilo eller i hentesituasjon.

Det er viktig for oss å gi dere foresatte et innblikk i hva vi gjør på i barnehagen, men det er også viktig for oss at barna skal ha rett til privatliv. Det er ikke nødvendigvis alt som må dokumenteres. Vi vil også gjøre dere oppmerksom på at de beste situasjonene ikke nødvendigvis alltid vil bli dokumentert. Grunnen til dette er at når situasjonen oppstår, kan ikke personalet gå fra for å hente telefonen for å ta bildet. Da må personalet være der det skjer, for at den gode situasjonen ikke skal opphøre.

4.2.2 Vurdering

Vi vurderer oss selv på pedagogisk innhold og relasjonsarbeid for å sikre kvalitetsutvikling av barnehagen som en god leke - og læringsarena i tråd med vårt samfunnsmandat. Hele personalet medvirker vurderingsarbeidet; vi bruker avdelingsmøter, personalmøter og planleggingsdager. Vi reflekterer over egen praksis og vektlegger innspill fra barn og foreldre i det videre arbeidet.

Metodene vi bruker; refleksjonsoppgaver, praksisfortellinger, observasjoner og barnesamtaler. Samtaler med barnegruppen og enkeltbarn.

4.2.3 Oppfølging

Vi reflekterer underveis på hva som skjer i prosessene og om hva som er viktig for barnet og barnegruppen.

4.3 Barn og foreldres medvirkning i utviklingsarbeidet

Å sikre barna reell medvirkning er viktig for oss, og vi har et spesielt blikk på barnas opplevelse av det psykososiale miljøet. Det gjør vi bla gjennom å ha barnesamtaler i forkant

av foreldresamtaler, og å være tilstedeværende voksne som ser, er varme og inkluderende. Barn og foreldres medvirkning er også beskrevet i egne kapitler i årsplanen.

Foresatte får informasjon om, og mulighet til å gi innspill i utviklingsarbeidet.



Del to

I. Barnesyn og læringsyn

Vårt barnesyn er at vi ser på barn som likeverdige, kompetente og aktive i sin egen utvikling. Vi er opptatt av å se hvert enkelt barn, deres behov og møte de der de er. Hvert enkelt barn skal føle seg som en del av fellesskapet og skal oppleve at de har trygge og omsorgsfulle voksne rundt seg. Vi har stort fokus på barnas medvirkning og tar dette med i vårt pedagogiske arbeid.

Barnehagen er en læringsarena der barna lærer gjennom alle erfaringer og opplevelser de har gjennom dagen. Det er gjennom det daglige samspillet med andre mennesker læring foregår. Her har leken en stor verdi. Vi mener at barna lærer gjennom samhandling med barn og voksne hvor kommunikasjon er en grunnleggende faktor. Barna trenger trygge og gode omgivelser for å lære, og barnehagen skal være et godt sted for læring. Vi vil være aktive voksne som er lydhøre, engasjerte, utfordrer og søker gode opplevelser i et fellesskap.

II. Pedagogisk relasjonskompetanse

Pedagogisk relasjonskompetanse handler om kvaliteten på relasjonene mellom barna og de ansatte i barnehagen. En god relasjon er preget av at den voksne tar ansvar for relasjonen og innholdet i den. Kvaliteten på relasjonen er avhengig av at de ansatte har bevisste holdninger, verdier, syn på barn og syn på læring.

III. Danning gjennom omsorg, lek og læring

Danning er en livslang prosess som forutsetter refleksjon over egne holdninger og væremåte. Vi legger vekt på at barna blir en best mulig utgave av seg selv sammen med andre, og at barna utvikler et aktivt og bevisst forhold til sine omgivelser.

Danningsprosessene skal sette barn i stand til å tenke selv, søke kunnskap, reflektere, stille spørsmål og yte motstand på egne og andres vegne.

Danning omhandler også kunnskap om samfunnet, og den verden vi lever i. Grunnlaget legges i tidlig barndom, og målet er at barna skal få kjennskap til demokratiske prinsipper. Danning handler videre om evnen til å ta egne valg, evne til selvstendig tenking, demokrati, toleranse og barns medvirkning. Vi skal tilegne oss og beherske de verdier, holdninger og kunnskaper som samfunnet ser på som verdifulle.

Lek og læring har stor betydning for barnas dannelsesprosess. I leken sammen med andre får barna mulighet til å skape erfaringer med dagligdagse ting og øve på situasjoner de møter senere i livet. Leken er med på å bidra til å utvikle fantasi og danner grunnlag for empati og sosial kompetanse.

I barnehagehverdagen møter barna mange etiske dilemmaer der de må velge mellom rett og galt. De øver seg på å knytte relasjoner og ta stilling til hvordan man oppfører seg mot andre. Personalet må i møte med barna være en god samtalepartner og veileder i alle situasjoner en kan møte på i barnehagen. De voksne må være tydelige, en god støttespiller, varme og trygge rollemodeller. For å få til en god dannelsesprosess trengs voksne som viser interesse for det barna er opptatt av og interesserer seg for.

For oss betyr dette at vi:

- *Har barnas interesser og behov som utgangspunkt når det jobbes med danning*
- *Tilrettelegger slik at barna kan ta egne valg*
- *Gir rom for refleksjon og undring og presenterer etiske dilemma i tråd med alder og modning*
- *Støtter barnas identitetsutvikling og positive selvforståelse*
- *Forbereder barna til den digitale hverdagen ved å introdusere digitale verktøy og etiske dilemma forbundet med bruken av disse*

IV. Progresjon i barnehagens pedagogiske innhold

Rammeplan for barnehagen sier at «Progresjon i barnehagen innebærer at alle barna skal utvikle seg, lære og oppleve fremgang.» I Nordeide barnehage har vi valgt å lage mål for hva barna skal oppleve i de ulike aldersgruppene. På denne måten kan vi underveis i året se hva vi har gjort, og hva vi må gjøre mer av for å få progresjon i barnegruppen og for det enkelte barn. Å oppleve mestring er i fokus og mestringsfølelse gir igjen progresjon.

Progresjonsplan innenfor Bergen kommune sin satsing som har fokus **på språk, matematikk og voksnes relasjonskompetanse.**

	1-2 åringer	3-4 åringer	5-6 åringer
Språk	Hjelpe barna med å benevne og sette ord på følelser og handlinger gjennom gjentakelse og forklaring	Barna kan sette ord på følelser og handlinger og har forståelse for grunnleggende begreper Bruke alternativ kommunikasjon dersom barnet mangler språk eller har annet morsmål	Barna skal ha god språkforståelse Kunne bruke verbalspråk eller alternativ kommunikasjon aktivt i samhandling med andre
Matematikk	Introduksjon til tall, mengde og begrep	Forståelse for tall, mengde, begrep og sortering	Kunne resonere og fabulere Logisk tenking
Relasjonskompetanse	Gi barna trygghet som fremmer god utvikling	Støtte og fremme barnas lek og slik at det dannes grunnlag for vennskap	Legge til rette for at barna får bidra aktivt i forhold til demokrati, medvirkning, ansvar og samarbeid

V. Overganger

a. Tilvenning i barnehagen

Når barna begynner i barnehagen har de med seg en trygg foresatt de første dagene, de har også korte dager for å bli kjent med barnehagehverdagen på en positiv måte. Vi jobber med tilknytning og å trygge både barn og foresatte i noe som for mange kan være en sårbar periode.

Fos oss betyr dette at vi:

- Bruker "Trygghetssirkelen" som hovedmetode og forklaring til foreldre
- Tilrettelegger for besøksdager
- Har oppstartsamtaler for nye barn om høsten. Her ønsker personalet å få vite mer om barnet slik at barnet har de beste forutsetningene for god trivsel og utvikling
- Har tett dialog med foreldrene og tilpasse rutiner i løpet av tilvenningsperioden
- Har tett oppfølging av barna for utvikling og tilhørighet i gruppen

b. Overganger og sammenheng innad i barnehagen

Når barna skal bytte avdeling innad i barnehagen er vi opptatt av at barna skal være kjent med den nye avdelingen og personalet før de begynner.

For oss betyr dette at vi:

- Tilrettelegger for besøksdager
- Gir tid og rom for å bli kjent med personalet og barnegruppen i ny avdeling

- *Samarbeider på tvers av avdelinger*
- *Har fokus på at alle skal kunne gi et fang, gi trøst eller gi støtte, uavhengig av hvilken avdeling barnet går på.*
- *Har fellessamlinger der alle avdelingene deltar*

c. Samarbeid og sammenheng med skolen

Når barna skal begynne på skolen er vi opptatt av at barna skal ha et godt utgangspunkt for å mestre den nye hverdagen. For oss er det viktig at vi har gitt barna de verktøyene og ferdighetene de trenger før skolestart. Vi ønsker også at barna skal være litt kjent med skolen de skal begynne på før første skoledag.

For oss betyr dette at vi:

- *Tilby skoleforberedende aktiviteter og arbeide med sosial kompetanse.*
- *Besøker nærskole og gjøre seg kjent med uteområdet*
- *Deltar på samhandlingsmøter for overgang barnehage og skole i regi av Bergen kommune*
- *Er åpen for samarbeidsmøter mellom skole og barnehage ved behov i samarbeid med barnas foreldre.*
- *Gjør barna selvstendige i påkledning og lek*
- *Gjør barna robuste*
- *Gjør barna rustet til å mestre livet*

VI. Foreldremedvirkning

Den daglige kontakten danner grunnlag for et godt samarbeid. Foreldremedvirkning innebærer at foreldre tar del i barnehagens virksomhet, uttrykker egne tanker og meninger og er med på å utforme tilbudet som barnet gis i barnehagen.

Vi tilstreber et samarbeid preget av god dialog, gjensidig respekt og forståelse. Med barnet i fokus skal vi sammen skape omgivelser som er til det beste for barnet ditt. Foreldre og barnehagepersonalet har flere ulike samarbeidsarenaer.

Oppstarts samtaler gjennomføres med nye foreldre litt utpå høsten.

Foreldresamtaler er viktig for at vi i barnehagen lærer det enkelte barn bedre å kjenne. Foreldre gir oss ansatte innblikk i hvordan barnet fungerer hjemme, og pedagogen forteller om barnet i barnehagen. Ikke alle samtaler kan tas opp i nærvær av barna. Alle foreldre får tilbud om foreldresamtale to ganger i året og ellers ved behov. Vårt mål er å sikre utvikling og god trivsel hos barna ved å ha et godt samarbeid med barnas foreldre.

Foreldremøte blir avviklet en gang i året. Foreldremøte om høsten er gjerne en presentasjon av barn, foreldre, personalet og av planene for barnehageåret. Foreldrene får her bidra med tanker og ideer til barnehagens planer. På dette møtet velger foreldrene

foreldrerådsleder/representanter i barnehagens samarbeidsutvalg, samt foreldrenes arbeidsutvalg.

Arrangementer med foreldrene: I løpet av barnehageåret blir foreldre invitert til ulike arrangementer i barnehagen. Det kan være Luciafeiring, solidaritetsaksjon eller sommerfest i juni. Noen ganger er det barnehagen som inviterer, andre ganger er det FAU som inviterer til sammenkomst i barnehagen.

Evaluering av barnehageåret skjer underveis i året, og foreldre får mulighet til å delta i dette arbeidet gjennom blant annet brukerundersøkelse hvert år. Dette er nyttig informasjon for oss i personalgruppen når vi foretar den helhetlige vurderingen og utarbeider en videre handlingsplan.

Samarbeidsutvalget har foreldrerepresentanter som sammen med personalrepresentanter og eierrepresentanter bidrar til å behandle saker som er av interesse for foreldrene.

VII. Bærekraftig utvikling

Ifølge rammeplanen skal barnehagen bidra til at barna kan forstå at dagens handlinger har konsekvenser for fremtiden. Barnehagen skal legge grunnlag for barnas evne til å tenke kritisk, handle etisk og vise solidaritet. Barna skal gjøre erfaringer med å gi omsorg og ta vare på omgivelsene og naturen.

For oss betyr dette at vi:

- *Legger til rette for at barna blir kjent med naturens mangfold og opplever tilhørighet til naturen, som på denne måten starter dannelsen av et miljøbevisst menneske*
- *Formidler bærekraftige verdier, og ha fokus på gjenbruk. Ved å tenke «Kan det brukes en gang til?» ønsker vi å gi barna holdninger som motvirker «bruk og kast samfunnet»*
- *Formidler til bara verdien av å ta vare på seg selv, hverandre og naturen, og vi ønsker å lære barna å tenke kritisk, handle etisk og vise solidaritet*

VIII. Psykososialt barnehagemiljø

Det er forankret i Barnehageloven at alle barn har rett til et trygt og godt barnehagemiljø. I dette ligger det at alle ansatte i barnehagen er forpliktet til å gripe inn når et barn i barnehagen utsettes for krenkelser, og videre at barnehagen skal jobbe forebyggende for å skape et varmt og inkluderende fellesskap.

Under plikten til å sikre at barn og unge har et trygt og godt psykososialt barnehagemiljø, følger det fire delplikter:

- plikten til å følge med
- plikten til å melde
- plikten til å undersøke
- plikten til å sette inn egnede tiltak

Arbeidet med det psykososiale barnehagemiljøet er et kontinuerlig arbeid som er retningsgivende for barnehagens kvalitetsutviklingsarbeid og grunnleggende for alt vi gjør i barnehagen, både i samspill med barna, samarbeid med foreldre og innad i personalgruppen.

Barnehagen har en lokal handlingsplan for å sikre systematikk i arbeidet med det psykososiale barnehagemiljøet. Handlingsplanen gjennomgås i personalgruppen årlig.

Det psykososiale barnehagemiljøet er videre tema på foreldremøte, foreldresamtaler og i SU ved oppstart av hvert barnehageår.

Skyfritt er Bergen kommune sin plan for å styrke innsatsen for å forbygge, avdekke og håndtere mobbing i barnehage, skole og på fritidsfeltet. Planen tydeliggjør barnehagens ansvar for å skape et godt barnehagemiljø, ved å blant annet følge med på hvordan hvert enkelt barn har det, ved å handle når uønskede hendelser oppstår og ved å legge til rette for et inkluderende fellesskap i et godt psykososialt miljø for alle barn.

Ved å være aktivt til stede og lydhør overfor barnets ytringer, samt ved å legge til rette for samtaler med barnet om barnehagehverdagen, dannes gode grunnlag for at barnets selv skal få påvirke barnehagens innhold og praksis. Barnehagen vil ivareta barnets rett til medvirkning ved å ha barnesamtaler med barna.

Foreldrene er barnehagens viktigste samarbeidspart i arbeidet med et inkluderende fellesskap. Det er barnehagepersonalet som er den profesjonelle parten i dette samarbeidet. Barnehagen har derfor ansvar for at det foreligger strategier og rutiner for å engasjere og involvere alle foreldre i arbeidet med det psykososiale miljøet i barnehagen. At arbeid med det psykososiale miljøet er årlig tema i foreldresamtaler, på foreldremøter og i SU ved oppstart av hvert barnehageår, vil bidra til inkludering og deltakelse for foreldre.

Barnehagen har plikt til å følge med, forebygge, avdekke og håndtere krenkelser og mobbing, og skal møte enhver bekymring med forståelse.

IX. Barns seksuelle helse

Plan for seksuell helse, seksualopplysning og seksualitetsopplæring ble vedtatt av bystyret i april 2019, og er utarbeidet med formål om å sikre en helhetlig innsats for å styrke barn og unges seksuelle helse. Planen peker blant annet på barnehagen som en viktig arena for å sikre kunnskap og nødvendig kompetanse om kropp og seksualitet. Slik kan barnehagen styrke barnas begrepsapparat og danne grunnlag for positive holdninger knyttet til selvfølelse, identitet, egenverd, kropp, følelser og grenser. Videre skapes åpenhet og respekt for mangfold og variasjoner i familieformer og kjønnsuttrykk, noe som kan bidra til å forebygge fordommer og diskriminering.

Grunnlaget for god seksuell helse legges allerede tidlig i småbarnsalder. Bevissthet knyttet til barns seksuelle utvikling og kunnskap om hvordan denne kan komme til uttrykk i lek og atferd, er viktig for å kunne møte dette på en konstruktiv måte. Siden barnehagepersonale og foreldre har et felles ansvar for å ivareta barnets trivsel og utvikling, er det naturlig at barns seksuelle helse også er tema både i foreldresamtaler og på foreldremøter.



Nordeide barnehage

Steinsvikveien 6

5251 Søreidgrend

Barnehage.nordeide@bergen.kommune.no

<https://www.bergen.kommune.no/omkommunen/avdelinger/nordeide-barnehage>

tlf. 40803099



**BERGEN
KOMMUNE**