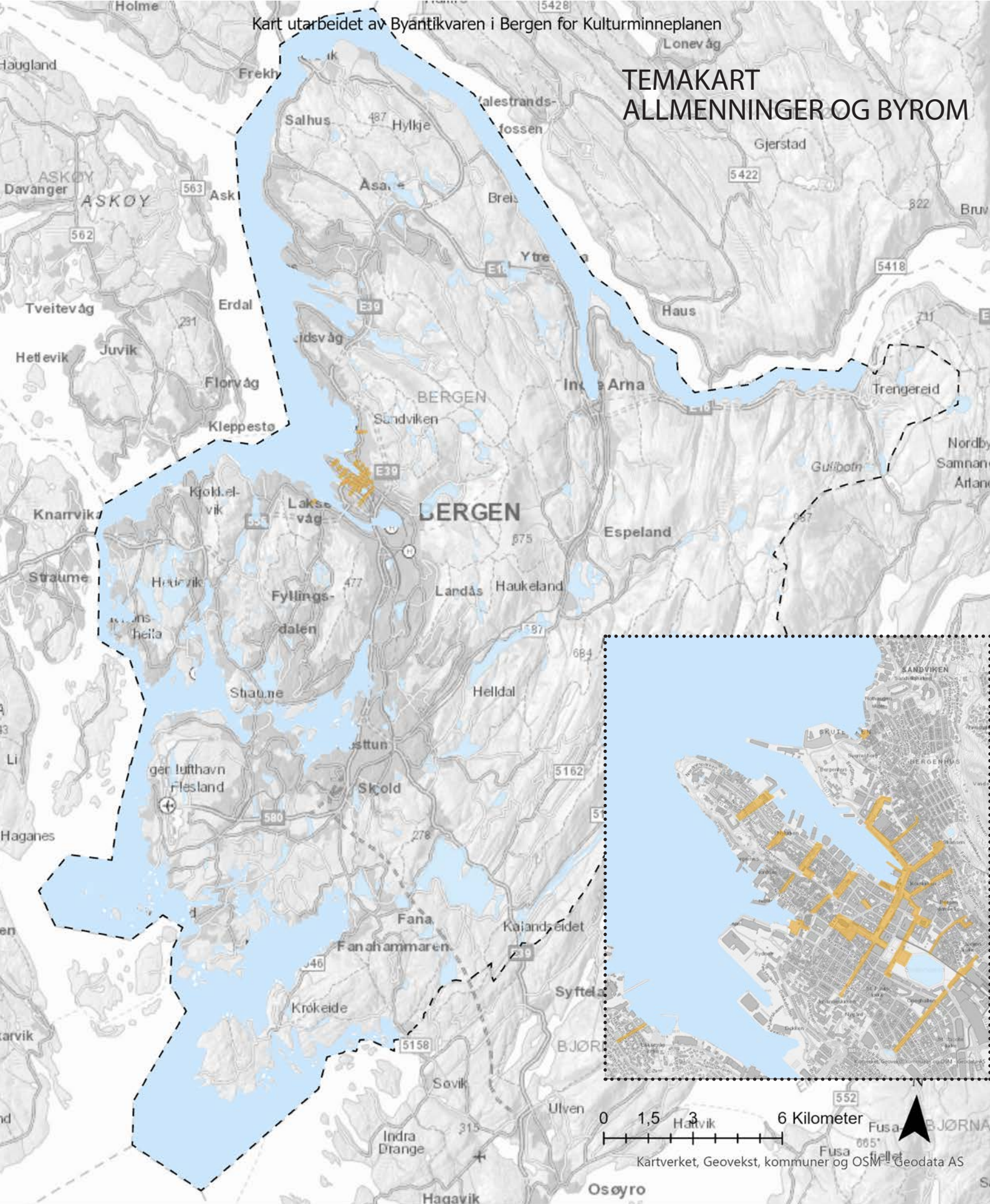




TEMAKART ALLMENNINGER OG BYROM



Tegnforklaring

-  Innsjø
-  Kommunegrense
-  Sjø
-  Allmenninger og plasser

Kartene er under kontinuerlig utvikling og er ikke uttømmende, feil og manglende informasjon vil derfor forekomme. Hovedkildene er Byantikvarens ulike arkiv og Riksantikvarens kulturminnedatabase Askeladden.no.

Lenke til det digitale Kulturmiljøkartet:

[Kulturmiljøkart](#)

Lenke til kartfortelling:

[Kartfortelling](#)



Vågen, byens grunnleggende havn var en viktig del av kommunikasjonssystemet til langt inn på 1900-tallet. Handberg bykart fra 1864 (utsnitt) viser hvordan bebyggelsen er samlet tett rundt Vågen. Det kommer tydelig frem hvordan allmenningene er organisert slik at byen bak havnebebyggelsen får tilgang til sjøen. Denne historiske bystruktur med byrom på tvers fra Vågen sammen med langsgående i bakkant, er bevart gjennom århundrer.

ALLMENNINGER OG BYROM

Det urbane landskapsrommet i Bergen har byrommet rundt Vågen som fokuspunkt. Bergen var en by der handel og sjøfart var selve grunnlaget for bydannelsen, og Vågen danner et stort byrom som er et naturlig midtpunkt i byen. Rundt Vågen finner vi både historiske symbolbygg for konge- og kirkemakt og havnevirksomhet. Bak lå en tett bebyggelse med smitt og smau, gjennomskåret av allmenninger, som i dag er store åpne byrom for fellesskapet. Denne bebyggelsesstrukturen er karakteristisk for Bergen.

Historisk sikret allmenningene tilkomst til den viktige havnen for alle. De nevnes spesielt i Magnus Lagabøtes bylov fra 1276. Erfaring viste at allmenningene også var viktige branngater i den tette trehusbyen og middelalderens allmenninger ble etter hvert utvidet og supplert med flere allmenninger som skar gjennom bebyggelsen ned mot havnen. I dag er mye av trehusbebyggelsen langs allmenningene erstattet av murhus, men allmenningene har fortsatt en funksjon som branngater og tilkomst til havnen, i tillegg til at de er vakre, åpne byrom som danner rammer om dagens byliv, der vi kan ferdes og treffes.

Allmenningene

Magnus Lagabøtes bylov av 1276 beskriver allmenningene – de skulle legges "på tvers av vår by", i motsetning til stretene som skulle gå parallelt med sjøen. Stretene var hovedgatene og skulle ha en bredde på rundt 6 meter, mens de smalere gatene gjerne hadde en bredde på bare 1.5-2 meter. Middelalderens allmenninger var gateløp med en bredde fastsatt til ca. 4 meter. I Middelalderen lå det allmenninger med noenlunde jevne mellomrom fra Holmen (Bergenhus) til innerst i Vågen. Breidaallmenning, dagens Nikolai kirkeallmenning, hadde i middelalderen også byens rådstue og torg og var et viktig møtested for byens

Byloven av 1276

Da brygger og gater og allmenninger skal være i lovlig stand som gjaldkeren og rådmennene anser lovlige og vel farbare. Og de skal være gjort i stand innen den halve måned som gjaldkeren i vitners nærvær forkynner som stevning om å foreta reparasjoner; og om ikke så er gjort, skal det bøtes til Kongen en mark sølv.»



1. Vestre Holbergsallmenning, ble anlagt i 1886-9 og streker seg fra Klosteret til Nøstebukten. 2. "Johanneskirkestrappene" i Vestre Torggate ligger som en åpen siktlinje, en langstrakt tverrgående akse, som møter Torgallmenningen og Torget sist i nordenden. 3. Østre Murallmenning ble anlagt etter bybrannen i 1561, da kalt Rosenkrantzallmenning, og er den første av byens allmenninger med den bredde som i dag oppfattes som et karakteristisk trekk i Bergens bybilde.

befolkning. Auta-allmenningen, den sydligste som omtales i Byloven av 1276, kjennes i dag som Vetrilidsallmenningen. Nedre Hamburgersmug og Øvre Korskirkesmug er også allmenninger fra middelalderen.

Mange av allmenningene fikk etter hvert også et parkmessig preg med store trær som skulle skjerme mot brann. Etter brannene i 1561 og 1582 ble det opprettet nye, brede allmenninger i Vågsbunnen og på Strandsiden: Vågsallmenningen, Korskirkeallmenningen, Torgallmenningen og Murallmenningen. Murallmenningen var med sine 48 alen (ca 30 m) den første virkelig brede allmenningen i Bergen.

Etter de mange storbrannene på 1600-tallet, fikk også Nordnes flere nye allmenninger som del av bebyggelsen som vokste fram på denne tiden. Nykirkeallmenningen og Holbergsallmenningen skulle beskytte den verdifulle, tette handelsbebyggelsen mot nord og syd. Etter brannen i 1702 ble utvidet – Vetrilidsallmenningen, Holbergsallmenningen og Dreggsallmenningen utvidet. Domkirkeallmenningen (i dag Heggebakken, Nygaten, Peder Motzfelds gate) ble anlagt mellom fjellet sør for Bispegården og Manufakturhuset. Torgallmenningen fikk på denne tiden funksjon som byens viktigste samlingsplass. Den siste av de store allmenningene som ble etablert, var Tollbodallmenningen, regulert inn etter brannen i 1756.

Plasser

Også åpne plasser var nyttige med tanke på å beskytte byen mot brannsmitte. På Klosteret finner vi den første åpne plassdannelsen da de siste restene av Munkeliv Kloster ble revet på 1600-tallet. Plassene har historisk vært viktige samlingssted for byens innbyggere, både organisert, som borgerværningens øksersis på Engen og demonstrasjoner på Rådstuplass, og til fest og glede, som landsutstillingen i 1928 i Byparken og på Festplassen. Torget danner også et naturlig byrom, og byens torg har alltid vært viktig samlingspunkt og vesentlig for byens handel. Så også i Bergen.

5.2

Byrommenes historiske forankring

Byrommenes historiefortellende egenskaper som byplanelement og som forbindelse mellom viktige byfunksjoner skal legges til grunn ved opparbeidingen. Viktige historiske detaljer må bevares, rekonstrueres eller nytolkes. Byrommenes historiske forankring er angitt på plankart 3 og har følgende krav til utforming av belegget:

1 Middelalderen

Middelalderens veifar og gatenett har en veistruktur som følger terreng, elvefar, strandlinje og historisk betingete eiendomsgrenser. Middelalderens veifar og gatenett skal bevares som gateløp, både med hensyn til bredde og retning, og skal gis god lesbarhet i byroms-nettet ved kontinuerlig og enhetlig dekke.

2 Førindustriell tid

Terrenginngrep i førindustrielle byrom tillates ikke. Førindustrielle byrom skal ha brostein som hovedmateriale, ved behov kombinert med natursteinsjeller. Bygulvet kan deles opp med fortau eller rennestein etter dagens bruk.

..forts.



1. "Kulturaksen" er et viktig byrom i 1916-området. Aksen strekker seg fra teateret til Ulriken, via Ole Bulls plass og Kong Olav Vs plass og Byparken. Selve Ole Bulls plass som byrom har fått en parkmessig utførelse, et grep som strekker seg tilbake til apotekerhagen som lå her fra 1600-tallet. De øvrige gateløpene ble etablert utfra et ønske om at Bergen skulle fremstå som en moderne, kontinental og fremtidsrettet by, med brede og rette gater, plasser og kvartal.

Regulerte gater og plasser

Etter brannen i 1855 fikk byen en mer systematisk kvartalsregulering.. De nye gatene Olav Kyrres gate, Christies gate, Nordahl Bruuns gate ble anlagt og dannet kjernen i det som skulle være det nye moderne Bergen etter kontinentale forbilder. Ole Bulls plass, som strakk seg opp mot Engen, og Byparken, ble bymessig tilrettelagt der den tidligere apotekerhagen, Maartmannshagen, hadde vært og den storstilte Festplassen ble et hovedelement den nye byplanen. . Parkanlegget rundt Lille Lungegårdsvann, slik vi kjenner det i dag, ble fullført i 1937. Byrommet, som strekker seg fra Bergen offentlige Bibliotek til Den Nationale Scene, er i dag et grønt og storslått byrom, omkranset av vakre og bekostede kulturinstitusjoner, og arkitektur av høy kvalitet, helt i tråd med de mest ambisiøse felleseuropeiske byplanidealer i siste halvdel av 1800-tallet.

Den siste store bybrannen i 1916 stoppet ved Ole Bulls plass. De nyetablerte gatene fra 1855-planen ble beholdt, mens resten av brannområdet fikk en fullstendig ny byplan. Torgallmenningens historiske forretningsgårder fra siste halvdel av 1800-tallet, Bergens «City-arkitektur», tegnet av tidens mest toneangivende arkitekter, ble nå erstattet med nyklassisistiske store forretningsgårder og handelshus. Torgallmenningen, slik vi kjenner den i dag, fikk sin utforming. Torgallmenningen er omtalt som et av de vakreste nyklassisistiske byrom i Norden og regnes i dag som byens storstue.

Byens små rom

Byrom slik vi bruker begrepet i dag, er mellomrommene, de urbane rekreasjonsområdene og offentlige møteplasser. Byrommene er ofte tilknyttet gater- gatetun, i tillegg til plasser og allmenninger. Gjennom bevisst opprustning for å skape attraktive bomiljø i sentrum, som en reaksjon på saneringsplaner på 1960- og 70-tallet, og gjennom «Miljøbyprogrammet» på 1990-tallet, ble det gjennomført en systematisk opprustning av byrom i Bergen, som vakte oppsikt utover byens grenser. Resultatet kan vi fortsatt glede oss over i alt fra de store byrom og allmenninger til nærmiljøenes gatetun og små plasser rundt i den tette trehusbyen.

..forts.

Fremkommelighet for fotgjengere, syklist og funksjonshemmede skal prioriteres dersom bevaring/tilbakeføring medfører dårlig fremkommelighet for disse trafikanter. Historiefortellende elementer kan synliggjøres ved bruk av tidstypiske materialbruk og formgivning.

3 Industriell tid

Byrom anlagt i industriell tid skal ha brostein som hovedmateriale. Bygulvet skal deles i tre langsgående felt med eventuelt høydesprang mellom.

KDP SENTRUM – RETNINGSLINJER OG BESTEMMELSER