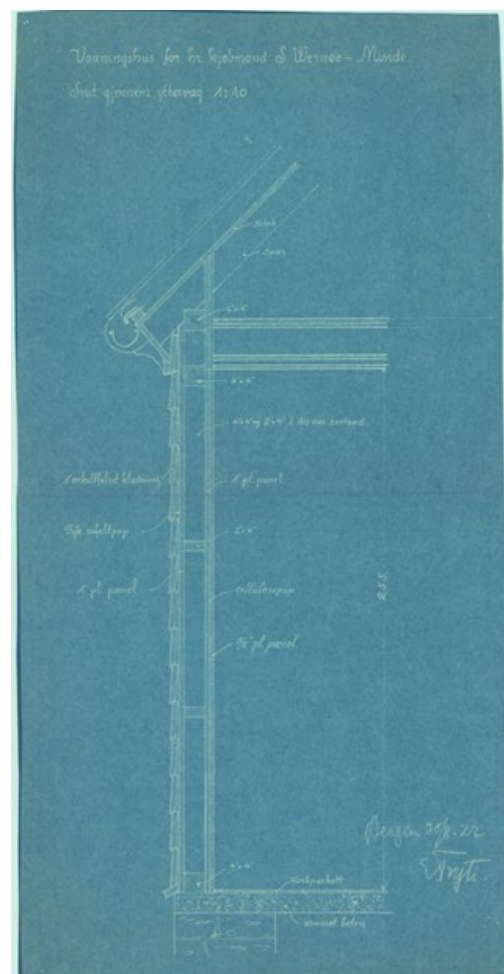




Årstad, gnr. 13, bnr. 69, mfl.
Wergelandsbakken, reguleringsplan
Saksnr. PLAN-2022/20591

KULTURMINNEDOKUMENTASJON



Revisjonshistorie

Oppdragsnavn og nummer				
1103 Wergelandsbakken - kulturminnedokumentasjon - UTKAST				
	Dato:	Tekst:	Laget av:	Kontrollert av:
	12.04.2021	Førsteutkast med dokumentasjon av kulturminner og kulturmiljø samt generelle betraktninger om utbygging på tomten	Mona Mortensen og Sharon Brodahl	Mats Mastervik
	30.06.2023	Kulturminnedokumentasjon med dokumentasjon og vurdering av byggeprosjekt datert 08.06.2023	Mona Mortensen	Line Merete Valle
	15.07.2023	Rev. iht. illustrasjonsplan datert 05.07.2023	Mona Mortensen	

FORORD

Denne kulturminnedokumentasjonen er utarbeidet i forbindelse med reguleringsplanforslag for Wergelandsbakken (gnr. 13/69 mfl.). Dokumentasjonen er utarbeidet etter retningslinjene til Byantikvaren i Bergen kommune. Formålet er å dokumentere kulturminner og kulturmiljø som blir berørt av den aktuelle reguleringsplanen. Rapporten behandler eksteriør og uteområder.

Kulturminnegrunnlaget er utarbeidet av kulturminnerådgiver Mona Mortensen.

Foto og illustrasjoner er ved Vill Plan AS om ikke annet er oppgitt. Prosjekttegninger og -visualiseringer er ved En til En Arkitekter AS.

Mona Mortensen, Vill Plan
15.07.2023

Sammendrag

På vegne av Bergen Prosjektselskap AS, arbeider En til En arkitekter AS med å regulere og utvikle eiendommene gnr. 13, bnr. 69 mfl. i Årstad bydel, for boligbebyggelse. Denne rapporten svarer ut Byantikvarens krav om kulturminnedokumentasjon til detaljreguleringsplaner.

Det planlegges å seksjonere to eksisterende eneboliger til tomannsboliger og foreta en eplehagefortetting med tre nye tomannsboliger og en ny firemannsbolig. Det legges opp til en reetablering og tilrettelegging av uteområdene.

Kulturminnedokumentasjonen viser at bygningsmiljøet i Wergelandsbakken er representativt for kvalitetene som karakteriserer hensynssone kulturmiljø 23 Wergelandsåsen-Storetveitåsen. Ettersom området også ligger i byfortettingssone BY2 i KPA2018 er det derfor vesentlig at utbyggingen får en form som gir en god balanse mellom utbygging og vern. I rapporten er planforslaget vurdert i forhold til de kulturhistoriske føringene for videre utvikling i Årstad (jf. kulturmiljøplan for Bergen).

Planforslaget følger opp kulturminnestrategiens føringer når det gjelder *arkitektur*. Når det gjelder *strøkskarakter og byplan* vil prosjektets arkitektoniske uttrykk og form, sammen med tilrettelegging og tilbakeføring av uteområdene støtte strategiens føringer med en god miks mellom den eksisterende og nye bebyggelsen. Med en relativt høy utnyttelse er det diskutabelt om prosjektet i tilstrekkelig grad tilpasser seg *bebyggelsesstrukturen* i området. Det er mulig å gjøre noen avbøtende tiltak for en bedre tilpasning – som for eksempel å ha en fargepalett på nybyggene som er tilpasset de arkitektoniske retningene som er typiske i området. Det anbefales at dette gjøres i samråd med Byantikvaren. Til tross for krav om at Wergelandsbakken må oppgraderes til gjeldende vegstandard, bør det legges vekt på at opplevelsen av gaten som det bindende elementet i området bevares. Prosjektet slik det nå foreligger gir inntrykk av å ha en god balanse mellom en nødvendig utbedring og bevaring av sammenhengen mellom eiendom og gate.

Innhold

Revisjonshistorie.....	2
Sammendrag.....	4
1. Innledning.....	6
1.1. Eksisterende planer og formål for området	6
1.2. Formålet med kulturminnedokumentasjonen	8
2. Metode.....	8
3. Områdets historie (historisk riss)	9
3.1. Wergeland under Storetveit.....	9
3.2. Wergelandsbakken	11
3.3. Storetveitvegen	11
4. Kulturmiljø.....	12
4.2. Bygninger med kulturhistorisk verdi innen planområdet.....	17
5. Avslutning - vurdering av tiltakets virkning på bygningsmiljøene	24
5.1. Tiltaket.....	24
5.2. Tiltakets omfang og virkning	25
6. Kilder og litteratur	29
Vedlegg.....	30

1. Innledning

På vegne av Bergen Prosjektselskap AS, arbeider En til En arkitekter AS med å regulere og utvikle eiendommene gnr. 13, bnr. 69 mfl. i Årstad bydel, for boligbebyggelse. Denne rapporten svarer ut Byantikvarens krav om kulturminnedokumentasjon til detaljreguleringsplaner.



Figur 1-1 Detaljreguleringsplanen gjelder området som er markert med svart strek på innfelt kart. Ortofoto viser planområdet som grenser mot Fageråsvegen i nord, mot Storetveitvegen i sørøst og ellers mot eksisterende boligbebyggelse i Wergelandsbakken, Skråfoto: google

Planområdet ligger på Wergeland og omfatter deler av et eksisterende boligområde på Wergelandsåsen. Arealet grenser mot Storetveitvegen i vest. Planområdet ligger i et etablert boligområde med eldre frittliggende småhusbebyggelse. Langs Storetveitvegen består bebyggelsesstrukturen av større bygningsvolumer.

I KPA2018 er området vist som byfortettingssone som gir mulighet for en høyere utnyttelsesgrad enn det området har i dag. Området ligger i tillegg innenfor hensynssone bevaring kulturmiljø i ny KPA.

Intensjonen med planforslaget er å legge til rette for en boligfortetting med tilkomst via Wergelandsbakken. På bakgrunn av rammene som bla. kulturminnene/-miljøet i området setter, har utbygger og arkitekt hatt som intensjon å finne løsninger for utvikling av området som forener kulturminneverdier og fortetting.

1.1. Eksisterende planer og formål for området

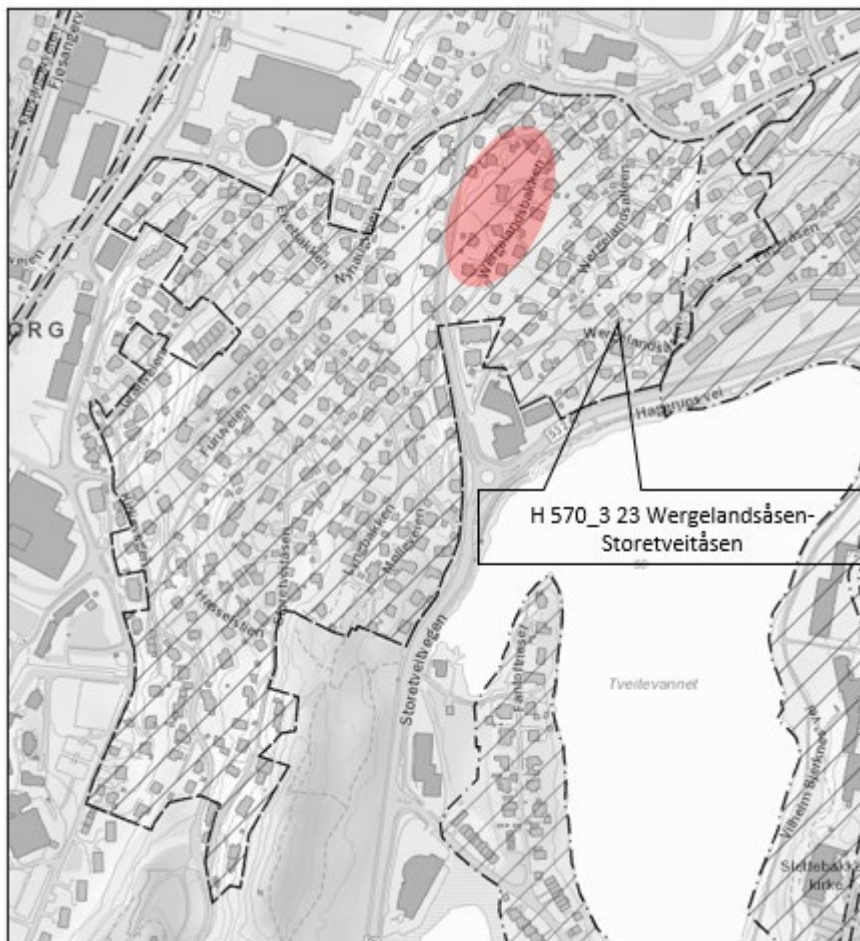
Følgende planer og formål gjelder for området:

- ✓ Planområdet er regulert i Mindereguleringen av 1920.
- ✓ I KDP Landås er planområdet vist som boligområde.
- ✓ KPA2018
 - Området ligger i byfortettingssone (BY2)
 - Hensynssone rød og gul støysone
 - Konesjonsområde fjernvarme

- Gul sone luftkvalitet
 - Arkitektur og byform § 8 med særlig vekt på § 8.2.1, 8.2.4 og 8.2.7.
 - Kulturminner og kulturmiljø §12
- ✓ «Identitet med særpreg», kulturminneplan for Bergen 2019-23, vedtatt 15.12.2021
- Kulturmiljø 23 Wergelandsåsen-Storetveitåsen

Kulturmiljøplanen «Identitet med særpreg»

Eiendommen inngår hensynssone bevaring H570 Wergelandsåsen-Storetveitåsen, 23 i Årstad bydel, i KPA 2018, se figur under. De generelle retningslinjene til hensynssone H570 sier at i sonen skal «Kulturmiljø og historisk bebyggelse sikres og ivaretas. De karakteristiske trekkene ved bebyggelse, bebyggelsesstruktur og kulturlandskap definerer områder og gir det særpreg. Det skal derfor tas spesielle hensyn til dette ved søknad om tiltak og endret arealbruk».



Figur 1-2 Hensynssone kulturmiljø i KPA2018 er skravert. Planområdet ligger innenfor det rødmarkerte område. Kilde: Bergen kommune.

Planen påpeker at fortetting i villaområdene på Wergeland er utfordrende; mye av det historiske særpreget i bydelen ligger i arkitekturen og den veloverveide balansen mellom hage, park, terreng, gateløp og bebyggelse. Det stedege og historisk strukturerende må identifiseres og være styrende for utforming ved endringer og/eller nye tiltak.

Utfyllende retningslinjer til sonen Wergelandsåsen-Storetveitåsen framgår av vedlegg 4 til KPA2018 «Utfyllende informasjon til hensynssoner for bevaring kulturmiljø, § 35.5 KPA 2018» og i kulturmiljøplan for Bergen «Identitet med særpreg», vedtatt 15. desember 2021:

Karakteriseres av frittliggende villaer og småhusbebyggelse. Bebyggelsesstrukturen består av villa- og småhusbebyggelse i grønne hager, godt tilpasset et kupert terreng. Områdene er helhetlige med hovedtyngde fra ny- klassisistisk og jugendstil, til funksinspirert arkitektur. Variert villabebyggelse med arkitektur av høy kvalitet og god materialbruk, der størrelsesforholdet mellom hus og hage oppleves som homogent og godt bevart.

Eksisterende bygninger, med fasader, historiske bygningsdetaljer, materialbruk, farger, volum og forholdet mellom hus og hage må bevares. Endring eller etablering av nye tiltak må skje i samspill, tilpasses og opprettholde området gate- eiendoms- og bebyggelsesstruktur, samt videreføre typologi, volum, skala og høyder på eksisterende bebyggelse. Materialbruk og den høye arkitektoniske kvalitet i byggeriet må videreføres.

Retningslinjene bygger på Bergen kommunes kulturminnestrategi fra 2019. Kulturminnestrategien er konkretisert i kulturminneplanen i forbindelse med føringer for videre utvikling i Årstad. Her knyttes føringer for de fire hovedtemaene *Arkitektur, Strøkskarakter, Byplan* og *Fortetting i bydelene* til kulturminnestrategiens mål.

1.2. Formålet med kulturminnedokumentasjonen

I Byantikvarens merknad datert 17.07.2020, ber etaten om at tiltakshaver i tråd med overordnede retningslinjer (KPA2018 punkt 12) beskriver og dokumenterer planområdet med hensyn til mulige kulturminner og kulturminnemiljø. Området må, i tillegg til skriftlige kildesøk, befares, og kulturminner som bygg og eldre veier må kartfestes. Også bygningsmiljøene rundt selve planområdet bør dokumenteres, da planen vil ha innvirkning på helheten i bygningsmiljøet. Dokumentasjonen bør utføres som en egen rapport som legges ved planen. Byantikvaren ønsker å få tilsendt rapporten samt tilhørende kart før utlegging til offentlig høring. For eksisterende bebyggelse som foreslås revet, bes det om en utvidet dokumentasjon.

Denne rapporten oppfyller Byantikvarens krav om en kulturhistorisk dokumentasjon av planområdet og et større influensområde. Videre er tiltakets effekt og konsekvens vurdert opp mot Bergen kommunes kulturminnestrategi for Årstad. For nærmere beskrivelse av rapportens oppbygging, vises det til kapittel 2 Metode. Et førsteutkast av kulturminnedokumentasjonen ble sendt til Byantikvaren våren 2021, som et grunnlag til et arbeidsmøte med Bergen kommune 23.06.2021. Kommentarene i referatet fra møtet er innarbeidet i den endelige kulturminnedokumentasjonen.

2. Metode

Influensområdet som er definert i denne kulturminnedokumentasjonen er begrenset/tilpasset det aktuelle planområde og tiltaket, slik at kulturminnedokumentasjonen er beslutningsrelevant for gjeldende plan. Kulturmiljøene som er beskrevet, kan i realiteten derfor være større enn avgrensningen vist på temakartet som følger kulturminnedokumentasjonen. En nærmere avgrensning er gitt i kapittel 4.

Rapporten er bygget opp for å tilfredsstillere kravene som Byantikvaren setter til kulturminnedokumentasjon (Byantikvaren 2019): «Hensikten med en kulturminnedokumentasjon er at den skal dokumentere historien til planområdet slik den var før tiltaket blir iverksatt. Videre skal en dokumentasjon danne et viktig beslutningsgrunnlag for videre planprosess».

I Byantikvarens veileder settes det krav til at planområdet skal befares og fotografers. Eksisterende kulturminner skal kartfestes og fotografers både i detalj og i forhold til sine omgivelser. Videre skal det komme tydelig fram i dokumentasjonen dersom kulturminner rives/fjernes eller på annet vis blir berørt.

Veilederen har en sjekklister for relevante tema som bør omtales i kulturminnedokumentasjonen. Hovedpunktene i denne er benyttet som utgangspunkt for denne rapportens disposisjon:

- Innledning (formålet med reguleringsplanen, kort om planområdet)
- Områdets historie (områdets historiske utvikling)
- Bygningsmiljø (omtale av bygningsmiljø i og i nærheten av planområdet)
- Andre typer kulturminner (omtale av andre kulturminner i og i nærheten av planområdet)
- Avslutning (hvilken effekt og konsekvens har tiltaket på kulturminner og -miljø. Det skal ikke gis verdivurdering av kulturminnene i planområdet.

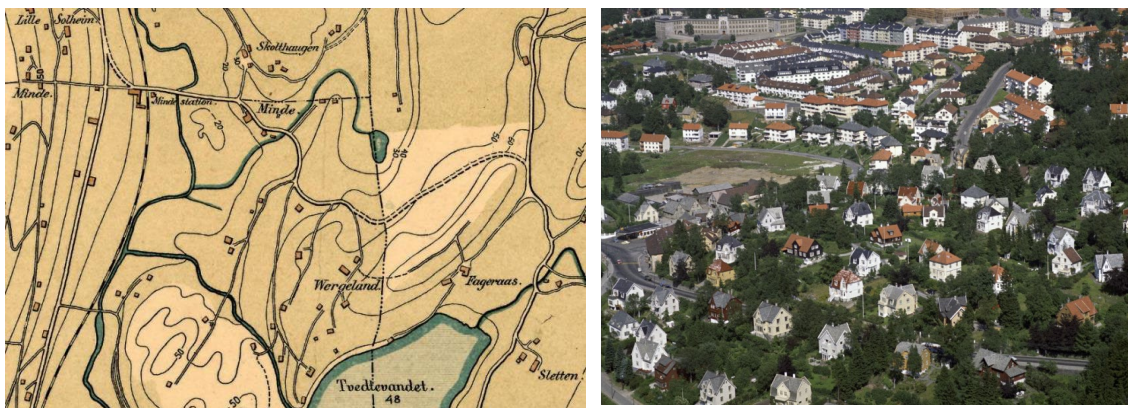
Effekt og konsekvens av tiltaket er vurdert opp mot kulturminnestrategiens føringer for videre utvikling i Årstad og tilhørende retningslinjer for temaene *Arkitektur*, *Strøkskarakter*, *Byplan* og *Fortetting i bydelene*. Krav til foto og kart er innpasset i kapitlene og i teksten i dokumentasjonsrapporten. Området ble befart i januar 2021 og i juni 2023.

3. Områdets historie (historisk riss)

3.1. Wergeland under Storetveit

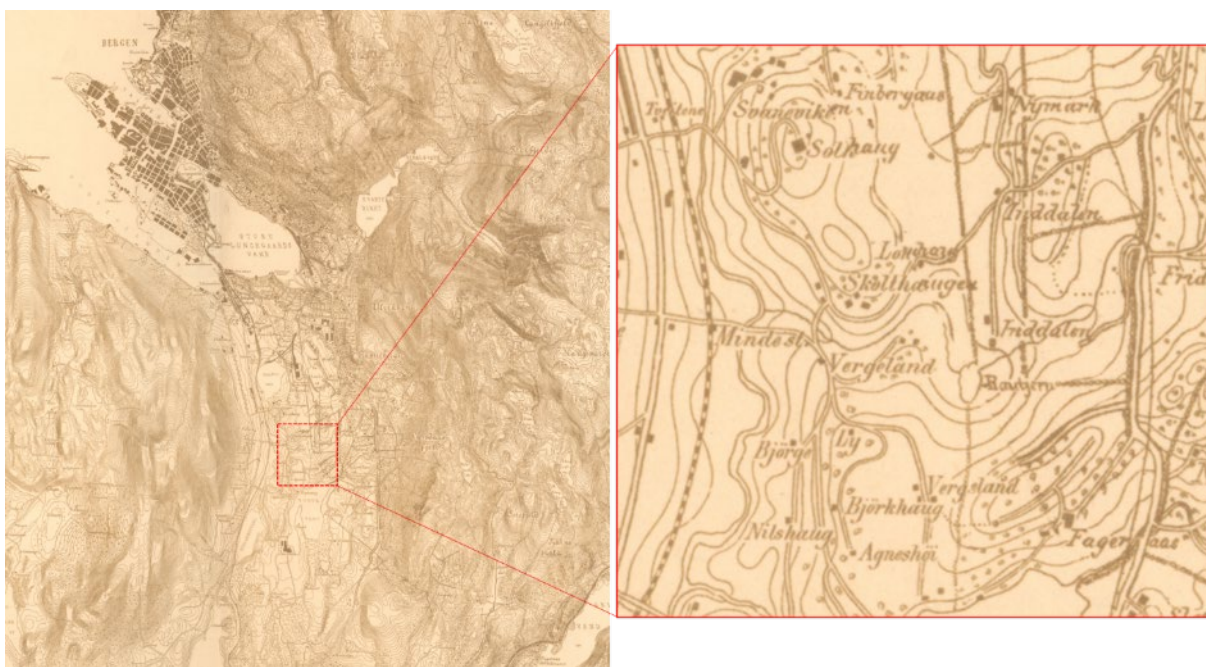
Wergelandsbakken ligger sentralt på Minde i Årstad bydel. Veien er en smal blindvei med innkjøring fra Fageråsveien.

Wergeland lå opprinnelig under Storetveit gård. Denne gården, som strakte seg fra Tveiterås i sør til Wergeland i nord, hørte i middelalderen og reformasjonen til Lungegårdens jordegods. Fram til slutten av 1700-tallet, da flere husmannsplasser ble skilt ut, var det ikke annet enn et hovedtun på Storetveit som, trolig ligger i det som i dag heter Kirkeveien. Gården Wergeland ble skilt ut i 1863 som eget bruk, men ble først navnefestet Wergeland/Vergeland på et kart fra 1907 (<http://www.arstadposten.no/2019/02/01/hvem-ga-navn-til-garden-wergeland/>). Jordbruksdriften ser ut til raskt å ha utspilt sin rolle, da utparsellering til boliger startet på 1890-tallet. Det ble blant annet anlagt bensinstasjon og etablert et transportfirma (Wergeland Transport) på stedet. Wergeland med området rundt trikkesløyfen på Minde, var tiltenkt en rolle som knutepunkt, og inngikk som en del av at Årstad ble utviklet som byens første forstad.



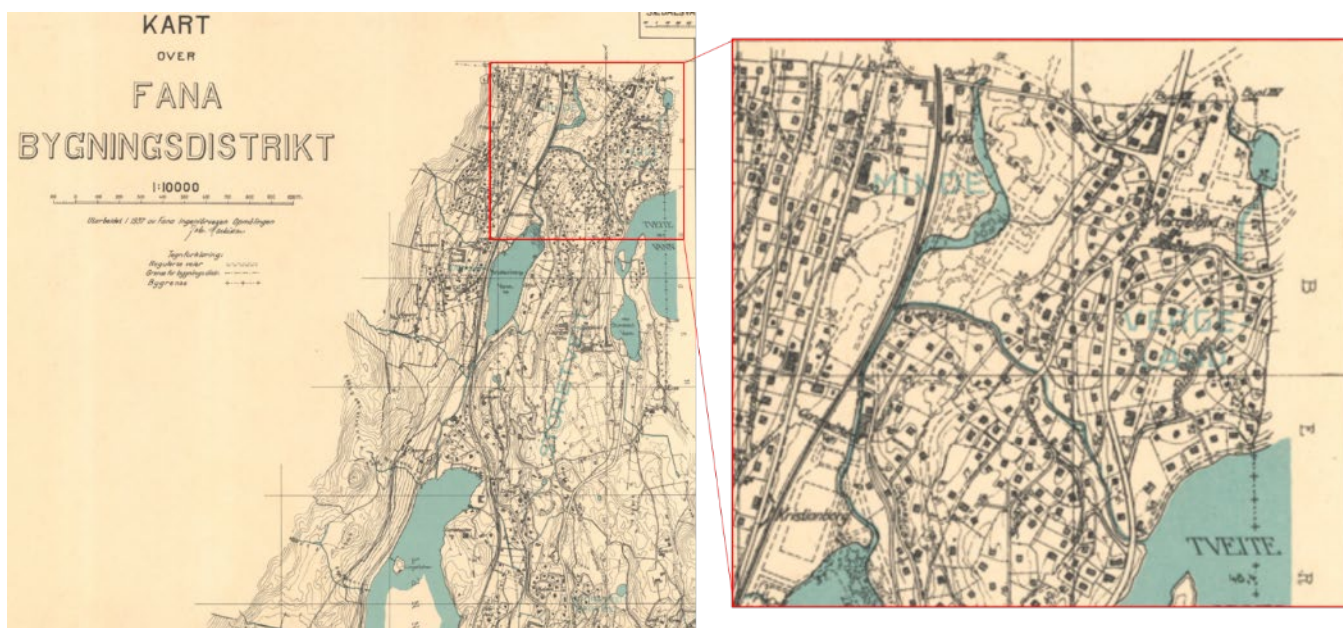
Figur 3-1 T.v.: Første gang Wergeland ble navnefestet på kart var i 1907. Gården ble utskilt fra hovedgården Storetveit i 1863. Kilde: <http://www.arstadposten.no/2019/02/01/hvem-ga-navn-til-garden-wergeland/>. T.h.: Nedre del av Fridalen og Wergeland, slik det så ut i 1960. Storetveitvegen i nedre billedkant. Kilde: UBB, Widerøesamlingen, ubb-w-f-009398

Kartet under viser situasjonen i 1909. Her ser vi at eiendommene Agneshøi, Bjørkhaug og Ly er med. Agneshøi er Wergelandsbakken 13, Bjørkhaug tilsvarer eiendommen Wergelandsbakken 5. Ly er mest sannsynlig erstattet av en av eiendommene som i dag har adresse Storetveitvegen 20-26 eller Fageråsveien 1.



Figur 3-2 Amtskartet fra 1909 viser situasjonen i området like etter at gården Wergeland var begynt å selges ut som boligparseller. Kilde: Kartverket

Etter at Storetveitvegen ble tatt i bruk som søndre hovedveg i 1927, viser bla. kartet over Fana bygningsdistrikt en markant økning i både antall bygg og fortetting av området, sammenlignet med 1909, se Figur 3-3 og Figur 3-4.



Figur 3-3 Kart over Fana bygningsdistrikt viser bygnings situasjonen i 1937. Utsnitt av kartet til høyre. Kilde: Kartverket

I kulturminnegrunnlag Storetveitvegen fra Brennhaugen til Wergeland viser kartet med oversikt over byggealder, at de fleste er reist mellom 1910 og 1919.



Figur 3-4 Bygningsalder i området Wergeland. Kilde Bergen kommune, 2014

3.2. Wergelandsbakken

Gamle kart viser at Wergelandsbakken er en av de eldre ferdselsårene i området, selv om navnet ikke ble vedtatt før i 1952. Kartene fra 1907 og 1909 (se Figur 3-1 og Figur 3-3) viser Wergelandsbakken med litt ulike løp, men på begge er vegen en blindveg. Vegen har ingen trær, verken solitære eller på rekke som gjør at en kan snakke om en allé i ordets rette forstand. I stedet er det eiendommens grense mot vegen definert med vegetasjon, gjerder eller murer, som definerer vegens legeme. Langs vegen er det etablert boligeiendommer, med hus og hage. Til tross for et kupert landskap, henvender inngangspartiene til boligene/eiendommene seg til Wergelandsbakken og har en svært viktig funksjon som et strukturerende element i bygningsmiljøet Wergelandsbakken. Dette preget er fortsatt bevart og godt lesbar når en oppholder seg i området.

3.3. Storetveitvegen

Storetveitvegen ble anlagt i 1927 og ble hovedferdselsåren mellom Bergen og Nesttun. Dette fikk stor betydning for områdets utvikling da den nye vegen førte til at området ble attraktivt for villabygging. Storetveitvegen har fortsatt en viktig funksjon som ferdselsåre mot Bergen sør, selv om den ikke lengre har funksjon som hovedferdselsåre. Slik vegen ligger i dag, framstår den som en moderne veg, som gjennom utvidelser og forbedringer gjort siden 1927, har mistet sin autenticitet. Dette virker også inn på eiendommene som ligger langs vegen - flere av disse ligger i dag kant i kant med veglegemet, noe som forringer disse eiendommens kulturhistoriske verdi.



Figur 3-5 Kart over Årstad herred som viser bebyggelse og vegsystem ca. 1912. Utsnittet under viser at Wergelandsbakken er etablert, men med et fåtall eiendommer - kun ytterst og innerst i vegen. Storetveitvegen er enda ikke etablert. Kilde: Bergen byarkiv

4. Kulturmiljø

Et tiltaks influensområde kan defineres som det området som kan bli berørt av tiltaket. Dette kan omfatte både fysisk og visuell påvirkning. I dette tilfellet har Byantikvarens satt krav om at et større område enn planområdet skal vurderes og det er derfor definert et influensområde for tiltaket som omfatter selve planområdet, samt boliger langs Wergelandsbakken som grenser til det varslede området. I tillegg er eiendommer langs Storetveitvegen, som grenser til tiltaket, tatt med.

Hele influensområdet ligger under hensynssone 570_3: 23 Wergelandsåsen-Storetveitåsen.

Grunnlaget for beskrivelsene er informasjon hentet fra befaringer, grunnboken (seeiendom.no), kulturmiljøplan for Bergen samt relevante kulturminnegrunnlag fra Byantikvaren. Byggesaksarkivet og byarkivet er kontaktet for innhenting av tilgjengelig informasjon.



Figur 4-1 Bygningsmiljø omtalt i rapporten. Området på kartet som er markert med blått, viser bygningsmiljøet Storetveitvegen, området markert med grønt viser Wergelandsbakken. Stiplet linje viser planområdet. Kilde: En til En og Vill Plan. Oversiktsbildet viser bebyggelsen i Wergelandsbakken og i Storetveitvegen, samt i vestre ende av Fageråsveien. Dette området behandles i denne rapporten. Kilde: google.

4.1.1. Wergelandsbakken

Bygningsmiljøet ligger lengst nord i hensynssonen 23 Wergelandsåsen-Storetveitåsen. Det omfatter villabebyggelsen i Wergelandsbakken og eiendommene i Fageråsveien som grenser til Wergelandsbakken. I denne kulturminnedokumentasjonen er bygningsmiljøet avgrenset til eiendommene i og rundt varslingsområdet, som fysisk eller visuelt kan bli berørt av tiltaket.

Bygninger i kulturmiljø Wergelandsbakken (data er hentet fra www.seeiendom.no):

Adresse	Gårds- og bruksnummer	Utskilt	Utskilt fra gnr./bnr.	Beskrivelse
Fageråsveien 5	13/202	27.01.1915	13/5	Granly; bolig m/varehandel; reparasjon av motorvogner og garasjeuthus annekst til bolig
Fageråsveien 7	13/203	27.01.1915	160/1013	Enebolig m/tilbygg og garasjeuthus annekst til bolig
Fageråsveien 9	13/160	03.10.1913	13/5	Birkeborg; småhus m/4 boligseksjoner
Wergelandsbakken 1	13/182	01.04.1914	13/5	Nordre Birkhaug; enebolig m/3 garasjeuthus annekst til bolig
Wergelandsbakken 1A	13/259	12.07.1916	13/69	Skogblikk; enebolig m/garasjeuthus annekst til bolig
Wergelandsbakken 2A	13/959	05.03.1973	13/160	Enebolig m/garasjeuthus annekst til bolig
Wergelandsbakken 2B	13/149	28.05.1913	13/5	Veslebakken; enebolig m/hybel/sokkelleil. og garasjeuthus annekst til bolig
Wergelandsbakken 4	13/633	26.07.1950	13/149	Enebolig m/tilbygg og garasjeuthus annekst til bolig
Wergelandsbakken 5	13/69	04.12.1903	13/5*	Bjørkhaug; enebolig
Wergelandsbakken 6	13/221	13.10.1915	13/5**	Heimen; enebolig m/2 garasjeuthus annekst til bolig
Wergelandsbakken 7	13/145	08.01.1913	13/5***	Alstad; enebolig
Wergelandsbakken 8	13/230	05.04.1916	13/5	Mariland; enebolig m/tilbygg
Wergelandsbakken 9	13/184	24.04.1914	13/5****	Fagerheim; enebolig m/3 garasjeuthus annekst til bolig
Wergelandsbakken 10	13/387	18.05.1927	113/155	Roligheten; enebolig m/tilbygg og 2 garasjeuthus annekst til bolig
Wergelandsbakken 11	13/161	03.10.1913	13/5	Solli; tomannsbolig, horisontaldelt
Wergelandsbakken 12	13/141	30.10.1912	13/5	Tomannsbolig, horisontal
Wergelandsbakken 13	13/65	20.03.1901	13/5	Agneshøy; enebolig m/garasjeuthus annekst til bolig
Wergelandsbakken 14	13/139	04.10.1912	13/5	Lundheim; enebolig m/garasjeuthus annekst til bolig



Figur 4-2 Boligene følger topografien og er plassert langs Wergelandsbakken.



Figur 4-3 Wergelandsbakken 6 (gnr. 13/221).



Figur 4-4 Wergelandsbakken 4 (gnr. 13/633).



Figur 4-5 Wergelandsbakken 12 (gnr. 13/141)



Figur 4-6 Wergelandsbakken 8 (gnr. 13/230)

Bygningsmiljøet Wergelandsbakken består av stort sett eneboliger/villaer, oppført mellom 1901 og 1973. Av 18 registrerte boliger, er 16 bygget før 1939, ett på 1940-tallet og ett på 1970-tallet (se Figur 3-5). Eiendommene er ofte store, der boligen er omgitt av stor hage. Bygningene avspeiler et spekter av stiluttrykk fra denne perioden: her finner vi innslag av sveitserstil, jugendstil, nybarokk, nyklassisisme, funkis og Bergenskolen. Det er svært lite informasjon å hente i kommunens byggesaksarkiv eller i byarkivet, derfor har vi så langt ikke greid å finne data om arkitekt og byggetegninger for annet enn Wergelandsbakken 5, der E. Tryti var arkitekt.

Blindvegen Wergelandsbakken er det sammenbindende elementet i dette bygningsmiljøet. Alle eiendommene er lagt langs vegen, med inngangspartier som henvender seg mot denne. Eiendommene har gjerder, murer, hekker eller solitære busker som grenser mot vegen og definerer veglegemet.

Bygningsmiljøet vurderes å ha en tidsmessig samtidighet ved at storparten av eiendommene står uendret siden de ble utskilt og bygningene reist. Miljøet er dessuten en representant for bydelsutviklingen som skjedde på Årstad helt på begynnelsen av 1900-tallet, som del av en større byplan, nemlig boligekspansjon ut av Bergen sentrum mot sør.

De fleste av villaene er tilsynelatende velholdte og i god stand. Flere av husene har gjennomgått mindre fasadeendringer med utskifting av vindu, dører og eller mindre påbygg. De store hagene er nokså uforandret, men med varierende vedlikehold. Noen av eiendommene har planert

uteområdene i nyere tid, bla. med betong-oppmuringer. Helhetsinntrykket er likevel at boligområdet framstår som autentisk.

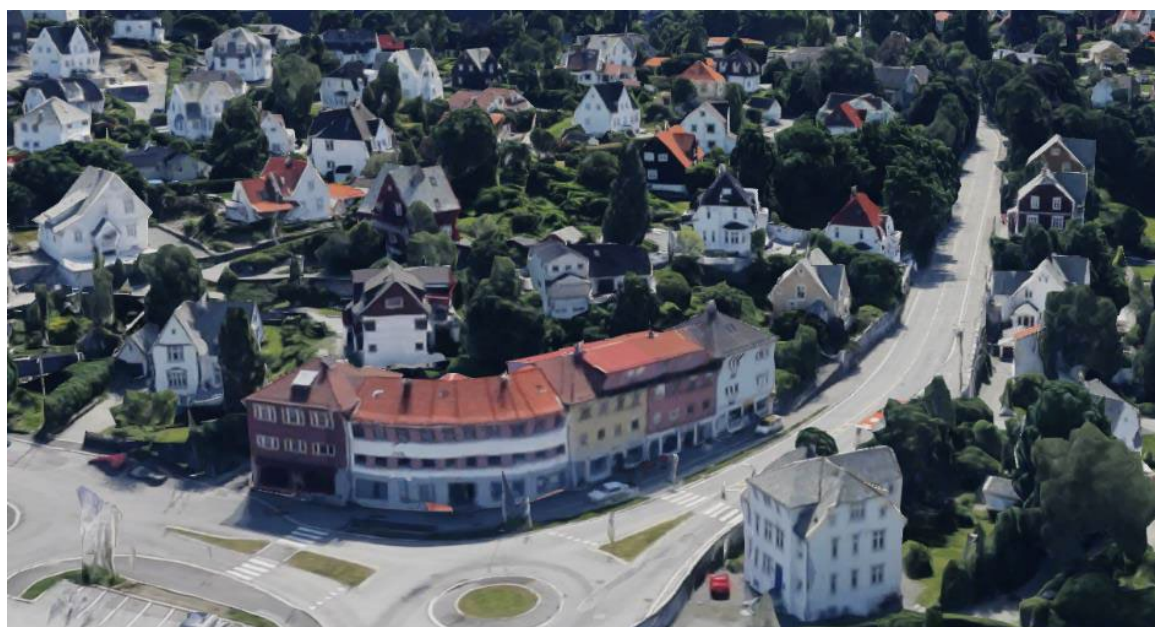
Bygningsmiljøet Wergelandsbakken framstår som helhetlig og autentisk, grunnet lite fortetting eller moderniseringer. Dette gjør området spesielt i et fortettet og urbant område, såpass nært Bergen sentrum. Bebyggelsen har arkitektoniske og formmessige kvaliteter som representerer hensynssone 23 Wergelandsåsen-Storetveitåsen på en god måte.

4.1.2. Storetveitvegen

Bygningsmiljøet ligger lengst nord i hensynssonen 23 Wergelandsåsen-Storetveitåsen. Det omfatter villa- og nærings-/boligbebyggelse langs Storetveitvegen og sørlige del av krysset Storetveitvegen x Fageråsveien. I kulturminnegrunnlaget utarbeidet av Byantikvaren for Storetveitvegen fra Brennhaugen til Wergeland, er dette bygningsmiljøet omtalt som del av det nordligste delområdet, fra Hagerups vei til Nyhaugveien (Byantikvaren 2014). I denne kulturminnedokumentasjonen er bygningsmiljøet avgrenset til eiendommene i og rundt varslingsområdet, som fysiske eller visuelt kan bli berørt av tiltaket.

Bygninger i kulturmiljøet Storetveitvegen (data er hentet fra www.seeiendom.no):

Adresse	Gårds- og bruksnummer	Utskilt	Utskilt fra gnr./bnr.	Beskrivelse
Fageråsveien 1	13/575	30.01.1941	13/33	Sammenbygd boligbygg på 3-4 etg. for overnattings- og serveringsvirksomhet
Storetveitvegen 20-26	13/565,543, 530, 531	20.03.1939, 01.09.1937, 08.09.1936, 08.09.1936	13/33	Flere bygg delt i boligseksjoner og varehandel; reparasjon av motorvogner og tilbygg
Storetveitvegen 23	13/303	25.04.1917	13/5	Tomannsbolig m/ garasjeuthus annekst til bolig
Storetveitvegen 25	13/207	07.05.1915	13/5	Engelborg; enebolig
Storetveitvegen 27	13/97	26.09.1908	13/5	Borg; enebolig
Storetveitvegen 29	13/98	26.09.1908	13/5	Alstad; enebolig m/hybel/sokkelleil.
Storetveitvegen 30	13/176	07.03.1914	13/33	Granlien; enebolig
Storetveitvegen 32	13/258	12.07.1916	13/69	Bjørkeli ; enebolig



Figur 4-7 Fageråsveien 1 og Storetveitvegen 20-26 er sammenstilte og er fint tilpasset veglinjen i krysset mellom Storetveitvegen og Fageråsveien. Kilde: google



Figur 4-8 Storetveitvegen 23-29. Kilde: google

Bygningsmiljøet består av en blanding av eneboliger og tomannsboliger samt bygg med kombinert næring og flermannsboliger. De eldste husene er to eneboliger. Med tomt utskilt i 1908 er det sannsynlig at disse ble bygget like etter tomteutskillelsen. De øvrige eneboligene langs Storetveitvegen, både på øst- og vestsiden av veien, ble utskilt med egne tomter mellom 1914 og 1917. Rent stilhistorisk er husene influert av både sveitserstil, sveitser-jugend og den barokke/nyklassisistiske stilretningen. Mens bygningene på vestsiden av veien ligger tett i og lavere enn veglegemet, er bygningene på østsiden plassert på murer godt over veglegemet. Beliggenheten tett i veien virker til at eiendommene på vestsiden i stor grad henvender seg mot vest. Her finner vi husenes intim-side med hage og inngangsparti.

I svingen i krysset mellom Fageråsveien og Storetveitvegen, ligger en rekke med fleretasjers murbygg som har næringsarealer på bakkeplan og boliger i øvrige etasjer. Tomtene til byggene ble utskilt mellom 1936 og 1941, trolig bygget like før, under og etter krigen. Disse byggene illustrerer Wergelands knutepunktsfunksjon.

Bygningsmiljøet Storetveitvegen framstår som et sammensatt miljø, med både store villaer og næringsbygg. Miljøet er representativt for den utviklingen som skjedde på Wergeland, fra utskilling av boligtomter til villaer eller større boliger, til mellomkrigs- og etterkrigstiden, da Wergeland var blitt et tettbygd og sentralt område i Bergen. Bebyggelsen er til en viss grad representativt for villabebyggelsen i hensynssone 23 Wergelandsåsen-Storetveitåsen, ettersom Storetveitvegen utgjør et svært dominerende moderne element.

4.2. Bygninger med kulturhistorisk verdi i og ved planområdet

I dette kapittelet beskrives eiendommen innenfor og tilgrensende plangrensen.

Adresse	Gårds- og bruksnummer	Utskilt	Utskilt fra gnr./bnr.	Beskrivelse
Fageråsveien 7	13/203	27.01.1915	160/1013	Enebolig m/tilbygg og garasjeuthus annekst til bolig
Fageråsveien 9	13/160	03.10.1913	13/5	Birkeborg; småhus m/4 boligseksjoner
Wergelandsbakken 1	13/182	01.04.1914	13/5	Nordre Birkhaug; enebolig m/3 garasjeuthus annekst til bolig
Wergelandsbakken 2A	13/959	05.03.1973	13/160	Enebolig m/garasjeuthus annekst til bolig
Wergelandsbakken 5	13/69	04.12.1903	13/5*	Bjørkhaug; enebolig

4.2.1. Fageråsveien 7 (gnr. 160/550)

Historisk situasjon

Grunnen til Fageråsveien 7 ble utskilt i 1915 og huset ble trolig reist kort tid etter. Det foreligger ingen informasjon om arkitekt eller arkitekttegninger, slik at den opprinnelige situasjonen må leses ut av dagens situasjon. Huset har høy grunnmur mot nord, en hel etasje og to ikke fulle etasjer under et mansard-tak belagt med tungeskifer. Mot vest er et karnapp. En pipe er sentrert midt i huset. Bygningsarkivet viser at huset ble bygget på i 1921 og 1922.

Mansardtaket og den tette bygningskroppen samt det enkle, flate og brede listverk er tydelig inspirert av jugendstil.



Figur 4-9 Fageråsveien 7 (gnr. 13/203), sett mot sør.



Figur 4-10 Fageråsveien 7 (gnr. 13/203), sett mot sørvest og gavlen mot vest.

Dagens situasjon

Huset har nytt listverk og panel, nye vinduer og dører, men stort sett beholdt i husets opprinnelige stil. Loftet har fått takvinduer. Det er tilbygg både på huset og på eiendommen, blant annet er trolig inngangspartiet på husets sørlige vegg et påbygg. Tomten ellers er opparbeidet med en rekke tilbygg og tregjerder. Hagen er lite framtrødende og redusert arealmessig pga. tilbygg. Husets autentisitet er redusert grunnet flere påbygninger både på huset og på eiendommen, men har likevel bevart det originale uttrykket.



Figur 4-11 Fageråsveien 7 (gnr. 13/203), sett mot nord.

4.2.2. Fageråsveien 9 (gnr. 13/160)

Historisk situasjon

Grunnen til Fageråsveien 9 ble utskilt i 1913 og huset ble trolig reist kort tid etter. Eiendommen ble gitt navnet Birkeborg. Det foreligger ingen informasjon om arkitekt eller arkitekttegninger, slik at den opprinnelige situasjonen må leses ut av dagens situasjon. Huset har høy grunnmur med en full etasje og to ikke fulle, hvorav den øverste kan karakteriseres som loft, under et bratt saltak dekket med skifer. Bygningskroppen er rektangulær, men brutt av et karnapp i hele byggets høyde på husets vestside. Bygget har forseggjort gavlkryss og to piper som er sentrert midt på taket. Fageråsveien 9 kan karakteriseres som enkel sveitserstil.



Figur 4-12 Fageråsveien 9 (gnr. 13/160), sett mot sørvest.

Dagens situasjon

Huset er modernisert med nye vinduer og dører, som ikke er tilpasset husets originale stil. Det er påbygg mot øst og sør samt terrasse mot nord og mot vest. Uteområdet preges av en moderne betongmur mot Wergelandsalléen. Hagen ellers er delvis tilvokst. Huset framstår utvendig som ombygd og med få originale detaljer bevart.

4.2.3. Wergelandsbakken 1 (gnr. 13/182)

Historisk situasjon

Grunnen til Wergelandsbakken 1 ble utskilt i 1914 og huset ble trolig reist kort tid etter. Eiendommen ble navngitt Nordre Birkhaug. Det foreligger ingen informasjon om arkitekt eller arkitekttegninger, slik at den opprinnelige situasjonen må leses ut av dagens situasjon.

Bygningskroppen er asymmetrisk med store variasjoner i takhøyde og takutspring. Huset har høy kjeller og en full etasje over. Videre flere halve etasjer som følge av utspringene i den asymmetriske bygningskroppen. Vinduene varierer i størrelse, form og utførelse - et lite rundt vindu under gavlen mot øst, takvindu på loftet samt krysspostvinduer og enfagsvinduer. Huset har et karnapp på veggen mot vest. Saltaket er dekket med skifer og to piper viser at det er flere ildsteder i huset. Huset bærer preg av sveitser-jugendstil.

Informasjon fra bygningsarkivet viser at det ble bygget en garasje ca. 1939. I 1952 ble det godkjent en innvendig endring med ominnredning i 1. etasje for tre nye soverom.

Uteområdet er preget av en stor hage som fortsatt har et opprinnelig preg med eldre trær og busker, blant annet bjørk, rododendron, roser og frukttrær. Her er naturmurer og eldre betongmurer. På sørsiden av huset står en betongmur som danner et forhøyet platå, som tidligere kan ha vært en beplantet uteplass/hage. En eldre garasje/uthus står like vest for huset. To nyere gasjer står lengre vest på eiendommen.



Figur 4-13 Wergelandsbakken 1 (gnr. 13/182), sett mot sør.



Figur 4-14 Wergelandsbakken 1 (gnr. 13/182), sett mot sørvest.

Dagens situasjon

Kledningen på huset har et eldre preg og kan være original. Vinduene er dels erstattet med nye tilpasset husets stil, dels eldre (originale?). Det er også satt inn nye vinduer (blant annet takvinduer) og tilrettelagt for en veranda på et utstikk på husets østside. Huset framstår utvendig som relativt autentisk med mange historiske detaljer bevart. Også hagen er relativt autentisk, men overgrodd. Det oppmurte platået på sørsiden av huset er intakt, men preget av villniss. Arkitektonisk, stil- og formmessig er det ikke registrert tilsvarende bygninger i bygningsmiljøet Wergelandsbakken.



Figur 4-15 Wergelandsbakken 1 (gnr. 13/182), hushjørne mot nordøst. Detalj viser eldre og nyere vindu. Lengst til høyre det oppmurte platået på sørsiden av eiendommen.



Figur 4-16 Wergelandsbakken 1 (gnr. 13/182), sett mot øst.

4.2.4. Wergelandsbakken 2a (gnr. 13/959)

Historisk situasjon

Wergelandsbakken 2a ble utskilt i 1973, fra Fageråsen 9 (gnr. 13/160). Her ble det bygget et Florvaag-hus. Det har høy grunnmur med en hel etasje over. En stor veranda i flukt med husets hovedetasje, vender mot vest. Bygget har saltak dekket med takstein og en pipe plassert asymmetrisk. Det er opparbeidet arealer langs huset som er belagt med belegningsstein. Informasjon fra byggesaksarkivet viser at garasjen ble tillatt oppført i 2001 og at det i 2007 ble gitt tillatelse til påbygg på huset. Det er usikkert om det siste er gjennomført.

Dagens situasjon

Wergelandsbakken 2a framstår som en typisk representant for typehus bygget i de siste ti-årene av 1900-tallet. Arkitektonisk, stil- og formmessig er det ikke registrert tilsvarende bygninger i bygningsmiljøet Wergelandsbakken.



Figur 4-17 Wergelandsbakken 2a (gnr. 13/959) Foto: google

4.2.5. Wergelandsbakken 5 (gnr. 13/69)

Opprinnelig situasjon

Grunnen til Wergelandsbakken 5 ble skilt ut i 1903. Eiendommen fikk navnet Bjørkhaug. På amtskartet fra 1907 (Figur 3-3) er denne eiendommen med bygning tegnet inn. Eksisterende hus er imidlertid oppført etter en tegning av arkitekt E. Tryti, datert mai 1922. Byggherre var kjøpmann Wernøe. Huset er vurdert som bevaringsverdig i kulturminnegrunnlag for lokalsenter S11 - Wergeland (Byantikvaren 2008).

Huset har høy grunnmur med 1 ½ etasje over dette. Bygningskroppen er rektangulær, men med et vindfang nord for det midstilte, forseggjorte inngangspartiet og et utbygg mot nordvest. Et bratt saltak med rød takstein har betydelig slakere vinkel over vindfanget. Mot vest er en takark som går helt fram til husets vegg. På husets østside er en mindre ark som ligger symmetrisk over inngangspartiet. Et av vinduene på fasade mot sør er tillaget som et karnapp, og vinduene ellers er ikke symmetrisk plassert på veggene. De fleste vinduene er smårutete, med enkle lister. Huset er generelt rikt på detaljer (vinduer og særlig dører er rikt innrammet). Mot vest er en terrasse i flukt med første etasje. Trytis arkitektur slik den viser seg i Wergelandsbakken 5 er preget av nyklassisisme (med innslag av Bergensskolen). Huset er omgitt av et stort uteareal, som delvis er opparbeidet med grusstier og beplantning i form av busker og trær; her er rododendron, epletrær og andre prydrær. Her er flere planerte mindre områder som i dag er tilgrodd. I ytterkanten av eiendommen mot vest, der det skråner ned mot Storetveitvegen er det høy vegetasjon som skjuler en mulig steinrekke bestående av store stein. Innimellom vegetasjonen ble også registrert en plattning belagt med heller av uviss alder.



Figur 4-18 Wergelandsbakken 5 (gnr. 13/69) sett mot sørvest og mot nordvest.





Figur 4-19 Wergelandsbakken 5 (gnr. 13/69). Forseggjorte innrammede inngangspartier både ved hovedinngang og på terrassen.



Figur 4-20 Wergelandsbakken 5 (gnr. 13/69) sett mot nordøst. Merk grusgangen rundt bygget.

Dagens situasjon

Wergelandsbakken 5 framstår utvendig som autentisk med en rekke bevarte detaljer, både i listverk, vinduer og kledning. Noen utskiftninger er imidlertid gjort og muren ser noen steder ut til å kunne ha skader. Arkitektonisk, stil- og formmessig er det ikke registrert tilsvarende bygninger i bygningsmiljøet Wergelandsbakken. Uteområdet er godt vedlikeholdt rundt huset, blant annet er kollen foran huset er intakt. Hagen er betydelig tilgrodd i de ytre delene.



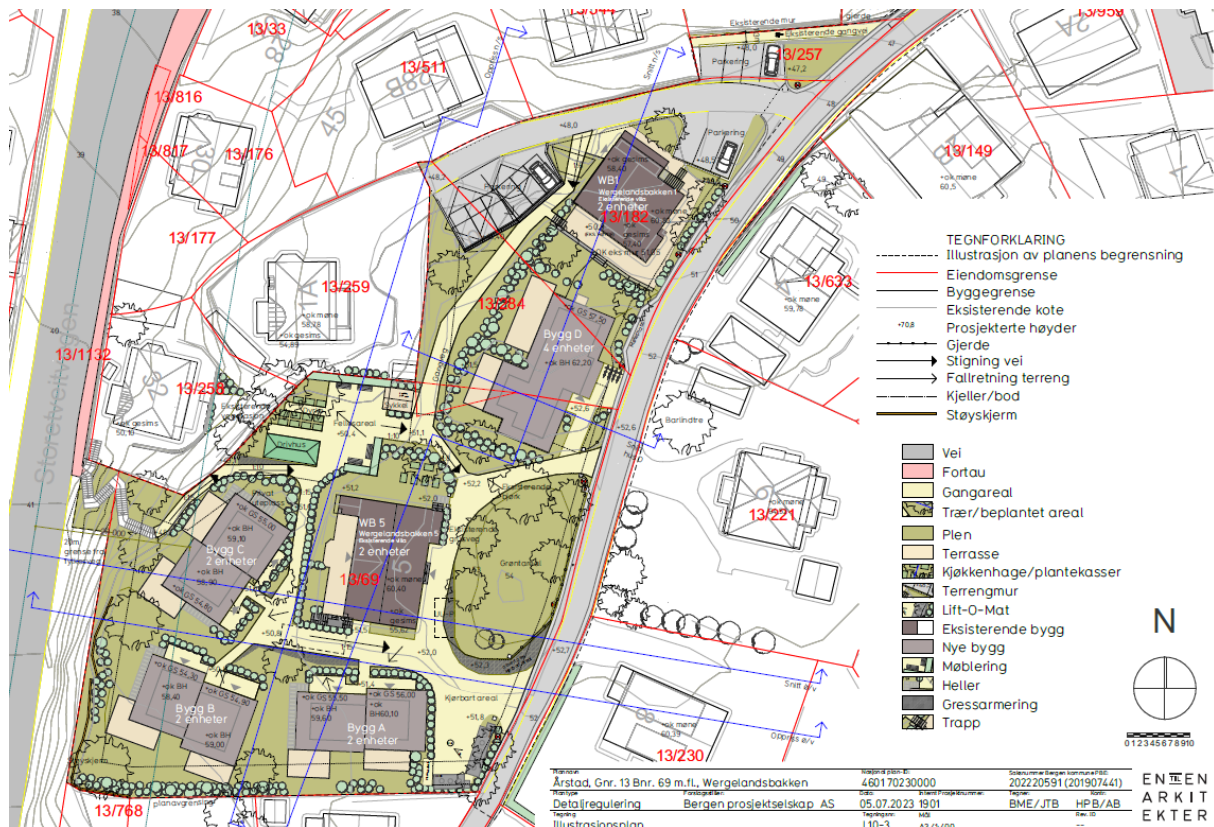
Figur 4-21 Tv.: Muren ved kjellerdøren på husets nordre fasade bærer preg av fuktskader. Midten: Kollen mellom Wergelandsbakken og boligen er intakt med gamle hagevekster og to nyere bjørketrær. Th.: Hagen mot nord er overgrodd (gnr. 13/69).

5. Avslutning - vurdering av tiltakets virkning på bygningsmiljøene

5.1. Tiltaket

Bergen prosjektselskap AS har utarbeidet et planforslag for utvikling av boliger i Wergelandsbakken. En til En Arkitekter har utarbeidet planforslaget. Ved planoppstart var planen å rive de to villaene Wergelandsbakken 1 og 5, og erstatte disse med nybygg. Byantikvaren hadde en merknad til dette i oppstartsmøtet: «Planinitiativet innebærer rivning av verneverdig villa og innføring av en ny type bebyggelse som bryter med den eksisterende. Etter vår vurdering er forsiktig eplehagefortetting innimellom eksisterende bebyggelse rett fortettingsstrategi i Wergelandsåsen.»

I det gjeldende utbyggingsprosjektet er dette tatt til følge og de to villaene vil beholdes samtidig som det fortettes med fire nybygg innen planområdet. I tillegg er Storetveitåsen 32, som tidligere lå innenfor planområdet, nå tatt ut av planen. De to eksisterende villaene (Wergelandsbakken 1 og 5) seksjoneres i to enheter. Nybyggene A-C vil ha to boligenheter og nybygg D fire boligenheter.





Ny intern gangvei sett fra felles uteplass mot sør



Reetablering av snarvei fra Storetveitveien til Wergelandsbakken



5-1 Illustrasjonsplan datert 05.07.2023 og illustrasjoner av tiltaket.

5.2. Tiltakets omfang og virkning

I kulturminnedokumentasjonen er det skilt ut to bygningsmiljøer, som inneholder enkeltelementer med varierende kulturhistorisk egenverdi (eiendommer med hage/utearealer samt vegstrekkinger).

Wergelandsbakken er et bygningsmiljø med store kulturhistoriske verdier. Gateløp og villae omkranset av store hager har stått så godt som uendret siden første halvdel av 1900-tallet. Det er kun en bolig fra 1970-tallet og noen garasjer/boder som er kommet til etter 1950-tallet. Området er en del av en større hensynssone kulturmiljø (23 Wergelandsåsen-Storetveitåsen), men utgjør i seg selv et definert og avgrenset bygningsmiljø, noe som bidrar til en særegen strøkskarakter. Det framstår derfor som et meget godt eksempel på hensynssonens kulturhistoriske verdier og kvaliteter; arkitekturhistorisk består bygningsmiljøet nesten utelukkende av gode eksempler på stilarter som var

vanlige mellom ca. 1900 og 1950-tallet; nyklassisistisk, sveitserstil, jugend og funkis er representert. Svært mange av eiendommene har bygninger som er gode representanter for disse stilretningene; de framstår som autentiske og tilsynelatende velholdte. Eiendommene har dessuten i svært liten grad vært gjenstand for eplehagefortetting. I dette bygningsmiljøet har *gateløpet Wergelandsbakken* en viktig funksjon som bindende element. Den har ikke nødvendigvis en stor kulturhistorisk egenverdi, men strukturerer eiendommene i området og er derfor verdifull både immaterielt og materielt - immaterielt som «båndet» som binder husene med hager sammen og materielt som et veglegeme som i liten grad har endret seg de siste 100 årene. Dette eldre gateløpet er sårbart for endringer, og en utbedring må tilpasses den stedege situasjonen og vegens plassering ift. bebyggelsesstruktur og topografi.

Storetveitvegen er et bygningsmiljø som er satt sammen av både boliger og næringsbygg. Boligene varierer dessuten mellom ene- og flermannsboliger. Miljøet er ikke et avgrenset, definert miljø i seg selv, men heller en del av et større (Storetveitvegen). Også i dette miljøet har vegen en sentral rolle som et bindende element, med bygningene plassert tett i vegen. Rekken med nærings- og boligbygg i krysset mellom Fageråsveien og Storetveitvegen (Storetveitvegen 20-26 (gnr. 13/565) og Fageråsveien 1 (gnr. 13/575)), er godt lesbar som representant for den tiden da Wergeland ble etablert og vokste fram som knutepunkt og bydelssenter i mellomkrigstiden. Videre sørover i Storetveitvegen ligger større villaer/tomannsboliger som representerer den tidligste utbyggingsfasen på Wergeland. Forholdet viser hvordan boliger ble parsellert langs den nye hovedvegen som del av tidens byplan. Området framstår likevel som fragmentert og med redusert lesbarhet på grunn av de store endringene som har skjedd i området de siste 50 årene - Storetveitvegen er utbedret og boligene på vestsiden er skjermet fra vegen med høye støyskjermer. Selve Wergeland er utbygget med bybane, nye boligkvarterer og handels- og service-senter. Både bygningsmiljøet og vegen vurderes å være robust i forhold til nye tiltak.

I det videre er det gjort en vurdering av hvordan det foreliggende forslaget til fortetting er løst i forhold til føringene for videre utvikling i Årstad, i kulturmiljøplan for Bergen. Dette vurderes for Wergelandsbakken som et helhetlig kulturmiljø bestående av bygningsmiljøet med hager og gateløpet som går gjennom området. Bygningsmiljøet Storetveitvegen er ikke vurdert videre, da det vurderes som at dette kulturmiljøet ikke blir berørt direkte og at de mer overordnede virkningene fanges opp i vurderingen av hensynssonen for Wergelandsåsen-Storetveitåsen.

Arkitektur

Føringene gjelder i hovedsak detaljer knyttet til arkitektoniske uttrykk og håndverksmessige elementer.

Materialet mottatt fra arkitekten viser at i prosjektet Wergelandsbakken er disse føringene fulgt opp ved en nytolkning av valmtak og senket gesims, en takform som er karakteristisk for nybarokk og -klassisistisk samt jugendstil-hus i området. De nye byggene har dessuten videreført og fortolket detaljer som takutstikk (-arker), takvinduer. Det er videre benyttet kontrasterende farge på listverk rundt vinduene, som også er et karakteristisk trekk i områdets dominerende arkitektoniske stiler. Fargepaletten på nybyggene planlegges med utgangspunkt stedege kulturhistorisk fargebruk, men eksakte farger er ikke bestemt enda.

Registrering av farger i området



Innenfor planområdet kan vi f.eks. ha følgende fargepalett:



5-2 Utklipp fra materiale tilsendt fra En til En Arkitekter 05.07.2023, viser dagens fargesetting i området og et eksempel på fargepalett på nybyggene.

Strøkskarakter

Føringene handler om å ta vare på de særpregede områdekvalitetene. For Wergelandsåsen-Storetveitåsen er bebyggelsesstrukturen karakterisert av villa- og småhusbebyggelse i grønne hager, med hovedtyngde av nyklassisistisk, jugendstil og funksis. Et homogent og godt bevart størrelsesforhold mellom hus og hage trekkes fram som et viktig element i kulturmiljøplanen.

Basert på mottatt materiale fra arkitekten vurderes det som positivt for strøkskarakteren at Wergelandsbakken 1 og 5 bevares. Nybyggene vurderes å ha et arkitektonisk uttrykk som langt på veg vil bidra til å opprettholde strøkskarakteren. Planlagt oppføring i tre, som er et stedstypisk materiale, er også i tråd med steds karakteren. De fleste nybyggene har fotavtrykk som harmonerer med de eksisterende boligene, både innen planområdet, i kulturmiljøet og i hensynssonen. Volumet på nybyggene er derimot en del større enn de eksisterende. Selv om antall «fulle» etasjer tilsvarer det som er vanlig i området, gir nytolkningen av valmtak mulighet for tre etasjer med boenheter, mot to i eksisterende bygg. Nybygg D har et noe større fotavtrykk enn A-C, men en avlang kropp og en sakset fasade gjør dette grepet akseptabelt. Plangrepet utfordrer derimot balansen i forholdet mellom hus og hage ettersom nybyggene plasseres relativt tett, med høy utnyttning av tomten. En bevisst tilføring av grønne kvaliteter i uteområdene der også en del eksisterende elementer bevares, oppveier dette til en viss grad. Utbedringen av vegen gjennom Wergelandsbakken vil endre det opprinnelige og autentiske preget som gaten har i dag, noe som vil bidra til at strøkskarakteren får et mer moderne, strømlinjeformet uttrykk. Grepene som er gjort med å la nybyggene A og D ligge langs gateløpet, trappe de nye tomannsboligene ned mot vest samt beholde mest mulig av hekker og trær på tomten til Wergelandsbakken 5, bidrar imidlertid til at gateløpet fortsatt vil fungere som et bånd gjennom området.



Wergelandsbakken før endring



Wergelandsbakken etter endring

5-3 Wergelandsbakken mot sør mellom nr. 1 og 4.

Wergelandsbakken kulturhistorisk vei

Wergelandsbakken gate sett mot sør mellom nr. 1 og nr. 4. Velen utvides noe og grønn buffer mellom gaten og nr. 1 reetableres for å forsterke gateløpet.

Nybygg følger topografien som ellers i gaten. Bygg A og bygg D følger i tillegg Wergelandsbakken og understreker gateløpet.

Byplan

Føringene handler om bevaring av overordnede byplangrep som basis for kunnskapsverdi og innsikt i utviklingen av Bergen i moderne tid og at kompetanse innen byplanhistorie, arkitektur- og landskapsarkitektur ligger til grunn for utvikling.

I arkitektens redegjørelse for prosjektet poengteres det at en har søkt å oppnå en helhetlig utforming der skala på bebyggelsen er tilpasset bygninger i området og der eksisterende villaer og de nye byggene samlet får en helhetlig utforming som hageby. Hageby-preget tilfører et nytt byplanmessig element i området, som ellers preges av enkeltstående villaer omkranset av store hager. Etableringen av en mulig eldre sti mellom Storetveitvegen og Wergelandsbakken 5 er et positivt byplangrep. Byggenes plassering på tomten, etableringen av uteområder og nytolkning av formelementer som assosieres med nyklassisisme/jugend, viser likevel at det er tatt hensyn til stedets byplanmessige, arkitektoniske og landskapsmessige historie ved planlegging av byggene og uteområdet.

Fortetting i bydelen

Føringene handler om bevissthet om bydelens historiske særpreg slik at stedege og historiske karaktertrekk identifiseres og at disse blir styrende ved fortetting.

Planforslaget om fortetting i Wergelandsbakken vil medføre en nokså intensiv eplehagefortetting i et område som i dag framstår som autentisk og tilnærmet uendret siden midten av 1900-tallet. Dette må imidlertid veies mot det forholdet at Wergelandsbakken ligger i byfortettingssone 2 i KPA2018. Planforslaget må derfor finne den rette balansen mellom utbygging og vern. Et godt stykke på veg vurderes tiltaket å ha relativt god balanse, begrunnet med at de to eksisterende byggene beholdes,

ved at uteområdene reetableres/utvikles og at byggene viderefører arkitektoniske stil- og formelementer som er typisk for området. At fortettingen har en relativt høy utnyttelse og vil bli godt synlig for de omkringliggende eiendommene og fra Wergelandsbakken gir en viss ubalanse.

Oppsummering og konklusjon

For hensynssone bevaring kulturmiljø Wergelandsåsen-Storetveitåsen legges det føringer om at *«Eksisterende bygninger, med fasader, historiske bygningsdetaljer, materialbruk, farger, volum og forholdet mellom hus og hage må bevares. Endring eller etablering av nye tiltak må skje i samspill, tilpasses og opprettholde områdets gate- eiendoms- og bebyggelsesstruktur, samt videreføre typologi, volum, skala og høyder på eksisterende bebyggelse. Materialbruk og den høye arkitektoniske kvalitet i byggeriet må videreføres»*

Kulturminnedokumentasjonen viser at bygningsmiljøet i Wergelandsbakken er representativt for kvalitetene som karakteriserer hensynssone kulturmiljø 23 Wergelandsåsen-Storetveitåsen. Ettersom området også ligger i byfortettingssone BY2 i KPA2018 er det vesentlig at utbyggingen får en form som gir en god balanse mellom utbygging og vern. Planforslaget vurderes å følge opp kulturminnestrategiens føringer når det gjelder arkitektur. Når det gjelder strøkskarakter og byplan vil prosjektets arkitektoniske uttrykk og form, sammen med tilrettelegging og tilbakeføring av uteområdene støtte strategiens føringer med en god miks mellom den eksisterende og nye bebyggelsen. Med en relativt høy utnyttelse er det diskutabelt om prosjektet i tilstrekkelig grad tilpasser seg bebyggelsesstrukturen i området. Det er mulig å gjøre noen avbøtende tiltak for å dempe dette inntrykket – som for eksempel å ha en fargepalett på nybyggene som er tilpasset de arkitektoniske retningene som er typiske i området. Det anbefales at valg av farger skjer i samarbeid med Byantikvaren. Til tross for krav om at Wergelandsbakken må oppgraderes til gjeldende vegstandard, bør det legges vekt på at opplevelsen av gaten som det bindende elementet i området bevares. Prosjektet slik det nå foreligger gir inntrykk av å ha en god balanse mellom en nødvendig utbedring og bevaring av sammenhengen mellom eiendom og gate.

6. Kilder og litteratur

Bergen kommune: [Bergen byleksikon \(bergenbyarkiv.no\)](http://bergenbyarkiv.no)

Byantikvaren i Bergen (2008): i kulturminnegrunnlag som innspill til strategiprogram for lokalsenter S11 - Wergeland

Byantikvaren i Bergen (2014): Kulturminnegrunnlag Storetveitvegen: [KMG_Sykkelvei_Store_221629a\(1\).pdf](https://www.kommune.no/bk/multimedia/archive/00252/Veileder_Kulturminn_221629a(1).pdf)

Byantikvaren i Bergen: Veileder kulturminnedokumentasjon, revidert utgave august 2015
https://www.bergen.kommune.no/bk/multimedia/archive/00252/Veileder_Kulturminn_252864a.pdf

Bergen kommune (2019): Vedlegg 4 til KPA2018; Utfyllende informasjon til hensynssoner for bevaring kulturmiljø (H570), §35.5 KPA2018

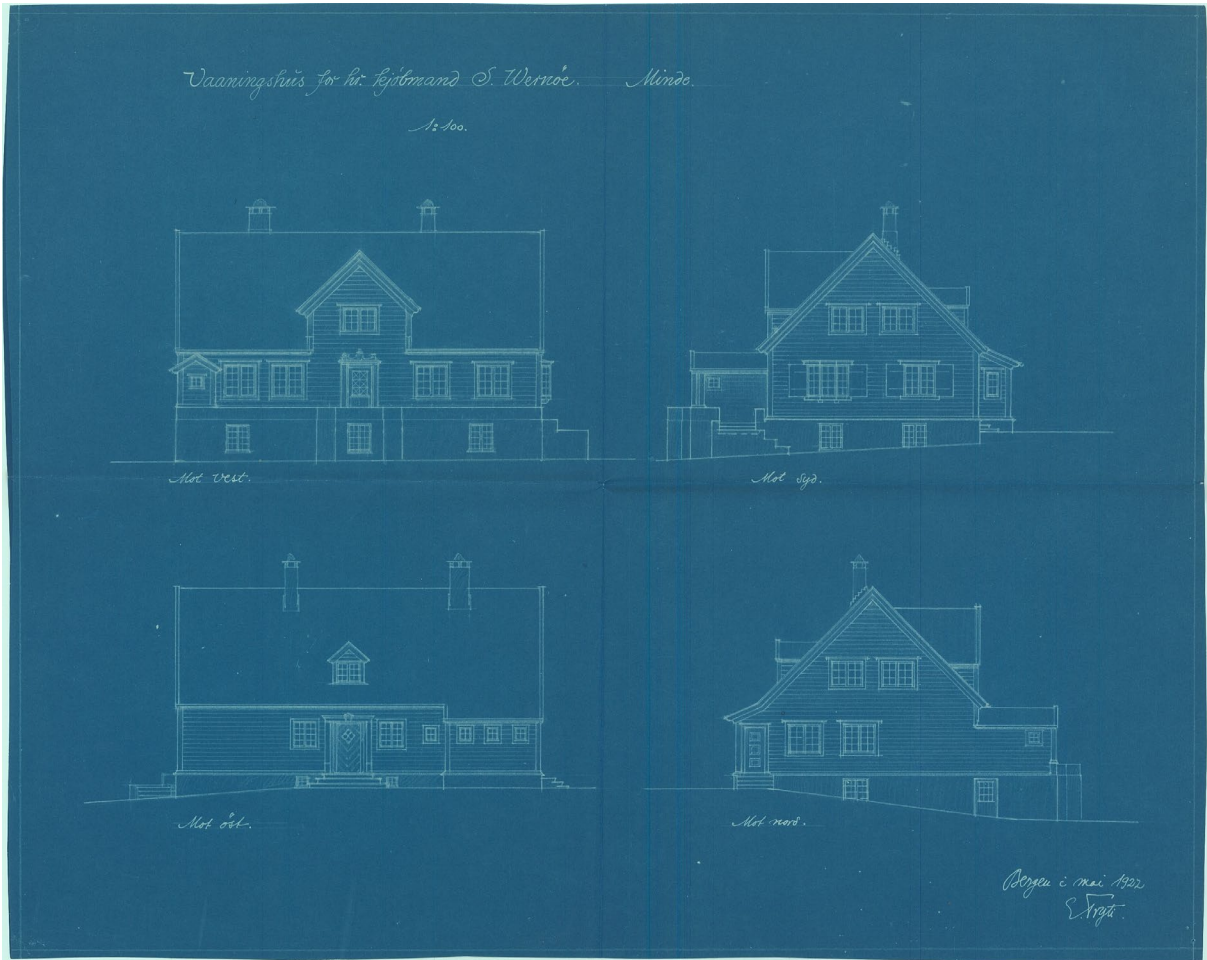
Bergen kommune (2020): Kulturminneplan, del 1, 2 og 3:

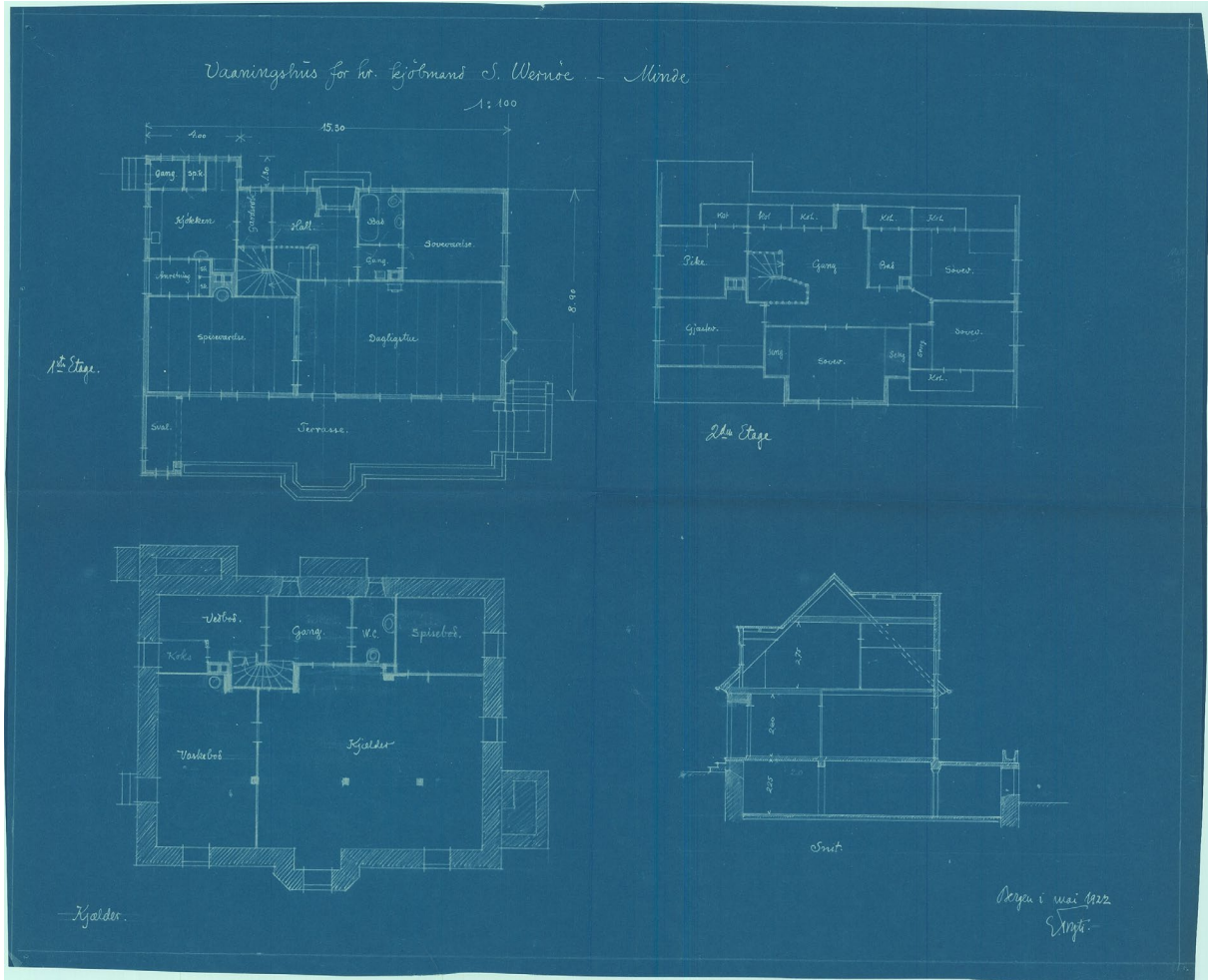
<https://www.bergen.kommune.no/hvaskjer/tema/kulturminner-i-bergen/kulturminnestrategien>

<https://www.bergen.kommune.no/publisering/api/filer/T543700235>

Vedlegg

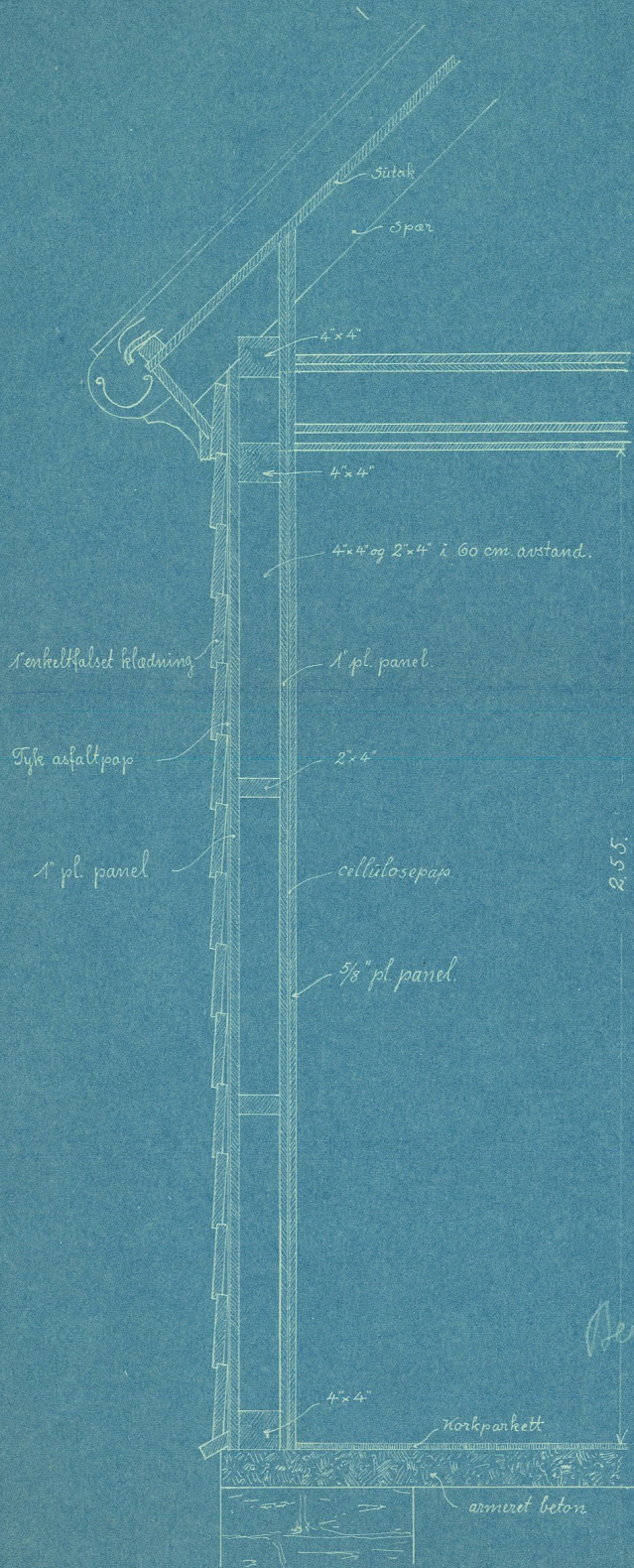
Wergelandsbakken 5 (gnr. 13/69) - tegninger





Vaeringshus for hr. kjøbmand S. Wernøe-Minde.

Snit gjennom ytterveg 1:10



Bergen 30/8.22
 W. Nyti.

Fra: Nilsen, Endre Steen <Endre.Nilsen@bergen.kommune.no>

Sendt: tirsdag 25. juli 2023 10:43

Til: Mona Mortensen <mona@villplan.no>

Kopi: Hedvig Godvik Olsen <hedvig@entilen-arkitekter.no>; Birthe Maria Ervik <birthe@entilen-arkitekter.no>; Halldorsson, Sigrid Sigrid.Halldorsson@bergen.kommune.no

Emne: 2022/56683-17 - Reguleringsplan Wergelandsbakken og kulturminnedokumentasjon - oppdatert kulturminnedokumentasjon

Kulturminnedokumentasjonen er godkjent.

Når det gjelder vurderingene av tiltaket for kulturmiljøet i og rundt planområdet svarer vi dette ut når planen legges ut til førstegangs behandling.

Med vennlig hilsen

Endre Steen Nilsen

Rådgiver - Seniorarkitekt, Byantikvaren

Byrådsavdeling for Klima, miljø og byutvikling

Bergen kommune

Postboks 7700 | 5020 Bergen

Telefon 408 12 097