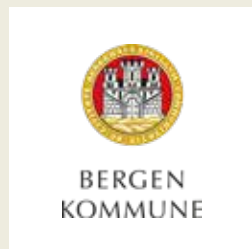
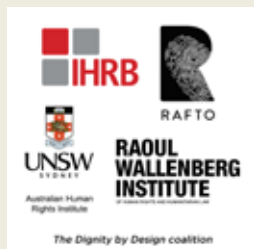


BERGEN INKLUDERINGSSENTER

Pilotprosjekt for Building Dignity

Statusrapport 1

Periode juni 2019–mars 2020





Statusrapporten er utarbeidet av Byarkitekten i Bergen kommune, rådgiver i pilotprosjektet, i samarbeid med pilotprosjektets arbeidsgruppe.

Rapporten har til hensikt å informere om pilotprosjektet, dokumentere prosessen underveis, og rapportere til Building Dignity samarbeidspartnere. Det skal utarbeides statusrapport for hver fase av prosjektutviklingen frem til bygget tas i bruk i 2023, og to år fremover.

Denne statusrapporten gjelder for perioden juni 2019 til mars 2020, der prosjektet har vært i skisseprosjektfasen.

Innhold

01	INNLEDNING	05
	1.1 Bergen inkluderingscenter	
	1.2 Om Building Dignity og pilotprosjektet	
02	AMBISJONER	16
	2.1 Forankring av pilotprosjektet og prosjektorganisasjonen	
	2.2 Konkretisering av ambisjonene	
	2.3 Brukermedvirkning og interessentanalyse	
03	ARKITEKTUR	25
	3.1 Særskilte problemstillinger knyttet til likestilling og diskriminering	
	3.2 Inviterende og lesbar arkitektur	
	3.3 Arkitektur som skaper møteplasser og stimulerer til sambruk	
	3.4 Særpreget arkitektur	
04	VEIEN VIDERE	45

“

Raftostiftelsen prøver å koble aktører som jobber med byutvikling og de bygde omgivelsene. Arkitektur påvirker oss alle. Bergen er den første norske byen som har fått status som menneskerettighetsby. Det er viktig å realisere denne ambisjonen gjennom konkrete prosjekter. Derfor er Bergen det ideelle stedet å ha et pilotprosjekt som Bergen inkluderingscenter.



*Jostein Hole Kobbeltvedt
Daglig leder i Raftostiftelsen*

01

INNLEDNING

I juni 2018 vedtok Bergen bystyre at Bergen skal bli Norges første menneskerettighetsby. Dette betyr at kommunen må legge menneskerettigheter eksplisitt til grunn for sin virksomhet.

Gjennom deltakelse i pilotprogrammet for Building Dignity (se punkt 1.2) vil Bergen kommune forsøke å konkretisere denne ambisjonen innenfor byutvikling, byforming og arkitektur. Her vil vi vise hvordan utforming og utbygging av kommunale bygg og eiendommer kan bidra til å nå målet om et inkluderende samfunn.

Bergen inkluderingscenter, som skal etableres i den gamle lærerhøyskolen på Landås, skal være pilotprosjekt. Her skal store deler av virksomheten til Etat for inkludering samles på ett sted. Gjennom utstrakt sambruk skal anlegget også være åpent for idretten og nærmiljøet.

Målet er at Bergen inkluderingscenter skal fremstå som et internasjonalt forbildeprosjekt når det gjelder å bruke arkitektur aktivt som virkemiddel for et inkluderende samfunn.

Statusen som pilotprosjekt innebærer at det i utviklingen av prosjektet prioriteres løsninger som ivaretar menneskelig verdighet på en måte som bygger opp om den overordnede målsettingen til Etat for inkludering.

Rapporten «Framework for Action in the Built Environment» legges til grunn for arbeidet med pilotprosjektet. Det vil være særlig fokus på å implementere verdighetsprinsipper ved programmering og utforming av bygget, i byggefasen, og ved bruk og drift av bygget.

Denne rapporten omhandler utviklingen av prosjektet i skisseprosjektfasen, i perioden juni 2019–mars 2020. Verdighet og inkludering har stått i fokus ved programmering og utforming av bygget og utearealene. Følgende spørsmål har vært sentrale i prosjektutviklingen:

Hvilke arkitektoniske løsninger kan best fremme inkludering og verdighet for alle brukere av senteret?

Hvordan kan man organisere og utforme bygget slik at brukerne får benyttet og utvikle sin kompetanse?

Hvordan kan man organisere og utforme bygget slik at det er enkelt å benytte seg av tilbudene på senteret?

Hvordan kan arkitektur bidra til et godt læringsmiljø og at brukerne følger seg trygge og føler tilhørighet til det norske samfunnet?

Hvordan kan senteret bidra til et inkluderende samfunn og bli en møteplass i nabolaget?

Hvordan kan senteret håndtere mangfold og variasjon i behov hos brukerne?

1.1 BERGEN INKLUDERINGSSENTER

Landåssvingen 15, som er den gamle lærerhøyskolen på Landås, skal bygges om til et inkluderingscenter. Her skal mesteparten av virksomheten til Etat for inkludering samles på ett sted. Ombyggingen skal gi best mulige fasiliteter til etatens undervisnings- og introduksjonsvirksomhet. Beliggenheten med offentlig uteareal, skole- og idrettsformål i tilknytning til eksisterende park, kirke, fotballbane og boliger, legger til rette for en sosialt bærekraftig og god stedsutvikling.

Samlokalisering som gir et bedre tilbud til nyankomne flyktninger i Bergen

Nygård skole er i dag lokalisert i to ulike bygg i Bergen sentrum, mens Introduksjonssenteret for flyktninger og Etat for inkludering ligger på Møhlenpris. De aller fleste av deltakerne i introduksjonsprogrammet har sitt daglige tilbud ved Nygård skole, men de har også ofte oppfølging og møter på Introduksjonssenteret. Dette medfører at de bruker mye tid og krefter på å forflytte seg mellom stedene. Ansatte på Nygård skole og Introduksjonssenteret har også stort behov for samarbeid og samhandling rundt – og sammen med – den enkelte flyktning. En samlokalisering av disse to enhetene vil legge til rette for et vesentlig bedre tilbud til nyankomne flyktninger i Bergen.

NYGÅRD SKOLE

Nygård skole er et opplæringscenter for voksne og underviser i norsk og samfunnskunnskap. I tillegg har skolen grunnskole for voksne.

Skolen er en av landets største skoler, med ca. 1500 elever til enhver tid, og rundt 3000 kan være innom skolen i løpet av et år.

Skolens mål er å hjelpe de som kommer til Bergen å mestre det norske språket og forstå det norske samfunn og kultur bedre, slik at de kan delta i samfunns- og arbeidslivet. På skolen går elever fra hele verden. Gjennom tilpasset undervisning prøver skolen å møte eleven og deltakeren på deres ståsted.

INTRODUKSJONSSENTERET

Introduksjonssenteret for flyktninger har oppgaver knyttet til bosetting og introduksjonsprogram for flyktninger. Introduksjonsprogrammet for flyktninger består av norskopplæring på Nygård skole, samfunnskunnskap, temakurs og ulike former for praksis.

Målsettingen med programmet er at den enkelte flyktning får en kvalifisering som leder til selvforsørgelse i form av jobb eller videre utdanning. Programmet er helårlig og på fulltid og kan vare i inntil to år.



ETAT FOR INKLUDERING – ADMINISTRASJON

Etat for inkludering har ansvaret for koordinering av tjenester til nyankomne flyktninger og innvandrere som kommer til Bergen kommune, bl.a. Nygård skole og Introduksjonsprogrammet.



Attraktiv lokalisering på Landås

Bergen inkluderingscenter skal etableres i lokalene som tidligere huset lærerhøyskolen, sentralt plassert på Landås på et høydedrag med fine sol- og utsiktsforhold. Landås fremstår som et attraktivt boligområde i Bergen, med gode servicetilbud, godt utbygget kollektivtilbud og kort avstand til sentrum. Attraktiviteten til Landås forsterkes også av det store folkelige engasjementet i bydelen rundt bærekraft, kultur og frivillighet.

Lokaliseringen på Landås vil for ansatte og brukere være noe mindre sentral enn dagens lokalisering midt i sentrum. Samtidig vil plasseringen i et «vanlig» nabolag øke muligheten for interaksjon mellom nyankomne i Bergen og etablerte beboere, og gi mulighet til å delta i nabolaget. Inkluderingscenteret vil også kunne berike det lokale bomiljøet med nye tilbud, og skal være et åpent møtested også for lokalbefolkningen. I tillegg jobbes det for å få til et bedre kollektiv- og sykkeltilbud i området.



Den gamle lærerhøyskolen er lokalisert sentralt på Landås, et boligområde i Årstad bydel, ca. 5 km fra Bergen sentrum.



Byggeprosjektet består i hovedsak av en ombygging og full rehabilitering av eksisterende bygningsmasse i Landåssvingen 15 (tidl. lærerhøyskole).

Den eksisterende bygningsmassen er fra 1963, med et tilbygg fra 1995, og bygget er oppført i betong, tegl og platekonstruksjoner. I tillegg er det oppført konstruksjoner i glass og stål.

Bygningsmassen på ca. 18.300 m² brutto er fordelt på fire etasjer og består i dag av undervisningsarealer, administrasjonsarealer med kantine, samt et bibliotek. Bygget inneholder idrettsarealer, inkludert et svømmebasseng og tre gymsaler med garderober.

Utenom kroppsøvsingsareal og bibliotek, skal samtlige konstruksjoner innvendig og i fasader rives ned til betongskall med enkelte unntak for teglvegger som kan benyttes videre.

Deretter skal man bygge opp igjen konstruksjonene slik at bygningsmassen tilfredsstillende de tekniske kravene til passivhus, med nesten nullutslipp-energistandard og i henhold til vedtatt funksjons- og romprogram.

I tillegg skal man sørge for at større deler av bygningsmassen får direkte og indirekte dagslysinfall, noe som vil øke utnyttelsen av bygningsmassen.

I biblioteket og idrettsarealene skal det kun gjennomføres mindre bygningsmessige arbeider, inkludert justering av dybde til bassengbunn.

Tilnærmet samtlige tekniske anlegg og føringer skal rives og bygges opp på nytt, og det skal monteres solcellepaneler på taket.

Utomhus skal det gjøres tiltak med hensyn til fordrøyning av overvann, drenering av eksisterende fundamenter, flytting av busstopp, etablering av ny hovedadkomst, etablering av anlegg for avfallshåndtering, samt mindre tilrettelegging av parkanlegg for nye brukere.



Arkitektoniske kvaliteter

Bygningsmassen er stor og består av mange ulike bygg som har kommet til over tid, har vært gjenstand for ombygginger og er plassert på ulike nivåer. Samlet sett kan derfor bygningsmassen fremstå som eklektisk og noe uoversiktlig.

Innenfor de enkelte bygningene og rommene finnes likevel betydelige kvaliteter, og samlet har bebyggelsen et stort arkitektonisk potensial. Her kan nevnes gymsaler, svømmebasseng og bibliotek. Disse arealene er aktuelle for sambruk.

En sentral del av oppgaven vil være å fremheve kvalitetene i de eksisterende bygningene gjennom et

samlet arkitektonisk grep, og omforme fasadene og bygningsmassen til et helhetlig bygningsmiljø. Potensialet for sambruk av arealer skal maksimeres for å gjøres tilgjengelige for flest mulig brukere – både elever og andre fra nærmiljøet.

1.2 OM BUILDING DIGNITY OG PILOTPROSJEKTET

Building Dignity er et internasjonalt program som setter fokus på menneskerettigheter og verdighet i de bygde omgivelsene. Bergen inkluderingsenter er det første byggeprosjektet som er meldt inn i pilotprogrammet. Dette pilotprosjektet handler om å ivareta og fremme menneskerettigheter og verdighet i alle ledd av prosjektutviklingsprosessen. I programmerings- og forprosjektsfasen har det vært særlig fokus på å bruke arkitektur for å skape inkluderende møteplasser og læringsmiljø.

Building Dignity – Arkitektur og verdighet

Rapporten «Framework for Action in the Built Environment» presenterer overordnede prinsipper for hvordan menneskeverd og respekt for menneskerettigheter kan ivaretas i bygge- eller byutviklingsprosjekter.

Prinsippene er forankret i internasjonale menneskerettsstandarder og gir retningslinjer for implementeringen av dem: ansvarliggjøring, medvirkning, ikke-diskriminering og åpenhet.

Rapporten anbefaler tiltak gjennom hele utviklingsprosessen: fra tomteervervelser, planlegging og finansiering, til utforming, bygging, drift og bruk, riving og gjenbruk.

Videre kartlegger rapporten hvilke aktører som driver beslutningsprosessene rundt utformingen av de bygde omgivelsene, og gir anbefalinger som vil bidra til å konkretisere prinsippene i hvert enkelt prosjekt.

Programmet er et samarbeidsprosjekt mellom fire internasjonale menneskerettighetsorganisasjoner og forskningsinstitusjoner:

- ▶ Raftostiftelsen
- ▶ The Institute for Human Rights and Business (IHRB)
- ▶ Raoul Wallenberg Institute of Human Rights and Humanitarian Law (RWI)
- ▶ The Australian Human Rights Institute at the University of New South Wales (UNSW)

Link til engelsk versjon:

https://www.ihrb.org/uploads/reports/Dignity_by_Design_-_A_Framework_for_Action_in_the_Built_Environment_-_IHRB.pdf

En kort versjon på norsk er tilgjengelig på Bergen kommunes nettside, under tittel Rammeverk for Verdighet i de Bygde Omgivelsene.





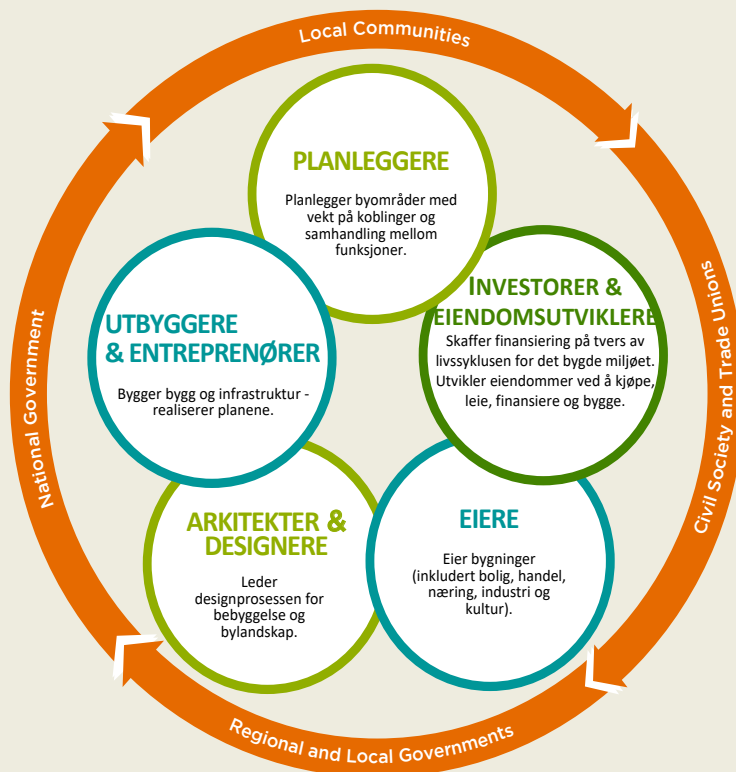
Framework for Action in the Built Environment - Rammeverk for Verdighet i de Bygde Omgivelsene

Diagrammet presenterer rammen for implementering av prinsippene for Arkitektur og verdighet gjennom hele byggets livssyklus. Den er lagt til grunn for arbeidet med pilotprosjektet Bergen Inkluderingscenter.

OVERORDNEDE PRINSIPPER

Følgende prinsipper skal ivaretas gjennom alle stadier av det bygde miljøets livssyklus:

- Alle menneskerettsstandarder blir opprettholdt, inkludert de overordnede prinsippene om åpenhet, ansvarlighet, deltakelse og ikke-diskriminering.
- Alle har muligheten til å delta på en meningsfull måte i beslutningene som berører deres nabolag og liv. Dette inkluderer kvinner, barn, minoriteter, migranter, flyktninger, urfolk, personer med nedsatt funksjonsevne, eldre personer og andre hvis perspektiver ofte blir ekskludert.
- Fagforeninger og sivilsamfunn kan operere fritt.
- Alle beslutninger er fri for korrupsjon.



Aktører som driver beslutningsprosessen for utforming av det bygde omgivelsene

«Living case studies»-programmet

Building Dignity programmet er assosiert med flere «Living case studies» (pilotprosjekter), som søker å implementere veikartet i praksis og som vil gi muligheten til å dele erfaringer på internasjonalt nivå.

I april 2018 ble Bergen kommune invitert med inn i nettverksmøtet «Building Dignity – human rights for the built environment» på initiativ fra Raftostiftelsen. I dette møtet ble kommunene oppfordret til å melde inn konkrete prosjekter innen «Living case studies»-programmet, der det skulle settes ekstra fokus på forholdet mellom arkitektur og menneskeverdighet.

Bergen kommune valgte å melde inn Bergen inkluderingscenter i de tidlige lokalene til lærerhøyskolen på Landås. Prosjektet hadde allerede pågått noen år, men var i en ny fase etter at det i mai 2018 ble besluttet at Etat for inkludering skulle benytte anlegget i sin helhet (uten International School of Bergen, den internasjonale skolen).

Den formelle bestillingen av Bergen inkluderingscenter som pilotprosjekt for Building Dignity kom fra Byrådsavdeling for sosial, bolig og inkludering til Etat for utbygging 07. september 2018.

Bergen kan bli først!

I år skal bergenspolitikerne vedta en ny internasjonal strategi for kommunen. Vi oppfordrer dem til å gjøre Bergen til Norges første menneskerettighetsby.



BERGEN. Å være menneskerettighetsby handler om å ha et bevisst forhold til hvordan som reisende, berøytet, arbeid og kommuner menneskerettighetene, sikrer anerkjennelse. ■ Jan M. (Bilde: park)

Debattnlegg

Av Fiere Forfattere

Uppdatert 21. mai 2018

Et signal fra Bergen til verden

Onsdag kveld vedtok bystyret at Bergen skal bli Norges første menneskerettighetsby. Her er fire ting beslutningen betyr.



BYSTYRET (ONSDAG KVELD): 31 saker ble behandlet vedtak at Bergen skal bli Norges første menneskerettighetsby. ■ Foto: Jostein Hole Kobbeltvedt

Debattnlegg

Av Jostein Hole Kobbeltvedt

Daglig leder i Rattspisningen

21. mai 2018

Mulighetene i pilotprosjektet

Bergen kommune har mulighet til å skape et unikt og forbilledlig prosjekt basert på egne ressurser og muligheter i både stedet, initiativ, fagmiljøer og ambisjoner. Her har kommunen en konkret mulighet til å gjøre en forskjell som synes og merkes.

Pilotprosjektet vil bidra til å konkretisere kommunens ambisjoner på flere ulike nivåer:

- ▶ Bidra til å konkretisere Bergen kommunes ambisjon som menneskerettighetsby, og sette Bergen på kartet som foregangskommune i en internasjonal sammenheng
- ▶ Bidra til å realisere målene i Kommuneplanens samfunnsdel (BERGEN 2030) om en inkluderende by
- ▶ Bidra til implementeringen av Bergen kommunes arkitekturstrategi, der arkitektur skal brukes som verktøy – med vekt på inkluderende arkitektur
- ▶ Bidra til å realisere Etat for inkludering sitt mål om å gi en robust tilknytning til arbeidslivet og det norske samfunnet for alle nyankomne flyktninger og innvandrere
- ▶ Bidra til å realisere Bergen kommunes målsetting om å være en forbilledlig utbygger og bestiller, der kvalitet står helt sentralt

“

Når vi som kommune bygger vil måten vi gjør det på være avgjørende for å nå overordnede mål for kommunen, for brukeren, for nærmiljøet og for byen. Våre tiltak bør gi de beste ringvirkninger for samfunnet. De arkitektoniske valgene er derfor en svært viktig brikke for å nå disse målene.

Arkitektur er viktige rammer rundt mennesker og kan, ved gode valg, være et verktøy for å imøtekomme våre innvandrere. Arkitektur er rom for mennesker, rom og steder som kan invitere, inkludere og inspirerer til å være et aktivt og deltakende mennesker. Derfor vil byggingen av nye lokaler for Etat for inkludering være et spesielt godt egnet pilotprosjektet inn i programmet Arkitektur og verdighet.

Byarkitekten og Etat for inkludering
Begrunnelse for valg av
Inkluderingscenteret som pilotprosjekt

september 2018

“

Ambisjonen er at Bergen inkluderingscenter skal fremstå som et internasjonalt forbildeprosjekt når det gjelder å bruke arkitektur aktivt som virkemiddel for et inkluderende samfunn.

02

AMBISJONER

Ambisjonen er at Bergen inkluderingscenter skal fremstå som et internasjonalt forbildeprosjekt når det gjelder å bruke arkitektur aktivt som virkemiddel for et inkluderende samfunn.

Arkitektur- og byformingsstrategi for Bergen, vedtatt i Bergen bystyre juni 2019, oppfordrer til å skape forbillig og nyskapende arkitektur som bidrar til en vakker, særpreget, inkluderende og grønn by. De bygde omgivelsene påvirker oss som enkeltmennesker og samfunn, og arkitektur skal brukes som verktøy for å gi økt kvalitet til stedet, og merverdi for byen innbyggere og byggets brukere.

I den sammenhengen har offentlige bygg som skoler og barnehager en viktig rolle å spille, siden disse funksjonene er essensielle elementer for det lokale bylivet og for tilhørighet i nærmiljøet. Kommunen har ansvar for å sikre at potensialet for positiv innvirkning på nærmiljøet og brukerne utnyttes til det fulle, særlig når det gjelder en skole for nyankomne flyktninger i Bergen.

Ambisjonen som pilotprosjekt innebærer at det tenkes åpent når det kommer til hvordan senteret utnytter byggets ressurser, hvordan funksjoner er integrert i forhold til nærmiljø og hvordan nærmiljøet og senteret kan få det beste ut av hverandre.

Det innebærer også at etaten ved innflytting utvikler seg i forhold til de ressursene som er i bygg og nærmiljø, og skaper møteplasser gjennom aktiviteter som mange kjenner fra sitt hjemland og kan ta del i (fotball, musikk, verksteder, matlaging, m.m.).

Integreringen av disse ressursene kan gi enda større muligheter for at skolen kan bli et sted hvor etatens målsetting kan bli virkelighet, og virkelig gi en robust tilknytning til arbeidslivet og det norske samfunnet for

alle nyankomne flyktninger og innvandrere.

Høsten 2019 har prosjektgruppen jobbet med forankring av ambisjonene i pilotprosjektet hos alle aktørene i byggeprosjektet, inkludert brukerne. I tillegg har man jobbet med å finne gode arbeidsmetoder for å sikre at ambisjonene overføres til konkrete resultater ved utforming og drift av bygget, og for å tilrettelegge for en god medvirkningsprosess. Resultatet av dette arbeidet beskrives i denne delen av dokumentet, under følgende overskrifter:

- Forankring av pilotprosjektet og prosjektorganisasjon
- Konkretisering av ambisjonene
- Brukermedvirkning og interessentanalyse



2.1 FORANKRING AV PILOTPROSJEKTET OG PROSJEKTORGANISASJONEN

Målet om et forbildeprosjekt starter med en god forankring hos alle aktørene i byggeprosjektet. Det har vært viktig å sikre at alle arbeider mot et felles mål og føler eierskap til ambisjonene, samtidig som alle er klar over egen rolle og ansvar. Prosjektets organisasjonsstruktur ble justert noe, for å sikre en god beslutningsprosess, klare roller og en tydelig ansvarfordeling.

Ved oppstarten av pilotprosjektet ble det arrangert et seminar med bred deltakelse fra aktører i byggeprosjektet. Seminaret samlet over 20 personer, med representanter fra den administrative ledelsen i Byrådsavdeling for byutvikling i Bergen kommune, byggeprosjektgruppen, brukergruppen, og representanter for Building Dignity-programmet (Raftostiftelse, Raoul Wallenberg Institute, og Institute for Human Rights and Business.

Hensikten med dette møtet var å gjøre alle kjent med prinsippene i Building Dignity, hvordan disse er relevante for Bergen inkluderingscenter, og konkretisere pilotprosjektets omfang og samarbeidsform videre.

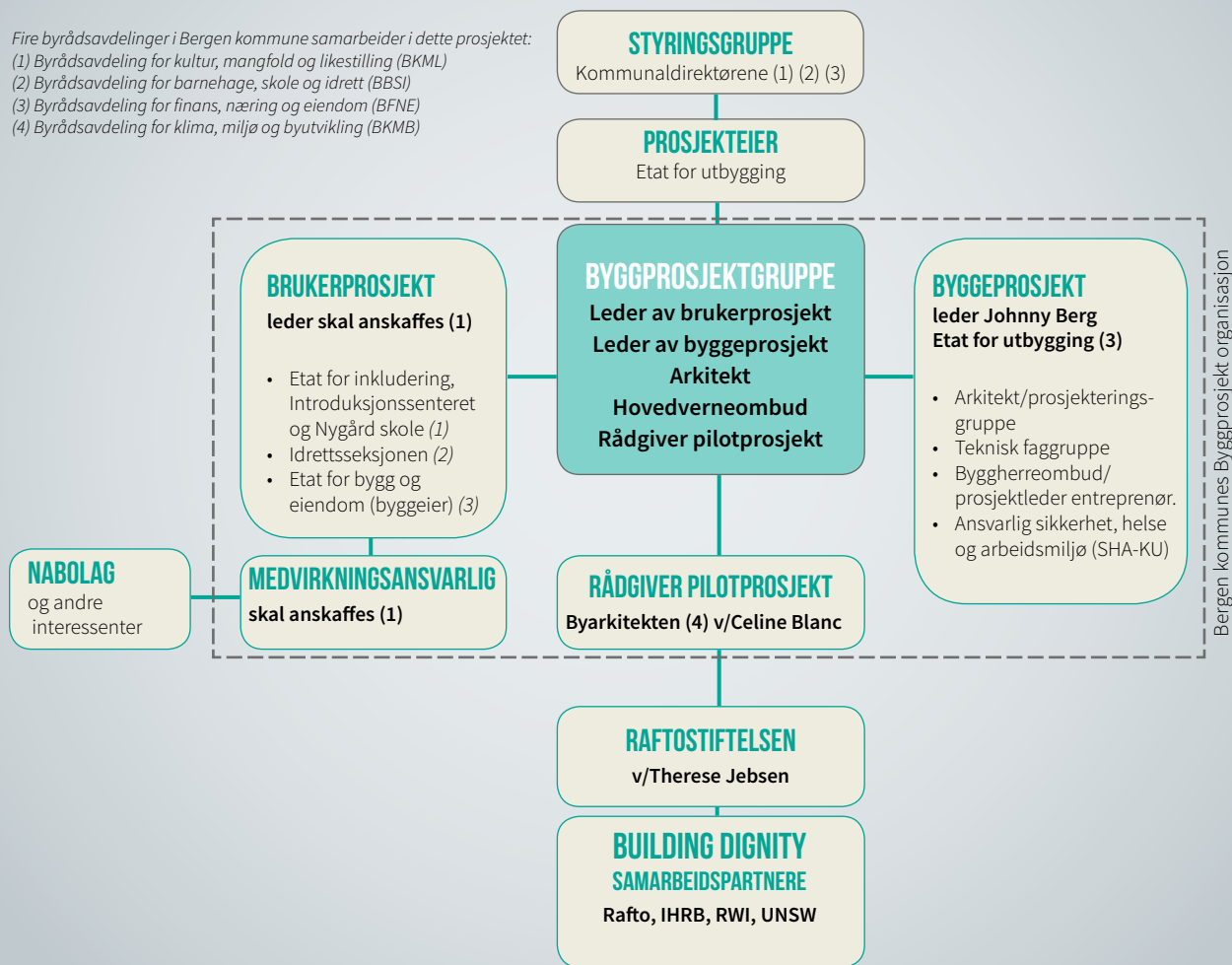
Et viktig moment som kom frem av møtet var at ambisjonen om å utvikle et forbildeprosjekt bør forankres i alle ledd og på alle nivåer av prosjektorganisasjonen, og føre til konkrete resultater i byggeprosjektet.

Med dette som bakteppe har pilotprosjektgruppen sammen med konsulenten Metier satt i gang arbeidet med tydeliggjøring av roller og ansvar i prosjektorganisasjonen, konkretisering av ambisjoner og mål i byggeprosjektet, og utarbeidelse av interessentanalyse og plan for medvirkning.



Oppstartsseminar for pilotprosjektet, 20. september 2019, i Byarkitektens kontorlokaler.

Fire byrådsavdelinger i Bergen kommune samarbeider i dette prosjektet:
 (1) Byrådsavdeling for kultur, mangfold og likestilling (BKML)
 (2) Byrådsavdeling for barnehage, skole og idrett (BBSI)
 (3) Byrådsavdeling for finans, næring og eiendom (BFNE)
 (4) Byrådsavdeling for klima, miljø og byutvikling (BKMB)



Byggprosjektets organisasjon består av to hovedgrupper: en brukerprosjektgruppe og en byggeprosjektgruppe. Lederne og representantene fra hver gruppe møtes regelmessig for å avklare brukerbehov og -krav, og koordinering opp mot byggeprosjektet.

Byarkitekten er tildelt rollen som rådgiver for pilotprosjektet, med ansvar for at ambisjonene i pilotprosjektet blir formidlet til byggeprosjektet. Pilotprosjektets rådgiver skal også være prosjektets kontaktperson for Raftostiftelsen og samarbeidspartnerne i Building Dignity, og sørge for å dokumentere og dele erfaringer fra pilotprosjektet.

I prosessen er det kommet frem behov for to nye roller innen organisasjonen:

- en dedikert leder for brukerprosjektet, med ansvar for å avklare og koordinere behov og krav fra brukerne og for å etablere et helhetlig rom- og funksjonsprogram
- en dedikert kommunikasjons- og medvirkningsansvarlig, med ansvar for å drive medvirkningsprosessen mot byggets eksterne brukere og nabolaget

Byrådsavdeling for kultur, mangfold og likestilling (BKML) er i gang med å anskaffe disse ressursene.

Pilotprosjektgruppe

Prosjektleder:	Johnny Berg Etat for utbygging, Bergen kommune
Rådgiver pilotprosjekt:	Celine Blanc / Tina Larsen Byarkitekten, Bergen kommune
Arkitekt:	Per Højgaard Nielsen HLM Arkitektur
Brukergruppe:	Robert Pettersen BSBI *, Bergen kommune
	Anne Marit Presterud Etat for Inkludering, Bergen kommune
	Ronny Lockert (Carl Christian Stenrud) Etat for idrett
	May Britt Kindem Hovedverneombud BSBI *
Prosessleder:	Magne Lilleland-Olsen Konsulent, Metier

* BSBI- Byrådsavdeling for sosial, bolig og inkludering - Omorganisert til BASB- Byrådsavd. for arbeid, sosial og bolig høsten 2019

2.2 KONKRETISERING AV AMBISJONENE

Ambisjonene og målene for Bergen inkluderingscenter skal legges til grunn for senterets programmering, utforming, bruk og drift. Høsten 2019 har pilotprosjektgruppen arbeidet for å tydeliggjøre ambisjonene og målene for inkluderingscenteret, og for å sikre at disse blir konkretisert i byggeprosjektet. Hvilke verdier skal inkluderingscenteret tilføre samfunnet? Hvilken effekt skal senteret ha for brukerne? Og hvilke krav setter disse til utforming og drift av senteret?

Metoden: I første del av arbeidet har prosjektgruppen formulert prosjektets samfunns mål, det vil si Bergen kommunes intensjon og ambisjon for hvilke verdier prosjektet skal tilføre samfunnet. Med utgangspunkt i samfunnsmålene har man identifisert ønskede effekter av prosjektet for brukerne, og identifisert hvilke konkrete krav disse setter til byggets utforming og til driften av bygget. Dette skal følges opp i detaljfasen og legges til grunn for den videre utformingen av bygget, og for utarbeidelsen av et driftkonsept for senteret.



SAMFUNNSMÅL

– Den merverdi prosjektet skal føre til for samfunnet. Samfunnsmålene viser eiers intensjon og ambisjon.

EFFEKT MÅL

– Den direkte effekten prosjektet skal føre til for byggets brukere.

For Bergen inkluderingscenter er brukerne elever på Nygård skole, deltakere i introduksjonsprogrammet, de ansatte, og beboere i nærmiljøet.

UTFORMING OG DRIFT AV BYGGET

– Hvordan skal bygget utformes for å understøtte effektmålene?

– Hvordan skal bygget brukes for å understøtte effektmålene?

SAMFUNNSMÅL



EFFEKTMÅL

EFFEKTMÅL

01

Bergen inkluderingscenter er en sentral møteplass i nabolaget som blir aktivt tatt i bruk

- ▶ gjennom hele uken, både på dag- og kveldstid
- ▶ av et bredt spekter av brukere med ulik alder, interesser (kultur, idrett og andre interesser)

EFFEKTMÅL

02

Bergen inkluderingscenter er et sted der brukerne får bebyttet og utviklet sin kompetanse, føler seg trygge, og føler tilhørighet til det norske samfunnet

- ▶ ved å gi stolthet og tilhørighet til både bygget, nabolaget og byen
- ▶ ved å gi den enkelte ressurs og være en aktiv deltaker i samfunnet
- ▶ ved å skape inspirerende og trygge arbeidsplasser og læringsmiljø

EFFEKTMÅL

03

Det er enkelt og forutsigbart å benytte seg av lokalene og tilbudene i Bergen inkluderingscenter, fordi

- ▶ tjenester er synliggjort, kommunisert og koordinert
- ▶ tjenester og bygget er organisert slik at det stimuleres til å samarbeide koordinert og på tvers av tjenester
- ▶ bygget er lesbart og lett å orientere seg i, uavhengig av brukerens kulturelle bakgrunn, kjønn eller alder

EFFEKTMÅL

04

Bergen inkluderingscenter har fleksible løsninger og kan håndtere mangfold og variasjon i behov hos brukerne

- ▶ ved å legge opp til fleksible romprogram som kan tilpasses variasjoner i antall flyktninger som kommer i Bergen
- ▶ ved å gi mulighet for at overskudsarealer kan knyttes av andre kommunale tjenester eller eksterne aktører i nærmiljøet og frivillighet

KRAV FOR BYGGETS UTFORMING OG DRIFT

– som understøtter effektmål 1 til 4

EFFEKT MÅL

01

Bergen inkluderingscenter er en sentral møteplass i nabolaget som blir aktivt tatt i bruk

Krav til byggeprosjektet

- Fellesområdene (grønn sone), med kantine må være åpne og tilgjengelige for alle. Dvs. bl.a. tilrettelagt tilkomst/adgang til fellesarealer og rom som kan benyttes til sambruk
- Rom, funksjoner og løsninger må tilrettelegges for nabolagsaktiviteter, events
- Det må tilrettelegging for ulike type rom eller fleksible rom for ulike type aktiviteter, bl.a. undervisningsareal med rom av ulik størrelse og utforming
- Fellesarealene må tilrettelegges som sosial møteplass (bruktbutikk, kafe, utsalg)
- Det må planlegges en utforming som utnytter mellomrommene som sosiale møtesteder-ventarealene, pauserom, korridorene
- Uteområdene må være opplyst for å gi bedre

- sikkerhet når de brukes på kveldstid
- Det må etableres opplyste innganger og ferdssårer til bygget (generell)
- Uteomhusarealene må være tilpasset eldre og barn (UU, lys, benker, lekeplass, etc.). Lekeplass må være tilpasset rullestolbruker/barn med bevegelsesutfordringer
- Inngangene til bygget bør – så langt det er mulig og forsvarlig – være åpne for alle
- Bygget og utearealene bør være synlig og inkluderende og invitere til bruk også av utenforstående

Krav til drift

- Biblioteket må kunne benyttes som møteplass/event-sted med tydelig identitet
- Det må sikres at ansvar for å koordinere aktiviteter på dag- og kveldstid defineres og ressurssettes
- Det må etableres tilstrekkelig tilsynsordning i form av tilsyn/vakt på kveld og helg
- Det må foreligge et avklart ansvar for vedlikehold og drift i god tid før prosjektet overleveres fra EFU

EFFEKT MÅL

02

Bergen inkluderingscenter er et sted der brukerne får benyttet og utviklet sin kompetanse, føler seg trygge, og føler tilhørighet til det norske samfunnet

Krav til byggeprosjektet

- Det må tilrettelegges for at det kan etableres et lekerom
- Det må etableres mange nok møterom/multiroom til felles bruk (generell)
- Det må tilrettelegges for rom, funksjoner og løsninger som gir mulighet til å bruke egne ferdigheter, og som gir tjenester til andre (workshops, parcellerhage, butikk, scene, etc.)
- Senteret må ha verksted og areal som tilrettelegger for praktiske aktiviteter og læring
- Det må gjennomføres en bred medvirkningsprosess ifm. programmering som bygger tilhørighet
- Det må planlegges en utforming som utnytter mellomrommene som sosiale møtesteder-ventarealene, pauserom, korridorene

- Det må planlegges en utforming som motvirker sosial kontroll (f.eks. kantine, toalett, utearealer, m.m.)
- Det må tilrettelegges for en felles sosial sone i 2 etg. C-bygget (adm., Intro og Nygård) (generell)
- Adgangssystemet må settes opp på en slik måte at de som leier kun ett lokale bare får tilgang til dette
- Uteområdene må være opplyst for å gi bedre sikkerhet når de brukes på kveldstid
- Det må etableres opplyste innganger og ferdssårer til bygget (generell)
- Det må installeres en informasjonstavle/fysisk sted med info om "hva skjer i byen/nabolaget/bygget"

Krav til drift

- Biblioteket må kunne benyttes som møteplass/event-sted med tydelig identitet
- Det bør tas utgangspunkt i dagens læringsmiljø ved utvikling av inspirerende arbeidsplasser og læringsmiljø
- Arealene må risikovurderes knyttet til de ulike aktivitetene som skal gjennomføres. Hvis nødvendig iverksette tiltak for å unngå vold og trusler (vurdere bemanning og alnearbeid på kveldstid)
- Det må etableres en kommunikasjonsplattform/sosiale medier/portal for inkluderingscenteret (kobles til interessentanalyse, og videreføres i driftsfasen)
- Det må foreligge standardisert informasjon til alle som leier/braker bygget, som de er forpliktet å gjøre seg kjent med (brann og annen risiko) (generell)

EFFEKT MÅL

03

Det er enkelt og forutsigbart å benytte seg av lokalene og tilbudene i Bergen inkluderingscenter

Krav til byggeprosjektet

- Det må tilrettelegges for at det kan etableres et lekerom
- Løsninger må understøtte behov for nærhet og logistikk mellom tjenester (generell)
- Det må være tilgang til arbeidsplass for tolker som har ventetid mellom oppdrag (generell)
- Det må være mulighet til å skille ut hele etasjer/deler av etasjer til annen virksomhet (A og D). Bygget må kunne tilpasses endringer i behov (generell)
- Det må gjennomføres en bred medvirkningsprosess ifm. programmering som bygger tilhørighet
- Det må etableres tydelig innvendig og utvendig skilting som gjør det lett å orientere seg for personer med ulik bakgrunn (kultur, språk), kjønn og alder (eksempler kan være bruk av universelle symboler (strek i gulvet jf. Haukeland), kontrastfarger i forbindelse med skilting for svaksynte, plan/monitor ved alle innganger som viser info om tjenester/hvor man befinner seg, etc.)
- Bygget må være lett å orientere seg i, f.eks. ved bruk av ulike farger for ulike funksjoner/bygg (både skilting og andre detaljer)
- Det må planlegges en utforming som utnytter mellomrommene som sosiale møtesteder-ventearealene, pauserom, korridorene
- Det må tilrettelegges for en felles sosial sone i 2 etg. C-bygget (adm. Intro og Nygård) (generell)
- Bygget og utearealene bør være synlig og inkluderende og invitere til bruk også av utenforstående

Krav til drift

- Det må være en ansvarlig for informasjon og markedsføring av byggets fasiliteter, og det må lages en plan for dette (kobles til interessentanalysen, og videreføres i driftsfasen)
- Det må etableres en kommunikasjonsplattform/sosiale medier/portal for inkluderingscenteret (kobles til interessentanalysen, og videreføres i driftsfasen)
- Senteret må ha et tilgjengelig og brukervennlig bookingsystem/digital plattform for utleie av lokaler (Aktiv kommune)
- Arealer og funksjoner i bygget skal deles på mellom tjenestene så langt det er funksjonelt, mulig og forsvarlig

EFFEKT MÅL

04

Bergen inkluderingscenter har fleksible løsninger og kan håndtere mangfold og variasjon i behov hos brukerne

Krav til byggeprosjektet

- Fellesområdene (grønn sone), med kantine må være åpne og tilgjengelige for alle. Dvs. bl.a. tilrettelagt tilkomst/adgang til fellesarealer og rom som kan benyttes til sambruk
- Rom, funksjoner og løsninger må tilrettelegges for nabolagsaktiviteter, events
- Det må tilrettelegges for ulike type rom eller fleksible rom for ulike type aktiviteter, bl.a. undervisningsareal med rom av ulik størrelse og utforming
- Det må tilrettelegges for at det kan etableres et lekerom
- Avgrensede deler av bygget som leies ut/benytted på kveldstid må være universelt utformet og være tilrettelagt med branntavler, toaletter og heis
- Det må være en helhetlig tilnærming til universell utforming (tilgjengelighet, lys, lyd akustikk, mm.) utover det som ligger i TEK17
- Det må gjennomføres en bred medvirkningsprosess ifm. programmering som bygger tilhørighet
- Det må planlegges en utforming som utnytter mellomrommene som sosiale møtesteder-ventearealene, pauserom, korridorene
- Adgangssystemet må settes opp på en slik måte at de som leier kun ett lokale bare får tilgang til dette

Krav til drift

- Læringsarealer, kantine og workshop må kunne benyttes av andre aktører
- Biblioteket må kunne benyttes til undervisning ved behov
- Det må sikres at det til enhver tid er ansvarlig tilstede som har opplæring knyttet til branntavler, vaktordning på kveld o.l. (generell)
- Det må være en ansvarlig for informasjon og markedsføring av byggets fasiliteter, og det må lages en plan for dette (kobles til interessentanalysen, og videreføres i driftsfasen)
- Det må foreligge standardisert informasjon til alle som leier/braker bygget, som de er forpliktet å gjøre seg kjent med (brann og annen risiko) (generell)
- Senteret må ha et tilgjengelig og brukervennlig bookingsystem/digital plattform for utleie av lokaler (Aktiv kommune)

2.3 BRUKERMEDVIRKNING OG INTERESSENTANALYSE

Et grunnleggende prinsipp for Building Dignity er at alle skal ha muligheten til å delta på en meningsfull måte i beslutningene som berører deres nabolag og liv. I forbindelse med utviklingen av skisseprosjektet ble det høsten 2019 gjennomført sesjoner der senterets brukere kunne gi innspill til designfasen. Parallelt har man kartlagt aktører som vil være berørt av prosjektet (interessentanalyse), og laget en plan for hvordan disse skal informeres, involveres, samarbeides med eller engasjeres i ulike faser av prosjektutviklingen.

BRUKERMEDVIRKNING I SKISSEPROSJEKTFASEN

I den innledende designfasen har byggprosjektgruppen jobbet i tett samarbeid med brukergruppen, og sammen utviklet en skisse for byggets programmering og utforming.

Brukerprosessen for ansatte på introduksjonssenteret og Etat for inkludering samt administrasjonen på Nygård var i regi av LInk arkitekter våren 2019

Brukerprosessen for brukere på Nygård skole var i regi av Arkitektkontorene HLM Arkitektur og 3RW arkitekter høsten 2019. Representanter fra lærere, elever, ledelse

og administrasjon ved Nygård skole, administrasjon fra Etat for inkludering, i tillegg til verneombud, har fått mulighet til å gi innspill. Byarkitekten har deltatt i to sesjoner, som rådgiver for pilotprosjektet.

I løpet av høsten ble det arrangert tre heldagssesjoner, delt i mindre møter på 30–60 minutter per brukergruppe. For hver sesjon fikk de ulike brukergruppene tilsendt tegningsmateriale og spørsmål som skulle besvares på forhånd, slik at gruppen hadde mulighet til å forberede seg til møtet.

På det første møtet fikk arbeidsgruppene anledning til å kommentere «sine» respektive områder i bygget, og komme med innspill på overordnet nivå til for eksempel plassering av funksjoner i bygget, størrelse og antall rom, etc.

I andre sesjon kommenterte arbeidsgruppene de justerte planene fra første sesjon og ga nye innspill på et mer detaljert nivå innenfor sine områder, som for eksempel grad av innsyn, faste vindusflater, fleksibilitet i møbleringsoppsett og lignende.

Tredje og siste sesjon var arrangert som en befarings på Landås, og arkitektene gikk gjennom de justerte planene på stedet. Brukergruppene fikk anledning til å kommentere de justerte planene fra den andre sesjonen.

Skisseprosjektet slik det er presentert i kapittel 3 er resultatet av denne prosessen mellom brukergruppe og byggegruppe.



Plan- og bygningsloven

https://lovdata.no/dokument/NL/lov/2008-06-27-71/KAPITTEL_2-1-3#KAPITTEL_2-1-3

§ 5-1. Medvirkning

Enhver som fremmer planforslag, skal legge til rette for medvirkning. Kommunen skal påse at dette er oppfylt i planprosesser som utføres av andre offentlige organer eller private.

Kommunen har et særlig ansvar for å sikre aktiv medvirkning fra grupper som krever spesiell tilrettelegging, herunder barn og unge. Grupper og interesser som ikke er i stand til å delta direkte, skal sikres gode muligheter for medvirkning på annen måte.



INTERESSENTANALYSE

Som første ledd i en aktiv medvirkning med eksterne aktører har prosjektgruppen utført en interessentanalyse som bygger på følgende metode:

Kartlegging: Identifisere de som er interesserte eller blir berørt av prosjektprosessen eller resultatet av prosjektet.

Analyse: Vurdere interessentenes innflytelse på eller interesse av prosjektet. Med utgangspunkt i dette : identifisere hvilke aktører som skal informeres, involveres, engasjeres eller samarbeides med.

Plan: Beskrive kommunikasjonsform- og hyppighet for hver av interessentene, definere ansvar for kommunikasjon og sette frist for den første interaksjonen.

Det er registrert over 100 interessenter, som spenner fra nabolagsorganisasjoner til idretts- og kulturaktører og lokale og regionale myndigheter. Hver aktør er kategorisert innen *type* medvirkning , og det er laget en handlingsplan for når og hvordan det skal skje.

I forbindelse med byggesøknad var det planlagt et offentlig informasjonsmøte i slutten av mars 2020, der de fleste interessentene skulle bli invitert. På grunn av omstendighetene knyttet til korona-krisen våren 2020, kunne møtet ikke avholdes. Det vil bli erstattet med informasjonsskilt, og god informasjon på Bergen kommunes nettsider.

Retningslinjer fra Framework for Action in the Built Environment når det gjelder utforming:



03 UTFORMING

- Det bygde miljøet fremmer inkludering og tilgjengelighet, uavhengig av alder, evne, etnisitet, kjønn og andre faktorer.
- Det bygde miljøet har en positiv innvirkning på fysisk og mental helse.
- Utforming søker å skape rom som fremmer menneskerettigheter og beskyttelse av menneskeverd.

03

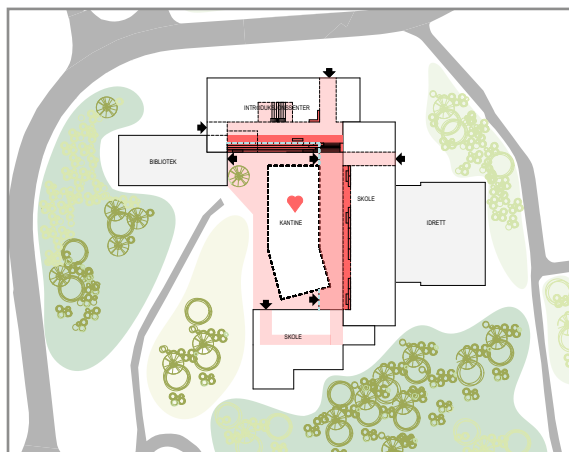
ARKITEKTUR

Det nye inkluderingscenteret på Landås skal koble sammen Nygård skole, Introduksjonscenteret og Etat for inkludering med bydelen og Bergen for øvrig. Elever og brukere ved senteret skal knytte seg til nærmiljøet, der folk i alle aldre og med ulik bakgrunn inviteres inn til et stolt og utadvendt bygningsanlegg. Målet er å skape et åpent, lesbart og dynamisk anlegg, som i tillegg til å inneholde undervisnings- og arbeidslokaler, har et bredt spekter av utadrettede funksjoner som er offentlig tilgjengelig. En åpen kantine som serverer frokost, lunsj og middag, bibliotek, brukerdrevet butikk og frisør er blant tjenestene som vil være tilgjengelig for besøkende.

Brukerne av inkluderingscenteret er elever på voksenalder, lærere og personale og deltagere på Introduksjonscenterets programmer. Men det er også lokale interessentgrupper, som frivillighetsgrupper, foreninger, idretts- og musikklag, som skal kunne bruke deler av anlegget på kveldstid og i helger. Slik vil inkluderingscenteret fungere som en møteplass gjennom hele uken, både på dag- og kveldstid.

Eksisterende bygningsoppdeling og volum opprettholdes som de fremstår i dag, men med nye fasader. De kobles sammen av en ny glassgård som er en fire

etasjers allmenning med uformelle møteplasser, studieplasser, kantine og forbindelsesbroer. Ut mot denne allmenningen finnes generelle undervisningsarealer, lærerarbeidsplasser, idrettsavdeling, verksteder, spesialrom og kontorarealer for Introduksjonscenteret og Nygård skole. Gulvet i allmenningen skal visuelt henge sammen med utomhusanlegget, noe som vil underbygge byggets karakter som åpen og inkluderende. Allmenningen skal fungere som hjertet i bygget, og er inkluderingscenterets viktigste knutepunkt.



Det arkitektoniske konseptet skal bidra til å skape:

- › **Et kompakt, ekstrovert og inviterende bygg, som synliggjør sine funksjoner både inne og ute.**
- › **Et lesbart bygg som er lett å orientere seg i.**
- › **Optimalt sambruk på tvers av alder, kjønn, etnisitet og kulturell bakgrunn.**
- › **Et robust og fleksibelt anlegg der brukerne kan være med å forme sin hverdag.**
- › **Et bygg som tåler pedagogiske endringer.**
- › **Inspirerende og trygge arbeidsplasser og læringsmiljø.**
- › **Et levende bygningsanlegg både om dagen og på kveldstid.**

3.1 SÆRSKILTE PROBLEMSTILLINGER

– knyttet til likestilling og diskriminering

Norge har et lovverk med formål om å bekjempe diskriminering og fremme likestilling. I enkelte prosjekter vil det kunne oppstå dilemmaer eller utfordringer med tanke på hvordan man bør balansere ulike hensyn, og hvilke konkrete løsninger som best vil ivareta intensjonen bak loven.

I forbindelse med skisseprosjektet har det vært diskutert en del særskilte problemstillinger som er aktuelle for den elev-/deltakergruppen som skal bruke bygget. Dette har for eksempel omfattet tiltak for å hindre negativ sosial kontroll eller mobbing av utsatte grupper, og for å sikre trygghet for både deltakere og ansatte. Her vil noen problemstillingene drøftes, hvilke vurderinger som er gjort og hvilke løsninger som er valgt. Leder- og brukergruppene ved de to enhetene har vært involvert i vurderingene.



Likestillings- og diskrimineringsloven

<https://lovdata.no/dokument/NL/lov/2017-06-16-51>

§ 1. Formål

Lovens formål er å fremme likestilling og hindre diskriminering på grunn av kjønn, graviditet, permisjon ved fødsel eller adopsjon, omsorgsoppgaver, etnisitet, religion, livssyn, funksjonsnedsettelse, seksuell orientering, kjønnsidentitet, kjønnsuttrykk, alder og andre vesentlige forhold ved en person.

Med likestilling menes likeverd, like muligheter og like rettigheter. Likestilling forutsetter tilgjengelighet og tilrettelegging.

Loven tar særlig sikte på å bedre kvinners og minoriteters stilling. Loven skal bidra til å bygge ned samfunnsskapt funksjonshemmende barrierer, og hindre at nye skapes.

FINNE FRAM

Landåssvingen 15 blir et stort bygg, med mange innganger og mange ulike aktiviteter. Størrelsen og kompleksiteten i bygget gir mange muligheter, og senterets brukere vil ha tilgang til flere tilbud enn ved mange andre skoler, som for eksempel bibliotek og basseng. Samtidig kan det være utfordrende å orientere seg i et stort og uoversiktlig bygg, og å finne frem til hvor man skal i hverdagen, spesielt med tanke på at hovedbrukergruppen er nyankomne i Norge og i bygget.

Det er et mål at det skal være enkelt og forutsigbart å benytte seg av lokalene og tilbudene i Bergen inkluderingscenter (jf. effektmål 3). I skisseprosjektet er det lagt vekt på å utforme bygget slik at det er lett og intuitivt å orientere seg, og å utforme og organisere funksjoner og innganger slik at behovet for skilting reduseres. Blant annet er det planlagt et atrium som blir senterets hjerte og ryggrad, og som vil være et referansepunkt ved ankomst og når man beveger seg i bygget.

Det blir viktig å legge til rette for at brukere som ikke kan lese, eventuelt ikke kan lese norsk, lett kan finne frem. Det skal også legges til rette for god veifinning for personer med nedsatt funksjonsevne, barn, eldre, og andre med nedsatt orienteringsevne. Dette gjøres ved bruk av universelle symboler på skilt, fargekodning, piler/linjer i gulvet med ulik farge, og andre arkitektoniske tiltak. Dette temaet skal jobbes særlig med i detaljeringsfasen.

MÅLTIDER/KANTINE

Enkelte religioner har retninger som har strenge regler for mat og drikke. Disse tolkes og praktiseres ulikt, og vi vil legge til rette for ulik praksis. Det er viktig å motarbeide negativ sosial kontroll og overvåkingskultur i forbindelse med måltider – hvilken mat en kjøper og spiser. Det er derfor planlagt å legge til rette for skjerming av disken i kantinen, slik at en unngår innsyn fra andre ved kjøp av mat. Det blir også tilrettelagt med mange mindre og delvis skjermede områder i nærheten av kantinen, der en kan spise uforstyrret om en ønsker det.

TOALETTER

Bergen kommune har tatt imot særskilt mange flyktninger innen LHBTI-gruppen, og ønsker å ha et særskilt fokus på å tilrettelegge for denne gruppen. Kjønnssdelte toaletter kan oppleves som stigmatiserende og ekskluderende for transpersoner, og kan føre til fremmedgjøring og i verste fall mobbing og trakassering. En har valgt å etablere kjønnsnøytrale toaletter for å unngå dette.

På den annen side vil det være noen, spesielt kvinner, som vil føle ubehag ved å gå inn på et kjønnsnøytralt toalett med for eksempel felles vaskeområde. For å tilrettelegge også for disse vil det i tillegg være toalett for begge kjønn i alle etasjer.

BØNN

Det er en menneskerett å kunne praktisere sin religion i hverdagen. I ulike kulturer har religionen ulik plass i hverdagslivet. I noen muslimske land er det ganske vanlig å oppsøke egnede plasser for bønn i løpet av dagen, men i den norske kulturen har religionsutøvelse en mer tilbaketrukket eller privat rolle, og det er ikke vanlig for eksempel å ta pause fra arbeidet for å be.

Det har vært vurdert nøye om det skal etableres bønnerom ved inkluderingssenteret. Mye taler for at man skal ha et slikt rom, slik at de som ønsker å be kan samles der. Noen kan oppleve det som vanskelig å delta i aktiviteter på inkluderingssenteret på grunn av mangel på bønnerom, eller manglede tilrettelegging for kunne utøve religiøse og kulturelle regler og tradisjoner.

På den annen side skal deltakerne forberedes for det norske arbeidslivet, der det ikke legges til rette for dette.

Nygård skole, som har lang erfaring på feltet, legger vekt på at en skole skal være et sted der alle kan oppleve tilhørighet og respekt for den enkeltes overbevisning, slik det fremgår av opplæringsloven. De har erfart at et dedikerte bønnerom også kan føre til negativ sosial kontroll, der det overvåkes nøye hvem som kommer til bønn og hvem som ikke gjør det.

Det vil i tillegg være mange religioner representert i Landåssvingen, og det vil være vanskelig å tilrettelegge for bønnerom for alle.

Konklusjonen er at det ikke planlegges dedikerte bønnerom. Det vil likevel være naturlig å ha et samarbeid med ulike religiøse institusjoner som finnes lokalt (moské, kirke, etc.), slik at nyankomne blir informert og kan knytte seg til de ulike eksisterende tilbudene.

FELLESAREAL

Noen av brukerne i Landåssvingen 15 kommer fra svært kjønnssdelte kulturer, også når det gjelder felles arealer inne og ute. Mange kvinner vil vegre seg for å oppholde seg eller slå seg ned i nærheten av grupper av menn. Vi har derfor lagt til rette for mange små samlingsplasser inne og ute – og ikke minst under tak ute, noe som oppleves som nødvendig i bergensværet.

Det er også slik at en stor prosentandel, spesielt av de mannlige brukerne, er røykere. Vi har ønsket å legge til rette for at de kan slippe å stå ute i vær og vind, og også unngå at de står ved inngangsdøren. Det er derfor planlagt en «grillhytte» – et skur med ly for vinden, et lite stykke unna inngangen, men godt integrert i parkanlegget rundt bygget.

ÅPENHET VS. SIKKERHET

Samfunnsmålene til Landåssvingen 15 legger vekt på at bygget skal signalisere åpenhet og inkludering, med åpne inngangsdører og en inviterende form. Samtidig er det et bygg der svært mange nyankomne innvandrere og flyktninger er samlet, og disse kan være en sårbar gruppe når det kommer til sikkerhet. Det er også nødvendig å ivareta sikkerheten for ansatte ved introduksjonscenteret og ved Nygård skole.

Hovedgrepet for å ivareta sikkerhet er å opprette ulike soner – grønn, gul og rød: Grønn sone er åpen for alle, og omfatter fellesareal som kantine, bibliotek, vrimleareal og venteområde for resepsjonen. Gul sone er for elever/deltakere, og omfatter alle undervisningsrom. Elevene får tildelt adgangskort til denne delen. Den røde sonen er reservert for ansatte, og omfatter arbeidsplasser, møterom, m.m. Adgang hit er også regulert med adgangskort.

I tillegg har Introduksjonscenterets veiledningsrom to utganger, resepsjonen glassvegg, og klasserommene vindu ut mot korridoren, men ikke fullt innsyn.

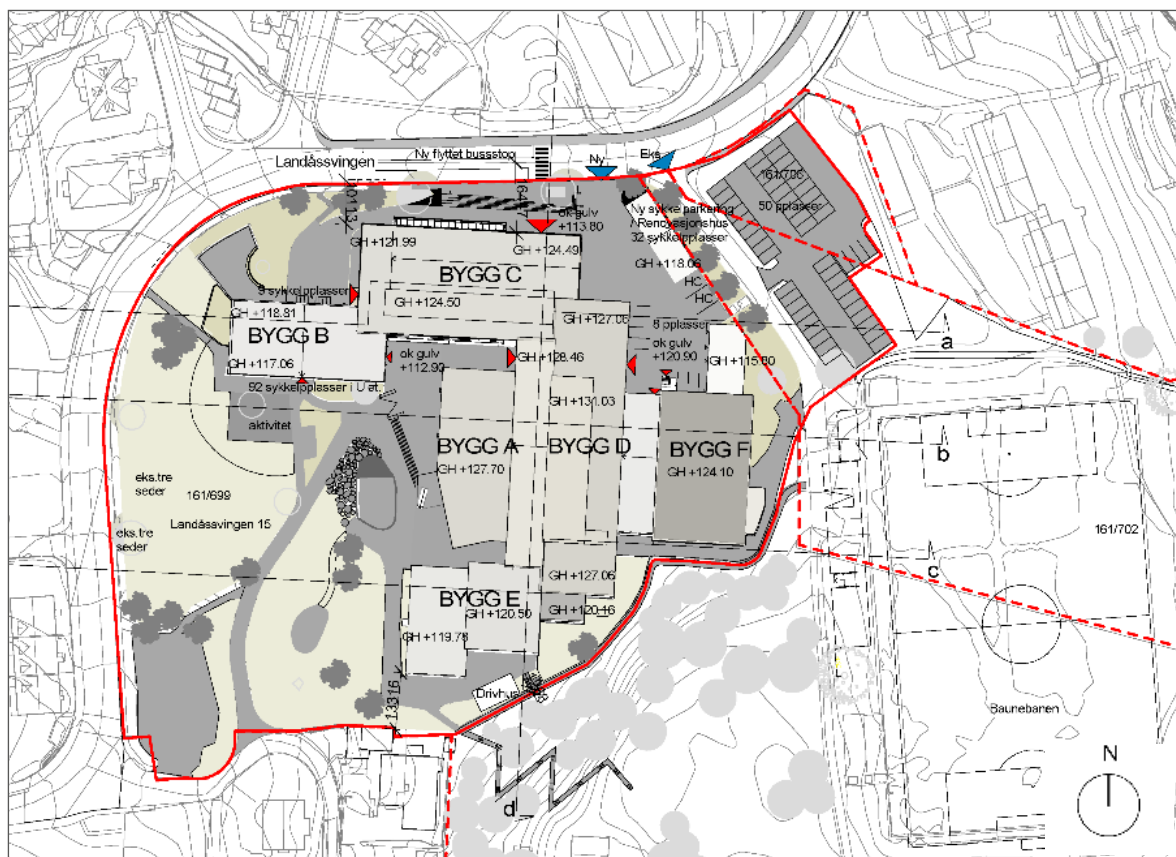
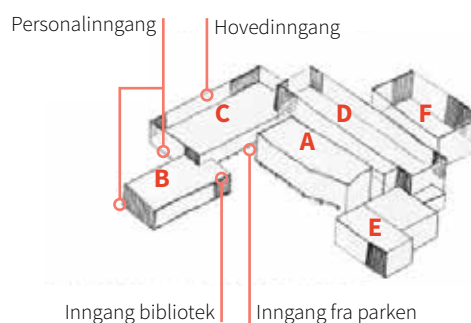
Informasjon og samarbeid med naboer, lag og organisasjoner i nærmiljøet blir også viktig for å skape trygghet for både brukere av bygget og nærmiljøet rundt. Det blir viktig å skape rom for møter mellom nabolag og skole, og legge til rette for at bygget blir en sosial og kulturell arena for hele nærmiljøet.

3.2 INVITERENDE OG LESBAR ARKITEKTUR

ANDKOMST

Hovedinngangen fra Landåssvingen og inngangen fra parken vil være senterets viktigste ankomststeder.

Biblioteket har en nyetablert separat inngang mot det indre gårdsrommet. Økonomi-/vareinngang er plassert i tilknytning til økonomigården i øst. Personalet ved Introduksjonssenteret og øvrig administrasjon har sin separate inngang fra vestsiden på bygg C, i tillegg til personalinngang sammen med Nygård skole i underetasjen på bygg B.





Inngang fra parken

Gangstien gjennom parken opp til inngangen på denne siden av bygget skal oppgraderes, men beholder sin form som i dag. Uteoppholdsarealene i parken inneholder aktivitetsplass for barn og voksne, sansehage, parselhage med dyrking, benker og ulike oppholdssteder under tak. Funksjonene er universelt tilgjengelige. Gangstien blir også en hovedankomstvei for de med sykkel, som kan gå rett inn til innvendig sykkelparkering under biblioteket, der det også tilrettelegges med garderober for de ansatte ved senteret.



Ny hovedinngang fra Landåssvingen

Det etableres ny hovedinngang fra Landåssvingen. Dette som følge av omstruktureringer i eksisterende bygg, der resepsjonen får en sentral plassering i første etasje, midt mellom hovedinngangen fra gaten og inngangen fra parken. Ved ankomst inn i Inkluderingscenteret vil man umiddelbart få øye på resepsjonen, for så å bli vist videre inn i senteret. Hovedinngangen gjøres universelt tilgjengelig ved at terrenget rundt bygget løftes opp til å ligge på samme kote som første etasje. Terrengspranget fra inngangsdørene til gaten utjevnes med trapper og ramper, som er et viktig funksjonelt grep på denne siden av bygget, med sitteplasser og beplantning nær inngangen. Dette bidrar til å gjøre bygget inviterende fra utsiden.





Sosialt samlingspunkt mellom inngang, bibliotek og kantine



Inngangen til senteret fra parken ligger på samme sted som ved den gamle lærerhøyskolen, men er trukket lenger inn i bygget. Dette gir rom for det nye gårdsrommet. Fra denne inngangen får man på lik linje som ved hovedinngangen fra gaten raskt øye på resepsjonen. Dette er viktig for orienteringen videre inn i senteret. Viktige fellesfunksjoner som bibliotek, kantine, butikk, åpne studiearealer og innvendig lekeområde er tilknyttet denne inngangen, slik at vi får samlet flest mulig møteplasser i første etasje, som, i så stor grad som sikkerhetshensyn tillater det, er tenkt som et offentlig tilgjengelig gulv. Det er mye glass i første etasje, som skal viske ut mye av overgangen mellom ute og inne. Fasadene ellers er utviklet med utgangspunkt i det eksisterende, og skal representere historien på en respektfull måte. Uttrykket er en moderne nytolkning av det gamle, der varme farger og et vennlig uttrykk skal bidra til hvordan vi tenker inkluderende arkitektur.



RESEPSJON

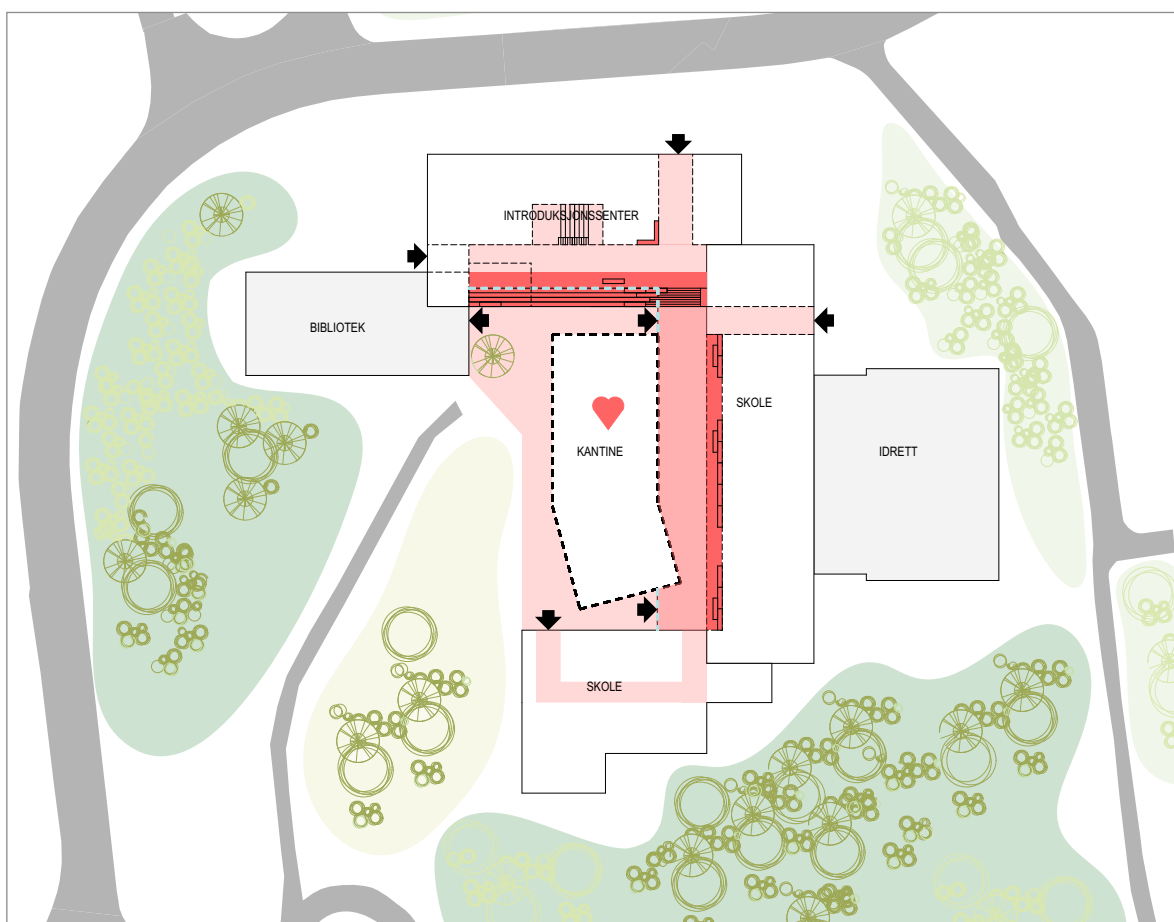
Resepsjonen ligger sentralt i første etasje, mellom de to inngangene. Her skal besøkende og nye brukere kunne henvende seg for å bli vist videre inn i senteret. Forbi resepsjonene ligger fellesfunksjoner som åpne studiearealer, amfi med visningsrom, butikk, lekeareal, kantine o.s.v. Det skal være lett å orientere seg, og bygget framstår som åpent og tilgjengelig. Materialbruk, farger og skilting vil signalisere ulike funksjoner og retninger i senteret, og gjøre det lett å orientere seg for personer med ulik bakgrunn, kjønn og alder.

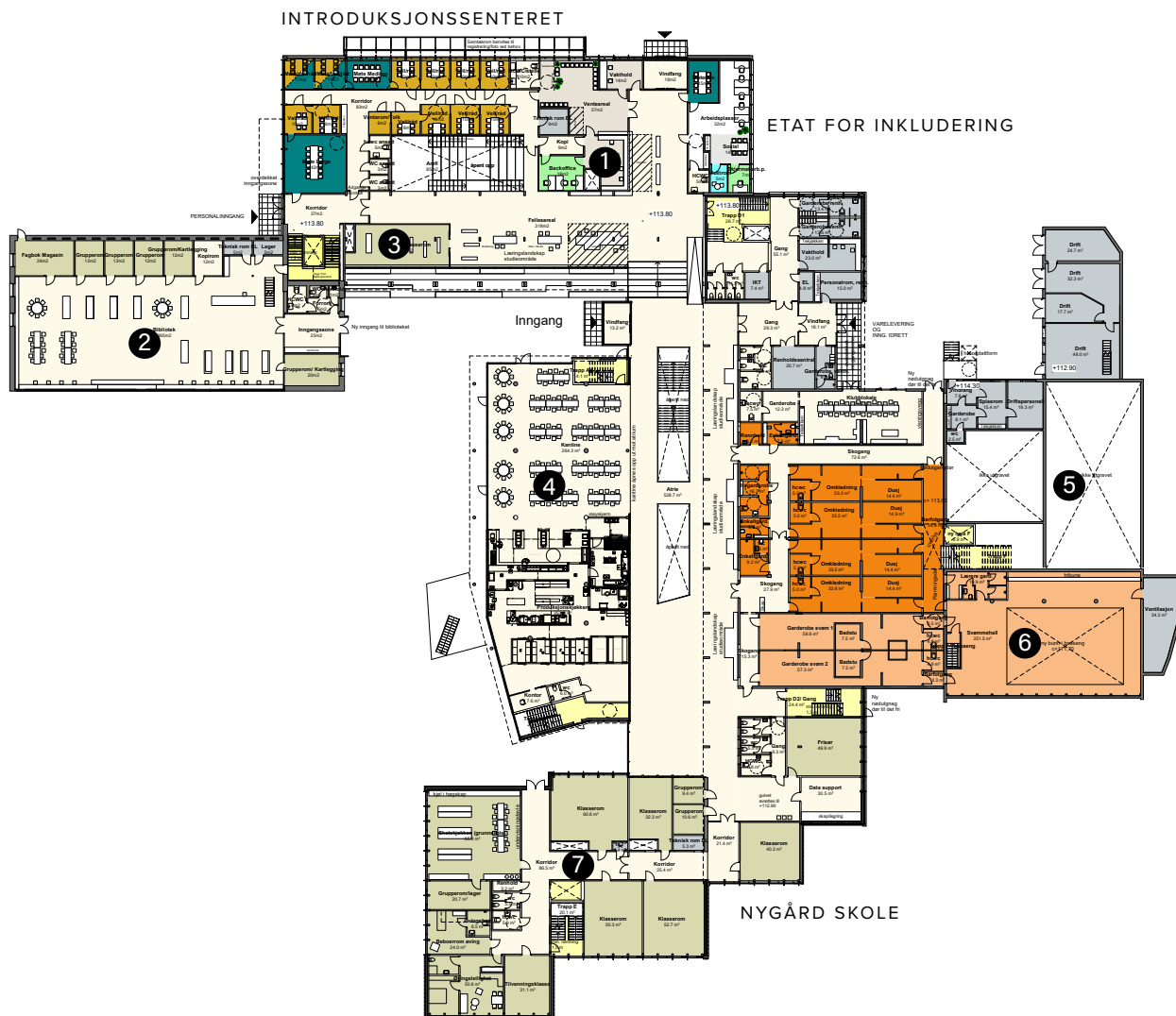


3.3 ARKITEKTUR SOM SKAPER MØTEPLASSER OG STIMULERER TIL SAMBRUK

Ambisjonen er at inkluderingscenteret blir en sentral møteplass i nabolaget, og aktivt blir tatt i bruk gjennom hele uken, både på dag- og kveldstid. Det ferdige bygget med uteområde og idrettsanlegg skal være mest mulig tilrettelagt for sambruk for nærmiljø, lag og organisasjoner, av et bredt spekter av brukere med ulike alder og interesser.

Første etasje er i stor grad satt av til fellesfunksjoner som vil fungere som inkluderingscenterets ansikt utad, som bibliotek, kantine, butikk, frisør, lekeplass og uformelle møtesteder i det store fellesarealet. Hver enhet har sine områder, men alle funksjoner og knutepunkt er nøye vurdert med tanke på samlokalisering og fordeler ved sambruk av funksjoner og tjenester.





Fellesfunksjoner er hovedsaklig samlet i senterets første etasje.



1 Resepsjon



3 Butikk



5 Gymsaler
(finnes på plan 2)



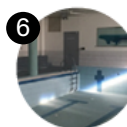
7 Undervisning/
arbeidstrening



2 Bibliotek



4 Kantine



6 Svømmehall



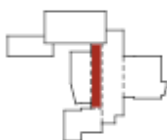
Baune klubbhus
(finnes ved Baune
fotballbane)



ALLMENNINGEN I GLASSGÅRDEN

Glassgården, slik den framsto i den gamle lærerhøyskolen, mistet mye lys på grunn av delvis overdekket tak og en stort sentralt plassert trappeløp og heissjakt. Ved ombyggingen vil glassgården være noe redusert i utstrekning, da formen er forenklet til å kun omfavne allmenningen.

En ny trekonstruksjon holder glasstaket oppe og slipper inn så mye lys som mulig, samtidig som trematerialet spiller på lag med nye fasader og gir et varmt og vennlig arkitektonisk uttrykk i det store fellesarealet. Allmenningen er bindeledd mellom flere bygg og funksjoner. Nye broer binder disse sammen, og tynne dekker og smale rekkverk vil få disse til å fremstå så «lette» som mulig, som er viktig for helhetsuttrykket i glassgården, men også for å sikre innslipp av dagslys til tilstøtende rom. En omfattende bruk av lydabsorbenter skal også bidra til å gjøre rommet godt å være i for alle.



Allmenningen strekker seg fra hovedinngangen i nord, gjennom bygg C og inn i glassgården mellom bygg A og D. Det store fellesarealet skal være hjertet i inkluderingscenteret, som binder alle funksjoner og folk sammen. Uformelle møteplasser her er med på å støtte opp om samlokaliseringen og godene man får ved å treffes på tvers av interesser og fagfelt i det daglige.





KANTINE OG ÅPNE STUDIEPLASSER I FELLESAREAL

Kantinen er sentralt plassert i 1. etasje, tett tilknyttet allmenningen for å kunne utvide bruken ut i det store fellesarealet. Kantinen har store glassoverflater mot gårdsrommet og parken, og vil kunne trekke ut også i den retningen. Kantinen er åpen for alle faste brukere, besøkende og ansatte ved senteret, og vil kunne leies ut ved spesielle anledninger.

Det tilrettelegges for åpne studieplasser i alle fellesarealer. Disse vil være uformelle møteplasser rundt om i senteret, og skal være oversiktlig og fleksibelt møblert slik at de er tilgjengelig for alle.



AMFI – EN MØTEPLASS

I bygg C holder Introduksjons-senteret og EFI til i deler av første etasje og hele andre etasje. Resten av bygget inneholder i stor grad fellesfunksjoner: resepsjon, ventareal, lekeplass, åpne studieplasser og butikk i første etasje; grupperom, undervisning og garderober i underetasjen. Et sentralt plassert amfi kobler sammen fellesfunksjonene i underetasjen og første etasje og fungerer samtidig som møteplass, undervisningsareal eller visningssted for film eller scenekunst.





BIBLIOTEK

Biblioteket er åpent for alle faste brukere, besøkende og ansatte ved senteret, og vil kunne leies ut ved spesielle anledninger. Her beholdes så mye som mulig av det eksisterende intakt.



GYMSALER OG SVØMMEHALL

Bergen kommunes idrettsavdeling forvalter den delen av bygget som inneholder idrettsfunksjoner, inkludert tre gymsaler, svømmehall og tilhørende garderobes. Nygård skole vil kunne bruke gymsalene i undervisningen, det vil foregå svømmeopplæring i bassenget, og lokallag vil kunne benytte seg av fasilitetene på kveldstid.



MUSIKK-/DRAMAROM

Musikkrommet fra den gamle lærerhøyskolen vil beholde sin plassering på grunn av gunstig takhøyde, fleksibilitet i innredning, sceneløsninger og oppbevaring. Mange brukere er engasjert i aktiviteter bl.a. gjennom organisasjonen Fargespill, og vil her kunne benytte og utvikle sine medbrakte ferdigheter og kompetanse.



VERKSTEDSUNDERVISNING OG STEDER FOR ARBEIDSTRENING

På lik måte som musikk-/dramarommet, skal de ulike verkstedene og stedene for arbeidstrening gi brukere mulighet til utvikle medbrakte ferdigheter og kompetanse, men også tilby ny arbeidstrening for ressurspersoner som skal inkluderes i det norske samfunnet.



GARDEROBER FOR BAUNEBANEN

Fotballbanen «Baunebanen», som ligger like ved inkluderingssenteret, utvides, og det kommer et garderobeanlegg i bygget i tilknytning til banen.

Det er Etat for idrett i Bergen kommune som skal drifte disse areaene og fordele tid til ulike lag og organisasjoner.



PARSELLHAGE OG DYRKING

I sør, ved den eksisterende gresshaugen, anlegges dyrkingskasser i ulike størrelser. Plasseringen ligger nært skolekjøkkenet og det store kantinekjøkkenet, med potensial for sambruk og elevinvolvering. Sonen i sør kan i dag virke som «baksiden», men her ønsker vi å etablere nye aktiviteter for brukerne av inkluderings-senteret. Her har vi også et stort nok ledig areal til et drivhus. Det nye drivhuset er på 50 m2, noe som gir mulighet for dyrking inne. Vi foreslår at det bygges på stedet av gamle vinduer gjenbrukt fra hovedbygget.



ANDRE MULIGE SAMBRUKSAREALER

Nabolagsorganisasjonen Bærekraftige Liv på Landås ønsker å etablere et «tingotek» (utlån av utstyr og verktøy) på Landås.

Bergen kommune er i dialog med Bærekraftige Liv på Landås om det er mulig å finne plass til tingoteket i nærheten av eller i bygningen, evt. sambruk av verkstedene eller andre arealer i senteret som kan lånes.

TING+BIBLIOTEK = TINGOTEK

- en utlånsordning for ting som folk har behov for, men ikke trenger å eie.
- et sted der du kan låne ting, akkurat som du låner bøker på biblioteket.



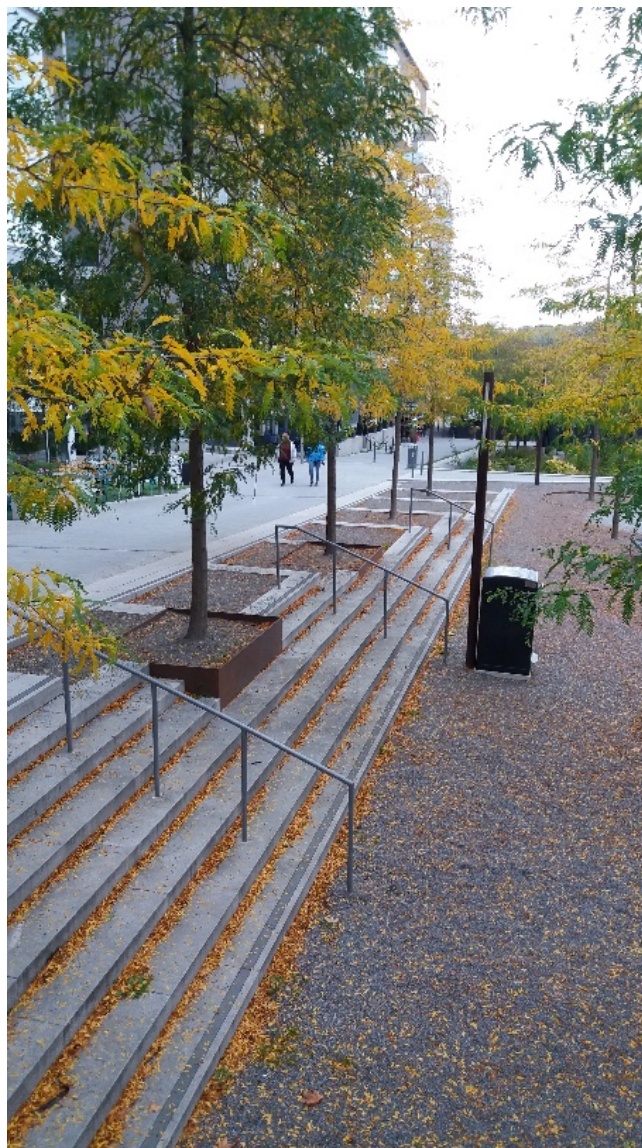


GÅRDSROMMET OG AKTIVITETSPLASSEN

Gårdsrommet er uterommet mellom kantinen, biblioteket, inngangen fra parken og fellesarealet med butikk, som ligger langs fasaden i bygg C.

Her vil det være hardt gulv som er egnet for utendørs kantinemöblering, og trapper og benker som er egnet til å sitte i. Gårdsrommet vil være et viktig knutepunkt for uformelle møter og et viktig oppholdssted for brukere som har litt tid til overs.

Aktivitetsplassen i overgangen til parkarealet inneholder lekeapparater for store og små og skal være et sted for avkobling og underholdning for inkluderings-senteret og nabolaget for øvrig.



3.4 SÆPREGET ARKITEKTUR

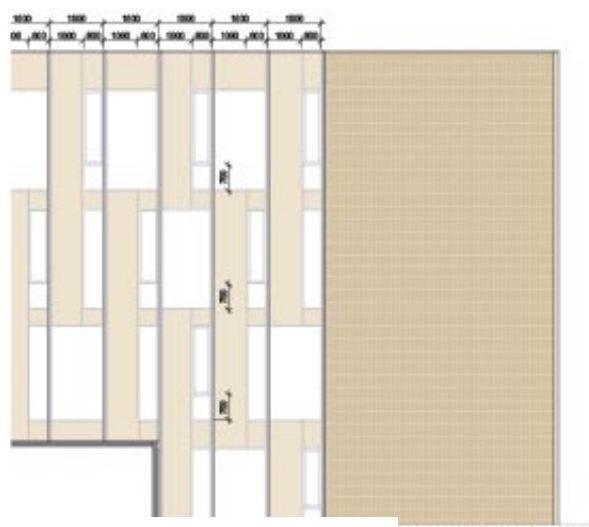
Uttrykk på eksisterende bygg blir overført til nytt fasadekonsept når alle fasadene skal bygges om.



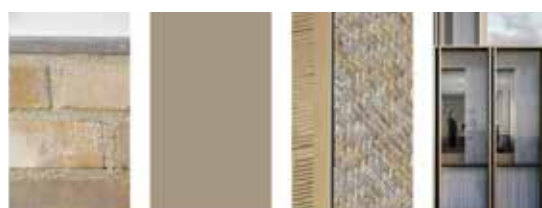
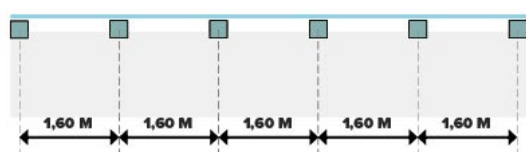
Eksisterende fasade bygg D



Eksisterende fasade bygg D



Ny fasade bygg D

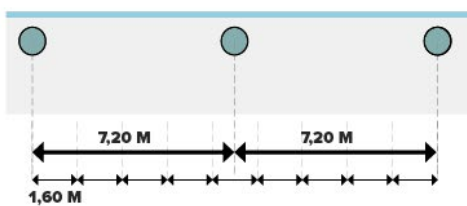




Eksisterende fasade bygg A



Ny fasade bygg A



POTENSIELT GJENBRUK

Bygningene inneholder en rekke elementer av høy arkitektonisk verdi. Dette gjelder for eksempel lamper, faste innredninger, veggpaneler i tre, trapper, samt materialkvaliteter i fasader og overflater. For å bevare særpreget fra den opprinnelige 1960-talls-anlegget og gi tidsdybde til senteret, legges det opp til mest mulig gjenbruk, og integrasjon av disse elementene i det nye prosjektet.





Eksisterende tegl renses og monteres



Gjenbrukstegl vist i ny fasade



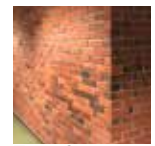
Innvendige vegger



Type 1
ca 900 m²
Pusset tegl
ca 1400 m²



Type 2
ca 40 m²



Type 3
ca 500 m²



FREMDRIFT BYGGEPROSJEKT

Desember 2019

Oppstart totalentreprise utvidelse av Baunebanen med garderobeanlegg

April 2020

Oppstart innledende riveentreprise Landåssvingen 15

Oktober 2020

Oppstart hovedombygging

Desember 2023

Ferdigstillelse for å ta bygget i bruk

04

VEIEN VIDERE

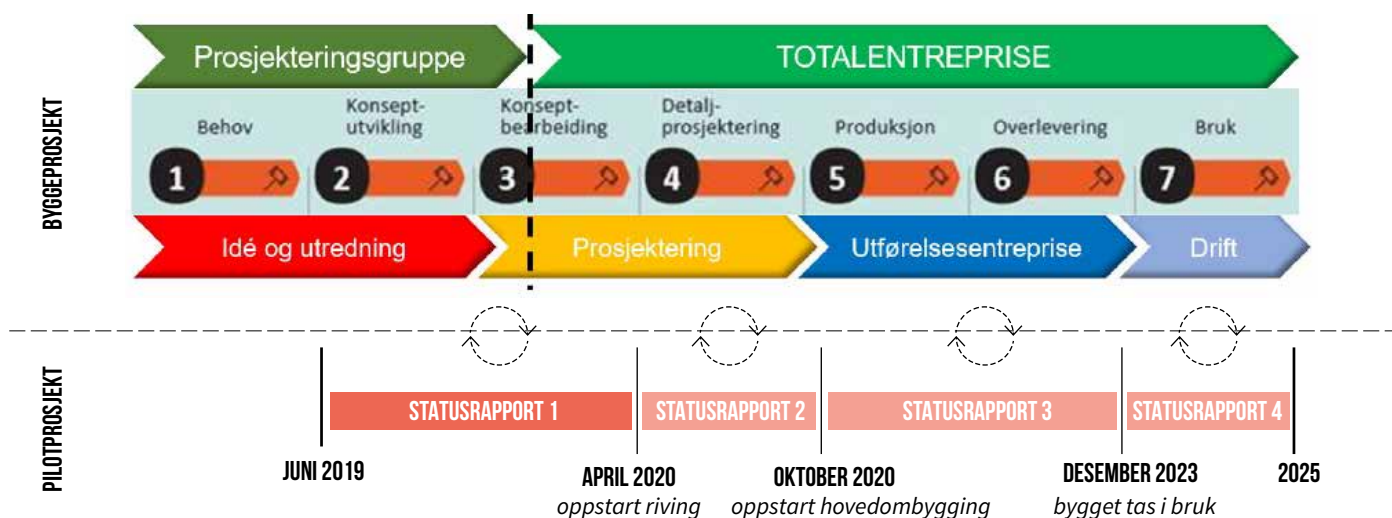
I neste fase videreutvikles skisseprosjektet slik at det kan bygges (detaljprosjektering). Detaljprosjektering og bygging styres av valgt entreprenør, mens samme arkitekt vil følge hele prosjektet frem til ferdig bygg.

I denne fasen vil vi jobbe videre med implementering av prinsippene for Building Dignity og konkretisering av målene, med arkitektur som verktøy. Dette innebærer:

- oppfølging av krav som er satt til utforming og drift av senteret
- oppfølging av interessentanalyse og kommunikasjonsplan, samt brukervedvirkning
- fortsatt fokus på inkluderende arkitektur, menneskerettigheter og verdighet når det gjelder valg av kunst, møblering, skilting, materialer og arkitektoniske detaljer

I tillegg vil byggeprosjektgruppen vurdere tiltak som sikrer at menneskerettigheter er ivaretatt gjennom hele byggeprosessen.

Pilotprosjektet skal presenteres i ulike seminarer og fora i Bergen i samarbeid med Raftostiftelsen.





BERGEN
KOMMUNE